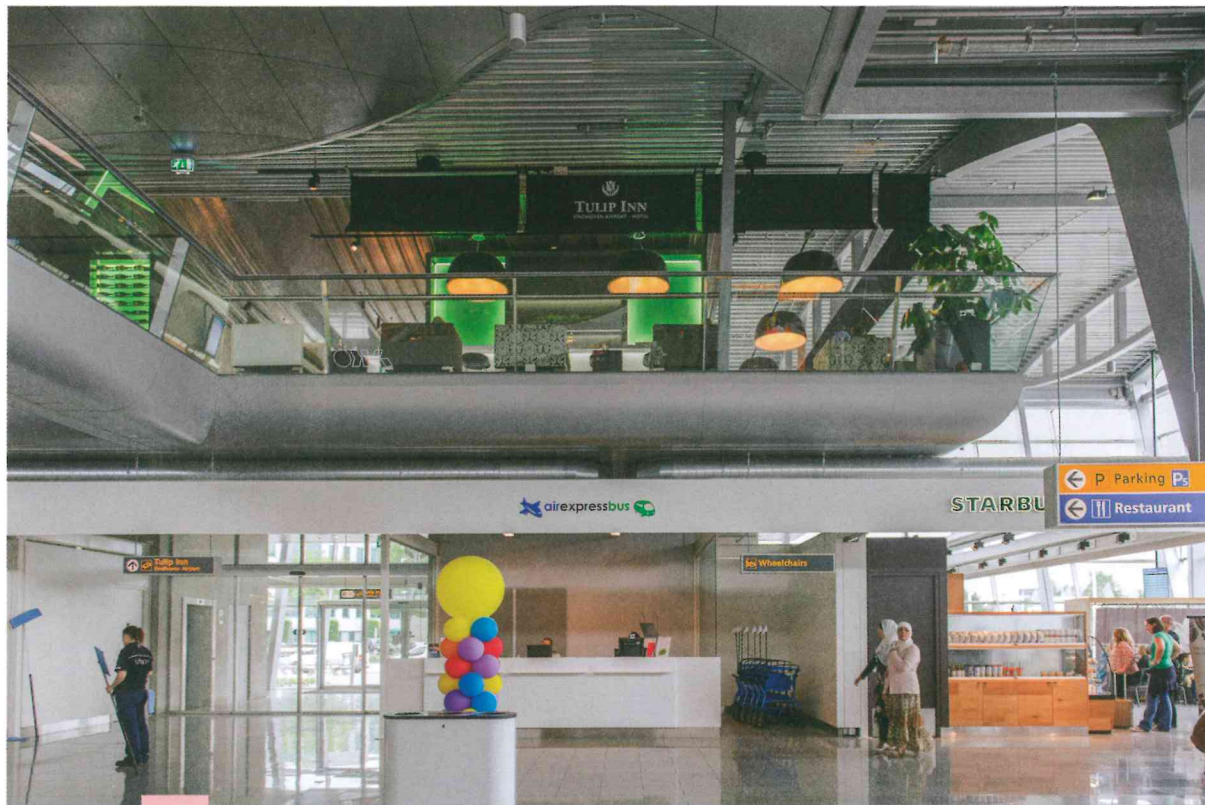


Duurzaam design met uitzicht op het vliegveld

Op Eindhoven airport bevindt zich sinds 21 juni het Tulip Inn hotel, dat bovenop de terminal prijkt. Lamp en Licht tekende voor de verlichting in dit hypermoderne hotel met uitzicht op de landingsbaan.

• door Saskia Hendriks



Erik Jansen is de drijvende kracht achter Lamp en Licht, dat in 2007 als webshop begon. Van de crisis lijkt het bedrijf geen last te hebben, want op dit moment ontdekt Lamp en Licht Europa en start het met de verkenning van de projectenmarkt, met als meest recente project het moderne Tulip Inn hotel op Eindhoven Airport.

Met dank aan de crisis?

“Misschien hebben we deze opdracht juist te danken aan de crisis”, vertelt Jansen. “Opdrachtgevers kijken in deze tijd toch vooral naar de beste prijs-kwaliteitverhouding, en daarin konden we Tulip Inn tegemoetkomen. We hebben alle verlichting in het hotel verzorgd. Niet alleen voor de 120 kamers, maar ook voor de bar, het restaurant, de

receptie en de gangen. Een behoorlijke klus, want in totaal zijn er 1321 armaturen en lampen in het hotel verwerkt en is 90 m driefase-rail toegepast. Alle verlichting is led, dat was een vereiste van de opdrachtgever om het hotel aan de huidige duurzaamheidseisen te laten voldoen.”

Proefkamer

Voor Lamp en Licht was dit het eerste grote project voor een hotel, voorheen hadden ze in deze branche vooral vervangingsopdrachten. “Voor Tulip Inn zijn we zijn begonnen met het maken van monsters van de armaturen voor de hotelkamers”, legt Jansen uit. “Deze armaturen zijn speciaal op maat gemaakt en daarom hebben we eerst een



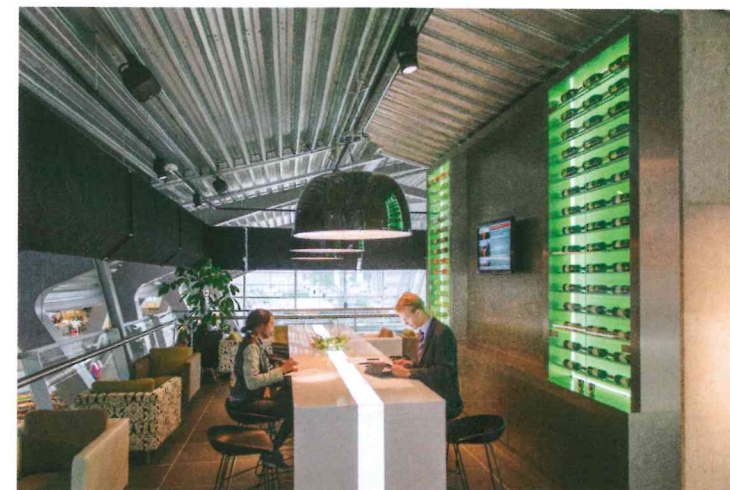
proefkamer ingericht om te beoordelen of de lichtpunten op de juiste plek zaten en het gewenste licht verspreidden. In elke hotelkamer bevinden zich zes lampen: één bij de entree, twee schemerlampen en twee leeslampen met beweegbare armen bij het bed en één schemerlamp op het bureau. In de badkamer bevinden zich twee lichtpunten. In de executive badkamers

Werken met een beperkt aantal labels

zelfs vier, omdat deze groter zijn, aangezien er ook een bad in zit. De badkamers zijn uitgerust met zwarte tegels. Uit de proefopstelling bleek dat de origineel voorgestelde verlichting te donker was. Ik heb toen geadviseerd om de armatuur uit te rusten met matglas, waardoor de armaturen zelf ook licht uitstralen. Dat bleek een goede oplossing”, vertelt hij. “Het voelt goed om vanaf het begin bij een project betrokken te zijn; dan kun je nog meedenken en advies geven.”

Chinees Nieuwjaar

“Na deze aanpassing was de opdrachtgever akkoord en konden we de bestelling uitzetten in Hong Kong. We hebben daar sinds 2009 een kantoor, dat de productie voor onze collectie aanstuurt”, vervolgt hij zijn verhaal. “Toen werd het nog even spannend. Het was onzeker of de levering van de armaturen en



lampen voor het Chinees Nieuwjaar plaats kon vinden. Tijdens deze feestdagen ligt de economie in China even helemaal plat en heeft iedereen vakantie. Voordat de productie na de feestdagen weer op gang komt en goed verloopt, ben je zo vier weken verder, en die tijd hadden we niet. Gelukkig kwam alles goed.” De officiële opening van het hotel vond plaats op de eerste dag van de zomer. “We hebben een paginagrote advertentie geplaatst in een lokaal dagblad om de aandacht erop te vestigen. Dat heeft veel positieve reacties opgeleverd”, glimlacht hij. “En ook nieuwe opdrachten en kansen.”

Direct leverbaar

De projectenmarkt lijkt goed te bevallen en daar ligt de ambitie voor de toekomst. “We zijn ervan overtuigd dat we dit soort grote projecten goed aankunnen. Dat komt ook, omdat we met grote voorraden

