

## پیامی به زن ایرانی

### سلامت بمانی

فراگیری مطالبی مهم درباره سرطانهای رحم  
(که شامل سرطان دهانه رحم و سرطان مخاط رحم می باشد)



با کمک هم جامعه ایرانی را سالم تر نگه داریم

## سرطان چیست؟

رشد و تکثیر سلولها توسط عواملی در بدن انسان به دقت کنترل می شود. بعضی اوقات در اثر عوامل مختلف محیطی (مثل ویروس - سیگار و ...)، ذاتی و یا ژنتیکی، یک سلول تغییراتی پیدا می کند که دیگر تکثیر و رشد آن تحت کنترل بدن فرد نیست و بدون قانون رشد و تکثیر کرده و توده ای درست می کند که تومور (یا غده) نامیده می شود. تومورها با توجه به نحوه رشد سلولها دو نوع هستند:

۱. نوع خوش خیم که معمولا "زندگی فرد را تهدید نمی کند.
۲. نوع بدخیم که همان سرطان گفته می شود.

سرطان انواع گوناگون دارد، بعضی ها رشد خیلی سریع و بعضی ها رشد آرامتری دارند. گاهی در بعضی سرطانها، و معمولا در مراحل پیشرفته، سلولهای سرطانی قادر هستند که از محل اصلی خود کنده شوند و از طریق خون و یا ... به اعضای دیگر منتقل شده و یک تومور سرطانی در محل جدید ایجاد کنند، که این حالت در مورد تومورهای خوش خیم به ندرت مشاهده می شود.

## سرطان دهانه رحم چیست؟

در محل سوراخ خروجی رحم، عضله رحمی طوری قرار دارد که باعث بسته نگاه داشتن سوراخ رحم می شود. این محل را، که از مخاط

پوشیده شده است، دهانه رحم و یا "سرویکس" گویند. به سرطان این ناحیه سرطان دهانه رحم گفته می شود که از مخاط شروع می شود. بسیار مهم است بدانید که:

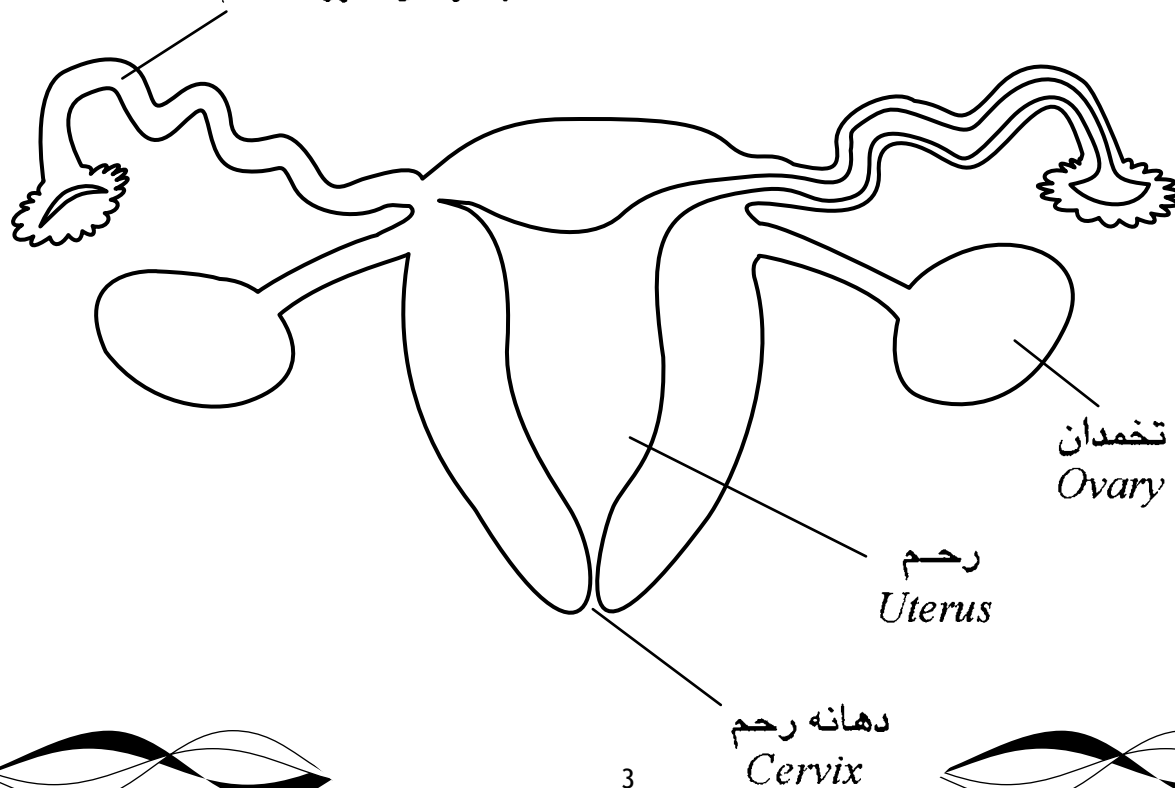
اگر سرطان دهانه رحم در مراحل اولیه بوسیله آزمایش ساده پاپ اسمیر تشخیص داده و درمان شود تقریباً "صد درصد قابل علاج است."

### دهانه رحم کجاست؟

- رحم که در پشت مثانه قرار دارد، دارای دو قست می باشد:
۱. قسمت بالائی که اکثر حجم رحم را تشکیل می دهد و محل رشد جنین است.
  ۲. قسمت پائینی رحم که سرویکس (دهانه) نامیده می شود.

لوله فالوپ *fallopian tube*

این شکل رحم است: (در بین مردم فقط به نام لوله رحمی معروف است)



سرطان دهانه رحم بطور ناگهانی بوجود نمی آید بلکه ابتدا بعضی سلولهای مخاط تغییر شکل پیدا کرده و به سلولهای قبل از سرطان تبدیل می شوند و سپس از این سلولها سرطان ایجاد می شود. این روند ممکن است سالها بطول انجامد.

این تغییرات دهانه رحم بدون درد بوده و ممکن است هیچ علامت دیگری هم ایجاد نکند، لذا تشخیص داده نمی شود و به رشد خود ادامه می دهد. تنها راه تشخیص آن در این مرحله معاینه پزشکی و آزمایش پاپ اسمیر است. بنابراین:

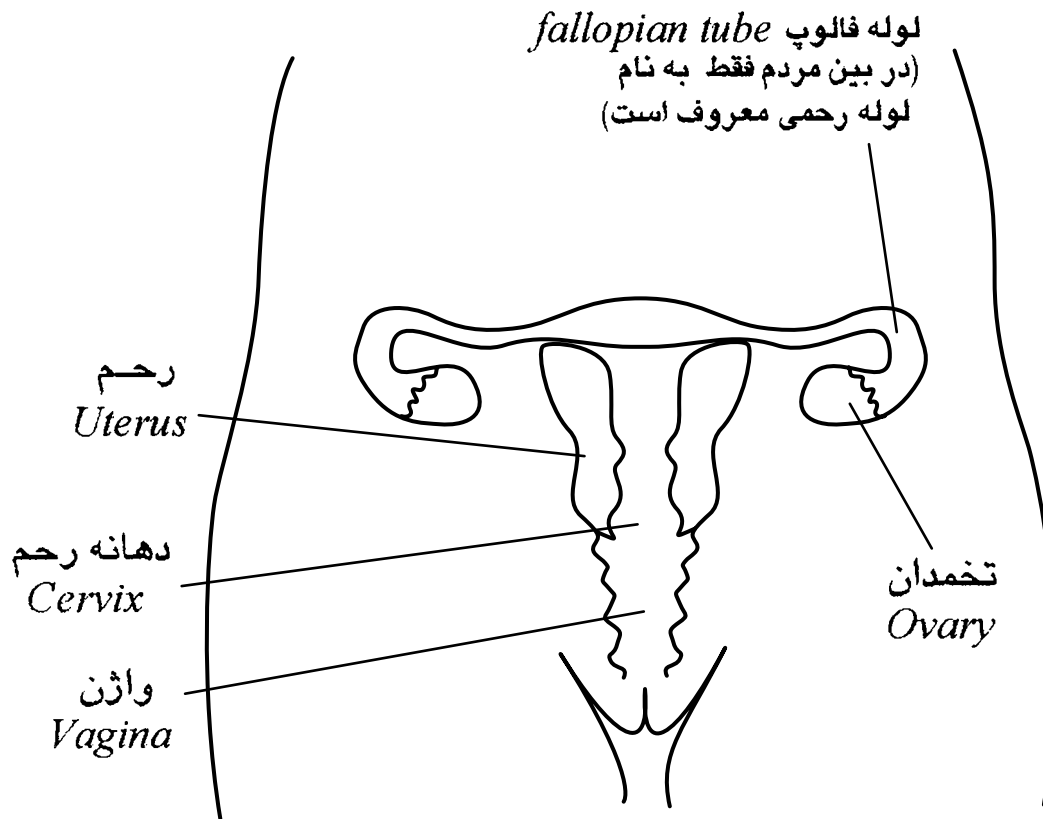
پاپ اسمیر باعث تشخیص زودرس سرطان و در نتیجه کاهش مرگ و میر ناشی از سرطان دهانه رحم است.

### آزمایش پاپ اسمیر چیست؟

یک آزمایش بسیار ساده و بی درد است که سلولهای غیر طبیعی منطقه دهانه رحم را مشخص می کند. بنابراین با کمک آن می توان عفونت، ورم و یا سرطان را تشخیص داد. این آزمایش به عنوان بخشی از معاینه لگنی در کلینیکها یا مطب های پزشکان انجام می شود.

## معاینه لگنی چیست؟

با این روش اعضا داخلی تولید مثل زنان معاینه میشود. پزشک با دست خود و نیز با استفاده از گذاشتن وسیله ای واژن را باز کرده و دهانه رحم را مشاهده و معاینه می کند. این شکل اعضای داخلی زنان را نشان می دهد:



## شرایط انجام آزمایش پاپ اسمیر:

- ۱- این آزمایش در ۱۰ تا ۲۰ روز بعد از اولین روز عادت ماهانه انجام می شود.
- ۲- قبل از آزمایش نباید واژن با آب یا مواد ضد عفونی کننده شسته شود.

## عوامل مؤثر در سرطان دهانه رحم:

- ۱- شروع فعالیت جنسی (مقاربت) در سنین پائین.
- ۲- داشتن فعالیت جنسی (مقاربت) و نزدیکی با مردان متعدد.
- ۳- وجود زگیل تناسلی. زگیل تناسلی می تواند در زمان فعالیت جنسی و نزدیکی با مردان آلوده منتقل گردد.
- ۴- نامنظم بودن عادت ماهانه و یا خونریزی نامنظم و زیاد در زمان عادت ماهانه.

با وجود هر یک از چهار عامل بالا جهت  
معاینه به پزشک مراجعه کنید.

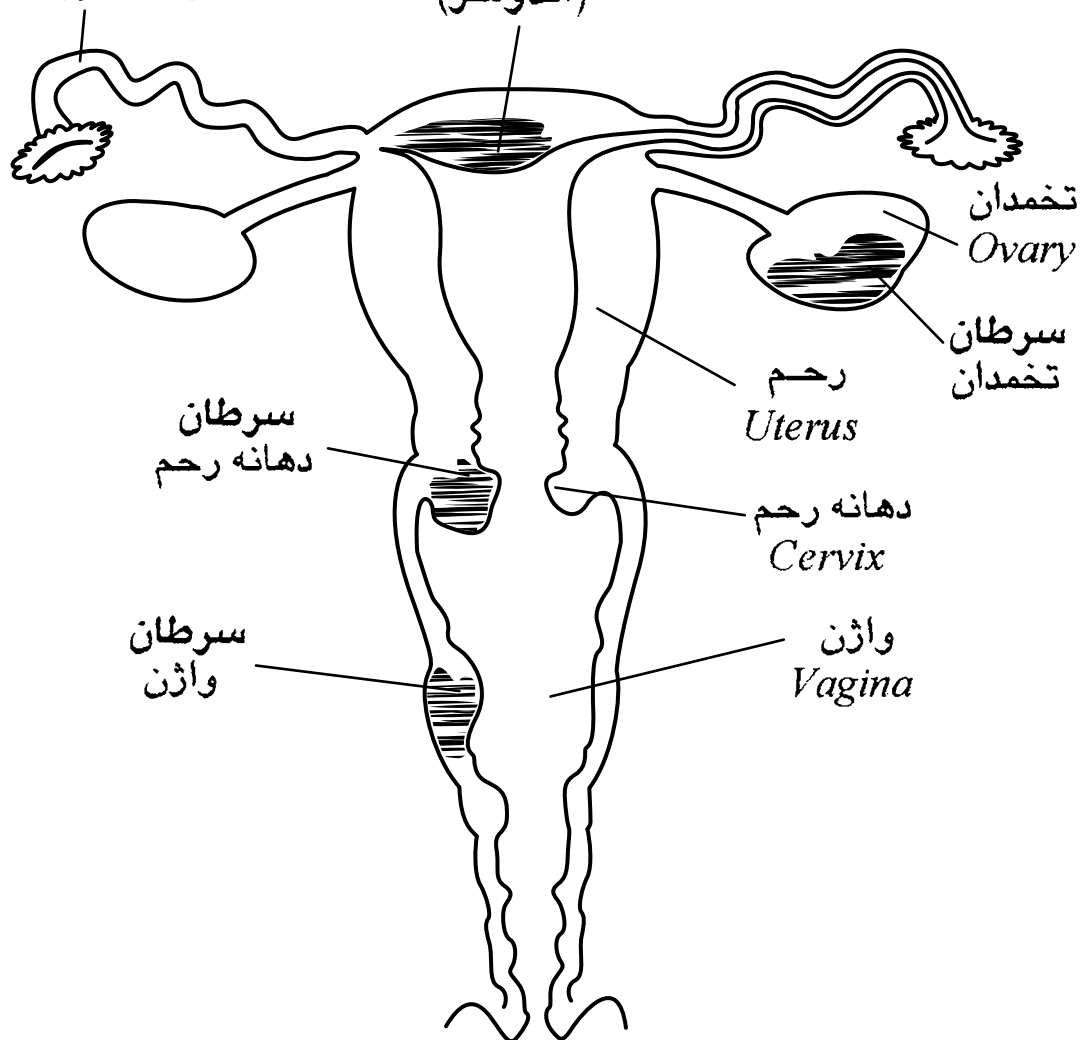
## سرطان مخاط رحم (آندومتر)

این نوع سرطان که در رحم ایجاد می شود، در زنان بالای ۶۰ سال خیلی شایع است.

(به شکل شماره ۳ توجه کنید)

لوله فالوپ *fallopian tube*  
(در بین مردم فقط به نام  
لوله رحمی معروف است)

سرطان مخاط رحم  
(آندومتر)



زنان از ۴۰ سالگی باید سالی یکبار برای این  
سرطان معاینه و بررسی شوند.

## علائم سرطان مخاط رحم:

در صورت بوجود آمدن هریک از علائم زیر به پزشک مراجعه کنید:

- ۱- خونریزی بین فواصل دو عادت ماهانه.
- ۲- خونریزی خیلی شدید حین عادت ماهانه.
- ۳- خونریزی بعد از قطع دائمی عادت ماهانه (بعد از یائسگی).

در افرادی که احتمال این سرطان وجود داشته باشد، پزشک بخشی از سلولهای مخاط رحم را برداشته و با میکروسکوپ آنها را برای وجود احتمالی سرطان مورد بررسی قرار می دهد.

## عوامل مساعد کننده سرطان مخاط رحم

- ۱- افرادی که برای حامله شدن مشکل داشته اند.
- ۲- افرادی که پزشک تشخیص داده است که تخمک تولید نمی کنند.
- ۳- افرادی که خیلی چاق هستند.
- ۴- افرادی که برای مدت دو سال یا بیشتر داروی استروژن تنها (بدون پروژسترون) مصرف کرده اند.
- ۵- افرادی که سابقه فامیلی این نوع سرطان را دارند.



مهم است بدانید که سرطان خبر نمی کند، اینجا است که نشان داده می شود معاینه لگنی و آزمایش پاپ اسمیر و نیز معاینه در فواصل معین و مقرر برای سرطان تا چه حد مهم و با ارزش هستند.

به خاطر داشته باشید:

آزمایش پاپ اسمیر و معاینه لگنی  
بهترین راه تشخیص سرطان دهانه رحم  
در مراحل اولیه آن هستند.

## لغت نامه

- خوش خیم** : اصطلاحی است که برای غده هائی که به جاهای دیگر دست اندازی کرده و زندگی را تهدید نمی کنند .
- بدخیم** : به غده هائی که به نواحی مجاور یا دور دست انتشار می یابند گفته می شود.
- سرطان** : به کلیه مواردی که رشد و تکثیر سلول غیر قابل کنترل بوده و به نقاط دیگر بدن گسترش می یابد اطلاق می گردد.
- سرویکس** : به قسمت پائینی رحم (دهانه رحم) گفته می شود.
- زگیل تناسلی** : یک بیماری مقاربتی است که عامل آن یک ویروس است که در مرد و زن دیده می شود.
- آندومتر** : لایه ای است که سطح درونی رحم را می پوشاند.
- آزمایش پاپ اسمیر** : یک آزمایش ساده و بدون درد است که بطور سرپائی در مطب پزشکان یا کلینیک ها در حین معاینه لگنی انجام می شود. با کمک این آزمایش می توان سلولهای غیر طبیعی در دهانه رحم را پیدا کرد و با آزمایشهای تکمیلی بیماریهای عفونی، ورم و یا سرطان را تشخیص داد.

**معاینه لگنی** : با این روش پزشک سیستم تناسلی و تولید مثل زنان را معاینه می کند و در صورت وجود بیماری، آن را تشخیص می دهد. در حین معاینه یک وسیله بنام اسپکلوم (*SPECULUM*) در واژن گذاشته می شود که آنرا باز کرده و در نتیجه پزشک می تواند قسمت بالائی واژن و نیز دهانه رحم را مشاهده کند.

**عوامل مساعدکننده** : به عواملی گفته می شود که باعث افزایش احتمال ایجاد بیماری در فرد می شود.

**رحم** : یک عضو تو خالی، کوچک و به شکل گلابی است که در لگن زنان قرار دارد. جنین در این عضو رشد می کند.

**Original Text by:**

Niccu Tafarroodi, Ph.D.  
Donald Whipple Fox

**Original Text Edited by:**

Katherine Levin, Ph.D.  
*Katherine is a native of St. Paul, Minnesota. Her field of expertise is writing and editing cancer prevention literature targeted at ethnic, immigrant, and underserved English-speaking communities.*

**Original Text Simplified by:**

Rosemarie J. Park, Ph.D.  
*Rosemarie is a native of the United Kingdom. She is an Associate Professor at the College of Education and Human Development, University of Minnesota. Her area of work is in adult literacy and English language.*

**Illustrations by:**

Nickdokht Torkzadeh  
*Nickdokht is a native of Tehran, Iran. She is a Graphic Designer at the University of Minnesota where she earned her MA from the School of Architecture. Her field of work is design, layout and graphics for print and interactive media.*

**Translated by:**

Masha Allah Hemmati, M.D.  
*Masha is a native of Iran. He is a Family Practitioner at Hennepin County Medical Center in Minneapolis, MN. His areas of expertise are urology, geriatrics, osteoporosis, diabetes and cancer prevention.*

**Photo by:**

Ali Torkzadeh

This booklet was created in partnership  
with the American Cancer Society.

Guide to Cervical Cancer  
STAY HEALTHY  
© 2013 C.C.H.  
Farsi\_c05-01