

ภาควิชาสตรีศึกษา
คณะสังคมศาสตร์
มหาวิทยาลัยเชียงใหม่

ยุติความรุนแรง ต่อผู้หญิง

ตอนที่ 3

31 ตุลาคม 2557

แนวคิดเกี่ยวกับความรุนแรงจากทฤษฎีสตรีนิยม

ความหมายของ “ความรุนแรง”

ตามปฏิญญาสากลว่าด้วยการขจัดความรุนแรงต่อสตรี ให้คำนิยามไว้ว่า

“ความรุนแรงต่อสตรี หมายถึง การกระทำใดๆที่เป็นความรุนแรงที่เกิดจากอคติทางเพศ ซึ่งเป็นผลให้เกิดความทุกข์ทรมานแก่สตรีรวมทั้งการขู่เข็ญ คุกคาม คุกคามเสรีภาพทั้งในที่สาธารณะและในชีวิตส่วนตัว”

ภายในฉบับนี้

- + ความหมายของ “ความรุนแรง”
- + ประเภทของ “ความรุนแรง”
- + รูปแบบของ “ความรุนแรง”
- + รากเหง้าของประเพณีการปฏิบัติ
ความรุนแรงต่อผู้หญิงในสังคมไทย
- + สาเหตุของ “ความรุนแรง”
- + มายาคติของความรุนแรงต่อผู้หญิง

นอกจากนี้ยังให้ รวมถึงความรุนแรงต่อไปนี้

1. ความรุนแรงต่อผู้หญิงทางร่างกาย ทางเพศและทางจิตใจที่เกิดขึ้นในครอบครัว รวมทั้งการทุบตี การทารุณกรรมทางเพศต่อเด็กและสตรีในบ้าน ความรุนแรงอันมีเหตุมาจากของหมั้นที่ฝ่ายหญิงให้กับครอบครัวสามี การข่มขืน โดยคู่สมรส การขลิบอวัยวะเพศสตรี และข้อปฏิบัติตามประเพณีต่างๆ อันเป็นอันตรายต่อสตรี ความรุนแรงที่ไม่ได้เกิดจากคู่สมรส และความรุนแรงที่เป็นการหาประโยชน์จากสตรีโดยการเอารัดเอาเปรียบ ชู้กรี้ดและทารุณต่อผู้หญิงทุกรูปแบบ
2. ความรุนแรงต่อผู้หญิงทางร่างกาย ทางเพศ และทางจิตใจที่เกิดขึ้นภายในชุมชนทั่วไป หรือในที่สาธารณะ รวมถึงการข่มขืน การทารุณกรรมทางเพศ การรวนลามทางเพศ การข่มขู่ในสถานที่ทำงาน ในสถาบันการศึกษาและสถานที่ต่างๆ การค้าหญิงและการบังคับค้าประเวณี

3. ความรุนแรงต่อผู้หญิงทางร่างกาย ทางเพศ และทางจิตใจที่เกิดขึ้นจากกระทำของรัฐ การปล่อยปละละเลย ไม่เอาใจใส่หรือความเพิกเฉยของรัฐต่อความรุนแรง ไม่ว่าจะเป็ความรุนแรงที่เกิดทางร่างกาย ทางเพศ และจิตใจ

หลายคนมักเข้าใจว่าเมื่อพูดถึงความรุนแรงต่อเด็กและสตรี นั้นคือความรุนแรงที่เกิดจากการทำร้ายทางร่างกายและการกระทำทารุณทางเพศ แต่ที่จริงแล้วการทำร้ายจิตใจ โดยใช้อำนาจหรือการนิ่งเฉย การไม่ให้ความสำคัญหรือการจำกัดสิทธิทางสังคมที่จะพึงมีก็เป็นความรุนแรงด้วยเช่นเดียวกัน



ประเด็นที่พบในเรื่องความรุนแรงต่อผู้หญิง

❏ **ความรุนแรงต่อผู้หญิงไม่ใช่เรื่องส่วนตัว** แต่ถือได้ว่าเป็นปัญหาสังคมที่เกี่ยวข้องกับ โครงสร้างระบบความคิด ความเชื่อ เศรษฐกิจ การเมือง และวัฒนธรรมของสังคม เป็นอาการป่วยของความสัมพันธ์เชิงอำนาจระหว่างหญิงชาย

❏ **ความรุนแรงต่อผู้หญิงเป็นทั้งปัญหาที่ชัดเจนแต่ขณะเดียวกันก็เป็นปรากฏการณ์ที่ซ่อนเร้น** เปรียบเป็นทั้งภัยเงียบ ภัยมืดและภัยสว่างที่สามารถเกิดได้กับผู้หญิงทุกคน ไม่จำกัดอายุ วรณะ การศึกษา ตำแหน่งหน้าที่ ไม่จำกัดสถานที่เกิด ทั้งในบ้าน ที่ทำงาน ที่สาธารณะ ยวดยานพาหนะ รวมถึงแม้แต่ในสถานที่ประกอบกิจการศาสนาด้วย

❏ **ความรุนแรงต่อผู้หญิงมีหลากหลายรูปแบบ** มิได้เป็นเพียงความรุนแรงทางเพศ ความรุนแรงในครอบครัว หรือภัยจากการถูกข่มขืนอย่างที่เคยเข้าใจมาก่อน

ประเภทของ “ความรุนแรง”

1. ความรุนแรงทางค้ำร่างกาย เช่น การทุบตีทำร้ายร่างกาย ตบ ตะ ค่อย การใช้อาวุธ เป็นต้น
2. ความรุนแรงทางด้านจิตใจ เช่น การใช้คำพูด กิริยา หรือการกระทำที่เป็นการดูถูกดูหมิ่น เหยียดหยาม คำว่าให้อับอาย การกลั่นแกล้ง ทรมาณให้เจ็บช้ำน้ำใจ การบังคับ ข่มขู่ กักขัง ควบคุม มิให้แสดงความคิดเห็น การทิ้งขว้าง การเลือกปฏิบัติ การเอาโรคเอาเปรียบ การตัดขวางผลประโยชน์ การถูกทอดทิ้ง ไม่ได้รับการเอาใจใส่เลี้ยงดู เป็นต้น
3. ความรุนแรงทางเพศ เช่น การถูกละเมิดทางเพศ การพูดเรื่องลามกอนาจาร การแอบดู การจับต้องของสงวน การบังคับให้เปลื้องผ้า การบังคับให้มีเพศสัมพันธ์ เป็นต้น

รูปแบบของ “ความรุนแรง”

❏ ความรุนแรงต่อสตรีเป็นการละเมิดสิทธิและเสรีภาพ

ขั้นพื้นฐานของสตรี และทำให้ประโยชน์ที่สตรีจะได้รับจากสิทธิและเสรีภาพเหล่านั้น ต้องถูกทำลายหรือลดน้อยลง โดยรูปแบบของความรุนแรงที่ปรากฏอยู่ในสังคมไทยเรานั้น มีอยู่หลากหลาย ไม่ว่าจะเป็นค้ำ โทนก็ล้วนแต่เป็นการกระทำที่ก่อให้เกิดความเจ็บปวด และทุกข์ทรมาน ทั้งทางร่างกาย และจิตใจของผู้หญิงทั้งสิ้น



☹ **ความรุนแรงทางเพศต่อผู้หญิง** การข่มขืน รัมโหมม การข่มขืนฆ่า รวมถึงการแหะโลมด้วยสายตา วาจา การลวนลาม ในเนื้อตัวร่างกาย การทำอนาจาร ตัวอย่างสถานการณ์เหล่านี้ จะสามารถพบเห็นได้บ่อยจากการนำเสนอข่าวของสื่อมวลชน

☹ **ความรุนแรงในครอบครัว** คือการล่วงละเมิด บังคับ ขู่เข็ญ ทำร้ายโดยบุคคลในครอบครัว อาจจะใช้กำลัง ทุบตีภรรยา ส่วนหนึ่งเกิดขึ้นในขณะที่สามีเมาสุรา สามีนอกใจภรรยา ชายลูกสาว ถูกดู เหยียดหยาม คำว่า ตอกย้ำความรู้สึกซ้ำๆ ปิดกั้นไม่ให้คบหา หรือเข้าสังคมภายนอก

☹ **การตั้งครภไม่พึงประสงค์** ทั้งจากเพศสัมพันธ์ที่ไม่รับผิดชอบของฝ่ายชายหรือจากการถูกล่วงละเมิดทางเพศ และการไม่สามารถต่อรองเรื่องการคุมกำเนิดกับคู่ครองได้ ซึ่งทางออกสุดท้ายคือการนำไปสู่การทำแท้งที่ไม่ปลอดภัย มีผู้หญิงจำนวนหนึ่งที่เสียชีวิตจากผลกระทบของการทำแท้งที่ไม่ปลอดภัย ดังกล่าว

☹ **การคิด โรคทางเพศสัมพันธ์** ติดเชื้อเอดส์ จากสามีหรือคู่อีกหรือจากการถูกละเมิดทางเพศ

☹️ ผู้หญิงถูกนำเสนอให้เป็นสินค้าเป็นวัตถุทางเพศ เป็นการมองว่าผู้หญิงเป็นวัตถุที่สามารถดึงดูดได้ ในสื่อลามก ถูกนำเสนอผ่านสื่อต่างๆ เช่น หนังสือ ภาพยนตร์ เว็บไซต์ การถ่ายคลิปลามกถูกเผยแพร่ ทำซ้ำและส่งต่อการขาย ผู้หญิงถูกใช้เป็นสื่อ โฆษณาสินค้าในลักษณะยั่วยวนดึงดูดทางเพศ



ล้วนเป็นการสร้างค่านิยม ที่ผิดและตอกย้ำทัศนคติของสังคมที่มีต่อความเป็นผู้หญิง การนำลักษณะทางเพศมาแสวงหาประโยชน์ ถูกนิยามว่า เกิดขึ้นเมื่อคุณค่าของบุคคลหนึ่งมาจากพฤติกรรมหรือเสน่ห์ทางเพศเท่านั้น และบุคคลนั้นถูกสร้างภาพให้เป็นวัตถุทางเพศ ทั้งจากนิตยสาร ทีวี วิดีโอเกม และมิวสิควิดีโอ ล้วนแล้วก่อให้เกิดอันตราย จากการวิจัยของสมาคมจิตวิทยาอเมริกา ระบุว่า การนำลักษณะทางเพศมาแสวงหาประโยชน์ ทำให้เด็กหญิงขาดความมั่นใจ ในรูป ลักษณะ ของตัวเอง ซึมเศร้าและมีพฤติกรรมการกินผิดปกติ ตลอดจนถึงก่อผลลบต่อพัฒนาการทางเพศ



☹️ ผู้หญิงถูกล่อลวงมาบังคับค้าประเวณี ถูกแสวงหาประโยชน์ทางเพศในรูปแบบต่างๆหรือบังคับใช้แรงงาน ผู้หญิง(รวมถึงเด็ก) จำนวนไม่น้อยตกเป็นเหยื่อของขบวนการค้ามนุษย์ เนื่องจากถูกมองว่าผู้หญิงเชื่อคนง่าย ชักจูงง่ายและมีความอ่อนแอ จึงถูกนำไปแสวงหาประโยชน์ในรูปแบบที่เลวร้าย ถูกข่มขู่กักขัง

ทำให้เสียเสรีภาพ ทำร้ายร่างกายและบังคับจิตใจ เกิดผลกระทบ ต่อร่างกายและจิตใจอย่างรุนแรง

จากรูปแบบความรุนแรงต่อผู้หญิงในสังคมไทยที่กล่าวมานั้น สะท้อนว่าความรุนแรงต่อผู้หญิงยังคงเกิดขึ้นและดำรงอยู่อย่างมากมายหลายรูปแบบ ผู้หญิงทุกคนต่างต้องเผชิญกับความรุนแรง ในรูปแบบใดรูปแบบหนึ่ง หรือหลายรูปแบบ แต่อย่างไรก็ตามยังมี ผู้หญิงบางกลุ่มที่มีแนวโน้มที่จะถูกกระทำรุนแรงมากกว่า ผู้หญิงทั่วไป อันได้แก่ ผู้หญิงชนกลุ่มน้อย ผู้หญิงพื้นเมือง ผู้หญิง ยากจน ผู้หญิงบริการ นักโทษหญิง ผู้หญิงพิการ ผู้หญิงสูงอายุ รวมถึงผู้หญิงที่รักผู้หญิงอีกด้วย

รากเหง้าของปรากฏการณ์ความรุนแรงต่อผู้หญิงในสังคมไทย

Coomaraswamy นักสิทธิสตรีให้คำอธิบายไว้ว่า

☛ **เพราะเป็นผู้หญิง** ผู้หญิงจึงตกเป็นเหยื่อการถูกข่มขืน อาชญากรรมทางเพศ การขลิบอวัยวะตั้งแต่ยังเป็นเด็กปรากฏการณ์เหล่านี้มาจากการที่สังคมสร้างและขัดเกลาเรื่องเพศของผู้หญิง การวางบทบาทของผู้หญิงให้ค้อยกว่าผู้ชาย

☛ **เพราะความสัมพันธ์ระหว่างผู้หญิงผู้ชาย** ทำให้ผู้หญิงตกอยู่ในสถานการณ์ที่ถูกทำร้ายในครอบครัว ผู้หญิงถูกฆ่าเพราะเงินสินสอด ผู้หญิงต้องเผาตัวเองหลังสามีตาย เหตุผลเบื้องตันจากเหตุการณ์เหล่านี้มาจากกระบวนการขัดเกลาทางสังคมที่ทำให้ผู้หญิงกลายเป็นสมบัติของผู้ชาย ไม่สามารถพึ่งพาตนเองได้ตั้งแต่เกิดจนตาย

☛ **เพราะในสังคมที่ผู้หญิงอาศัยอยู่** ยามที่เกิดความรุนแรง ทั้งระหว่างต่างชนชั้น ต่างสีผิว ต่างเชื้อชาติ ศาสนา ผู้หญิงก็มักจะเป็นเหยื่อของการถูกทำร้าย ถูกข่มขืนเพื่อเยาะเย้ย ทำร้าย ชุมชนหรือกลุ่มที่เธอสังกัดอยู่ ทั้งหมดนี้สะท้อนแนวความคิดเรื่อง ผู้หญิงเป็นสมบัติของผู้ชายอีกเช่นกัน

หากวิเคราะห์ในทฤษฎีและแนวคิดสตรีนิยมแนวก้าวหน้า หรือแนวคิดสตรีนิยมสายถอนรากถอนโคนจะพบว่า ผู้ชาย มีอำนาจและครอบงำในทุกด้านของรัฐ (เช่นเดียวกับในสถาบันต่างๆ ของทุนนิยม) เช่น การบริการประชาชน สถาบันทางสุขภาพ ประกันสังคม บริการสังคม ที่อยู่อาศัยและด้านศาล ซึ่งเรียกได้ว่า การปกครองชายเป็นใหญ่ (Patriarchy) ซึ่งเป็นความสัมพันธ์ระหว่างการมีอิทธิพลและการอยู่ใต้ อิทธิพล ซึ่งภาวะผู้ชายเป็นใหญ่มีอยู่ 2 ประเภท คือ อำนาจของผู้ชายในการควบคุมของผู้หญิงในเรื่องเพศ และศักยภาพในการสืบพันธุ์ของผู้หญิง ซึ่งในประเด็นนี้ จะศึกษาในด้าน ความรุนแรงของสตรีในครอบครัวที่สังคมต้องยอมรับว่าผู้หญิง

ถูกทำร้ายจากคนที่อยู่ใกล้ชิดสนิทสนม ค้นเคยกับเธอมากที่สุด ผู้กระทำส่วนใหญ่ เป็นผู้ชาย ไม่ว่าจะ เป็นสามีหรือ พ่อ พี่ชาย มีเพียงส่วนน้อยที่จะเป็น คนแปลกหน้า เรียกได้ว่า กลุ่มคนที่กระทำ ความรุนแรงต่อผู้หญิงมากที่สุดก็คือ ผู้ชาย ในครอบครัว แต่หากสถาบันทางสังคมกลับ มองว่า เป็นความผิดของผู้หญิงเอง หรือ เพิกเฉยต่อปัญหาความรุนแรงที่ผู้หญิงต้อง เผชิญในบ้าน นอกจากนี้สังคมปัจจุบัน

ยังมีแหล่งข้อมูลข่าวสารต่างๆ มากมาย ไม่ว่าจะ เป็นหนังสือ สิ่งพิมพ์ โทรทัศน์ วิทยุ อินเทอร์เน็ต ล้วนเป็นสื่อที่เผยแพร่ ความรุนแรงรูปแบบต่างๆ ตลอดจนสิ่งยั่วยุทางเพศหลากหลายรูปแบบ ที่ไม่สามารถหามาตรการใดๆ มาควบคุมได้อย่างมีประสิทธิภาพ ครอบครัวขาดความใกล้ชิด พ่อแม่ไม่มีเวลาให้กับลูก อีกทั้ง ความประพฤติกของเด็กรุ่นใหม่ที่เปลี่ยนแปลงไปจากเดิม โดยเฉพาะการมีสถานการณ์ต่างๆ ที่ทำให้วัยรุ่น มีความใกล้ชิด จนเกิดมีเพศสัมพันธ์โดยไม่ตั้งใจ โดยง่ายก่อนการแต่งงาน ซึ่งอาจนำไปสู่การมีชีวิตคู่ที่ขาดความมั่นคง ทำให้เกิดปัญหา ครอบครัวยุคใหม่ได้ง่าย และลักษณะความสัมพันธ์ที่ประปรายนี้เอง



มีแนวโน้มที่อาจนำไปสู่ความรุนแรงในชีวิตคู่ หรือในครอบครัว ได้ง่ายด้วย

สาเหตุของปัญหาความรุนแรงต่อสตรี มีความแตกต่าง จากความรุนแรงในเรื่องอื่น เนื่องจากมีค่านิยมและเจตคติของ สังคมในเรื่องบทบาทหญิงชายเข้ามาเกี่ยวข้อง โดยการให้ ความสำคัญและคาดหวังเพศชายในฐานะผู้นำผู้ตัดสินใจ ผู้สืบทอด เชื้อสายทางครอบครัว เพราะเพศชายมีร่างกายที่แข็งแรงกว่า สามารถปกป้องผู้อ่อนแอทางร่างกายคือเด็กและผู้หญิงได้ จะเห็นได้ชัดเจนในกรณีความรุนแรงในครอบครัว ซึ่งมาจาก ความเชื่อที่สังคมมีมาแต่ดั้งเดิมเกี่ยวกับความไม่เท่าเทียมระหว่าง

หญิงชายหรือมายาคติผิดๆ ที่ครอบงำสังคม อยู่ เช่น แนวคิดที่ว่าภรรยาเป็นสมบัติของ สามี ลูกเป็นสมบัติของพ่อแม่ ผู้ชายมี อำนาจเหนือสตรี สตรีเป็นวัตถุทางเพศ ผู้ชายจึงมีฐานะเป็นผู้ดูแลคุ้มครองเด็กและ สตรี แต่ขณะเดียวกันก็มีสิทธิที่จะใช้ อำนาจบังคับ ควบคุมหรือแม้แต่ทำร้าย ร่างกาย จิตใจได้ ในส่วนของมายาคติ เหล่านี้ เราจะกลับมาพูดถึงอีกทีใน ตอนท้ายของบทความ

ใน จุด นี้ หาก มี การ ศึกษา สาเหตุ วิเคราะห์ความเป็นมาของความรุนแรงเหล่านี้ จะทำให้ สังคมสามารถขจัดปัญหาความรุนแรงที่มีอยู่ในสตรีทุกสังคม หรือ การลดอัตราการเกิดให้น้อยลงได้ และในอีกด้านหนึ่งคือ สาเหตุ ของความก้าวร้าวของผู้ชาย คือการมีพลังกำลังเหนือ ผู้หญิง โดยเฉพาะเรื่องเพศ เช่น ผู้ชายสามารถบังคับผู้หญิง ร่วมเพศได้โดยที่ผู้หญิงไม่ต้องการ ซึ่งเป็นสาเหตุของการทารุณ ทางเพศ การข่มขืนในทุกรูปแบบ ซึ่งการวิเคราะห์ในแนวคิดนี้ จะทำให้ทราบว่าแม้ว่าจะมีการเปลี่ยนจากสังคมทุนนิยมมาเป็น สังคมนิยม ก็ไม่ใช่ว่าผู้หญิงจะไม่ถูกกดขี่ เพราะจุดเน้นที่ ทำให้ เกิดความรุนแรงต่อสตรีคือการปกครองแบบชายเป็นใหญ่ ซึ่ง การศึกษาความรุนแรงที่เกิดขึ้นต่อผู้หญิงในสังคมที่ต่างกันออกไป

จะทำให้สามารถหาแนวทางในการลดช่องว่างของการปกครองแบบชายเป็นใหญ่จนทำให้ผู้หญิงต้องตกเป็นเครื่องมือทางอารมณ์ของผู้ชาย หากจะมีการขจัดปัญหาความรุนแรงในสตรีหรือเป็นรูปธรรมก็น่าจะมีหรือ โครงสร้างของสังคมที่ยังเน้นบทบาทของผู้ชายหรือเอื้อต่อการกระทำบทบาทชายมากกว่าหญิง ทั้งนี้ ความเชื่อคั่งกล่าวยังคงปรากฏอยู่เกือบทุกสังคมทั่วโลก รวมทั้งสังคมไทย รากเหง้าของสาเหตุแห่งความรุนแรงต่อผู้หญิงมาจากเพศ อำนาจ และการควบคุมของผู้ชาย สะท้อนให้เห็นว่าความรุนแรงต่อผู้หญิงที่เกิดขึ้นและดำรงอยู่มากมายหลายรูปแบบนั้นมิใช่เรื่องที่เกิดขึ้นลอยแต่เป็นความรุนแรงเชิง โครงสร้างที่มาจากสาเหตุร่วมกันหลายประการ

สาเหตุของ “ความรุนแรง”

กรอบความคิดในการวิเคราะห์



ภายใต้โครงสร้างสังคมโดยรวมที่เป็นระบบปิตาธิปไตย (Patriarchy) หรือระบบที่เน้นอำนาจของผู้ชาย จากรากฐานของความรุนแรงเชิง โครงสร้างในสังคมไทยที่สถาปนาขึ้นในบริบทวัฒนธรรมชายเป็นใหญ่ และวัฒนธรรมทางเพศที่เปิดโอกาสให้ผู้ชายไทยมีพฤติกรรมทางเพศที่ไม่ต้องรับผิดชอบ จากสถิติ 97% ของผู้ที่ทำ ความรุนแรงทางเพศมักไม่ถูกดำเนินคดี ดังนั้น ผู้ชายจึงเชื่อว่าเป็นเรื่องที่ทำได้และ ไม่ต้องรับโทษ การโทษว่าการแต่งตั้งตัวต่อแหลมของเพศหญิงเป็นสิ่งที่ก่อให้เกิดการข่มขืนเป็นการคอกย้ำว่าความรุนแรงเกิดจากตัวเพศหญิงเอง แต่การใช้

ความรุนแรงทางเพศไม่ว่าจะเกิดจากเพศใดก็เป็นเรื่องที่ไม่สามารถยอมรับได้ทั้งสิ้น นอกจากนี้สังคมไทยนิยมยังนิยมการมีเพศสัมพันธ์ฉาบฉวยนอกสถาบันการสมรส และมีความยับยั้งชั่งใจน้อยเมื่อมีความต้องการทางเพศ ปัจจัยเหล่านี้สามารถก่อให้เกิดแนวโน้มที่จะสร้างความรุนแรงต่อเพศตรงข้ามได้ง่ายในการศึกษา พบว่า วัยรุ่นชายไทยจำนวนหนึ่งมองว่า หากสถานการณ์เปิดโอกาสให้กระทำได้ พฤติกรรมการข่มขืนผู้หญิงเป็นสิ่งที่ไม่ชั่วร้าย

สาเหตุของความรุนแรงเกิดจากปัญหาในระดับและมีมิติต่างๆ ตามกรอบความคิด ในการวิเคราะห์ มีรายละเอียดดังต่อไปนี้

บุคคล

จากการศึกษาพบว่า ผู้กระทำการทารุณกรรมเกือบทั้งหมดเป็นผู้ชาย มีอยู่ในทุกระดับ ทุกอาชีพ ทุกถิ่นฐานทั้งในเมืองและชนบท และเกือบทุกคนมิได้เป็นผู้มีสภาพจิตใจผิดปกติแต่อย่างใด จึงน่าจะมาจากปัจจัยในเชิงระบบวิถีชีวิตที่สะสมกันมาในครอบครัว และสังคมนั่นเอง ซึ่งการขัดเกลาทางสังคมนั้นอาจก่อรูปอยู่ 3 แบบที่จะนำไปสู่ความรุนแรงได้ คือ

- เกิดจากค่านิยมที่เชื่อว่าการ ได้มีเพศสัมพันธ์กับผู้หญิงที่ไม่เคยมีประสบการณ์ทางเพศเลยนับเป็นประสบการณ์ทางเพศที่ยิ่งใหญ่ของผู้ชายไทย มีความเชื่อว่าการร่วมเพศกับเด็กหญิงจะทำให้ร่างกายแข็งแรง และมีอายุยืนยาว

- เกิดจากความไม่มั่นใจในเพศสัมพันธ์แบบไม่ต้องบังคับข่มขู่ผู้อื่น อาจเคยมีประสบการณ์ล้มเหลวในการมีเพศสัมพันธ์ทำให้ขาดความมั่นใจในการแสดงออกทางเพศสัมพันธ์ได้ตามปกติ ทำให้ต้องแสดงออกกับเพศที่อ่อนแอกว่า ควบคุมได้ง่ายกว่า เช่น เด็กผู้หญิง

- ขาดความยับยั้งชั่งใจ ไม่สามารถแยกแยะผิดถูกในยามที่ เกิดอารมณ์ทางเพศ การกระทำ ความรุนแรงทางเพศเพียงเพื่อต้องการบำบัดความใคร่ของตนเอง ในหลายกรณีอาจมีการเสพสิ่งกระตุ้นปลุกเร้าอารมณ์ เช่น การดื่มสุรา เสพสารเสพติด หรือการดู

สื่อลามกอื่นๆ ทำให้ไม่สามารถควบคุมตนเองได้ มักจะมีพฤติกรรมหุนหันและทำร้ายทางเพศที่รุนแรงกับผู้หญิงเสมอ

กรอบครัว หน่วยสังคมที่ใกล้ชิดกับบุคคลมากที่สุดคือ

ครอบครัว ซึ่งมีหน้าที่สำคัญในการผลิตซ้ำระบบความเชื่อที่สืบทอดต่อกันมา สร้างบรรทัดฐานที่ให้บทบาทผู้ชายมีความสำคัญสูงกว่าบทบาทผู้หญิงผ่านกระบวนการเลี้ยงดูซึ่งเกลียดชังในครอบครัว ทำให้สมาชิกยอมรับต่อการแบ่งงานที่แตกต่างและไม่เท่าเทียมระหว่างสมาชิกหญิงชายในครอบครัว รวมถึงยอม



จำนนต่อการควบคุมการแบ่งสรรทรัพยากรที่ไม่ยุติธรรมระหว่างเพศภายในบ้านด้วย บ้านจึงเป็นสถานที่แรก หรืออาณาเขตแรกในชีวิตที่ทำให้ผู้หญิงหรือตั้งคำถามน้อยที่สุดต่อการมีบทบาทน้อยกว่าผู้ชาย การยอมรับอำนาจที่เหนือกว่าของผู้ชายทั้งจากบทบาทที่พ่อและแม่แสดงและจากการอบรมสั่งสอนของพ่อแม่เองด้วย

นอกจากนี้ สภาพสังคมไทยส่วนใหญ่ต้องค้ำคานทำมาหากิน โดยเฉพาะในสภาพเศรษฐกิจที่มีการแข่งขันสูง พ่อแม่ไม่มีเวลาให้ลูก ความผูกพันของสมาชิกในครอบครัวจึงเปราะบาง ทำให้ลักษณะความเป็นปัจเจกในครอบครัวไทยต่างคนต่างอยู่มากขึ้น บทบาทของเครือญาติใกล้ชิด บทบาทของชุมชน หรือเครือข่ายทางสังคมอื่นๆ ที่จะเข้ามามีส่วนร่วมดูแลปกป้องความรุนแรงต่อผู้หญิงนั้นอ่อนแอลงอย่างยิ่ง ทั้งในส่วนของความรุนแรงที่เกิดในครอบครัวและนอกครอบครัว โอกาสที่เด็กสาวจะถูกคนในบ้านซึ่งอาจเป็นพ่อ พ่อเลี้ยง พี่ชาย ลุง หรือเพื่อนบ้านล่วงละเมิดทางเพศจึงพบว่ามีมากขึ้นด้วย ขณะเดียวกันการพึ่งพา ขอความช่วยเหลือจากเครือญาติ เพื่อนบ้านก็ทำได้น้อยลงเป็นสาเหตุ ให้เมื่อเกิดความรุนแรงในครอบครัวแล้ว ก็มักจะเกิดซ้ำซากติดต่อกันเป็น

เวลานาน การขาดการขัดเลาบเทาทางเพศที่เหมาะสมในครอบครัวเป็นอีกปัจจัยหนึ่งที่ทำให้แม้แต่ครอบครัวที่อบอุ่นก็อาจผลิตสมาชิกที่ก่อความรุนแรงขึ้นได้ เพราะขาดความรู้ความเข้าใจในเรื่องเพศที่ถูกต้องเหมาะสม และยังคงค่านิยมว่าผู้หญิงเป็นเพศที่สวองงามมีไว้ให้เชยชม หรือแม้แต่ผู้หญิงเป็นสิ่งที่รองรับอารมณ์ ความต้องการทางเพศของผู้ชายการล่วงเกินผู้หญิงหรือแม้แต่เด็กหญิงเกิดขึ้นได้ง่ายโดยไม่รู้สึกว่าเป็นความผิดร้ายแรง หรือตนเองได้ละเมิดสิทธิของผู้อื่นซึ่งมีสิทธิ์ที่อ่อนแอกว่า

อีกทั้งกลุ่มทางสังคม ศาสนา โรงเรียน สื่อมวลชน สมาคมธุรกิจและสถาบันทางวัฒนธรรมอื่นๆ ในชุมชน ได้ร่วมกันผลิตกลไกที่ทำให้ผู้ชายสามารถควบคุมเรื่องเพศของผู้หญิง การเปลี่ยนแปลงของผู้หญิง และการทำงานของหญิง โดยองค์กรเหล่านี้ทำหน้าที่สืบเนื่องทุกวัน ตกย้ำซ้ำๆ เล่าต่อกันซ้ำให้กับสมาชิกรู้ว่า ผู้ชายอยู่เหนือผู้หญิงเป็นเรื่องที่ถูกต้อง ยุติธรรมและมีเหตุผล

ிடავნი ซึ่งเป็นโครงสร้างทางสังคมที่สำคัญและสนับสนุน

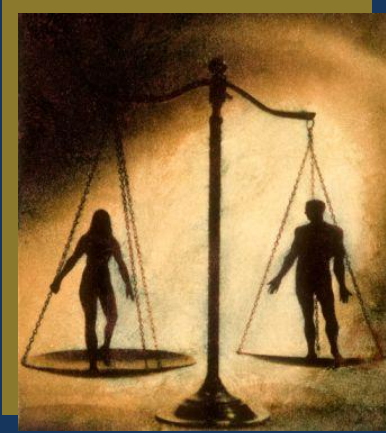
ให้เกิดความรุนแรง ได้แก่

ระบบเศรษฐกิจ ในสังคมปัจจุบันที่ผู้คนตกอยู่ในระบบเศรษฐกิจแบบทุนนิยมและวัฒนธรรมบริโภคนิยม ทั้งโดยรู้ตัวและไม่รู้ตัว ทั้งนี้คนในสังคมมักจะมีแนวโน้มในการให้คุณค่ากับสินค้าและบริการต่างๆ เหล่านี้เป็นความคิด ความเชื่อ การกระทำและทัศนคติที่คนในสังคมมีส่วนร่วมกันเกี่ยวกับการบริโภคสินค้า ตัวอย่างเช่น การทำร้ายร่างกายผู้หญิงจากผู้ที่เป็นสามี บ่อยครั้งที่สะท้อนให้เห็นว่ามีที่มาจากปัญหาเศรษฐกิจ ซึ่งในความคิดความเชื่อของวัฒนธรรมไทย ผู้ชายจะเป็นผู้หาเลี้ยงผู้หญิงซึ่งหมายถึงว่าผู้หญิงจะถูกกำหนดให้ทำหน้าที่เป็นผู้สนับสนุนครอบครัวในเรื่องอื่นๆ แต่ในเรื่องปากท้องซึ่งเป็นหัวใจสำคัญนั้นจะอยู่ในมือผู้ชาย ผู้ชายจึงมีอำนาจในเชิงเศรษฐกิจสูงกว่า ดังนั้นสาเหตุของปัญหาความรุนแรงในครอบครัวที่เกิดขึ้น บ่อยครั้งจะพบว่ามี ความเกี่ยวข้อง กับอำนาจเชิงเศรษฐกิจแทบทั้งสิ้น

อย่าไรก็ตามแม้ว่าทุกวันนี้เราอยู่ในสังคมทันสมัย แต่ทุกคนก็สามารถที่จะใช้ชีวิตอยู่ในสังคมทันสมัยอย่างรู้เท่าทันได้

กฎหมาย ปัจจัยเชิง

โครงสร้างที่สำคัญอีกประการคือระบบกฎหมายและกระบวนการยุติธรรมของประเทศไทยที่สร้างความชอบธรรมให้กับการที่ผู้ชายมีสิทธิครอบครองผู้หญิงอย่างถูกต้องตามนิติบัญญัติการยอมรับของรัฐในการให้ผู้ชายมีอำนาจเหนือผู้หญิงนี้จัดกระทำผ่านการออกข้อบังคับกฎหมายที่เลือกปฏิบัติต่อผู้หญิง การบังคับใช้ การตีความกฎหมายหรือแม้แต่ในชั้นศาลต่างๆในกระบวนการยุติธรรมของรัฐซึ่งไม่อำนวยความสะดวกให้ผู้หญิงเลย มีแนวโน้มที่ผู้หญิงจะถูกผู้บังคับใช้กฎหมายกล่าวหาว่าเป็นต้นเหตุของความรุนแรงเองอีกด้วย



สร้างใหม่ สร้างแล้วสร้างอีก แต่คนก็ยังพึงพอใจและรอคอยชมเชยการตำหนิตบตี และกระทำอย่างป่าเถื่อน



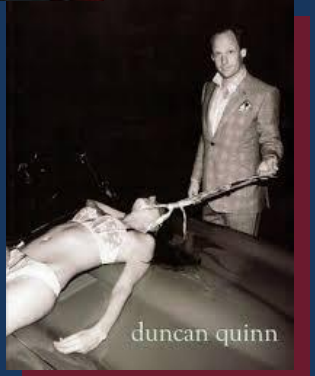
ต่อ 'นางเอก' อันเป็นตัวละครที่ผู้ชมเฝ้าติดตาม สงสารให้กำลังใจและสะใจ ไปพร้อมๆกัน เรื่องราวรุนแรงเหล่านี้มีให้เห็นกันอยู่เนืองๆ จนกลายเป็นแนวโน้มแนวหนึ่งของละครโทรทัศน์ไทย ซึ่งเรียกกันในภาษาชาวบ้านว่า 'ละครแนวตบจูบ' เมื่อนางเอกแสดงความรุนแรงใส่ฝ่ายชายด้วยการ 'ตบ' พระเอกก็มักจะแสดงความรุนแรงด้วยการ 'จูบ' ยิ่งตบก็ยิ่งจูบสร้างความพึงพอใจให้แก่ผู้ชม ทำให้ผู้จัดละครหลายค่ายต่างก็สรรหาเรื่องราวแนวตบจูบมาเสนอต่อผู้ชมต่อเนื่องกันมาตลอด

ในพื้นที่ของงาน โฆษณาก็มีการผลิตซ้ำเรื่องการข่มขืนไม่น้อยไปกว่าพื้นที่ของข่าวหรือละคร แต่เรากลับตกอยู่ภายใต้ความเชื่อที่ว่าโฆษณาเป็นเพียงการประกอบสร้างถึงความงดงาม ไม่ได้มีอิทธิพลที่จะสามารถสร้างทัศนคติที่ไม่ดีให้แก่สังคม ทั้งที่



ความจริงแล้วงานโฆษณามีผลกระทบต่อสังคมสูงกว่าสื่ออื่น เพราะ

งานโฆษณามีจุดประสงค์ เพื่อเปลี่ยนแปลงพฤติกรรมของผู้บริโภค เป้าหมายสูงสุดของงานโฆษณา คือ ความรู้สึกที่ยอมเป็นทาสหรือความรู้สึกภักดีต่อแบรนด์สินค้า



สื่อ

ที่ผลิตในรูปแบบต่างๆ มีความสัมพันธ์กับพฤติกรรมการเรียนรู้ บุคคลอาจเรียนรู้การกระทำความรุนแรงจากสื่อในรูปแบบต่างๆ ติดต่อกันนานๆ เข้าจนกลายเป็นค่านิยม หรือความชินชาที่รู้สึกว่าการกระทำนั้นเป็นเรื่องปกติธรรมดา ไม่เป็นความผิดแต่อย่างใด โดยสามารถถ่ายทอดจากคนรุ่นหนึ่งสู่คนอีกรุ่นหนึ่งได้ เช่น ความรุนแรงจากสื่อสิ่งพิมพ์ ภาพยนตร์ โทรทัศน์ วีดีโอ เป็นต้น

ตัวละครเอกฝ่ายหญิงในละคร มักเป็นฝ่ายถูกกระทำจากผู้ชาย ด้วยเหตุผลต่างๆกันไป แต่ทว่าฉากความรุนแรงเหล่านั้น



กลายเป็นเสน่ห์ที่ดึงดูดใจผู้ชม นั่งเฝ้าหน้าจอโทรทัศน์และทำให้ละครเหล่านี้มีกระแสความนิยมพุ่งขึ้นสูงในช่วงที่ละคร

เสนอขายทางโทรทัศน์ อีกทั้งหลายเรื่องเป็นละครเก่าที่นำกลับมา

ค ความรุนแรงต่อผู้หญิงคือความรุนแรงรูปแบบหนึ่ง ซึ่งอาจเหมือนกับความรุนแรงทั่วไปที่มีทั้งการ

แสดงออกอย่างตรงไปตรงมาเห็นได้ชัด และมีทั้งที่ ซ่อนเร้น ไม่ชัดเจน แต่ความรุนแรงต่อผู้หญิงนั้นได้ผูกแน่นกับ บริบททางวัฒนธรรม สังคม และอำนาจทางการเมือง ภายใต้ โครงสร้างที่ผู้หญิงต้องพึ่งพาผู้ชายทั้งทางด้านเศรษฐกิจ สังคม และทางจิตใจ การจัดระบบสังคมบนเงื่อนไขที่วางให้บทบาท



ผู้หญิง ค่อยกว่า มีคุณค่าต่ำกว่า บทบาทผู้ชาย อำนาจของผู้ชายที่มี มากกว่านั้น จึงเป็น ความชอบธรรมให้ ผู้ชายอ้างถึงเมื่อเขา

ทั้งหลายเหล่านั้นได้ละเมิดสิทธิผู้หญิง ทำร้ายผู้หญิง รูปแบบของ ความรุนแรงต่อผู้หญิงจึงมีมากกว่าการทำร้ายร่างกาย แต่จะรวม ไปถึงการทารุณจิตใจ การข่มขู่ การกักขัง การขู่ครีค เฮอร์คิวเบรียบ การเลือกปฏิบัติ การควบคุม การบังคับ

....ความรุนแรงต่อผู้หญิงมีรากเหง้ามาจากความสัมพันธ์เชิงอำนาจระหว่าง ความเป็นหญิงและความเป็นชาย



มายาคติของความรุนแรงต่อผู้หญิง

"มายาคติ" เป็นศัพท์ทางสังคมวิทยาและมานุษยวิทยา มาจากคำภาษากรีกว่า mythos แปลว่า นิทานหรือตำนาน ซึ่งนาย Roland Barthes ชาวฝรั่งเศสนำมาผสมกับคำว่า logos ที่แปลว่าความรู้ รวมกันเข้าเป็นคติความเชื่อหรือทัศนคติที่เป็นมายา คือ "เป็นความเชื่อที่ไม่เป็นความจริง" นั่นเอง

มายาคติมักถูกสร้างจากวัฒนธรรมทางภาษาของมนุษย์ โดย "ภาษา" คือเครื่องมือที่มนุษย์ใช้อธิบายความคิด โลกทัศน์ ความเข้าใจต่างๆ เพื่อสร้างนิยามความหมายให้ตนเองและสังคม ซึ่งถูกผลิตซ้ำ เพื่อใช้สื่อความหมาย (representation) และเพื่อใช้ในการสื่อสาร (communication) ของสังคม ภาษาได้สะท้อน ความเชื่อ วัฒนธรรม ประเพณีในสังคมนั้นๆ มาในรูปแบบต่างๆ เช่น สุภาษิต คำพังเพย ฯลฯ

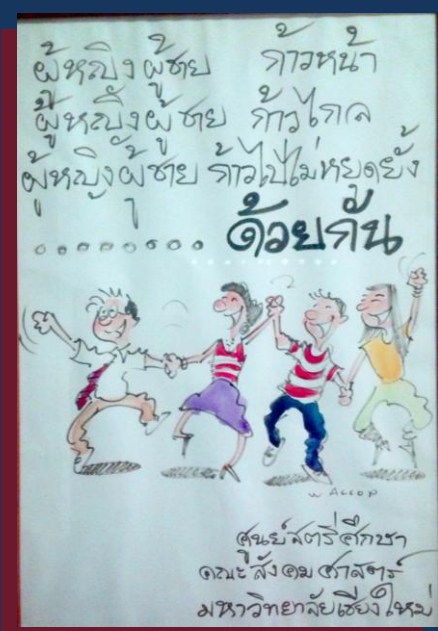
ในสังคมไทยนั้น ผู้หญิงถูกคาดหวังจากระบบชายเป็นใหญ่ (patriarchy) รวมทั้งอุดมการณ์เดี่ยวเมียเดียว(monogamy) จารีตประเพณีแต่ดั้งเดิมยกให้ชายมีอำนาจเหนือหญิง ในความสัมพันธ์ระหว่างคู่สมรส สามีจึงมีอำนาจเหนือภรรยาและบุตรที่ต้องการทั้งการปกป้องคุ้มครอง และการควบคุมการใช้ความรุนแรงของชายจึงเป็นเครื่องมือในการรักษาอำนาจที่เหนือกว่า ซึ่งสตรีส่วนใหญ่ก็ยอมรับสถานะภาพที่ค้อยกว่าผู้ชาย ซึ่งในครอบครัวและอาณาเขตต่างๆ ในสังคมจารีตประเพณีดังกล่าวสะท้อนให้เห็นว่าสังคมโดยส่วนรวม ยังยอมรับความไม่เท่าเทียมของหญิงและชาย ซึ่งนำไปสู่การที่สังคมยังไม่ตระหนักว่าความรุนแรงต่อสตรีเป็นปัญหาสำคัญ แต่เป็นเพียงปัญหาภายในครอบครัวที่บุคคลภายนอกไม่ควรเข้าไปยุ่งเกี่ยว

"เรื่องของผิวเมีย อย่ายุ่ง" คำคลาสสิก ที่ได้รับอภิสิทธิ์จากสังคม แม้แต่ในภาพยนตร์/ละครหลายต่อหลายเรื่องที่มีแก่นยาภาพความรุนแรงในครอบครัว ที่กระทำซ้ำซาก ทั้งสามีและภรรยา ความรุนแรงที่เกิดขึ้นกับผู้หญิงและไม่สามารถจัดการแก้ปัญหาเหล่านี้ได้นั้น ส่วนหนึ่งก็มาจากการมองว่า "เรื่องผิว-เมีย อย่าไปยุ่ง" นั่นเอง หากสังคมวันนี้ยังมองว่าสิ่งที่พบเจอนั้นเป็นความรุนแรงของคนอื่น ไม่ใช่เรื่องของเรา ไม่ควรเข้าไปยุ่งจนมองข้าม และมองไม่เห็นว่าคุณภาพความรุนแรงในครอบครัว หรือแม้แต่ความรุนแรงใดๆว่าเป็นเรื่องสำคัญแล้ว ก็ถือว่าได้ถูกม่านมายาสำคัญบังอคติไปค้วยในคัวแล้ว ดังนั้นวันนี้จึงไม่ควรจะมีคำว่า "เรื่องของผิวเมีย ใครอย่ายุ่ง" อีกต่อไป

ตัวอย่างสุภาษิตที่สะท้อนให้เห็นถึงการยอมรับต่อการใช้ความรุนแรงในครอบครัว

- ลิ่นกับพิน ย่อมกระทบกันเป็นธรรมดา
- ไฟในอย่านำออก
- ภรรยาเป็นสมบัติของสามี

การเปรียบเทียบเกี่ยวกับเพศที่มักได้ยินบ่อยๆว่า "ผู้ชายคือช้างเท้าหน้า ผู้หญิงคือช้างเท้าหลัง" โดยคนไทย



ส่วนใหญ่เชื่อว่าเป็นคำสุภาษิตที่บอกถึงผู้ชายต้องเป็นผู้นำ และ ผู้หญิงต้องเป็นผู้ตาม ผู้ชายถือเป็นหัวหน้าครอบครัว เป็นเสาหลักของบ้านทำงาน หาเลี้ยงครอบครัว ผู้หญิงก็เป็นแม่บ้านทำงานบ้าน

เลี้ยงลูก แต่ปัจจุบันมีการยอมรับเพศหญิงมากขึ้น ผู้หญิงสมัยใหม่มีความรู้ ความสามารถ และสามารถ เข้ามามีบทบาทในด้านต่างๆได้อย่างทัดเทียมกับผู้ชาย ดังนั้นในสมัยนี้ผู้หญิงจึงไม่ใช่แค่ช้างเท้าหลังอีกต่อไป สำนวนที่ว่า "ผู้ชายคือช้างเท้าหน้า ผู้หญิงคือช้างเท้าหลัง" ได้เปลี่ยนไปแล้วและใช้ไม่ได้กับสถานการณ์ในปัจจุบัน

ตัวอย่างต่อมาที่จะขอพูดถึง คือทัศนคติที่ว่า "นุ่งโป๊" แล้วถูกข่มขืน หรือ "หน้าคาคี" แล้วถูกข่มขืนนั้น โดยปัจจัยของการข่มขืนไม่ได้เกิดจากการแต่งตัว จากข้อมูลพบว่า ผู้หญิงที่ถูกข่มขืนเพราะผู้ชายต้องการข่มขืน เหตุที่กระชกั้นเพราะเขาเป็นเพศชายที่อยากข่มขืนผู้หญิง ซึ่งผู้หญิงจะแต่งกายอย่างไรไม่มีใครมีสิทธิมาข่มขืนหรือฆ่า แต่คำถามที่สำคัญกับสังคมไทยคือเมื่อสิ่งเหล่านี้เกิดขึ้น "ทำไมถึงตั้งคำถามกับผู้หญิง" เพราะมักมีการใช้คำพูดที่ทำร้ายผู้หญิง เช่น "แต่งตัวโป๊หรือเปล่า เดินในที่เปลี่ยวหรือเปล่า" ซึ่งข้อเท็จจริงไม่ได้เกี่ยวกับความสวยหรือการแต่งตัว และหากสิ่งเหล่านี้เกิดขึ้นในกระบวนการยุติธรรมบางครั้งทำให้ครอบครัวของผู้ที่ถูกข่มขืนเองรู้สึกว่ามีฝ่ายของตนซึ่งเป็นผู้ถูกกระทำจะเป็นฝ่ายที่ต้องเสียชื่อเสียงและขอยอมความซึ่งถือเป็นการกระทำความรุนแรงซ้ำซ้อน โดยบุคคลรอบข้างและขณะเดียวกันสังคมยอมให้ผู้ชายสามารถแสดงออกทางเพศได้อย่างอิสระ ไปไหนมาไหนได้ตลอดเวลา แต่หากเป็นผู้หญิงจะถูกควบคุมทั้งเพศและการเคลื่อนไหว เช่น ห้ามกลับบ้านดึก ห้ามแต่งตัว จนไม่มีเสรีภาพ แสดงให้เห็นวัฒนธรรมโครงสร้างสังคมที่มีการเลือกปฏิบัติ

ส่วนการพูดว่าความสวยของผู้หญิงถือเป็นปัจจัยของการคุกคาม ทางเพศ ถือเป็นการสร้างมายาคติว่าการข่มขืนเป็นเรื่องที่เกี่ยวกับความปรารถนาทางเพศและสูญเสียการควบคุมทางเพศนั้น ตรงกันข้ามกับความเป็นจริงของแก่นแท้ที่ว่า การข่มขืนเป็นการใช้ความรุนแรงใช้อำนาจ และการควบคุมในทางที่ผิด โดยที่ความเป็นจริงแล้วไม่เกี่ยวข้องกับเรื่องเพศเลย

28%

ของผู้หญิงที่จัดชั้น
แต่สุดท้ายก็ยอม

durex



อีกหนึ่งตัวอย่างคำโฆษณาที่ผลิตซ้ำความรุนแรงทางเพศ ซึ่งได้ตอกย้ำความเชื่อเกี่ยวกับท่าทีของผู้หญิงในเรื่องเพศที่เชื่อมโยงกับการข่มขืน การกระทำความรุนแรงต่อเพศหญิง ทั้งยังซ้ำเติมและสร้างความชอบธรรมให้ผู้กระทำการข่มขืน จนกลายเป็นปัญหาใหญ่และฝังรากลึกในสังคมไทย ซึ่งหากสังคมยังยึดติดอยู่กับโครงสร้างดังกล่าว ก็ถือว่ามีส่วนในการตอกย้ำความรุนแรงทางเพศโดยไม่รู้ตัว ฉะนั้นทุกคนในสังคมจึงต้องออกจากโครงสร้างที่นำไปสู่ความรุนแรงหรือแม้แต่การตอกย้ำให้เกิดความรุนแรงอีกต่อไปได้แล้ว

สำหรับการแก้ไขปัญหาความรุนแรงในครอบครัว อันคับแค้น ต้องปลดล็อกตัวเองออกจากความเข้าใจผิดของค่านิยมในสังคม ที่มองความรุนแรงในครอบครัวเป็นเรื่องปกติ เช่น ยิงทะเลาะยิงลูกคก เป็นต้น โดยการไม่ยอมจำนน หรืออดทน ต่อความรุนแรงที่เกิดขึ้น เพราะอย่ากลัวว่าจะทำให้เสียชื่อเสียง หรือ สิ่งที่สังคมตอกย้ำว่า ครอบครัวจะสมบูรณ์ต้องมีพ่อ แม่ ลูก ผู้ที่ถูกกระทำความรุนแรง จึงพยายามประคับประคองรักษาสถานภาพของครอบครัว เหล่านี้เป็นเพียงมายาคติเท่านั้น ดังนั้นต้องเชื่อมั่นในตัวเอง ตั้งสติ และรักษาชีวิตให้ปลอดภัยโดยเดินออกมาจากความรุนแรง

ปัญหาความรุนแรงที่เกิดขึ้นกับผู้หญิง ไม่ว่าจะเป็นการทำร้ายร่างกาย การละเมิดทางเพศและการทำร้ายต่อจิตใจ เป็นปัญหาที่มีมานานแล้วทั่วโลก รวมถึงในสังคมไทยและนับวันจะมีความรุนแรงมากขึ้น จึงจำเป็นที่จะต้องมีการรณรงค์ยุติความรุนแรงต่อเด็กและสตรี เรียกร้องและเร่งสร้างให้คนในสังคมมีทัศนคติที่ถูกต้อง และทำอย่างต่อเนื่อง โดยเฉพาะการปลูกฝังให้แก่เด็กและเยาวชนให้รู้จักการเคารพในสิทธิและเสรีภาพของผู้อื่นเสมอเป็นของตนเอง ทุกคนทุกเพศทุกวัยควรมองเห็นปัญหาร่วมกันและมีส่วนร่วมในกระบวนการป้องกัน และแก้ไขปัญหาดังกล่าวนี้ต่อไป...



**ความรุนแรงต่อสตรีเป็นปรากฏการณ์หนึ่ง ที่แสดงให้เห็นถึง...
ความเป็นมาของความสัมพันธ์เชิงอำนาจที่ไม่เท่าเทียม
ระหว่างบุรุษและสตรี ซึ่งนำไปสู่การครอบงำและการเลือกปฏิบัติ
ต่อสตรี โดยบุรุษ และเป็นสิ่งที่ขัดขวางความก้าวหน้าของสตรี
และความรุนแรงต่อสตรียังเป็นกลไกทางสังคมที่โหดร้ายอย่างหนึ่ง
ที่ส่งผลให้สถานะของสตรีเป็นรองเมื่อเปรียบเทียบกับบุรุษ**

เรียบเรียงจาก

- กฤตยา อาชวนิจกุล, ขึ้นจุก๊ยะ กาญจนะจิตตรา, วาสนา อีมเอม. ความรุนแรงต่อผู้หญิงในสังคมไทย : ความคิดเห็น ขนาดของปัญหา และทางออก : เอกสารประกอบการประชุมวิชาการสังคมกับสุขภาพครั้งที่ 2 เรื่อง 'จากพรมแดนความรู้สู่การแก้ปัญหา: กรณีความรุนแรงในสังคมไทย'. กรุงเทพฯ : สถาบัน, 2543
- กฤตยา อาชวนิจกุล และคนอื่นๆ. รื้อสร้างองค์ความรู้ผู้หญิงกับสุขภาพ นครปฐม : คณะสังคมศาสตร์และมนุษยศาสตร์ มหาวิทยาลัยมหิดล, 2542 พิมพ์ครั้งที่ 1
- ซีรีส์โฆษณาขายความแข็งแรงที่ย้ำยี้เด็กสาว, จาก <http://www.manager.co.th/Around/ViewNews.aspx?NewsID=950000020944>
- รุณรัช กองทอง. มองไทยในสื่อบันเทิง...ความรุนแรงต่อผู้หญิงในละครโทรทัศน์ไทย, จาก <http://allmagazine.com/ColumnDetail/allColumDetail/tabid/106/articleType/ArticleView/articleId/490/Default.aspx>
- ณัฐภัทร ตุ่มภู. 25 พ.ย. วันยุติความรุนแรงต่อผู้หญิง, จาก www.thaihealth.or.th http://www4.thaihealth.or.th/healthcontent/special_report/6639
- เตือน วงษา.ต่อต้านการใช้ความรุนแรงต่อเด็กและสตรี, จาก www.trafocord.org/wp-content/uploads/2013-03/1-ต่อต้านการใช้ความรุนแรงต่อเด็กและสตรี-2553.doc
- ชาม เขื่อสถาปนศิริ. มายาคติใน"ทองเนื้อเก้า"(1) คอลัมน์ สยามวิจารณ์: กรุงเทพฯธุรกิจ. ฉบับวันที่ 12 พฤศจิกายน พ.ศ. 2556 จาก <https://www.facebook.com/time.chuastapanasiri/posts/10151846817533732:0>
- นักวิชาการชี้ ปัญหาข่มขืนต้องปรับตั้งแต่ฐานคิด เสนอแก้กฎหมายให้ "ยอมความไม่ได้", 12 ต.ค. 2557, จาก <http://ilaw.or.th/node/3284>
- น้าทิพย์ เกตุสัมพันธ์(บรรณาธิการ). ผู้หญิงกับความรุนแรง. กรุงเทพฯ : ภาพพิมพ์, 2555
- นโยบายและแผนจัดความรุนแรงต่อเด็กและสตรี, จาก <http://www.violence.in.th/publicweb/NewsDetail.aspx?id=34&type=5>
- มายาคติ สวย-ปี๋-ข่มขืน : ผู้หญิงจะแต่งกายอย่างไร ไม่มีใครมีสิทธิข่มขืน, วันที่ 22 กันยายน พ.ศ. 2557, จาก http://www.matichon.co.th/news_detail.php?newsid=1411388533
- เย็นจิตร จันทาม. สตรีนิยม (Feminism), จาก <https://www.gotoknow.org/posts/357827>
- สฤณี อาชวานันทกุล. ร่างกายของสตรี: ความรุนแรง ความมั่นคง และศักยภาพ, จาก <http://bordeure.files.wordpress.com/2008/09/nussbaum-women-web.pdf>
- สำนักงานเลขาธิการวุฒิสภา. ความรุนแรงต่อสตรีในครอบครัว, จาก http://www.senate.go.th/senate/report_detail.php?report_id=44
- สุทธิพงษ์ จันทรี่ส่อง. ความรุนแรงต่อเด็กและสตรี, จาก <https://www.l3nr.org/posts/336385>
- pavinee thepkhamram. หยุดความรุนแรงในครอบครัว ยุติความรุนแรงต่อผู้หญิง, วันที่ 22 พฤศจิกายน 2556, จาก <http://www.thaihealth.or.th>

ภาพประกอบ

- Does This Look Like A Fairly Normal Wedding Photo To You? It's Definitely Not. At All. จาก <http://www.viralnova.com/norway-domestic-abuse/>
- กรมสุขภาพจิต ห่วงเด็กติดความรุนแรง จากทองเนื้อเก้า, Oct 22nd, 2013 จาก <http://www.talkystory.com/?p=67188>
- เครือข่ายองค์กรงดเหล้า และมูลนิธิเพื่อนหญิง, จาก <http://www.thaihealth.or.th>
- จาวอ๊ก! อังกฤษสั่งแบนปฏิทิน ไรวัน แอร์ โชว์หวิว, 17 ธันวาคม 2554 จาก <http://women.kapook.com/view35252.html>
- http://www.thaihealth.or.th/data/content/23348/resize/23348_thaihealth_cdgijkmntv89.jpg
- นักวิชาการชี้ ปัญหาข่มขืนต้องปรับตั้งแต่ฐานคิด เสนอแก้กฎหมายให้ "ยอมความไม่ได้", 12 ต.ค. 2557, จาก <http://ilaw.or.th/node/3284>
- เป้าหวัด-ยุติความรุนแรงต่อสตรี 1 เสียงช่วยพวก "เธอ" ให้หลุดพ้น จาก <http://www.manager.co.th/QoI/ViewNews.aspx?NewsID=951000140535>
- สมาชิกในครอบครัวควรมีบทบาทในการทำงานบ้านให้สำเร็จด้วยดีได้อย่างไร ? จาก <https://www.l3nr.org/posts/467625>