

# NORDFJELLA VILLREINOMRÅDE



**DRIFTSPLAN  
2012 - 2015**

## INNHALDSOVERSIKT

1. Innleiing	Side 3
2. Nordfjella villreinområde - areal og avgrensing	” 3
3. Planperiode	” 4
4. Historikk frå 1970-talet til i dag	” 5
5. Målsetjing	” 6
6. Planføresetnader og bestandsdata	” 7
6.1. Bestandsstorleik, -samansetnad, kalvetilvekst og avskyting	
6.2. Slaktevekter og kondisjon	
7. Plan for bestandsstorleik, -samansetnad og avskyting	” 10
8. Lokale bestemmelsar	” 12
9. Organisering	” 12
10. Arbeidsoppgåver/tiltak i planperioden	” 13
11. Økonomi	” 13

### Framsida:

- Reinsflokk ved Blåskavlavarden i april (foto: Harald Skjerdal)
- Jeger med bukk ved Bakkahelleren (foto: Per Aksel Knudsen)
- Storbukk i Sanddalen (foto: Lars Nesse)

## 1. INNLEIING

Den første driftsplanen for villreinstamma i Nordfjella vart vedteken i 1992, og galdt for 5-årsperioden 1993-97. Denne vart seinare avløyst av planar for nye 5-årsperiodar. Dette er såleis den 5. driftsplanen som er laga for Nordfjella.

I 2002 kom det nye hjorteviltforskrifter, der omgrepet "driftsplan" var erstatta med "bestandsplan" (denne nemninga vert og brukt i den nye forskrifta som kom i februar 2012) Villreinutvalet fann at å få godkjent ein bestandsplan etter dei kriteria som vart sette i forskrifta kravde ei omfattande endring av valdstrukturen, noko som ikkje var realistisk å ta sikte på. Driftsplanar etter 2002 vert såleis å rekna som arbeidsdokument som skal tena som grunnlag for villreinutvalet sitt arbeid i perioden, og for forvaltninga av stamma. På grunnlag av driftsplanen vil det årleg bli søkt om godkjenning av fellingskvote og -fordeling.

## 2. NORDFJELLA VILLREINOMRÅDE - AREAL OG AVGRENSING

Nordfjella Villreinområde ligg i 6 kommunar: Aurland og Lærdal i Sogn og Fjordane fylke, Hemsedal, Ål og Hol i Buskerud fylke, og Ulvik i Hordaland fylke. Villreinområdet har RV 52 som grense i nord, Bergensbana i sør (eller meir presist; vassdraget som renn langs Bergensbana).

Totalarealet er: **3.227.310 da** (berekna av FM i Sogn og Fjordane i mars 2002, med korrigerings i 2005, etter at ein del av Ulvik sitt villreinareal gjennom forskrift fastsett av DN den 31.1.2005 vart innlemma i Nordfjella). Teljande villreinareal er **3.004.380 da**. Skoggrensa utgjer nedre grense for teljande areal.

Fylkesvis fordeling av teljande areal:

Sogn og Fjordane 1.383.380 da, Buskerud 1.467.590 da og Hordaland 153.410 da.

Kommunevis fordeling av teljande areal:

	<b>Privat</b>	<b>Stat/komm.eige</b>	<b>Totalt</b>	
Hemsedal	110.080 da	15.250 da	125.330 da	4,2 %
Ål	426.790 da	93.480 da	520.270 da	17,3 %
Hol	601.670 da	220.320 da	821.990 da	27,4 %
Aurland	403.040 da	381.690 da	784.730 da	26,1 %
Lærdal	430.890 da	167.760 da	598.650 da	19,9 %
Ulvik	39.360 da	114.050 da	153.410 da	5,1 %
Sum	2.011.830 da	992550 da	3.004.380 da	100 %

Yttergrensene for villreinområdet og grensene for vald og jaktfelt er innteikna på det trykte valdkartet for Nordfjella, produsert av villreinutvalet i 2003 (her er ikkje valdet/jaktfelta som ligg i Ulvik herad innteikna).

## 3. PLANPERIODE

Driftsplanen gjeld for fireårsperioden 2012-2015.

## 4. HISTORIKK FRÅ 1970-TALET TIL I DAG

Villreinutvalet vart oppretta i 1974, då under namnet «Samarbeidsorganet for Hardangervidda nord.» Direktoratet (DVF) nytta lenge namnet «Hallingskarvet – Hemsedal villreinområde,» til namnet i 1988 offisielt vart endra til «Nordfjella villreinområde.»

I denne tida skjedde det store endringar i reinen sin bruk av området. Tidleg på 1970-talet var det for det meste stadeigne Nordfjella-dyr. Nokre år seinare, i april 1975, viste ei bakketeljing eit dyretal på 3.900. Mykje av dette var truleg dyr frå Hardangervidda på vinterbeite nord for Bergensbana. Dette trekket av dyr frå vidda heldt fram i fleire år, til vinterbestanden nådde ein topp på omlag 15.000 dyr i 1981, av dette truleg berre 1/3 stadeigne dyr (data frå vinter-/sommarteljingar indikerer dette). Då dyretalet var på det høgste, trekte flokkar med avmagra dyr på matleit ned mot bygdenære strok i dalføra. Dei følgjande åra avtok sesongtrekket av dyr frå Hardangervidda, slik at det frå 1983-84 truleg stort sett var dyr heimehøyrande i Nordfjella som vart talde.

Store fellingskvotar tidleg på 1980-talet førde til at dei lokale flokkane mellom fv. 50 og Bergensbana vart nedskotne, samstundes som «gjestedyra» trekte attende mot Hardangervidda. Etter jakt i 1988 var dyretalet i den attverande flokken truleg nede på 20-30 dyr, og det vart innført full jaktstopp frå 1989 til 1992, og sterke restriksjonar på felling fram til og med jakta i 1999. Desse åra vart villreinområdet delt i 2 soner, med krav om opptil 4 x så høgt bakgrunnsareal per løyve i sone 2 (sør for fv. 50) som i sone 1. Det meste av dei tildelte løyva måtte nyttast i sone 1, gjennom samjaktavtalar. I denne 10-årsperioden auka flokken i sone 2 sakte men sikkert til om lag 350 dyr (etter kalving i 1999).

Vinteren 1999-2000 skjedde det ei stor endring, ved at 700-800 dyr nordfrå kryssa fv. 50 og vart verande sør for vegen i åra framover. Etter dette vart det uråd å skilja mellom dyr som hadde opphavet sitt i områda sør for fv. 50 og flokkar som kom nordfrå. Nokre år seinare, vinteren 2004, kryssa endå nokre hundre dyr over. Ved minimumsteljinga i mars det året var heile 1600 sør for vegen, av i alt 1920 talde dyr i Nordfjella. Dei komande åra trekte nokre flokkar nordover att, slik at forholdet jamna seg meir ut. Etter vinteren 2007-2008 er det registrert minimalt med utveksling av dyr over fv. 50/ Geiteryggen. Derimot er det i same perioden i aukande grad registrert trekk av dyr over Bergensbana - seinast hausten/vinteren 2011-2012, då flokkar på til saman 500-700 dyr heldt seg på sørsida av bana, utanfor sørgrensa for Nordfjella villreinområde.

### Tamreindrift i villreinområdet

I lange tider, frå 1800-talet og fram til 1960-talet var det tamreinselskap som heldt rein i ulike deler av villreinområdet. På det meste var det fleire tusen tamrein i området. Midt på 1970-talet vart det starta opp att eit tamreinlag i Hol. Dette heldt på fram til 1982, då det etter forhandlingar mellom Landbruksdepartementet og DVF vart gjeve løyve til å slakta 1000 dyr (merkt og umerkt rein). 932 dyr vart slakta i februar 1982. Mykje problem i samband med innblanding av villrein i flokkane, og lokal motstand både i Hol og nabokommunen Aurland var medverkande til at drifta vart lagd ned.

### Reinsflokkar tekne av snøskred

Ein kjenner til fleire tilfelle der større og mindre reinsflokkar er tekne av snøskred i nyare tid. Dei største var desse:

- januar 1988 – ras ved Breistølen, Lærdal - omlag 200 dyr
- mars 2011 – ras ved Systrand, Ål - 177 dyr

### Vassdragsutbygging

Fleire store vassdragsreguleringar har endra landskapet, med neddemming av villreinen sine beiteområde og trekkruiter som konsekvens. Frå før hadde ein dei store vassdragsmagasina i Hol og Ål, m.a. Flævatnet/Gyrinosvatnet og Stolsvassmagasinet. Frå 1970 og utover fekk ein dei store utbyggingane i Aurland og Lærdal, med oppdemminga av Kvevassmagasinet i Lærdal og Viddalsdammen og Nyhellermagasinet m.fl. i Aurland.

### Merkeprosjektet for villrein for Nordfjella og Hardangervidda

Som ei direkte følgje av at reinen i aukande grad har teke i bruk gamle trekkveggar over Bergensbana, særleg over Finsetunnellen som vart teken i bruk i 1993, vart det i 2006 sett fokus på å få GPS-merkt nokre dyr i grenseområda mellom villreinområda, for på denne måten å kunna følgja med på korleis villrein sin bruk av områda endrar seg. Merkeprosjektet «balla på seg,» slik at villrein over heile Nordfjella frå 2007 og dei etterfølgjande åra vart merkte med GPS/GSM-sendarar, som kvar 3. time sender nye posisjonar på eit digitalt kart som vert operert av NINA ([www.dyreposisjoner.no](http://www.dyreposisjoner.no)). 8 Nordfjelladyr vart merkte av NINA det første året, deretter 4-5 dyr kvart år. Dette har gjeve villreinforvaltinga og andre eineståande kunnskap om korleis villreinen nyttar leveområda sine til ulike årstider. Ikkje minst har prosjektet synt kor omfattande trafikken av Nordfjellarein over Bergensbana etter kvart har vorte. Det er merkeprosjektet å takka at ein kan slå fast at det meste av dyra som desse åra har nytta områda mellom rv. 7 og Bergensbana kjem frå Nordfjella.

### Felles kommunedelplan for villrein og Regional plan for Nordfjella

I 1997-98 vart det av dei 5 kommunane som då hadde areal i Nordfjella villreinområde vedteke ein felles kommuneplan med siktemål å ta vare på leveområda for villrein. Ulvik herad vedtok tilsvarende plan for sine villreinareal. Gjennom ein god dialog mellom kommunane og villreinforvaltinga, m.a. med årlege samrådsmøte, har planen vore eit godt verktøy for å sikra reinen sine leveområde mot utbygging og uro.

Det er no (mars 2012) under arbeid ein regional plan for Nordfjella (2013-2025), igangsett på oppdrag frå Miljøverndepartementet. Planen er eit samarbeidsprosjekt mellom dei tre fylkeskommunane Sogn og Fjordane, Buskerud og Hordaland. Siktemålet for denne er mykje det same som for felles kommunedelplan; å sikra villreinen sine leveområde. Men denne planen har i tillegg målsetjingar om å bidra til gode moglegheiter for næringsutvikling basert på naturressursar og bygdeutvikling i lokalsamfunna rundt Nordfjella, og å leggja til rette for friluftsliv.

### Justering av grense mellom villreinområda

I 2005 vart det av DN fastsett ei ny grense mellom Hardangervidda og Nordfjella villreinområde. Dette innebar at Ulvik sine areal nord for Bergensbana (eller rettare: nord for vassdraget langs Bergensbana) vart tillagt Nordfjella. Dette var ei sak som hadde oppteke villreinutvalet heilt sidan oppstarten i 1974, og som no vart avgjort i samsvar med det som var villreinutvalet sitt syn.

## 5. MÅLSETJING

Hovudmålet med forvaltninga av villreinen i Nordfjella er å sikra ei livskraftig villreinstamme med god kjønns- og aldersfordeling, ei stamme som tek i bruk heile villreinområdet og slik får tilgang til naudsynt leveområde over lang tid.

Målet er vidare ei forvaltning som gjev godt utbyte - næringsmessig for jaktrettshavarane, og i form av rekreasjon og jaktutbyte for jegerane.

Dette vil innebera følgjande:

- Å ta vare på og betra villreinområdet sin kvalitet som leveområde for villrein. I dette ligg oppfølging og rullering av arbeidet med ein felles kommunedelplan for villrein for kommunane i Nordfjella og Ulvik herad, og å vera pådrivar for at målsetjingane i kommunedelplanen vert følgde. (*Tilsvarande for regional plan for villrein, når denne vert vedteken*)
- Å sikra trekkvegane for villrein innan området
- Følgja med på trekk av rein sørover mot Hardangervidda og nordover over Rv 52 Hemsedalsfjellet og samarbeida om aktuelle tiltak med rettighetshavarane i tilgrensande område.
- Å sikra ei villreinstamme med sunne dyr og med ein naturleg samansetnad når det gjeld kjønn og alder.
- Å hausta av villreinstamma på ein slik måte at det gjev god avkastning og ei rettvis fordeling mellom jaktrettshavarane.
- Arbeid for ei human jakt med høg fellingsprosent,
- Informasjon til jegerane og jaktrettshavarane om deira oppgåver i forvaltninga.

## 6. PLANFØRESETNADER OG BESTANDSDATA

### 6.1. Bestandsstorleik, -sammansetnad, kalvetilvekst og avskyting

**Tabell 1:**

**Strukturoversikt 1990 – 2011** (Byggjer på strukturteljingar i oktober månad)

	V. BUKK %	BUKK 2 ½ %	BUKK 1 ½ %	SIMLE %	KALV %	TALT:
1990	10,6	8	8,2	44,8	28,4	1823
1991						
1992	15,4	7,2	7,9	45,5	24	939
1993	14,0	7,0	10,8	45,4	22,8	1033
1994	14,1	5,7	7,4	45,9	26,8	1306
1995	9,7	1,7	12,7	61,9	14	1549
1996						
1997	11,4	8,4	10,2	44	26	969
1998						
1999	15,3	6,4	10,2	44,9	23,2	1113
2000						
2001	22,1	9,1	8,1	34,9	25,0	805
2002	12,6	7,3	9,1	48,3	20,9	1063
2003	16,2	7,3	7,8	43,8	24,1	1442
2004	15,7	7,5	7,8	45,8	22,7	1039
2005	17,6	6,2	7,7	41,6	26,6	854
2006	15,0	6,3	9,4	43,5	24,4	1295
2007	14,8	9,0	10,0	44,1	20,5	893
2008	13,5	8,2	7,9	42,7	27,0	1256
2009	11,7	8,3	10,1	44,4	25,2	1132
2010	16,0	8,6	6,7	44,9	23,8	1540
2011	13,5	6,3	9,6	44,4	26,3	1443

**Tabell 2:**

**Fellings- og tilvekstoversikt 1990 – 2011**

(Kalveteljing i juli månad, minimumsteljing februar-mars)

	KVOTE/FELT	HANNDYR	HODYR	TILVEKST (registrerte dyr)	MINIMUMS- TELJING
1990	1318/592	275	317		2205
1991	1150/556	278	278		
1992	497/231	137	94	554 (48 k/100 su)	1602
1993	600/263	187	76	451 (51 k/100 su)	1635
1994	1420/539	305	234	710 (58 k/100 su)	2349
1995	1632/760	349	411	683 (49 k/100 su)	2234
1996	1635/813	414	399	*973(62 k/100 su)	2512
1997	1660/774	318	456	761 (61 k/100 su)	
1998	1250/629	296	333		1872
1999	700/262	157	105	396 (48 k/100 su)	1606
2000	601/273	185	88	532 (51 k/100 su)	1691
2001	700/329	201	128	537 (49 k/100 su)	1905
2002	700/315	204	111	469 (48 k/100 su)	1811
2003	800/407	203	204	546 (37 k/100 su)	1990
2004	700/261	169	122	394 (50 k/100 su)	1920
2005	600/218	154	64	418 (57 k/100 su)	1683
2006	700/390	192	194	372 (41 k/100 su)	1914
2007	650/253	141	112	213 (32 k/100 su)	1754
2008	650/368	206	162	454 (47 k/100 su)	1910
2009	700/265	138	127	530 (52 k/100 su)	2048
2010	1000/463	209	254	460 (62 k/100 su)	2193
2011	1400/426	221	205	315 (53 k/100 su)	2515

**Tabell 3:**  
**Fellingskvote/fordeling/avskyting i Nordfjella i perioden 1992-2011**

År	Kvote total	Fordeling *F-SU-K	UTTAK HODYR				UTTAK HANNDYR				FELT TOTALT	
			K	1,5	V	SUM	K	1,5	V	SUM	TOTALT	%
1992	497	20/25-20-35	22	6	66	94	32	10	95	137	231	46 %
1993	600	20/30-25-25	14	2	60	76	27	28	132	187	263	44 %
1994	1420	15/15-40-30	35	17	182	234	52	40	213	305	539	38 %
1995	1630	15/10-40-35	90	35	286	411	88	75	186	349	760	46 %
1996	1635	10/10-40-40	103	28	268	399	127	91	196	414	813	50 %
1997	1660	15-50-35	94	34	328	456	119	53	146	318	774	47 %
1998	1250	25-40-35	64	16	253	333	81	43	172	296	629	50 %
1999	700	30-35-35	21	13	71	105	22	37	98	157	262	37 %
2000	601	33-33-33	17	4	67	88	29	34	122	185	273	45 %
2001	700	30-35-35	20	7	101	128	44	42	115	201	329	47 %
2002	700	40-30-30	22	5	84	111	37	27	140	204	315	45 %
2003	800	30-35-35	38	20	146	204	52	30	121	203	407	50,9%
2004	700	30-35-35	29	15	78	122	28	40	101	169	291	41,6%
2005	600	40-30-30	15	5	44	64	21	24	109	154	218	36,3%
2006	700	30-35-35	50	14	134	198	34	37	120	192	390	55,7%
2007	650	40-30-30	14	10	88	112	29	11	101	141	253	38,9%
2008	650	40-30-30	31	11	120	162	24	36	146	206	368	56,6%
2009	700	30-35-35	22	6	99	127	20	26	92	138	265	37,9%
2010	1000	20-40-40	65	16	173	254	70	40	99	209	463	46,3%
2011	1400	20-40-40	35	25	145	205	55	45	121	221	426	30,4%

**Middel siste 5 år:**

2007-2011	880	30-35-35				172				183	355	42,0%
-----------	-----	----------	--	--	--	-----	--	--	--	-----	-----	-------

**Middel siste 10 år:**

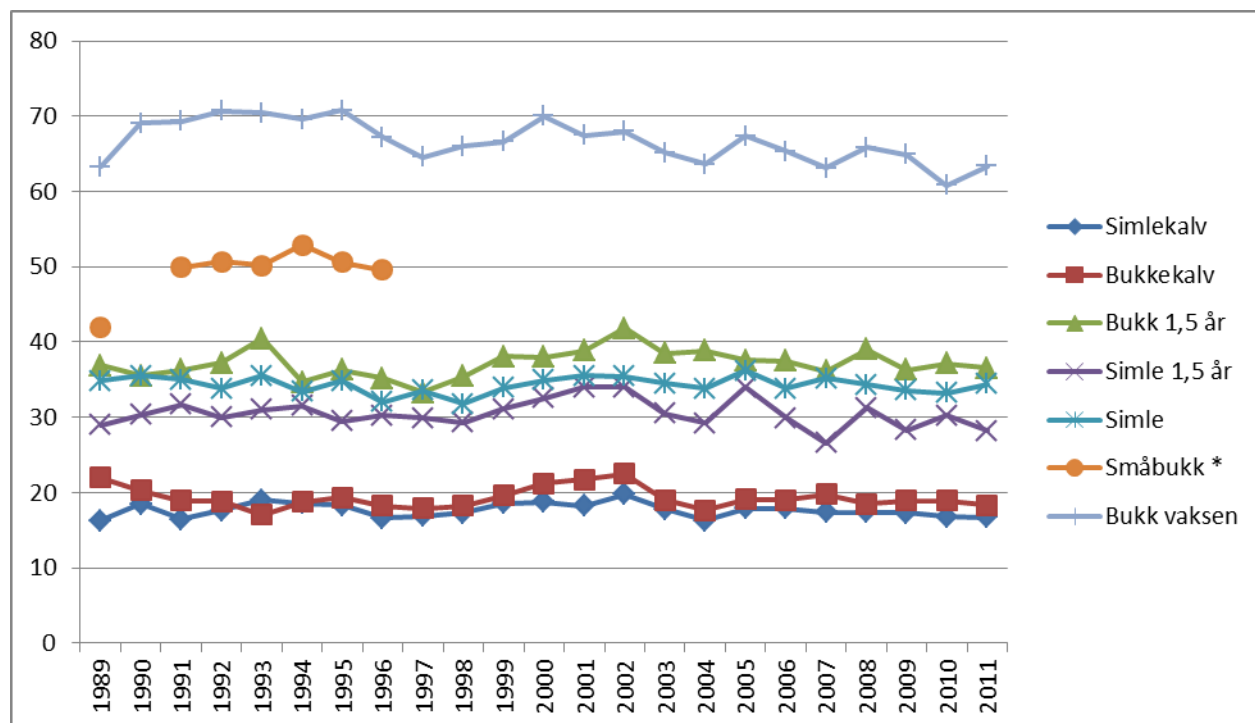
2002-2011	790	32-34-34				146				190	336	45,4%
-----------	-----	----------	--	--	--	-----	--	--	--	-----	-----	-------

\* Fridyrskvoten vart delt i dyr med og utan vektgrense på 55 kg i åra 1992-96.  
 Prosentandel utan vektgrense står framfor brøkstrekk.



## 6.2. Slaktevekter og kondisjon

Alle jegerar vert oppmoda om å vega felte dyr, og å oppgje slaktevekta på kontrollkortet som vert innlevert. Dei fleste gjer dette. Dei innsamla vektene viser at det har vore ei positiv utvikling dei siste 3-4 åra, med vektauke både for vaksen bukk, simle, og kalv av begge kjønn.



**Figur 1:**

### Slaktevekter Nordfjella 1989 - 2011

Åra 1989 og 1991-96 vart fridyrskvoten delt i dyr med- og utan vektgrense.

Vektgrensa for fridyrskort med vektgrense var 50 kg i 1989 og 55 kg åra 1991-96.

Statistikken byggjer på vektor oppgjevne av jegerane på innleverte fellingsløyve.

Kondisjonsutviklinga til reinen kan granskast gjennom innsamling og måling av underkjevar av felte dyr. Kjevelengdene gjev eit inntrykk av veksten til dyra. Slike målingar har vore utførde i 1981, 1985, 1994, 1998 og 2007. Det var ei svak betring av kondisjonen i dei to målingane på 1990-talet i høve til målingane på 1980-talet. Frå 1994 til 1998 var det liten skilnad i kondisjon.

Det vart gjennomført kjeveinnsamling under jakta 2007. 170 kjevar vart sende inn til NINA til måling og aldersbestemming. Målingane av desse syner ein tydeleg auke i kjevelengder for bukk i høve til målingane på 1980-talet. Det er og ein auke i kjevelengden for simle, men mindre tydeleg enn for bukk. Dette tyder på ei betring i kondisjonen til dyra på dei to 10-åra som har gått mellom målingane.

## 7. PLAN FOR BESTANDSSTORLEIK, SAMANSETNAD OG AVSKYTING

- Dagens (mars 2012) stammestorleik på omlag 2000 dyr kan aukast til 2400 vinterdyr. Ein så moderat auke bør ikkje vera til hinder for å nå målsetjinga om betring i beitetilhøva og kondisjonen til dyra, ut frå at beitegranskinga til Eldar Gaare (NINA) på 1980-talet indikerer at området har ei potensiell bereevne for 3000-4000 dyr. Det må likevel takast omsyn til at ein del av dei beste vinterbeita er uaktuelle for reinen, grunna konkurrerande utnytting.
- Ein vil arbeida for å få ein samansetnad i vinterstamma med omlag
  - 16 % bukk 3 ½ år og eldre (15 -17 %),
  - 17 % bukk 1 ½ - 2 ½ år (15 -20 %)
  - 45 % simle 1 ½ år og eldre (42-48 %),
  - 22 % kalv (20-25 %)

Tabellane på neste side kan nyttast som ein grov mal for å berekna kalvetilveksten, og kva jaktuttak og fellingskvote som må til for å endra stammestorleiken i den retninga som er ynskjeleg. I dei to modellane er det berre simleandelen som er endra.

**Tabell 3:****Tilvekst og jaktuttak med varierende storleik på vinterstamma.**

\*Her er og ungbukk medrekna

Vinterstamme	Tilvekst	Jaktuttak	5 % avgang	Dyretal e. jakt	*Simle- / ungdyrandel	Kalv pr. simle/ungd.
<b>Modell 1</b>						
2600	700	540	170	2590	0,5	0,5
2500	650	495	160	2475	0,5	0,5
2400	600	450	150	2400	0,5	0,5
2300	575	405	145	2325	0,5	0,5
2200	550	380	140	2190	0,5	0,5
2100	525	340	130	2120	0,5	0,5
2000	500	315	125	2060	0,5	0,5
1900	475	270	120	1985	0,5	0,5

Vinterstamme	Tilvekst	Jaktuttak	5 % avgang	Dyretal e. jakt	*Simle- / ungdyrandel	Kalv pr. simle/ungd.
<b>Modell 2</b>						
2600	780	720	170	2490	0,6	0,5
2500	750	630	165	2455	0,6	0,5
2400	720	565	155	2400	0,6	0,5
2300	690	500	150	2340	0,6	0,5
2200	660	450	145	2265	0,6	0,5
2100	630	405	140	2185	0,6	0,5
2000	600	360	130	2110	0,6	0,5
1900	570	315	125	2030	0,6	0,5

**Totalkvote og kvotefordeling med varierende vinterstamme:**

Vinterstamme	Totalkvote	% frie	% s/u	% kalv	Jaktuttak	% felling
<b>Modell 1</b>						
2600	1200	20	40	40	540	0,45
2500	1100	20	40	40	495	0,45
2400	1000	20	40	40	450	0,45
2300	900	20	40	40	405	0,45
2200	850	20	40	40	380	0,45
2100	750	25	37,5	37,5	340	0,45
2000	700	25	37,5	37,5	315	0,45
1900	600	25	37,5	37,5	270	0,45

Vinterstamme	Totalkvote	% frie	% s/u	% kalv	Jaktuttak	% felling
<b>Modell 2</b>						
2600	1600	20	40	40	720	0,45
2500	1400	20	40	40	630	0,45
2400	1250	20	40	40	565	0,45
2300	1100	20	40	40	500	0,45
2200	1200	20	40	40	600	0,45
2100	900	25	37,5	37,5	405	0,45
2000	800	25	37,5	37,5	360	0,45
1900	700	25	37,5	37,5	315	0,45

## 8. LOKALE BESTEMMELSAR

Ein del reglar for jakta er fastsette lokalt, og evt. regelbrot er ikkje underlagt offentleg påtale. Dette gjeld reglar om:

- Nattjaktforbod mellom kl. 19.00 og 07.00
- Jaktslutt før 30. september (20. september har vore nytta)
- Slutt på bukkejakt 15. september (prøvt i 1996 og -97)
- Eigne fellingsløyve for småbuk < 55 kg (nytta i 1989 og 1991-96)

Mellom anna for å kunna gje heimel for reaksjonar på brot på bestemmelsar av denne typen, vart vedtektene til villreinutvalet reviderte i 1999 og 2000. Vedtektene inneheld

ei fullmakt til årsmøtet til å fastsetja bestemmelsar som er bindande for medlemmane.

Dersom det viser seg som eit problem at ein eller fleire av dei lokale bestemmelsane ikkje vert overhaldne, vil villreinutvalet arbeida for at det vert innført bindande jegerkontraktar, der alle jegerar må skriva under på at dei vil retta seg etter desse bestemmelsane og godta dei reaksjonar som vert fastsette ved brot på desse.

## 9. ORGANISERING

- Kwart jaktfelt står tilslutta villreinutvalet for Nordfjella gjennom lokallaget for villreinvald i kvar kommune.
- Styret i villreinutvalet: 1 frå fjellstyret og 1 frå grunneigarsida i kvar kommune, til saman 12 medlemmar i tillegg til leiar. Denne samansetnaden vert ikkje endra ved eventuelle kommunesamanslåingar i planperioden.
- Valdstruktur: I dag 1-2 vald i kvar kommune, oppdelt i mange jaktfelt. Det er eit mål å få ei samanslåing av mindre jaktfelt til meir funksjonelle område for jakt.

## 10. ARBEIDSOPPGÅVER OG TILTAK I PLANPERIODEN

### 9.1. Overvaking

- Årleg minimumsteljing, kalveteljing og strukturteljing.
- Kondisjonsgransking (kjeveinnsamling) eitt år i planperioden
- Oppfølging av merkeprosjektet

### 9.2. Andre arbeidsoppgåver og tiltak

- Utarbeida forslag til totalkvote og fordeling kvart år.
- Koma med forslag om /vedta jakttid, nattjaktforbod og andre lokale bestemmelsar.
- Samjaktavtaler over vald-/kommunegrenser skal styrast gjennom den valdansvarlege i kvar kommune. Arbeidet med å utvida omfanget av samjaktavtalar skal vidareførast.
- Vurdera tiltak for i større grad å få teke ut "skrapdyr" i staden for produksjonsdyr
- Arbeida for, og ta del i ei forsvarleg oppsynsteneste i samarbeid med politiet, kommunane og statlege organ både i jakttida og elles i året.
- Tiltak for å auka fellingsprosenten:  
Villreinutvalet vil ta på seg formidling av fellingsløyve frå jaktfelt med dårleg felling til meir jaksikre felt.
- Ta del i aktuelle oppgåver/ prosjekt som kan vera med å betre levevilkåra for villreinstamma og gje kunnskap om reinen sin bruk av området.
- Revidera driftsplanen i 2015, slik at ein har ny driftsplan klar til denne er ute.
- Arbeida for å betra rekrutteringa av jegerar
- Revisjon av valdkart.

## 11. ØKONOMI

Villreinutvalet skal i driftsplanperioden drivast etter budsjett vedteke av årsmøtet.