

Meret von Woolly Wormhead



Garn

Lauf­länge 204m/100g
mehrfädi­ges Garn in Aran-Stärke

Werkzeuge und Sonstiges

Nadelspiel und Rundnadel mit 4,5 mm Dicke
oder die Dicke mit der die Maschenprobe
erreicht wird.

10 [11,12] Maschenmarkierer
Stopfnadel

Detailangaben

gestrickt mit Patons Classic Wool
[204 m/100g; 100 % Wolle]
Auf dem Bild trägt das Model die Größe 51 cm
mit einem Kopfumfang von 54,5 cm.

Maschenprobe

18 Maschen x 24 Reihen, glatt rechts gestrickt
mit Nadel 4,5 mm ergeben 10 x 10 cm

Größen

passend für die Größen: 46 [51, 56] cm
fertige Maße: 40,75 [45, 49,5]

Erforderliche Kenntnisse

rechte & linke Maschen, Stricken in Runden,
Zunahmen & Abnahmen, einfache Lacemuster
(Lochmuster)

Abkürzungen

re:		rechte Masche, rechts stricken
li:	—	rechte Masche, rechts stricken
HR:		Hinreihe
RR:		Rückreihe
Rd(n):		Runde(n)
R:		Reihe
wh:		wiederholen
M:		Masche(n)
KU:		Kopfumfang
Gr:		Größe
M1:		1 Masche rechts verschränkt aus dem Querfaden herausstricken (den Querfaden zwischen zwei Maschen mit der linken Nadel anheben und durch das hintere Maschenglied als rechte Masche abstricken)
U:	○	Umschlag (Faden 1x um die Nadel legen, um eine neue Masche zu bilden)
2-re-zus:	↘	2 Maschen rechts zusammenstricken
2 M re zus.:	↘	abh-abh-re-v-zus: 2 M einzeln nacheinander wie zum Rechtsstricken abheben, dann zurück auf die linke Nadel heben und durch das hintere Maschenglied zusammenstricken
3 M re zus.:	↘	1abh-2re-zus-ü: 1 M wie zum Rechtsstricken abheben, die nächsten beiden rechts zusammenstricken und die abgehobene M überziehen

Hilfe zum Strickmuster

Ich kann leider keine Hilfe per E-Mail für meine kostenlosen Anleitungen anbieten. Sollten dennoch Fragen zur Anleitung auftauchen, wenden Sie sich bitte an die Wolly-Wormhead-Gruppe auf Ravelry:
<http://www.ravelry.com/groups/woolly-wormheads-hats>

Spezielle Techniken

Aufgestrickter Anschlag - eine bebilderte Anleitung kann hier als PDF heruntergeladen werden:
<http://www.woollywormhead.com/knitting-crochet/>

Abwandlungen des Strickmusters

Mit ein oder zwei mehr Wiederholungen des Lacemusters bekommt die Mütze einen lockereren Sitz – eine Wiederholung ergibt eine bequemere Passform, bei zwei Wiederholungen hängt sie Mütze eher locker am Hinterkopf.

Die verschiedenen Größenvarianten können ebenfalls frei nach Belieben gemischt werden indem das Lacemuster an einer anderen Stelle als angegeben begonnen wird.

Im Laufe der Zeit wurde dieses Muster sehr oft verändert und wurde in vielen Variationen gestrickt! Das aktuelle Model auf dem Foto – die orangefarbene Meret – wurde im Herbst 2011 hinzugefügt und wurde mit einer kombinierten Blende aus Rollrand und Rippenbund gestrickt. Sie hat 2 komplette Wiederholungen des Mustersatzes und ist 51 cm lang.

Arbeitsbeginn

72 [80, 88] Maschen mit dem aufgestrickten Anschlag anschlagen und zur Runde schließen. Achten Sie darauf, die Reihe nicht zu verdrehen. Am Rundenbeginn einen Maschenmarkierer einfügen.

Bündchen

Im 1-rechts-1-links-Rippenmuster das Bündchen 5 cm hoch stricken (oder bis die gewünschte Höhe erreicht ist.) Beim Messen nicht dehnen. ODER für einen Rollrand jede Runde rechts stricken bis zu einer Höhe von 5 cm (oder der gewünschten Höhe).

Einige Stricker haben einen Rollrand mit einer Höhe von 2,5 cm gestrickt und dann 2,5 cm im Rippenmuster um einen schönen Abschluß zu haben und die gute Passform des Rippenbündchens. Diese Variante ist auch auf dem Foto zu sehen.

Nun kommt eine Zunahmerunde wie folgt:

Zunahmerunde: *[1 M re, M1] 2x, [2 M re, M1] 3x, Maschenmarkierer einhängen* und von * bis * bis zum Ende der Runde wiederholen
 [117, 130, 143] Maschen, zwischen jedem Maschenmarkierer sind 13 Maschen

Der Mützenteil lässt sich besser mit einer Rundstricknadel stricken. Wenn es gegen Ende wieder weniger Maschen werden, bietet es sich an wieder das Nadelspiel zu benutzen.

Mittlerer Mützenteil

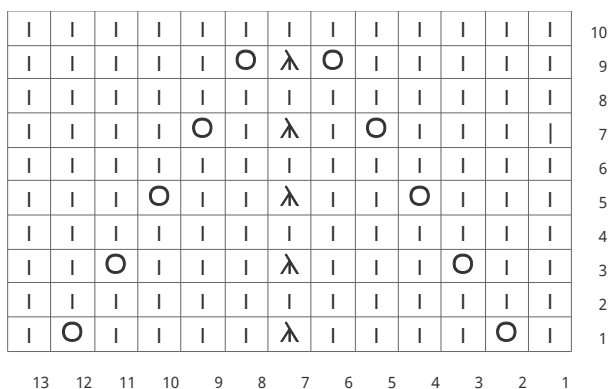
Kleinste Größe: Runde 7-10 einmal stricken, Runde 1-10 einmal stricken, dann die Runden

1 & 2 einmal stricken [16 Runden]
 Mittlere Größe: Runde 4-10 einmal stricken, Runde
 1-10 einmal stricken, dann die Runden
 1 & 2 einmal stricken [19 Runden]

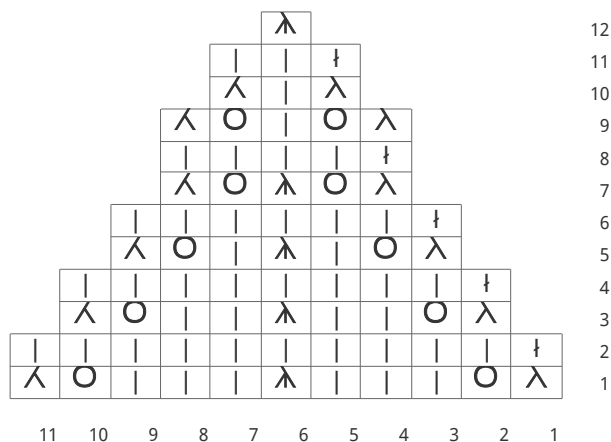
Größte Größe: Runde 1-10 zweimal stricken, dann
 Runde 1 & 2 einmal stricken [22 Runden]

In jeder Runde von * bis * bis zum Ende der Runde
 wiederholen.

Runde 1: *1 M re, U, 4 M re, 3 M re zus., 1 M re*.
 Runde 2, 4, 6, 8 & 10: alle Maschen rechts stricken
 Runde 3: *2 M re, U, 3 M re, 3 M re zus., 3 M re, U,
 2 M re*.
 Runde 5: *3 M re, U, 2 M re, 3 M re zus., 2 M re, U,
 3 M re*.
 Runde 7: *4 M re, U, 1 M re, 3 M re zus., 1 M re, U,
 4 M re*.
 Runde 9: *5 M re, U 3 M re zus., U, 5 M re*.



Runde 2: *1 M re verschr., 10 M re.*
 Runde 3: * 2 M re verschr. zus., U, 2 M re, 3 M re
 zus., 2 M re, U, 2 M re zus.* [81, 90, 99 M]
 Runde 4: *1 M re verschr., 8 M re.* [63, 70, 77 M]
 Runde 5: *2 M re verschr. zus., U, 1 M re, 3 M re
 zus., 1 M re, U, 2 M re zus.* [63, 70, 77 M]
 Runde 6: *1 M re verschr., 6 M re.*
 Runde 7: *2 M re verschr. zus., U, 3 M re zus., U,
 2 M re zus.* [45, 50, 55 M]
 Runde 8: *1 M re verschr., 4 M re*
 Runde 9: * 2 M re verschr. zus., U, 1 M re, U, 2 M re
 zus.*
 Runde 10: *2 M re verschr. zus., 1 M re, 2 M re
 zus.* [27, 30, 33 M]
 Runde 11: *1 M re verschr., 2 M re.*
 Runde 12: *3 M re zus.,* [9, 10, 11 M]
 Runde 13: 1 [0,1] M re, *2 M re zus.* [5, 5, 6 M]



Lockere Passform

Für einen besonders lockeren Sitz kann die Runde
 1-10 einmal wiederholt werden. Für noch mehr
 Lässigkeit die Runden 1-10 zweimal wiederholen. So
 sieht man es auch auf dem Foto.

Hinweis

Es ist sehr wichtig mit einer zweiten Runde zu
 enden, damit es im Lacemuster einen schönen
 Übergang zum oberen Mützentheil gibt. Sollten Sie
 sich dazu entschließen zusätzliche
 Rundenwiederholungen zu stricken, tun Sie dies
 bitte in der jeweiligen Größe im mittleren Teil des
 oben angegebenen Strickmusters, also bevor die
 Runden 1 & 2 gestrickt werden.

Oberer Mützentheil

In jeder Runde von * bis * bis zum Ende der Runde
 wiederholen.

Runde 1: *2 M re verschr. zus., U, 3 M re, 3 M re
 zus.* [99, 110, 121 M]

Das Garn abschneiden und durch die übrigen 5[5,6]
 M ziehen und fest zusammenziehen.

Fertigstellung

Alle Fadenenden vernähen. Um eine schöne Form
 zu erhalten muss die Mütze gespannt werden. Dazu
 am besten die Mütze flach aufspannen, mit dem
 sternförmigen Abschluss in der Mitte. Das
 Lacemuster sollte sich öffnen, aber achten Sie
 darauf das Bündchen nicht zu spannen, damit die
 Passform erhalten bleibt.

Woolly Wormhead

Woolly Wormhead is a Hat Architect.

With an instinctive flair for unusual construction and a passion for innovation, Woolly Wormhead is a designer whose patterns are trusted and celebrated by knitters all over the world. As a designer, Woolly is driven by a need to create and develop her understanding of 3D form. Communicating her ideas and sharing her specialised knowledge with her audiences is key to Woolly's success as a designer. Woolly's high quality pattern writing ensures perfect results, teaches new skills and encourages us all to become Hat architects.

Visit www.woollywormhead.com for further details.

