

Meret de Woolly Wormhead



Matériel

100 g/204 mètres de laine Patons Classic Wool Merino (100% laine)
Aiguilles circulaires de 4,5 mm
Aiguille à laine
Anneaux marqueurs

Traduction réalisée par MurielleH
<http://double-clic-et-vieilles-dentelles.blogspot.com>

Echantillon

18 mailles x 24 rangs = 10 cm

Taille

Petit (moyen, grand) soit: 46 [51, 56] cm
Dimensions finales: 40.75, [45, 49.5] cm

Abbreviations

K:		maille endroit
ktbl:	‡	maille endroit tricotée torsé (piquer à l'arrière du brin)
M1:		augmentation intercalaire
yo:	○	jeté
k2tog:	∧	tricoter 2 mailles ensemble à l'endroit
ssk:	λ	glisser 2 mailles, l'une après l'autre, sur l'aiguille droite, puis tricoter ensemble, avec l'aiguille gauche
sk2po:	λ	surjet double (glisser 1 maille, tricoter les 2 mailles suivantes ensemble, faire passer la maille glissée par-dessus)

Variantes

On peut obtenir un résultat plus ou moins retombant («slouchy») en tricotant plus ou moins de répétitions du motif. Il est également possible d'adapter la taille en commençant à un endroit ou à un autre du diagramme. Toutes les combinaisons sont possibles mais il faut toujours terminer par les rangs 1 et 2 avant de commencer les diminutions.

Montage

Monter 72 [80, 88] m. Joindre en rond, en prenant soin de ne pas vriller les mailles. Placer un anneau marqueur pour repérer le début du rond.

Bord côte

Tricoter en côtes 1/1 pendant 5 cm ou bien en jersey (toutes les mailles à l'endroit) si vous préférez un bord roulotté.

Variante: on peut mélanger ces deux techniques en tricotant en jersey pendant 2.5 cm puis en côtes sur 2.5 cm. Sur la photo, c'est cette variante qui a été choisie.

A partir de 5 cm, faire les augmentations:

*(1 m end, 1 augmentation) deux fois, [2 m

end, 1 augmentation) trois fois soit

1 m end, 1 aug, 1 m end, 1 aug, 2 m end, 1 aug, 2 m end, 1 aug, 2m end, 1 aug [117, 130, 143 m]

Mettre un anneau marqueur entre chaque groupe de 13 m.

L'utilisation d'aiguilles circulaires est pratique pour tricoter le corps du béret. Ensuite, lorsqu'on aborde les diminutions, il peut être plus facile de passer sur un jeu d'aiguilles doubles pointes.

Corps du béret

Petit: Rangs 7 à 10 (une fois), rangs 1 à 10 (une fois), finir par les rangs 1 et 2

Moyen: rangs 4 à 10 (une fois), rangs 1 à 10 (une fois), finir par les rangs 1 et 2

Grand: rangs 1 à 10 (deux fois), finir par les rangs 1 et 2

Rang 1: *1 m end, 1 jeté, 4 m, 1 surjet double, 4m, 1 jeté, 1 m end*

Rang 2 et tous les rangs pairs: tout à l'endroit
Rang 3: *2 m end, 1 jeté, 3m end, 1 surjet double, 3 m end, 1 jeté, 2 m end*

Rang 5: *3 m end, 1 jeté, 2 m endroit, 1 surjet double, 2 m endroit, 1 jeté, 3 m end*

Rang 7: *4m end, 1 jeté, 1 m end, 1 surjet double, 1 m end, 1 jeté, 4 m end*

Rang 9: *5 m end, 1 jeté, 1 surjet double, 1 jeté, 5m end*

															10
					○	λ	○								9
															8
				○		λ		○							7
															6
			○			λ			○						5
															4
		○				λ				○					3
															2
	○					λ					○				1
13	12	11	10	9	8	7	6	5	4	3	2	1			

Forme retombante

Pour un résultat plus retombant («slouchy»), ajouter encore une répétition des rangs 1 à 10 (comme sur la photo).

Attention

Quelle que soit la combinaison choisie, il faut toujours finir par les rangs 1 et 2 afin que les mailles soient correctement placées pour aborder les diminutions de la couronne du béret

Couronne du béret (diminutions)

Rang 1: *ssk, 1 jeté, 3 m end, 1 surjet double, 3 m end, 1 jeté, 2 m end ensemble* [99, 110, 121 m]

Rang 2: *1 m end torsé, 10 m end*

Rang 3: *ssk, 1 jeté, 2 m end, 1 surjet double, 2 m end, 1 jeté, 2 m end ensemble* [81, 90, 99 m]

Rang 4: *1 m end torsé, 8 m end*

Rang 5: * ssk, 1 jeté, 1 m end, 1 surjet double, 1 m end, 1 jeté, 2 m end ensemble* [63, 70, 77 m]

Rang 6: *1 m end torsé, 6 m end*

Rang 7: *ssk, 1 jeté, 1 surjet double, 1 jeté, 2 m end ensemble* [45, 50, 55 m]

Rang 8: *1 m end torsé, 4 m end*

Rang 9: *ssk, 1 jeté, 1 m end, 1 jeté, 2 m end ensemble*

Rang 10: *ssk, 1 m end, 2 m end ensemble* [27, 30, 33 m]

Rang 11: *1 m end torsé, 2 m end*

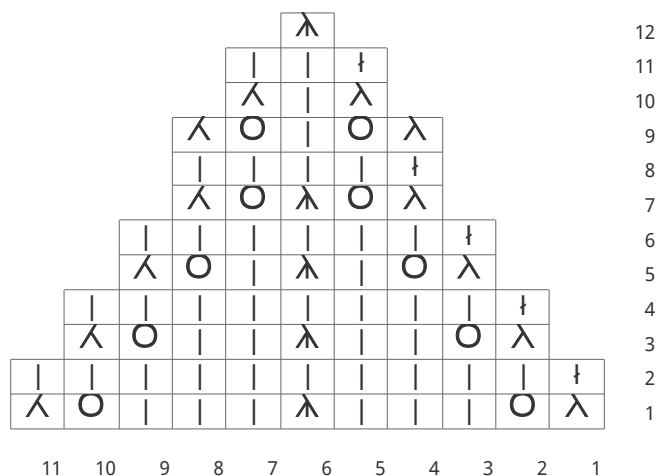
Rang 12: *1 surjet double* [9, 10, 11 m]

Rang 13: 1 m end [0, 1], * 2 m end ensemble* [5, 5, 6 m]

Couper le fil et le passer au travers des 5 [5, 6] mailles restantes. Serrer fort.

Finitions

Pour mettre en valeur le dessin, il est préférable de bloquer le béret à plat. Entrouvrez les jetés sans toutefois tirer sur le bord côte.



Woolly Wormhead

Woolly Wormhead is a Hat Architect.

With an instinctive flair for unusual construction and a passion for innovation, Woolly Wormhead is a designer whose patterns are trusted and celebrated by knitters all over the world. As a designer, Woolly is driven by a need to create and develop her understanding of 3D form. Communicating her ideas and sharing her specialised knowledge with her audiences is key to Woolly's success as a designer. Woolly's high quality pattern writing ensures perfect results, teaches new skills and encourages us all to become Hat architects.

Visit www.woollywormhead.com for further details.

