

# COVID-19 i graviditet

## Rapport for perioden

1. marts – 31. oktober 2020

### Indhold

|  |   |
|--|---|
| <a href="#">Introduktion</a> .....   | 2 |
| <a href="#">Resultater</a> .....   | 2 |
| <a href="#">Fordeling af patienttyper</a> .....                                | 2 |
| <a href="#">Deskriptive data for populationen</a> .....                        | 3 |
| <a href="#">Antal gravide kvinder med SARS-CoV-2 infektion per måned</a> ..... | 4 |
| <a href="#">Fordeling af cases i landet</a> .....                              | 4 |
| <a href="#">Maternelle udfald</a> .....  | 5 |
| <a href="#">Graviditetsudfald</a> .....  | 5 |
| <a href="#">Fødselsdata for forløste</a> .....                                 | 5 |
| <a href="#">Neonatale udfald</a> .....   | 6 |
| <a href="#">Taksigelser:</a> .....   | 7 |
| <a href="#">Projektansvarlige</a> .....  | 7 |

Udarbejdet af:

Anna Aabakke, MD, PhD, Gynækologisk-Obstetrisk afdeling, Holbæk Sygehus

## Introduktion

Alle 21 danske fødeafdelinger har for perioden 1. marts til 31. oktober 2020 indberettet oplysninger på alle gravide med verificeret COVID-19 infektion til en fælles database.

Inklusionskriterierne er en kombination af bekræftet graviditet og en verificeret COVID-19 test i inklusionsperioden.

Den prospektive indberetning er for hele perioden blevet valideret op imod et retrospektivt dataudtræk fra SSI, som identificerer positive podninger i MiBA kombineret med en graviditetsrelateret diagnose.

Studiet er godkendt af Styrelsen for Patientsikkerhed i henhold til sundhedsloven § 46, stk. 2 under sagsnr. 31-1521-252 og Datatilsynet i Region Sjælland med godkendelsesnummer REG-022-2020.

Data er indtastet i EasyTrial og analyseret i SPSS.

På grund af diskretionskravet for personstatistik er antal < 3 ej angivet.

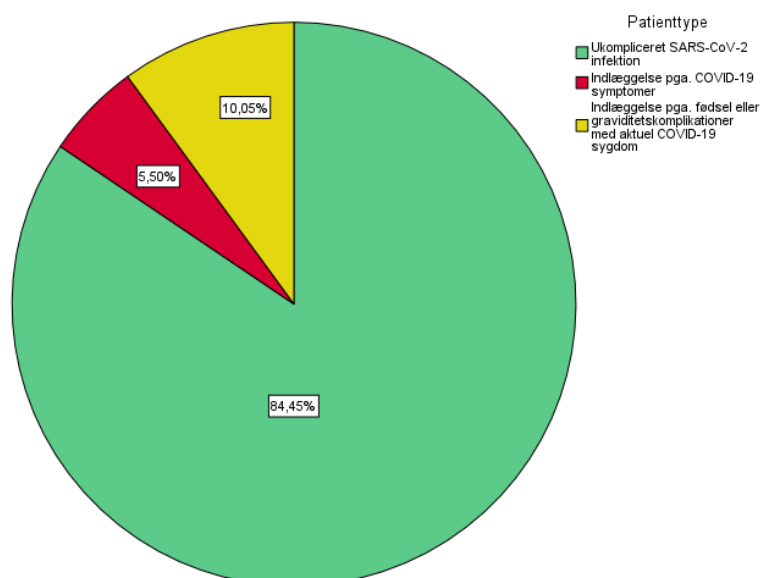
For en række variable er der til sammenligning præsenteret tal fra fødselsregisteret i 2018.

## Resultater

Der var 418 cases i perioden 1. marts – 31. oktober 2020, som opfyldte inklusionskriterierne og blev inkluderet i denne rapport. Heraf var 204 (48.8 %) identificeret ved den retrospektive registerbaserede validering.

### Fordeling af patienttyper

I perioden marts-oktober var 353 (84,4 %) ukompliceret SARS-CoV-2 smittede, mens 65 (15,5 %) var indlagt indenfor 14 dage af deres første positive test. Af indlæggelserne var 23 (35,4 %) COVID-19 relaterede, mens de øvrige var graviditets- eller fødselsrelaterede.



Udarbejdet af:

Anna Aabakke, MD, PhD, Gynækologisk-Obstetrisk afdeling, Holbæk Sygehus

## Deskriptive data for populationen

|   |                      | Gravide med SARS-CoV-2<br>infektion<br>1. marts – 31. oktober<br>N = 418 | Fødsler 2018 <sup>1</sup><br>N = 61.273 |
|---|----------------------|--|---|
| <b>Alder; N (%)</b>   | < 25                 | 51 (12.2)  | 6.534 (10.7)                            |
|   | 25-34                | 291 (69.6)   | 42.255 (69.0)                           |
|   | ≥ 35                 | 76 (18.2)  | 12.484 (20.4)                           |
| <b>BMI; N (%)</b>   | < 25                 | 241 (57.7)   | 37.588 (61.3)                           |
|   | 25 - 29.9            | 93 (22.2)  | 13.112 (21.4)                           |
|   | 30 - 34.9            | 44 (10.5)  | 5.309 (8.7)                             |
|   | ≥ 35                 | 22 (5.3)   | 2.949 (4.8)                             |
|   | uoplyst              | 18 (4.3)   | 2.315 (3.8)                             |
| <b>Rygning i graviditeten; N (%)</b>                          |                      | 27 (6.5)   | 5.023 (8.2)                             |
|   | Uoplyst              | 23 (5.5)   | 2.248 (3.7)                             |
| <b>Anden ethnicitet end dansk (ikke født i Danmark) N (%)</b> |                      | 119 (28.4)   | 11.211 (18.3) <sup>*2</sup>             |
|   | Uoplyst              | 49 (11.7)  |   |
| <b>Oprindelsesland; N (%)</b>                                 | Norden               | 5 (4.2)  |   |
|   | Europa               | 21 (17.6)  |   |
|   | Asien                | 29 (24.4)  |   |
|   | Afrika               | 18 (15.1)  |   |
|   | Mellemøsten          | 40 (33.6)  |   |
|   | Americas             | 3 (2.5)  |   |
|   | Uoplyst              | 3 (2.5)  |   |
| <b>Paritet; N (%)</b>   | Nullipara            | 176 (42.1)   | 29.414 (48.0)                           |
|   | Uoplyst              | 12 (2.9)   | 357 (0.6)                               |
| <b>Flerfoldsgraviditet; N (%)</b>                             |                      | < 3  | 942 (1.5)                               |
| <b>Testtype; N (%)</b>  | PCR eller antigenest | 399 (95.5)   | NR                                      |
|   | Antistof             | 11 (2.6)   | NR                                      |
|   | Uoplyst              | 8 (1.9)  | NR                                      |

Udarbejdet af:

Anna Aabakke, MD, PhD, Gynækologisk-Obstetrisk afdeling, Holbæk Sygehus

| <b>Gestationsalder ved infektion;<br/>N (%) og median (IQR)</b> |                   |               |    |
|---|-------------------|---------------|----|
|   | 1. trim           | 62 (14.8)     | NR |
|   | 2. trim           | 205 (49.0)    | NR |
|   | 3. trim (GA < 37) | 97 (23.2)     | NR |
|   | Term (GA ≥ 37)    | 53 (12.7)     | NR |
|   | Uoplyst           | 1 (0.2)       | NR |
|   | Median (IQR)      | 22w6d (15w4d) | NR |

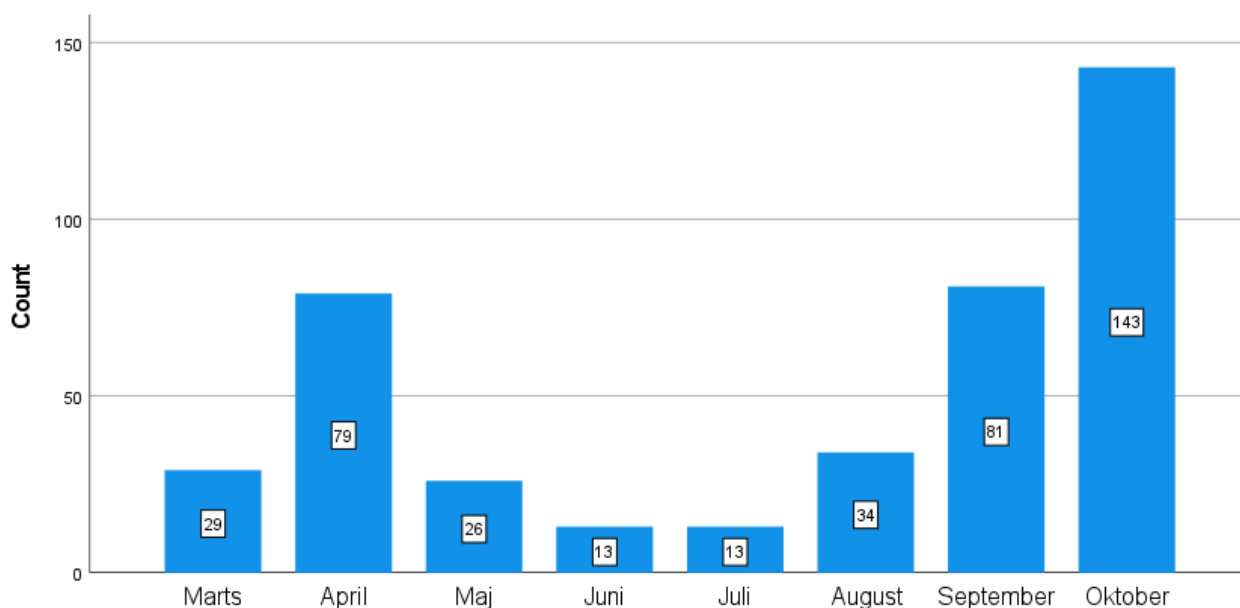
\* Sammenligningsgruppen er alle kvinder med et levendefødt barn i Danmark i 2019 (N = 61.167)<sup>2</sup>

NR: Not relevant

1. Esundhed.dk. Available at: <https://www.esundhed.dk/Registre/Det-medicinske-foedselsregister/Foedte-og-foedsler-1997-og-frem#tabpanel61119A72216248AC86DB508579760DED> [Assessed 4. Jan. 2021]
2. Danmarks statistisk. Available at: <https://statistikbanken.dk/FODIE>. [Assessed 4. Feb. 2021]

### Antal gravide kvinder med SARS-CoV-2 infektion per måned

Dato for infektion er ved PCR eller antigen test datoen for første positive COVID-19 test, og ved antistof test dato for symptomer.



### Fordeling af cases i landet

|                    | 1. marts – 31. oktober<br>N (%)<br>N = 418 |
|--------------------|--|
| Region Hovedstaden | 238 (56.9)                                 |
| Region Sjælland    | 52 (12.4)                                  |
| Region Syd         | 38 (9.1)                                   |
| Region Midt        | 77 (18.4)                                  |
| Region Nord        | 13 (3.1)                                   |

Udarbejdet af:

Anna Aabakke, MD, PhD, Gynækologisk-Obstetrisk afdeling, Holbæk Sygehus

## Maternelle udfald

| Gravide med SARS-CoV-2 infektion<br>1. marts – 31. oktober<br>N = 418 |         |
|---|---------|
| Indlæggelse på ITA; N (%)   | < 3     |
| Maternel død; N (%)   | 0 (0.0) |

ITA: Intensiv Afdeling

## Graviditetsudfald

| Gravide med SARS-CoV-2 infektion<br>1. marts – 31. oktober<br>N = 418 |     |              |
|---|-----|--------------|
| Provokeret abort; N (%)   |     | 11 (2.6)     |
| Spontan abort; N (%)  |     | 11 (2.6)     |
|   | EUG | 3 (0.7)      |
| Født (blandt kvinder med fortsat graviditet); N (%)                   |     | 279 (70.5 %) |

## Fødselsdata for forløste

|  |                | Kvinder med SARS-CoV-2 infektion under graviditeten i perioden<br>1. marts – 31. oktober, som har født<br>N = 279 | Fødsler 2018 <sup>1</sup><br>N = 61.273 |
|--|----------------|---|---|
| Fødselsmåde; N (%)   | Vaginal fødsel | 221 (79.2)  | 49.597 (80.9)                           |
|  |                | Ukompl.   | 45.572 (74.4)                           |
|  |                | Instrumental  | 4.025 (6.6)                             |
|  | Kejsersnit     | 58 (20.8)   | 11.676 (19.1)                           |
|  |                | Akut  | 6.726 (11.0)                            |
|  |                | Planlagt  | 4.896 (8.0)                             |
| Igangsættelse; N (%)   |                | 72 (25.8)   | 12.460 (20.3)                           |
| Interval mellem COVID-infektion og fødsel i dage; median (IQR) |                | 88 (103)  | NR                                      |

NR: Not relevant

1. Esundhed.dk. Available at: <https://www.esundhed.dk/Registre/Det-medicinske-foedselsregister/Foedte-og-foedsler-1997-og-frem#tabpanel61119A72216248AC86DB508579760DED> [Assessed 4. Jan. 2021]

Udarbejdet af:

Anna Aabakke, MD, PhD, Gynækologisk-Obstetrisk afdeling, Holbæk Sygehus

## Neonatale udfald

|                               | Børn af kvinder med SARS-CoV-2 infektion under graviditeten i perioden 1. marts – 31. oktober<br>N = 281 | Fødte 2018 <sup>1</sup><br>N = 62.221 |
|-------------------------------|--|---------------------------------------|
| GA ved fødsel; Median (IQR)   | 40w0d (2w0d)   | NA                                    |
| Præterm fødsel < GA 37; N (%) | 15 (5.3)   | 3.885 (6.2)                           |
| Uoplyst                       | 0 (0)  | 507 (0.8)                             |
| Barn på neonatalafsnit; N (%) | 28 (10.0)  | 5.514 (9.4) <sup>*2</sup>             |
| Foetus mors/dødfødt; N (%)    | < 3  | 202 (0.3)                             |
| Neonatal død; N (%)           | 0 (0)  | 162 (0.3)                             |

NA: Not available

\* Sammenligningsgruppen er levendefødte børn, indlagt på første behandlende neonatalafdeling fra en fødeafdeling eller barselgang, og som enten er udskrevet til hjemmet eller døde, blandt alle levendefødte med en fødselskontakt på et sygehus i Danmark i 2019.<sup>2</sup>

1. Esundhed.dk. Available at: <https://www.esundhed.dk/Registre/Det-medicinske-foedselsregister/Foedte-og-foedsler-1997-og-frem#tabpanel61119A72216248AC86DB508579760DED> [Assessed 4. Jan. 2021]
2. Dansk Kvalitetsdatabase for Nyfødte (DKN). Datakvalitetsrapport 2019. Pg. 30-31. Available at: [Microsoft Word - 2021-02-03 DKN Datarapport officiel \(sundhed.dk\)](#) [Assessed 19. Feb. 2021].

Udarbejdet af:

Anna Aabakke, MD, PhD, Gynækologisk-Obstetrisk afdeling, Holbæk Sygehus

## Taksigelser:

Tak til EasyTrial, som stiller programmet til rådighed uden omkostning til COVID-19 relateret forskning.

Tak til afdelingsledelserne på de gynækologisk-obstetriske afdelinger i Danmark, for deres tilladelse til deltagelse i studiet med indrapportering af cases fra egen afdeling.

Tak til alle indrapporteringsansvarlige (i alfabetisk rækkefølge):

Eva K Andersen, Charlotte Sander Andersen, Line Strand Andersen, Lise Lotte Torvin Andersen, Charlotte Brix Andersson, Anne-Line Brülle, Lars Burmester, Christine Tranberg Bæk, Tine Clausen, Lene Friis Eskildsen, Richard Farlie, Arenal Gulbech, Lea Hansen, Birgitte Henriksen, Lone Hvidman, Mette Holm Ibsen, Fjola Jonsdottir, Lisbeth Jønsson, Kamilla Kannegård Karlsen, Mohammed Khalil, Åse Klemmensen, Birgitte Lindved, Julie Milbak, Ditte Møller, Kamilla Gerhard Nielsen, Monica Lund Pedersen, Sidsel Linneberg Rathcke, Elisabeth Rønneberg, Selma Schreiber, Iben Sundtoft, Morten Beck Sørensen, Anne Nødgaard Sørensen, Manrinda Kaur Tatla, Dorte Thisted, Annette Thorsen-Meyer, Karen Wøjdeman, Marianne Vestgaard.

## Projektansvarlige

Anna Aabakke  
Afdelingslæge, PhD, Klinisk Lektor  
Gynækologisk-Obstetrisk afdeling  
Holbæk Sygehus  
Tlf.: 26279426  
E-mail: [anae@regionsjaelland.dk](mailto:anae@regionsjaelland.dk)

Lone Krebs  
Professor, DMSc  
Gynækologisk-obstetrisk afdeling  
Amager Hvidovre hospital  
Tlf.: Arb: 38620705  
Tlf.: Privat: 30223431  
E-mail: [lone.krebs@regionh.dk](mailto:lone.krebs@regionh.dk)

Udarbejdet af:

Anna Aabakke, MD, PhD, Gynækologisk-Obstetrisk afdeling, Holbæk Sygehus