

ส่วนที่ ๑

โครงร่างองค์กร

P1. ลักษณะองค์กร

วิทยาลัยนานาชาติ มหาวิทยาลัยทักษิณ จัดตั้งขึ้นโดยได้รับความเห็นชอบจากสภามหาวิทยาลัยทักษิณ ในคราวการประชุมสภามหาวิทยาลัย ครั้งที่ 5/2557 เมื่อวันที่ 18 ตุลาคม 2557 มีมติอนุมัติการจัดตั้งวิทยาลัยนานาชาติ (International College) ให้มีฐานะเทียบเท่าคณะเพื่อให้บริการด้านการเรียนการสอนในระดับบัณฑิตศึกษา ที่เน้นหลักสูตรสหวิทยาการ และเพื่อเป็นหน่วยงานกลางในการสนับสนุนผลักดัน และพัฒนาหลักสูตรของมหาวิทยาลัยที่มีความพร้อมให้สามารถดำเนินการเปิดการเรียนการสอนหลักสูตรนานาชาติ อีกทั้งเป็นฐานให้มหาวิทยาลัยทักษิณก้าวเข้าสู่ความเป็นนานาชาติ

ก สภาพแวดล้อมองค์กร

(1) หลักสูตรและบริการ

1.1 ด้านการจัดการศึกษา

วิทยาลัยนานาชาติ เปิดการสอนในระดับบัณฑิตศึกษา จำนวน 1 หลักสูตร คือ หลักสูตรปรัชญาดุษฎีบัณฑิต สาขาการพัฒนายั่งยืน เป็นการจัดการศึกษาที่เน้นการศึกษาวิจัยเป็นหลัก โดยมีการให้บริการด้านการศึกษาระดับบัณฑิตศึกษาแบบคู่ขนานทั้งภาษาไทยและภาษาอังกฤษ เพื่อรองรับนิสิตชาวไทยและชาวต่างชาติ ทั้งนี้วิทยาลัยนานาชาติ มีการส่งเสริมกิจกรรมทางด้านวิชาการให้แก่นิสิต โดยจัดให้มีคณาจารย์ นักวิชาการ ชาวต่างชาติ มาให้ความรู้เพื่อเสริมสร้างทักษะทางด้านวิชาการ และพัฒนาศักยภาพให้นิสิตมีคุณภาพระดับสากล อีกทั้งวิทยาลัยนานาชาติ มีระบบและกลไกในการควบคุม กำกับ ส่งเสริม ติดตามและประเมินผลให้เป็นไปตามกรอบมาตรฐานคุณวุฒิระดับอุดมศึกษา

1.2 ด้านการบริการ

วิทยาลัยนานาชาติ ให้บริการแก่สังคมครอบคลุมทุกภารกิจของวิทยาลัย ทั้งในด้านบริการด้านการศึกษา วิจัย และการบริการวิชาการ โดยสนับสนุนงบประมาณให้แก่ บุคลากร นิสิตในสังกัดเพื่อสร้างสรรค์งานวิจัย และส่งเสริมและสนับสนุนให้เผยแพร่ผลงานระดับชาติและระดับนานาชาติ เพื่อประโยชน์ต่อแวดวงวิชาการ อีกทั้งการบริการวิชาการแก่ชุมชนตลอดจนส่งเสริมให้บุคลากรได้พัฒนาศักยภาพในด้านต่าง ๆ

(2) วิสัยทัศน์ พันธกิจ และจุดประสงค์

วิสัยทัศน์	วิทยาลัยนานาชาติ มหาวิทยาลัยทักษิณ มุ่งสู่การเป็นผู้นำด้านการจัดการศึกษาหลักสูตรนานาชาติที่ได้รับการยอมรับในภาคใต้
พันธกิจ	วิทยาลัยนานาชาติ มหาวิทยาลัยทักษิณ ส่งเสริมและสนับสนุนการจัดการเรียนการสอน และกิจกรรมเพื่อพัฒนานิสิตให้มีความรู้และทักษะในระดับสากล อีกทั้งสนับสนุนและพัฒนาหลักสูตรที่มีความพร้อมให้สามารถดำเนินการจัดการเรียนการสอนหลักสูตรนานาชาติได้อย่างยั่งยืน
ค่านิยม	<p>International College Thaksin University</p> <p>I International ความเป็นนานาชาติ</p> <p>C Creativity ความคิดริเริ่ม</p> <p>T Talent ความสามารถโดดเด่น</p> <p>S Sustainable นำไปสู่การพัฒนาอย่างยั่งยืน</p> <p>U Unity ความเป็นหนึ่งเดียว</p>

(3) ลักษณะโดยรวมของบุคลากร

1 ก. (3) ลักษณะโดยรวมของผู้ปฏิบัติงาน

วิทยาลัยนานาชาติ มีบุคลากร รวมทั้งสิ้น 9 คน โดยแบ่งเป็นสายวิชาการ จำนวน 7 คน ประกอบด้วย ผู้บริหารหน่วยงาน (ผู้อำนวยการวิทยาลัยนานาชาติ) 1 คน อาจารย์ประจำวิทยาลัย จำนวน 6 คน (คณาจารย์ชาวไทย จำนวน 4 คน / คณาจารย์ชาวต่างชาติ จำนวน 2 คน) และสายสนับสนุนวิชาการ จำนวน 2 คน (รักษาการแทนหัวหน้าสำนักงาน จำนวน 1 คน / เจ้าหน้าที่บริหารงาน จำนวน 1 คน)

ข้อมูลบุคลากร	สายวิชาการ	สายสนับสนุน	รวม
ประเภทบุคลากร			
ข้าราชการ	-	-	-
พนักงานมหาวิทยาลัย	3	2	5
ลูกจ้างประจำ	-	-	-
ลูกจ้างมหาวิทยาลัย	4	-	4
รวม	7	2	9

ข้อมูลบุคลากร	สายวิชาการ (7 คน)	สายสนับสนุน (2 คน)	รวม
วุฒิการศึกษา			
ปริญญาเอก	7	-	7
ปริญญาโท	-	-	-
ปริญญาตรี	-	2	-
ต่ำกว่าปริญญาตรี	-	-	-

ข้อมูลบุคลากร	สายวิชาการ		สายสนับสนุน	
	จำนวน	ร้อยละ	จำนวน	ร้อยละ
ตำแหน่งทางวิชาการ				
ศาสตราจารย์	3	42.85		
รองศาสตราจารย์	-	-	-	-
ผู้ช่วยศาสตราจารย์	1	-	-	-

ปัจจัยที่จูงใจให้ผู้ปฏิบัติงานมีความผูกพันต่อการบรรลุภารกิจขององค์กร

วิทยาลัยนานาชาติ เป็นหน่วยงานที่รองรับการทำงานร่วมกับคณาจารย์ นิสิตชาวต่างชาติ และองค์กรต่างประเทศ ดังนั้น วิทยาลัยนานาชาติ จึงมีบรรยากาศ สภาพแวดล้อมและวัฒนธรรมที่มีความหลากหลายและเป็นนานาชาติ หน่วยงานมีการส่งเสริมให้บุคลากรได้มีส่วนร่วมและแลกเปลี่ยนแนวคิดร่วมกับผู้บริหารคณาจารย์ นักวิชาการชาวต่างชาติ โดยไม่ได้มีการปิดกั้น เพื่อประโยชน์ต่อการพัฒนาองค์กร อีกทั้งเพื่อสร้างแรงจูงใจในการพัฒนาตนเอง

ประกอบกับ วิทยาลัยนานาชาติ มีการจัดสรรงบประมาณเพื่อสนับสนุนการพัฒนาตนเองทั้งสายวิชาการและสายสนับสนุน เพื่อให้มีความก้าวหน้าในอาชีพ และส่งเสริมให้บุคลากรเข้ารับการอบรมเพื่อพัฒนาศักยภาพและสามารถนำมาปรับใช้กับงานให้เกิดประสิทธิภาพ อีกทั้งวิทยาลัยนานาชาติ มีสิ่งอำนวยความสะดวกเพื่อการปฏิบัติหน้าที่ เช่น ห้องสำนักงาน ห้องประชุมที่มีความพร้อม อุปกรณ์สำนักงานต่าง ๆ ที่รองรับการทำงานให้มีประสิทธิภาพมากยิ่งขึ้น

มหาวิทยาลัยทักษิณ มีสวัสดิการที่เป็นปัจจัยในการจูงใจให้ผู้ปฏิบัติงานผูกพันต่อการบรรลุพันธกิจขององค์กรในด้านระบบสวัสดิการ เช่น สนับสนุนการตรวจสุขภาพประจำปี มีระบบประกันสุขภาพและประกันอุบัติเหตุ ประกันสังคม กองทุนสวัสดิการเลี้ยงชีพ สวัสดิการด้านการกู้เงินเพื่อที่อยู่อาศัยและค่าตอบแทนในลักษณะต่าง ๆ ซึ่งตอบสนองความมั่นคงในอาชีพและสร้างความผูกพันต่อองค์กรได้เป็นอย่างดี

(4) สินทรัพย์

ด้าน	ข้อมูล
อาคารสถานที่	วิทยาลัยนานาชาติ มีสถานที่ตั้ง ดังนี้ บริเวณ ชั้น 2 อาคาร 4 (อาคารคณิตศาสตร์) มหาวิทยาลัยทักษิณ วิทยาเขตสงขลา เลขที่ 140 ถนนกาญจนวนิชย์ ตำบลเขารูปช้าง อำเภอเมือง จังหวัดสงขลา
เทคโนโลยี	วิทยาลัยนานาชาติใช้ระบบสารสนเทศเพื่อการบริหารจัดการ ดังนี้ - ระบบเครือข่ายคอมพิวเตอร์ - ระบบสารสนเทศด้านการเรียนการสอน การวิจัย และการบริหาร เพื่อการตัดสินใจ - ระบบการรักษาความปลอดภัยของข้อมูล - ระบบกล้องวงจรปิด
อุปกรณ์	อุปกรณ์คอมพิวเตอร์และเครือข่ายอุปกรณ์สำนักงานและการสื่อสาร
สิ่งอำนวยความสะดวก	สิ่งอำนวยความสะดวกภายในสำนักงานวิทยาลัยนานาชาติ 1. ห้องประชุมพร้อมอุปกรณ์การประชุมภายในสำนักงาน เพื่อรองรับ การประชุมและการประชุมทางไกล และให้บริการแก่หน่วยงาน ต่าง ๆ สิ่งอำนวยความสะดวกและความปลอดภัยของมหาวิทยาลัย 1. ห้องประชุมพร้อมอุปกรณ์การประชุม 2. ยานพาหนะและระบบรักษาความปลอดภัย

(5) กฎ ระเบียบ ข้อบังคับ

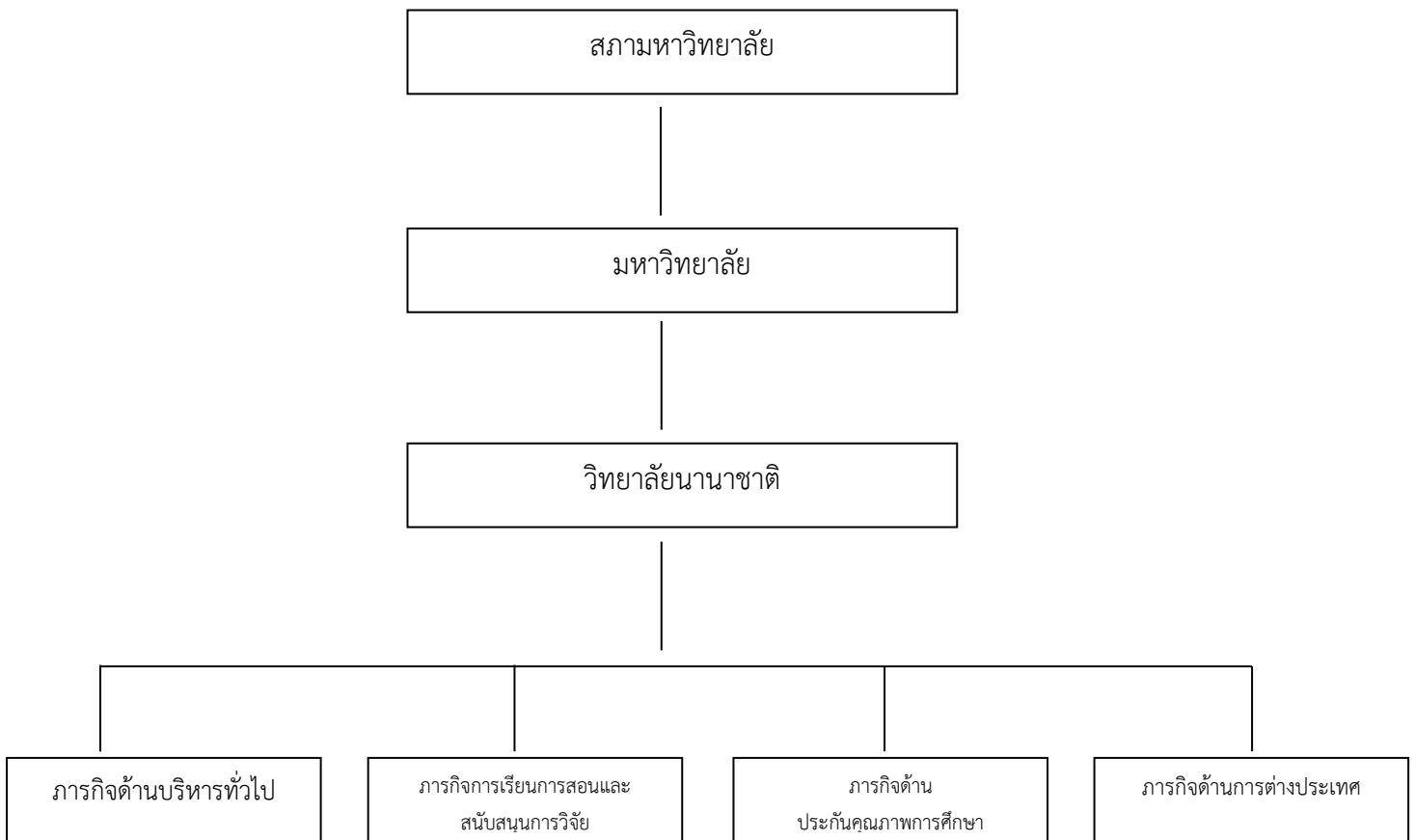
วิทยาลัยนานาชาติ ดำเนินการภายใต้กฎหมาย และพระราชบัญญัติมหาวิทยาลัยทักษิณ พ.ศ. 2551 ข้อบังคับมหาวิทยาลัยทักษิณ ว่าด้วย การศึกษาหลักสูตรนานาชาติระดับบัณฑิตศึกษา พ.ศ.2555 ข้อบังคับมหาวิทยาลัยทักษิณ ว่าด้วย การศึกษาหลักสูตรนานาชาติระดับบัณฑิตศึกษา (แก้ไขเพิ่มเติม ฉบับที่ 1) พ.ศ.2556 อีกทั้งดำเนินการภายใต้ กฎ ระเบียบ และข้อบังคับของมหาวิทยาลัยทักษิณที่เกี่ยวข้องต่อการบริหารจัดการ

ข. ความสัมพันธ์ระดับองค์กร

(1) โครงสร้างองค์กร

วิทยาลัยนานาชาติ มีสายบังคับบัญชาจากอธิการบดี ผู้อำนวยการวิทยาลัย ลงไปสู่
การปฏิบัติ ดังโครงสร้าง ดังนี้

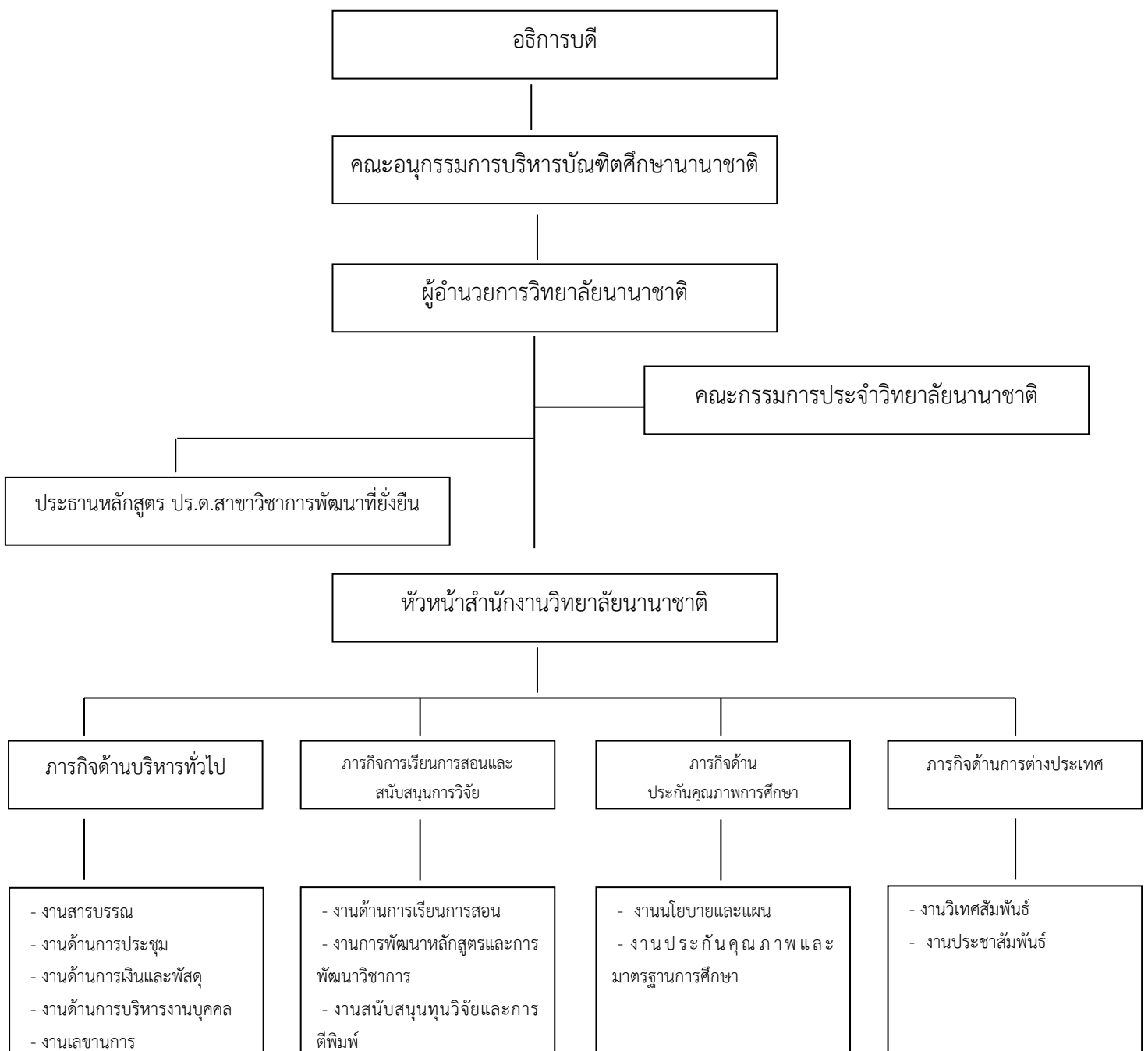
แผนผังโครงสร้างองค์กร (Organization Chart)



โครงสร้างการบริหาร

การบริหารจัดการของวิทยาลัยนานาชาติ ดำเนินงานภายใต้ข้อบังคับของวิทยาลัยนานาชาติ และกฎ ระเบียบ ข้อบังคับของมหาวิทยาลัยทักษิณ โดยมีผู้อำนวยการวิทยาลัยนานาชาติ เป็นผู้กำหนดนโยบาย กำกับติดตามการดำเนินงาน โดยมีคณะกรรมการประจำวิทยาลัยนานาชาติให้คำปรึกษาและเสนอข้อคิดเห็น และรายงานผลการดำเนินงานต่อคณะกรรมการบริหารบัณฑิตศึกษานานาชาติ อธิการบดี และสภามหาวิทยาลัย

โครงสร้างการบริหาร (Administration Chart)



(2) ผู้เรียน ลูกค้ำกลุ่มอื่น และผู้มีส่วนได้เสีย

วิทยาลัยนานาชาติ ได้ให้บริการด้านการเรียนการสอนในระดับปริญญาเอก หลักสูตรปรัชญาดุษฎีบัณฑิต สาขาการพัฒนที่ยั่งยืน ที่เน้นการทำงานวิจัย โดยได้ดำเนินงานภายใต้กฎระเบียบ ข้อบังคับและแนวปฏิบัติของมหาวิทยาลัย อีกทั้งได้จัดให้มีการประสานงานการให้บริการความรู้ ข้อมูลและข่าวสารที่เกี่ยวข้องกับวิทยาลัยนานาชาติ และมหาวิทยาลัยให้แก่บัณฑิตที่สังกัดวิทยาลัยนานาชาติ เพื่อให้บัณฑิตเกิดความพึงพอใจและช่วยสนับสนุนให้บัณฑิตสำเร็จการศึกษาได้ตามระยะเวลาที่กำหนด

ตาราง OP-1ข. (2-1) ผู้เรียน ลูกค้ำกลุ่มอื่น ความต้องการและความคาดหวัง

พันธกิจ ระดับการศึกษา	ลูกค้ำหลัก	ความต้องการและความคาดหวัง
1. ด้านการจัดการศึกษา (หลักสูตร ปร.ด.สาขาการ พัฒนที่ยั่งยืน)	วิทยาลัยนานาชาติ ได้จัดให้การเรียนการสอน 2 รูป คือ 1) แบบ Course Work รับผู้ที่สำเร็จการศึกษาในระดับปริญญาโท และมีประสบการณ์การทำงาน และ 2) แบบ By research รับผู้ที่สำเร็จการศึกษาในระดับปริญญาโท ที่มีประสบการณ์และผลงานวิจัย	<p>ผู้เรียนในระดับปริญญาเอกหลักสูตร ปร.ด.สาขาการพัฒนที่ยั่งยืน มาจากกลุ่มคนหลากหลายอาชีพ เช่น ผู้บริหาร นักวิชาการ นักวิจัย และนักธุรกิจ เพื่อต้องการนำความรู้ไปต่อยอดเพื่อความก้าวหน้าในอาชีพการงาน ดังนั้นผู้เรียนจึงคาดหวังต่อการจัดการเรียนการสอนที่มีประสิทธิภาพที่สามารถตอบสนองต่อการพัฒนาตนเองและนำไปสู่การใช้ประโยชน์จากการศึกษา</p> <p>ผู้เรียนในแบบ course work จึงต้องการนำความรู้ที่ได้รับจากการทำดุษฎีนิพนธ์ไปต่อยอดในการทำงาน</p> <p>ผู้เรียนในแบบ by research จึงต้องการนำความรู้จากการทำวิจัยไปสร้างผลกระทบทางสังคม (Social impact) เพื่อการแก้ไขปัญหา</p>
2. ด้านการวิจัย	<ul style="list-style-type: none"> ➢ อาจารย์ผู้ทำวิจัย ➢ ผู้ให้ทุน ➢ ผู้ใช้ผลงาน 	<ul style="list-style-type: none"> ➢ ทุนสนับสนุน ➢ การเผยแพร่ผลงานในระดับชาติและนานาชาติ

พันธกิจ ระดับการศึกษา	ลูกค้ำหลัก	ความต้องการและความคาดหวัง
		<ul style="list-style-type: none"> ➤ การนำไปใช้เพื่อต่อยอดใจแหวดวงวิชาการและอื่นๆ ที่เกี่ยวข้อง ➤ การสร้างมูลค่าให้แก่ชุมชน
3. ด้านการบริการวิชาการ	<ul style="list-style-type: none"> ➤ นักวิจัย ➤ นิสิตระดับบัณฑิตศึกษา 	สามารถนำความรู้ที่ได้จากการเข้าร่วมอบรมไปประยุกต์ใช้กับงาน หรือการสร้างสรรค์งานวิจัย

ตาราง OP-1 ข.(2-2) ผู้มีส่วนได้เสีย ความต้องการ และความคาดหวัง

พันธกิจ	ผู้มีส่วนได้เสีย	ความต้องการและความคาดหวัง
1. ด้านการจัดการศึกษา	<u>นายจ้าง</u>	ความรู้ ความสามารถและคุณภาพของบัณฑิตที่จะช่วยพัฒนาและนำพาองค์กรไปสู่ความสำเร็จ วิทยาลัยนานาชาติ มีการกำกับดูแลคุณภาพและมาตรฐานการจัดการศึกษาเพื่อการผลิตบัณฑิตและนักวิจัยที่มีความรู้ และสามารถนำความรู้ที่ได้ไปพัฒนาองค์กรและสังคม
	<u>ศิษย์เก่า</u>	การติดต่อประสานงาน การรับข่าวสาร ความเคลื่อนไหว และการทำกิจกรรมร่วมกันกับวิทยาลัยนานาชาติ และมหาวิทยาลัย อีกทั้งการได้นำความรู้จากคุณวุฒินิพนธ์ไปต่อยอดและประยุกต์ใช้กับหน้าที่การงาน อีกทั้งเพื่อผลกระทบทางสังคม (Social Impact) เพื่อการแก้ไขปัญหา วิทยาลัยนานาชาติ มีการติดต่อและให้ข้อมูลความเคลื่อนไหวของวิทยาลัยนานาชาติไปยังศิษย์เก่าโดยใช้ช่องทางการติดต่อผ่าน e-mail

(3) ผู้ส่งมอบและคู่ความร่วมมือ

ผู้ส่งมอบ คู่ความร่วมมือที่เป็นทางการและไม่เป็นทางการ	บทบาทที่มีต่อการบริหารหลักสูตร	บทบาทและความสำคัญต่อการสร้างนวัตกรรม
ผู้ส่งมอบ		
บริษัท / ร้านค้า / ตัวแทนจำหน่ายวัสดุ ครุภัณฑ์	บริการจัดหาวัสดุ ครุภัณฑ์	ช่วยให้การบริหารจัดการและการส่งมอบให้มีประสิทธิภาพและประสิทธิผลลดต้นทุน
ผู้ผลิตและจัดทำเอกสาร	บริการเข้าเล่ม สำเนาเอกสาร	
ธนาคารต่าง ๆ	บริการด้านธุรกรรมของวิทยาลัย	
คู่ความร่วมมือที่ไม่เป็นทางการ		
ในประเทศ		
สถาบันขงจื้อ อ.เบตง จ.ยะลา	การสนับสนุนทุนการศึกษา	ด้านการจัดการเรียนการสอน
ต่างประเทศ		
Chongqing University	การสนับสนุนงบประมาณเพื่อการพัฒนาตนเอง	ด้านการพัฒนาบุคลากร
คู่ความร่วมมือที่เป็นทางการ		
ในประเทศ	-	-
ต่างประเทศ		
เครือข่ายคณาจารย์ นักวิจัย นักวิชาการ ชาวต่างชาติ	การสนับสนุนด้านการทำกิจกรรมทางด้านวิชาการ วิจัย และอื่น ๆ ที่เกี่ยวข้องกับหลักสูตร	ด้านการศึกษา วิจัย บริการวิชาการ

P 2 สภาพการณ์ขององค์กร

ก สภาพด้านการแข่งขัน

(1) ลำดับการแข่งขัน

วิทยาลัยนานาชาติ มหาวิทยาลัยทักษิณ เป็นหน่วยงานที่สอนในหลักสูตรนานาชาติ ในภาคใต้ เช่นเดียวกับ วิทยาลัยนานาชาติ มหาวิทยาลัยสงขลานครินทร์ และ วิทยาลัยนานาชาติ ดิษยะศริน มหาวิทยาลัยหาดใหญ่ ซึ่งจัดลำดับการแข่งขันทั้ง 3 สถาบัน วิทยาลัยนานาชาติ มหาวิทยาลัยทักษิณ มีผลการดำเนินงานด้านประกันคุณภาพการศึกษา ตามเกณฑ์การประเมินคุณภาพการศึกษาของสำนักงานคณะกรรมการการอุดมศึกษา (สกอ.) ประจำปีการศึกษา 2557 อยู่ในอันดับที่ 3 โดยพิจารณาจากผลการดำเนินงานเฉลี่ยรวมทุกตัวบ่งชี้ของทุกองค์ประกอบ (ข้อมูลจาก CHE QA ONLINE SYSTEM) แต่ทั้งนี้ วิทยาลัยนานาชาติ มหาวิทยาลัยทักษิณ เป็นแห่งเดียวที่เปิดให้บริการด้านการเรียนการสอนในระดับปริญญา ดุษฎีบัณฑิต

(2) การเปลี่ยนแปลงความสามารถในการแข่งขัน

วิทยาลัยนานาชาติ มหาวิทยาลัยทักษิณ ได้เปิดให้บริการด้านการเรียนการสอนในระดับ ปริญญา ดุษฎีบัณฑิต โดยมีฐานลูกค้าเป็นกลุ่มของผู้บริหาร นักวิชาการ นักวิจัย และนักธุรกิจ ที่ต้องนำความรู้ ไปต่อยอดในอาชีพ ดังนั้นจึงเป็นข้อได้เปรียบในการแข่งขัน

(3) ข้อมูลเชิงเปรียบเทียบ

แหล่งข้อมูลเชิงเปรียบเทียบ คือ ระบบฐานข้อมูลด้านการประกันคุณภาพการศึกษา ระดับอุดมศึกษา (CHE QA ONLINE SYSTEM)

ข บริบทเชิงกลยุทธ์

ด้าน	ความท้าทายเชิงกลยุทธ์	ความได้เปรียบเชิงกลยุทธ์
ด้านหลักสูตรและบริการ	ภาวะการแข่งขันในการผลิตบัณฑิตในระดับปริญญาเอกมีมากขึ้นทั้งในประเทศและต่างประเทศ	<ul style="list-style-type: none">➢ หลักสูตร ปร.ด.สาขาการพัฒนายั่งยืน เป็นหลักสูตรสหวิทยาการที่รองรับผู้จบการศึกษาในระดับปริญญาโททุกสาขา ทำให้รองรับผู้สนใจจากทุกศาสตร์➢ เน้นการศึกษาแบบทำวิจัยเป็นหลัก ทำให้รองรับผู้สนใจจากทั่วโลก➢ มีคณาจารย์ที่ปรึกษาที่มีชื่อเสียงจากต่างประเทศและมีความเชี่ยวชาญในศาสตร์แต่ละแขนง

ด้าน	ความท้าทายเชิงกลยุทธ์	ความได้เปรียบเชิงกลยุทธ์
ด้านปฏิบัติการ	พัฒนาหลักสูตรที่มีความพร้อมให้สามารถดำเนินการเปิดการเรียนการสอนหลักสูตรนานาชาติและสามารถนำไปบริหารและพัฒนาต่อไปได้อย่างยั่งยืน	<ul style="list-style-type: none"> ➢ มหาวิทยาลัยมีหลักสูตรที่มีความพร้อมและเป็นที่สนใจของตลาด เพื่อพัฒนาให้เป็นหลักสูตรนานาชาติ ➢ มีการเปิดรับลูกค้าตลอดปีการศึกษา และสามารถสมัครผ่านทาง website ของวิทยาลัยนานาชาติ
ด้านความรับผิดชอบต่อสังคม	ความต้องการการก้าวไปสู่ความเป็นนานาชาติ	<ul style="list-style-type: none"> ➢ วิทยาลัยนานาชาติมีเครือข่ายด้านวิชาการกับอาจารย์ชาวต่างชาติ ที่สามารถตอบสนองการเข้าไปสู่ความเป็นนานาชาติ ➢ มีคณาจารย์ประจำและคณาจารย์ที่ปรึกษาผู้เชี่ยวชาญชาวต่างชาติที่มีความรู้ความสามารถในระดับศาสตราจารย์ ➢ มีคณาจารย์ชาวไทยที่มีวุฒิการศึกษาในระดับปริญญาเอกทุกท่าน ➢ ผลงานวิจัยของนิสิตในระดับปริญญาเอกมีส่วนในการช่วยสร้างผลกระทบทางสังคม (Social Impact) เพื่อนำไปสู่การแก้ไขปัญหา
ด้านบุคคล	หลักสูตร ปร.ด.สาขาวิชาการพัฒนาที่ยั่งยืน เป็นหลักสูตรสหวิทยาการ จึงต้องอาศัยความร่วมมือจากคณาจารย์ ทั้งภายในและภายนอก เช่น จากคณะต่าง ๆ ภายในมหาวิทยาลัย และผู้ทรงคุณวุฒิจากมหาวิทยาลัยต่างประเทศ	<ul style="list-style-type: none"> ➢ คณาจารย์และบุคลากร มีความรู้ทักษะ และมีศักยภาพสามารถที่จะพัฒนาองค์กรให้เดินไปสู่เป้าหมายที่วางไว้ ➢ มีเครือข่ายความร่วมมือจากคณาจารย์ภายในมหาวิทยาลัย และคณาจารย์นักวิชาการชาวต่างชาติจากมหาวิทยาลัยที่มีชื่อเสียงในระดับโลก ➢ มีเครือข่ายความร่วมมือจากบุคลากรชาวต่างชาติในการให้คำแนะนำและร่วมพัฒนาหลักสูตรและวิทยาลัยให้สามารถก้าวไปสู่ความเป็นนานาชาติ เช่น ประเทศออสเตรเลีย แคนาดา เป็นต้น

ค. ระบบการปรับปรุงผลการดำเนินงาน

วิทยาลัยนานาชาติ ได้นำแนวทางการปรับปรุงการทำงาน โดยใช้วงจร PDCA เพื่อก่อให้เกิดผลการดำเนินงานที่มีประสิทธิภาพ โดยนำผลการประเมินคุณภาพการศึกษา ปีการศึกษา 2557 เป็นใช้แนวทางในการปรับปรุงการบริหารงานและพัฒนาระบบการเรียนการสอนอย่างเป็นระบบโดยมีแผนการดำเนินงานอย่างชัดเจน โดยมุ่งผลลัพธ์ที่มีประสิทธิภาพก่อให้เกิดประโยชน์สูงสุดต่อผู้เรียนและองค์กร