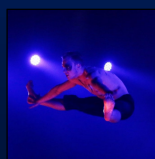
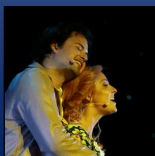




- Stichting Het Brabants Muziek-Theater •
- Mgr. van de Venstraat 39A | 5482 EL | Schijndel •
- Tel. (06) 51 500 247 •
- email: [secretariaat@brabantsmuziektheater.nl](mailto:secretariaat@brabantsmuziektheater.nl) •
- Internet: [www.brabantsmuziektheater.nl](http://www.brabantsmuziektheater.nl) •
- Bankrekening: NL25 RABO 0327 2335 67 •
- Kamer van Koophandel: 41084368 •
- BTW nummer: NL009789121.B01 •





## Gedragscode

Voor u ligt de gedragscode van Het Brabants Muziek-Theater. Deze gedragscode bestaat uit een drietal hoofdstukken:

In eerste instantie een aantal algemene omgangsregels die voor iedereen gelden die op enigerlei wijze betrokken is bij Het Brabants Muziek-Theater. Denk aan castleden, orkestleden, vrijwilligers, ingehuurde professionals etc.

Het tweede hoofdstuk richt zich op het werken met minderjarigen. Kinderen spelen uiteraard een grote rol bij Kleintje BMT, maar ook bij de volwassenenproducties spelen vaak een aantal kinderen mee.

Het derde hoofdstuk tenslotte bevat de meldcode: hoe te handelen als je vermoedens hebt dat de gedragscode niet wordt nageleefd.

Iedereen die betrokken is bij Het Brabants Muziek-Theater wordt gevraagd een verklaring te ondertekenen waarin hij of zij onder andere akkoord gaat met deze gedragscode. De meest recente versie staat ten alle tijden op de website van Het Brabants Muziektheater:

<https://www.brabantsmuziektheater.nl/wie-zijn-wij>.

## Hoofdstuk 1: Algemene omgangsregels

Iedereen die verbonden is aan het Brabants Muziek-Theater wordt geacht zich te houden aan de omgangsregels die hieronder zijn opgeschreven. Wie dat doet, is van harte welkom.

Wij vinden afspraken over de manier van omgaan met elkaar belangrijk, omdat iedereen zich prettig en veilig moet kunnen voelen. Dit kan alleen wanneer we elkaar in onze waarde laten en elkaar met respect behandelen. Dit betekent dat wij in onze organisatie alle vormen van ongelijkwaardige behandeling zoals, pesten, machtsmisbruik, discriminerende, racistische, seksistische of (seksueel) intimiderende gedragingen of opmerkingen, of het hiertoe aanzetten, ontoelaatbaar vinden.

Wij vragen van alle castleden, orkestleden, vrijwilligers, kinderen, hun ouders of andere betrokkenen, dat zij meewerken aan het naleven van de omgangsregels. Niet alle zaken die anderen kunnen kwetsen, kunnen we in regels verwoorden. Dat zouden het er veel te veel worden. Dit wil natuurlijk niet zeggen dat wanneer iets niet genoemd wordt, dit wel toelaatbaar is.

In ieder geval gelden er bij Het Brabants Muziek-Theater de volgende regels:

1. Ik accepteer en respecteer de ander zoals hij/zij is en discrimineer niet. Iedereen telt mee binnen de organisatie.
2. Ik houd rekening met de grenzen die de ander aangeeft.
3. Ik val de ander niet lastig.
4. Ik berokken de ander geen schade.
5. Ik maak op geen enkele wijze misbruik van mijn machtspositie.
6. Ik kom niet ongewenst te dichtbij en raak de ander niet tegen zijn of haar wil aan.
7. Ik geef de ander geen ongewenste seksueel getinte aandacht.
8. Ik stel geen ongepaste vragen en maak geen ongewenste opmerkingen over iemands persoonlijk leven of uiterlijk.
9. Als iemand mij hindert of lastig valt dan vraag ik hem/haar hiermee te stoppen. Als dat niet helpt vraag ik een ander om hulp.
10. Ik help anderen om zich ook aan deze afspraken te houden en spreek degene die zich daar niet aan houdt op aan en meld dit zo nodig bij het bestuur.

## Hoofdstuk 2: Omgangsregels met minderjarigen

Veel grenzen in het contact tussen medewerkers en pupillen in de organisatie zijn niet eenduidig. Het ene kind leert liever door iets voorgedaan te krijgen, het ander door fysiek begeleid te worden bij een positie of beweging. Het ene kind wil even op schoot zitten als het troost zoekt, het andere kind heeft behoefte aan een aai over de bol en weer een ander kind vindt het niet prettig om aangeraakt te worden. Hierover kunnen dus nooit precies grenzen worden afgesproken die voor alle kinderen en in alle situaties gelden. Dat is maar goed ook, want voor veel kinderen is dichtbijheid en lichamelijk contact een voorwaarde om te groeien.

Maar er is wel één heel duidelijke grens en dat is de grens dat seksuele handelingen en contacten tussen (jong)volwassen medewerkers en kinderen die bij Het Brabants Muziek-Theater (of Kleintje BMT) komen absoluut ontoelaatbaar zijn.

In art. 249 van het Wetboek van Strafrecht staat: Hij die ontucht pleegt met zijn minderjarig kind, stiefkind of pleegkind, zijn pupil, een aan zijn zorg, opleiding of waakzaamheid toevertrouwde minderjarige of zijn minderjarige bediende of ondergeschikte, wordt gestraft met gevangenisstraf van ten hoogste zes jaren of geldboete van de vierde categorie).

Daarnaast is iedere vorm van seksuele toenadering met jeugdigen beneden de 16 jaar verboden (Wetboek van Strafrecht: artikel 244, 245, 247, 248a, 249). En het maken van afbeeldingen van seksuele gedragingen van iemand die nog geen 18 jaar is, is ook verboden (Wetboek van Strafrecht: artikel 240b).

Daarom hebben wij als organisatie voor al onze (vrijwillige) medewerkers een gedragscode opgesteld. Wanneer je bij ons komt werken, als vrijwilliger, stagiair(e), betaalde kracht, of bestuurder vragen wij je een verklaring te ondertekenen waarin je (onder andere) akkoord gaat met deze gedragscode. Hiermee verklaar je dat je de gedragscode kent en niet tegen de gedragscode in zult handelen.

1. De (vrijwillige) medewerker moet zorgen voor een omgeving en een sfeer waarbinnen het kind zich veilig en gerespecteerd voelt.
2. De (vrijwillige) medewerker onthoudt zich ervan het kind te bejegenen op een wijze die het kind in zijn waardigheid aantast.
3. De (vrijwillige) medewerker dringt niet verder door in het privéleven van het kind dan functioneel noodzakelijk is.
4. De (vrijwillige) medewerker onthoudt zich van elke vorm van seksuele benadering en misbruik ten opzichte van het kind. Alle seksuele handelingen, contacten en relaties tussen begeleider en kind tot 18 jaar zijn onder geen beding geoorloofd en worden beschouwd als seksueel misbruik.
5. De (vrijwillige) medewerker mag het kind niet op zodanige wijze aanraken, dat deze aanraking naar redelijke verwachting als seksueel of erotisch van aard ervaren zal worden.
6. De (vrijwillige) medewerker zal tijdens activiteiten van het Brabants Muziek-Theater zoals repetities en uitvoeringen zeer terughoudend en met respect omgaan met kinderen en de ruimtes waarin zij zich bevinden, zoals de repetitieruimte en kleedkamers.

7. De (vrijwillige) medewerker heeft de plicht het kind naar vermogen te beschermen tegen vormen van ongelijkwaardige behandeling en seksueel misbruik en zal er actief op toezien dat de gedragscode door iedereen die bij het kind is betrokken, wordt nageleefd.
8. Indien de (vrijwillige) medewerker gedrag signaleert dat niet in overeenstemming is met deze gedragscode en bij vermoedens van seksueel misbruik, is hij/zij verplicht hiervan melding te maken bij het bestuur.
9. De (vrijwillige) medewerker krijgt of geeft geen (im)materiële vergoedingen die niet in de rede zijn.
10. In die gevallen waar de gedragscode niet (direct) voorziet, of bij twijfel over de toelaatbaarheid van bepaalde gedragingen ligt het binnen de verantwoordelijkheid van de (vrijwillige) medewerker in de geest van de gedragscode te handelen en zo nodig daarover in contact te treden met het bestuur van de organisatie.

Overtreding van deze code kan disciplinaire maatregelen tot gevolg hebben. Wanneer een (vrijwillige) medewerker wordt verdacht van strafbare feiten van seksueel misbruik van kinderen, zal het bestuur Justitie inschakelen.

## Hoofdstuk 3: Het meldprotocol

Dit protocol beschrijft hoe u moet handelen bij situaties waarin sprake is van (vermoedens van) seksueel misbruik en hoe en bij wie dit gemeld moet worden. Het protocol biedt bescherming aan de melder/degenen die naar het protocol handelen, aan het vermoedelijke slachtoffer en aan degene die beschuldigd wordt. Het protocol geeft ook een verplichting: te handelen op de vastgelegde manier.

Het protocol heeft betrekking op het contact tussen (vrijwillige) medewerkers (al diegenen die met kinderen/jongeren tot 18 jaar werken/in aanraking komen) en kinderen en op grensoverschrijdende contacten tussen kinderen onderling. Melden leidt tot aangifte wanneer er sprake is van een (vermoeden) van een strafbaar feit. Verder kan melding leiden tot (voorlopige) maatregelen t.o.v. de beschuldigde. Het bestuur heeft de verantwoordelijkheid om op een zo zorgvuldig mogelijke en objectieve wijze met elke melding om te gaan. Indien nodig zal het bestuur dan ook een beroep doen op in- of externe deskundigen.

### Wat is seksueel misbruik?

Onderdeel van het meldprotocol is de definitie van seksueel misbruik. Bij Het Brabants Muziek-Theater hanteren wij de volgende definitie:

***Seksueel misbruik van kinderen:***

*Elke vorm van seksueel gedrag of seksuele toenadering, in verbale, non-verbale of fysieke zin, opzettelijk of onopzettelijk, die door het kind dat het ondergaat als ongewenst of gedwongen wordt ervaren;*

*en /of plaatsvindt binnen een ongelijke machtsverhouding (volwassene-kind, docent-leerling, dirigent-orkestlid e.d.); en/of andere handelingen of gedragingen die strafbaar zijn volgens het Wetboek van Strafrecht.*

### Signaleringstaak medewerkers

Alle (vrijwillige) medewerkers hebben een taak in het signaleren van (vermoedens van) seksueel misbruik en grensoverschrijdend gedrag. We verwachten dat zij niet alleen de grovere vormen serieus nemen, maar ook de zogenaamde 'kleinere' grensoverschrijdingen. Deze komen het meest voor en zijn vaak een signaal voor een klimaat waarin ernstiger vormen meer kans kunnen krijgen. Wanneer u mildere vormen van grensoverschrijdend gedrag signaleert, verwachten we dat u de betreffende perso(o)n(en) daarop aanspreekt en corrigerend optreedt.

## Meldplicht bij (vermoedens/signalen) van seksueel misbruik

Iedereen die seksueel misbruik vermoedt, of erover hoort, is verplicht dit te melden bij het bestuur van Het Brabants Muziek-Theater.

Indien (vrijwillige) medewerkers (vermoedens van) seksueel misbruik direct uiten bij iemand anders binnen de organisatie, gaat deze niet zelf tot handelen over, maar schakelt het bestuur in.

De meldplicht overstijgt alle andere belangen die in het geding zouden kunnen zijn, zoals de wens tot geheimhouding bij het slachtoffer. Het is niet aan (vrijwillige) medewerkers om aan waarheidsvinding te doen, dit kan een eventueel juridisch traject verstoren. Let wel: een melding is géén beschuldiging! Na een melding wordt zorgvuldig en objectief onderzocht wat er aan de hand is. Er is oog voor zowel de privacy en belangen van het vermoedelijke slachtoffer als die van de beschuldigde. Het bestuur van Het Brabants Muziek-Theater laat zich desgewenst adviseren door (externe) deskundigen over verdere handelwijzen zoals:

- gesprek met beschuldigde;
- informatief gesprek met de politie;
- instellen calamiteitenteam;
- in gang zetten klachtenprocedure;
- aangifte bij politie;
- voorlopige maatregelen t.a.v. de vermoedelijke pleger/beschuldigde;
- veiligstellen en opvang van het slachtoffer;
- informatie aan betrokkenen;
- nazorg.

### Altijd doen

- Licht zo snel mogelijk het bestuur in over de situatie.
- Blijf beschikbaar voor het kind/de jongere en blijf de normale begeleiding bieden

### Altijd laten

- Handel nooit op eigen houtje!
- Hoor het vermoedelijke slachtoffer niet uit. Het uithoren van het vermoedelijke slachtoffer en/of het spreken met contactpersonen van het vermoedelijke slachtoffer kan een eventueel juridisch traject verstoren. Het is niet aan de medewerker om aan waarheidsvinding te doen.
- Neem bij een vermoeden nooit zelf contact op met de vermoedelijke pleger, ook niet als het een collega is. De beste manier om het misbruik te stoppen en aan te pakken, is een objectief en een officieel onderzoek.
- Beloof nooit geheimhouding, ook niet wanneer een slachtoffer erom vraagt.