



TEEKENING VAN DE CANTINE NABIJ DE BOMVRIJF

Fig: 2. Standgeriecht volgens de lijn A.B. in fig: 1. (1:1)

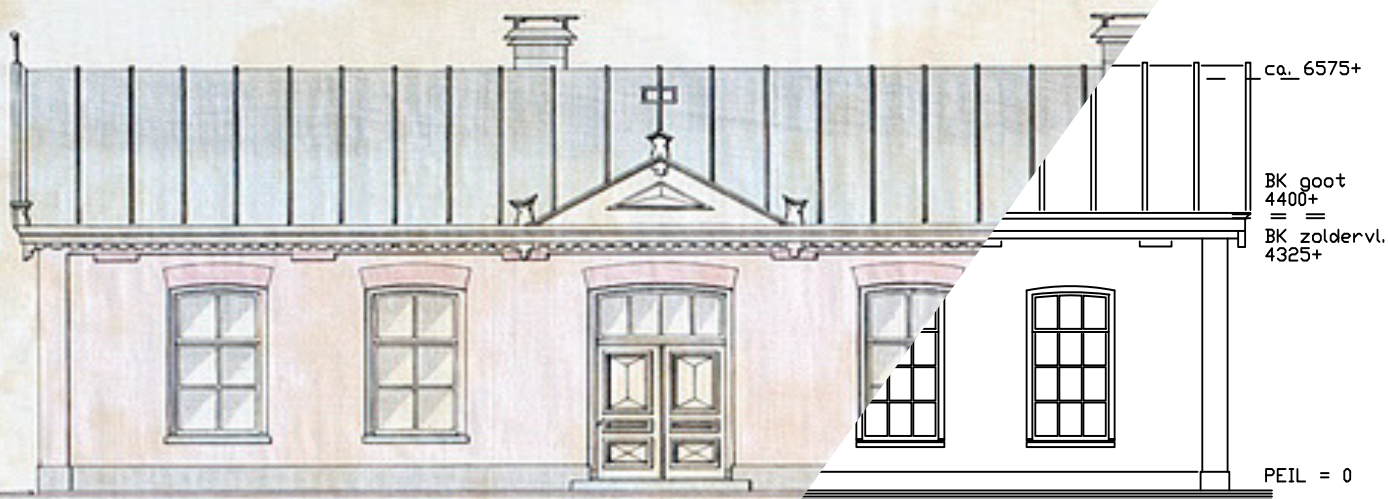
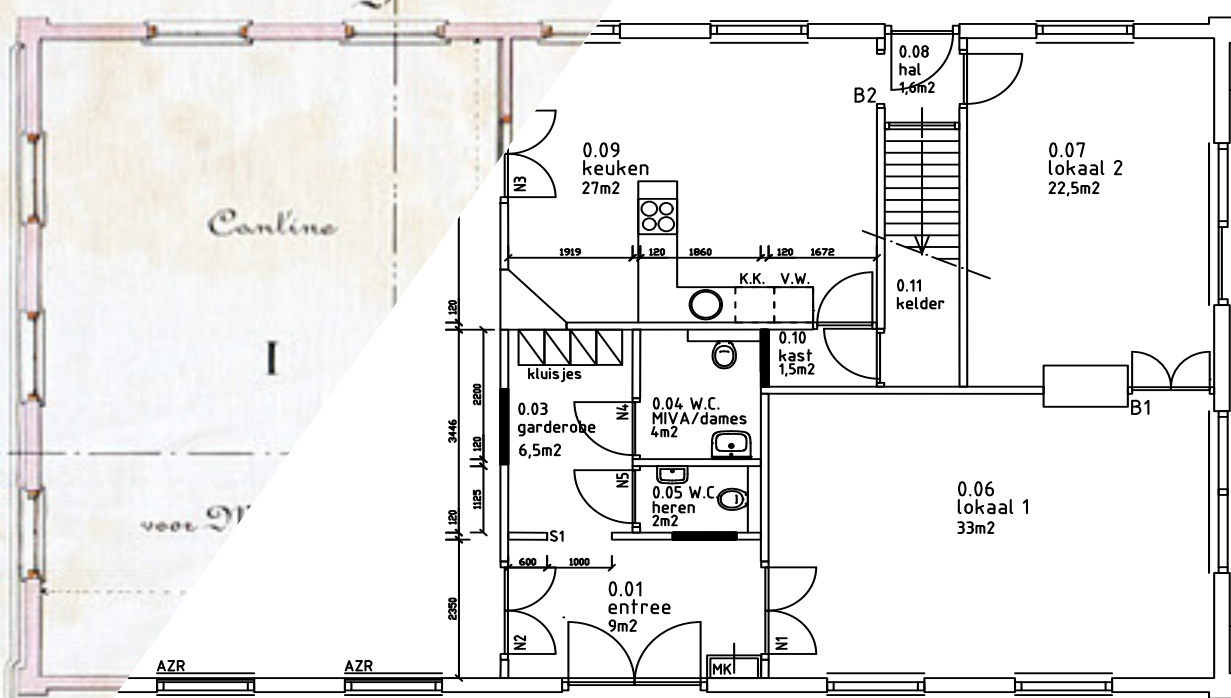


Fig: 3. Platte van de Cantine



DE RESTAURATIE VAN HET KANTINEGEBOUW TE NAARDEN

ing. J. van der Werf

DE RESTAURATIE VAN HET KANTINGEBOUW TE NAARDEN

Tegen de groene achtergrond van de vestingwal steekt het kantinegebouw helder wit af. Het pand aan het Adriaan Dortsmanplein in Naarden is in de maanden maart, april en mei van 2017 gerestaureerd. Het markante gebouw heeft een nieuwe functie als cultureel centrum gekregen, met daarbij een kleinschalige, ondersteunende horeca. Het initiatief hiervoor kwam vanuit een groep bewoners uit de vesting. In gezamenlijk overleg waren in de loop van 2016 plannen gemaakt en de benodigde vergunningen aangevraagd. Nadat het werk was aanbesteed, kon er begin maart mee gestart worden.

Om het monument geschikt te maken voor de nieuwe functie, heeft er naast de restauratie ook een interne verbouwing plaatsgevonden. De belangrijkste ingreep daarbij was de herindeling van de centraal in het gebouw gelegen toiletgroep en keuken.

Al in 2012 was er door het Bureau Bouwhistorie en Architectuurgeschiedenis (BBA) een bouwhistorische opname van het gebouw gemaakt. Deze heeft als leidraad gediend bij het opstellen van de plannen voor de restauratie en de verbouwing. In het onderzoek was van een aantal plekken in het gebouw de verwachting uitgesproken dat zich daar nog oude afwerkingslagen en interieurelementen konden bevinden, zoals stucplafonds en lambriseringen.

Voor aanvang van de verbouwing is het gebouw van binnen volledig gestript. Het hiervoor benodigde sloopwerk is zorgvuldig uitgevoerd, zodat die mogelijk aanwezige oude elementen blootgelegd konden worden. Terecht, zo bleek tijdens het sloopwerk, want op verschillende plekken zijn inderdaad restanten uit vroeger tijden aangetroffen. Deze zijn allemaal gedocumenteerd en waar mogelijk in het nieuwe interieur teruggebracht. Van de werkzaamheden is een restauratieverslag gemaakt, waarin de aangetroffen oude afwerkingslagen en interieurelementen in verband worden gebracht met de gebruiksgeschiedenis. De belangrijkste bevindingen daarvan komen hier uitgebreid aan bod.

De bouw van het kantinegebouw

Tussen 1873 en 1879 werd de vesting Naarden gemoderniseerd. De oude, gebastioneerde vestingwerken hadden veel van hun defensieve waarde verloren en moesten worden aangepast aan de moderne oorlogsvoering. Dit leidde tot de bouw

van de vele, met aarde afgedekte gebouwen, zoals schuilplaatsen, remises, magazijnen en een aantal grote kazernecomplexen. Eén ervan was de kazerne op bastion Promers.

Al gauw bleek dat de kantinegelegenheid niet aan de eisen van de tijd voldeed. Vanaf 1880 begon men daarom plannen te maken voor een nieuw gebouw, dat specifiek ontworpen was als kantine. Nadat verschillende plannen de revue waren gepasseerd, werd uiteindelijk het ontwerp van juni 1880 gerealiseerd. Het betrof een eenvoudig, rechthoekig gebouw van ca. 19 bij 12 meter. Het pand was één bouwlaag hoog en had een flauw hellende, zinken kap. Onder de kap bevond zich een zolder, onder de keuken lag een kleine kelder.

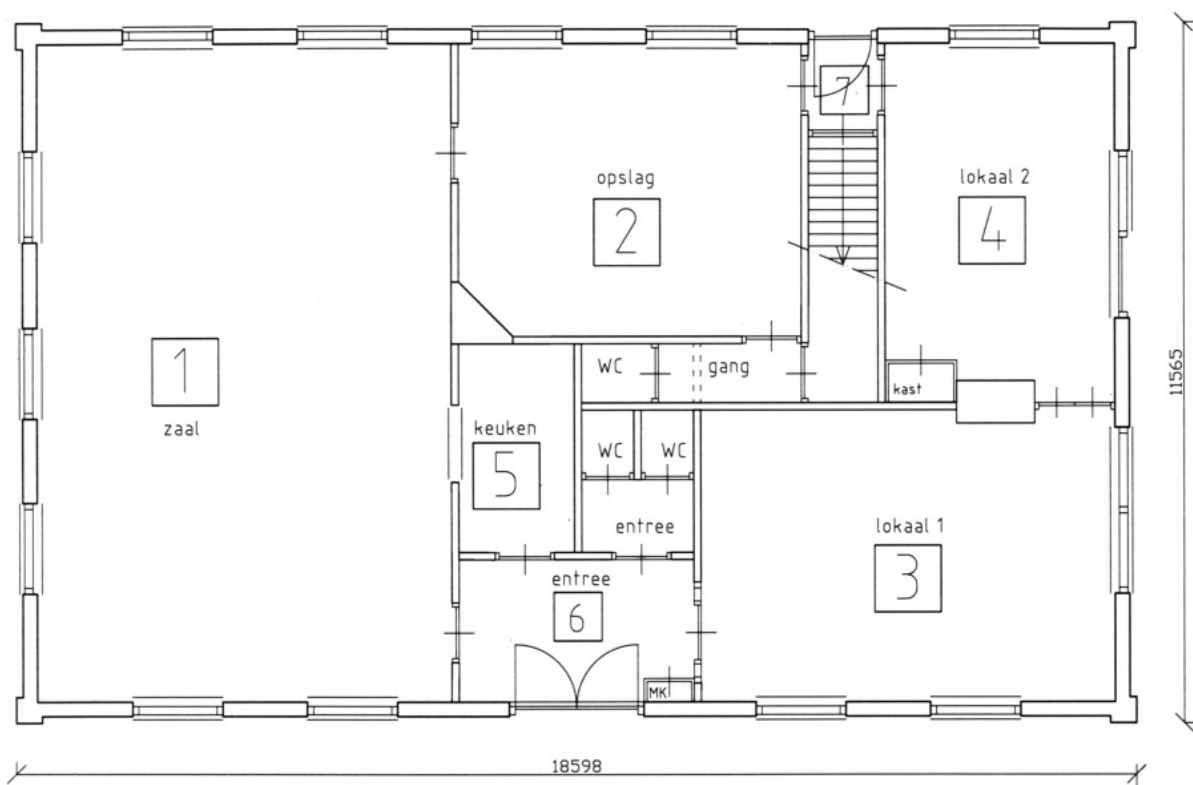
Het gebouw diende als kantine voor manschappen en onderofficieren. Ze hadden ieder een eigen kantineruimte. Bij binnenkomst lag die voor de manschappen in de grote zaal aan de linkerzijde van het gebouw. De kleinere ruimte rechts aan de voorzijde was de kantine voor de onderofficieren. Beide vertrekken waren vanuit de entreehal, via dubbele paneeldeuren, bereikbaar. Tussen de beide kantineruimtes lag een keuken met naar weerszijden uitgiftebalies. Vanuit de keuken leidde een kleine gang naar de kelder. Vanuit de manschappenkantine leidde een schuifdeur naar de biljartzaal aan de achterzijde van het gebouw. Achter de kantine voor de onderofficieren lag een wachtruimte voor officieren. Deze was uitsluitend via de deur en het portaal aan de achterzijde van het gebouw bereikbaar. Dat portaal gaf ook toegang tot de trap naar de zolder. Het gebouw had geen toilet.

Men begon reeds enkele jaren na de oplevering wijzigingen door te voeren en ging daar mee door tot in de jaren tachtig van de twintigste eeuw. De veranderingen waren echter beperkt. Het kantinegebouw heeft daardoor, in grote lijnen, nog altijd zijn oorspronkelijke indeling.

Op de plattegrondtekening van het ontwerp uit 1880 zijn de verschillende ruimtes in het gebouw aangeduid met een nummer. Ze zijn op afb. 2 aangegeven. In het genieregister is het gebruik van de verschillende ruimtes van het kantinegebouw bijgehouden. Daarbij wordt verwezen naar de ruimtenummers. De onderstaande tabel geeft het ruimtegebruik weer zoals dat over de periode van 30 juni 1879 tot 30 juli 1913 in het genieregister is vastgelegd.



RUIMTENUMMER	BESTEMMING	AANMERKINGEN
1	Kantine	Voor manschappen
2	Biljartzaal	Voor (doorhaling: 'onder') officieren
3	Kantine	Voor onderofficieren
4	(doorhaling: 'garnizoensbureau, wachtvertrek'; bijgeschreven: 'biljartkamer')	(doorhaling: 'voor officieren'; bijgeschreven: 'voor officieren')
5	Keuken	
6	Portaal	
7 ('EN' TOEGEVOEGD)	Trapportaal	
8	Veranda	Voor onderofficieren



Afb. 1: de plattegrond van de bestaande toestand: de nummers op de plattegrond verwijzen naar de nummers uit de tabel in het genieregister.





Afb. 2: het gerestaureerde kantinegebouw, zomer 2017

Verbouwingen en functiewijzigingen

De tabel in het genieregister laat zien dat gedurende de geregistreerde periode, de ruimtes voor de (onder-)officieren verschillende malen wisselden van functie. Daarna vonden pas weer in de tweede helft van de twintigste eeuw verbouwingen in het gebouw plaats, zo blijkt uit het bouwhistorisch onderzoek van BBA.

De belangrijkste veranderingen staan hieronder kort samengevat:

- Op een tekening uit 1889 is te zien dat de wachtruimte voor officieren (ruimte 4) inmiddels de functie van garnizoensbureau heeft gekregen. De ruimte heeft zijn originele functie dus al snel verloren. Op de tekening staat tevens aangegeven dat de schuifdeur tussen de manschappenkantine en de biljartzaal (ruimte 1 en 2) dichtgezet moest worden en er een doorgang moest komen tussen de kantine van de onderofficieren en het garnizoensbureau (ruimte 3 en 4). Het is niet zeker of deze wijzigingen ook werkelijk zijn doorgevoerd. Wel was er inmiddels een deur gemaakt vanuit het portaal naar de biljartzaal (ruimte 2 en 7).
- In 1900 werden meer wijzigingen aan de binnendeuren doorgevoerd. In een bestek uit die tijd staat dat de twee kozijnen vanuit het portaal (ruimte

7) naar de twee naastliggende ruimtes moesten worden verwijderd en de sparingen worden dichtgemetseld. De kozijnen en deuren dienden te worden hergebruikt in de doorgangen tussen de kantine van de onderofficieren en het garnizoensbureau en de biljartzaal en de keuken (ruimte 3 en 4 respectievelijk 2 en 5).

Tussen de keuken en de kantine van de onderofficieren (ruimte 3 en 5) heeft ook een doorgang gezeten, want hiervan zijn bouwsporen aangetroffen. Het lijkt logisch dat deze gelijktijdig gemaakt is met de doorgang tussen de biljartzaal en de keuken (ruimte 2 en 5). Zo ontstond er een doorloop vanuit de kantine voor de onderofficieren naar de biljartzaal. Ook het eerder aangegeven dichtzetten van de schuifdeuren richting de manschappenkantine wordt dan logischer.

- In 1910 was het garnizoensbureau (ruimte 4) in gebruik als biljartkamer. Dat jaar werd er ook een veranda tegen de rechterzijde van deze ruimte gebouwd (ruimte 8 in het genieregister) Hiervoor werd een van de ramen in de zijgevel omgebouwd tot schuifdeur. In het genieregister uit die tijd staat vrij gedetailleerd omschreven hoe de veranda eruit zou



moeten zien. Wanneer de veranda precies is gesloopt, blijkt niet uit de archiefstukken.

- In de jaren vijftig van de twintigste eeuw werd de keuken verkleind ten gunste van een toiletgroep en werden nieuwe kozijnen geplaatst in het portaal naar ruimte 2 en 4.
- In de laatste decennia van de twintigste eeuw was het kantinegebouw in gebruik als VVV-kantoor. Welke verbouwingen er toen in het gebouw hebben plaatsgevonden, wordt in het onderzoek van BBA niet nader gespecificeerd.



Afb. 3 t/m 6: de plattegronden laten de ontwikkeling van het gebouw zien.

Afb. 3: de indeling van het gebouw in 1880. Ruimte 4 is de wachtkamer voor officieren.

Afb. 4: de indeling van het gebouw in 1900. Ruimte 4 is inmiddels het garnizoensbureau geworden en de dubbele deur vanuit het portaal is verplaatst naar de wand tussen ruimte 3 en 4.

Afb. 5: de indeling van het gebouw in 1910. De veranda is aan de zijgevel gebouwd. Ruimte 4 is inmiddels de biljartkamer voor de onderofficieren geworden. Ruimte 2 de biljartkamer voor de officieren.

Afb. 6: de indeling van het gebouw rond 1950. De keuken is verkleind. Er is een toiletgroep in het gebouw aangelegd. Mogelijk was het losse toilet speciaal voor de (onder)officieren. Het gebouw heeft de indeling gekregen die het had bij de aanvang van de bouwwerkzaamheden in 2017.

Uit de tabel en de opsomming van de verbouwingen kan een aantal conclusies getrokken worden.

Bij de verbouwing van 1910 ontstond één grote ruimte voor de onderofficieren, bestaande uit twee vertrekken en een veranda (ruimtes 3,4 en 8). Hoewel de oude biljartzaal en de kantine van de onderofficieren (ruimte 2 en 3) wel met elkaar waren verbonden, was deze biljartzaal vanaf dat moment niet meer voor de onderofficieren bestemd. Het was immers de biljartzaal voor de officieren geworden. Om te kunnen biljarten moesten de officieren dus door de kantine van de onderofficieren gaan. Ze konden daarvoor wel gebruik maken van de hoofdentree en hoefden het gebouw niet meer te betreden via de achterdeur, zoals eerder het geval was. De onderofficieren konden voor hun biljartactiviteiten vanaf 1910 terecht in ruimte 4. Het garnizoensbureau verdween na ruim twintig jaar uit het pand.

Verder blijkt dat de biljartzaal nooit bestemd is geweest voor de manschappen, ook al grensde deze direct aan hun kantine en was hij een tijd lang ook alleen via die ruimte bereikbaar. De onderofficieren moesten om te kunnen biljarten de eerste jaren dus door de manschappenkantine. Via de schuifdeur konden zij dan de biljartzaal bereiken. Het is niet duidelijk of deze doorgang is dichtgezet toen de deuren tussen de oude biljartzaal en de kantine van de onderofficieren (ruimte 2 en 3) werden gemaakt. De zolder was vanaf 1900 alleen bereikbaar van buitenaf en diende wellicht als berging voor de Promerskazerne. De kelder werd gebruikt voor het kantinegebouw zelf.



Bijzondere wandafwerking

Tijdens het strippen van het kantinegebouw in 2017 zijn diverse bouwsporen en restanten van afwerkingen aangetroffen. Ook zij vertellen een en ander over het ruimtegebruik en het functioneren van het gebouw. Hieronder wordt daar voor wat betreft de belangrijkste vondsten dieper op ingegaan.

Heel opvallend is de wandafwerking in ruimte 2, de biljartzaal, die werd aangetroffen na het slopen van de aanwezige voorzetwanden. De afwerking bestond uit een groen, bladachtig motief, dat was aangebracht door met een in verf gedoopte doek op de wand te deppen. De muurschildering bestond uit twee delen. In het onderste deel, de lambriserings, was het bladmotief op een donkere, grijze ondergrond geschilderd. Het bovenste deel had een beige ondergrond, die doorliep tot de onderkant van het voormalige stucplafond. De bladachtige schildering stopte iets lager en werd begrensd door een roodbruine lijn. Een onderbreking in het stucwerk laat zien dat de beide vlakken door een lambriseringslat waren gescheiden.

In de wand naar het portaal (ruimte 7) is in de jaren vijftig een nieuw kozijn geplaatst. Aangezien de bladschildering hier netjes op aansloot, kan daaraan de conclusie verbonden worden dat de schildering uit dezelfde periode, of later, stamt. Dit betekent ook dat de voorzetwanden uit een latere periode stammen en dat ook de stucplafonds in de jaren vijftig nog in het gebouw aanwezig waren.

Onder de bladschildering van het onderste wandvlak is een sjabloonschildering aangetroffen van gele streepjes en kruisjes op een groene ondergrond. Dit was de decoratie van de lambriseringslat in een eerdere fase. De decoratie bevond zich rondom in het vertrek. Uit onderzoek naar de dieper gelegen afwerkingslagen bleek dat de wanden van oorsprong in een egale kleur werden opgeleverd.

De bladschildering is eveneens aangetroffen in de kantine van de onderofficieren en de voormalige wachtruime voor officieren (ruimte 3 en 4). Hier was het echter enkel als lambriseringslat toegepast. Boven de aanwezige lambriseringslat ontbrak de schildering.

In de kantine van de onderofficieren (ruimte 3) bleek onder de bladschildering onder meer een bruine afwerklaag aanwezig, die sterk deed denken aan een houtimitatie. Diepere lagen lieten egale groene tinten zien.

Achter de voorzetwand van de schuifdeur in ruimte 4 kwam de bladschildering ook voor. Deze was sterk aangetast waardoor de onderliggende kleurlagen zichtbaar werden. Deze bestonden uit een wit vlak

met daarboven een beige band. Het vlak en de band werden van elkaar gescheiden door een dunne blauwe streep. De beige band lag vlak onder de huidige lambriseringslat. Deze afwerking zal zijn aangebracht bij de aanleg van de veranda. In een latere fase is de bladschildering daar overheen gezet.

Elders in deze ruimte werd onder de lambriseringslat een zwart-witte blokschildering aangetroffen. Gezien zijn positie onder de bladschildering werd deze aangebracht als decoratie van hetzij het garnizoensbureau, hetzij de wachtkamer voor officieren, waarbij dat laatste het meest logisch lijkt te zijn. In de tijd dat de ruimte gebruikt werd als biljartzaal voor de onderofficieren zal de ruimte immers zijn afgewerkt met de beige band en blauwe lijn.

In de kantine voor de manschappen zijn geen sporen van decoraties of lambriseringslaten gevonden. De wanden waren hier in één kleur geschilderd. De brede sleuf in het metselwerk die rondom de gehele ruimte loopt, wijst waarschijnlijk op een smetplank.

Afb. 7 t/m 10: de wanden van de biljartzaal (ruimte 2) met de bladachtige schildering.

Afb. 7: de wand richting de manschappenkantine (ruimte 1). Hier is duidelijk de begrenzing met de roodbruine lijn te zien. Links naast de deur is de rest van de sparing van de vroegere schuifdeur te zien. In de bestaande sparing is een nieuw kozijn met een dubbele paneeldeur geplaatst.

Afb. 8: de wand richting de keuken (ruimte 5)

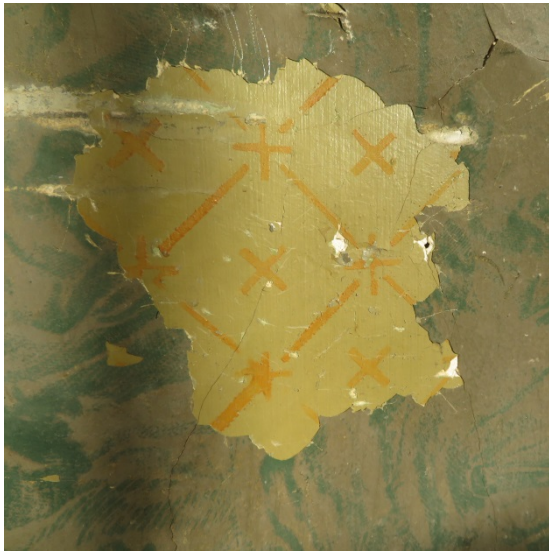
Afb. 9: de wand richting het portaal (ruimte 7) De schildering sluit aan op het in de jaren vijftig geplaatste deurkozijn.

Afb. 10: de gevelwand.









Van links naar rechts en van boven naar beneden.
Afb. 11: detail van de bladschildering met de roodbruine lijn als begrenzing.
Afb. 12: detail van de overgang tussen het bovenste en onderste deel van de wandschildering. Oorspronkelijk werden de twee vlakken gescheiden door een lat. De afdruk ervan is nog te zien.
Afb. 13: detail van de sjabloonschildering met streepjes en kruisjes, die onder de bladschildering is aangetroffen.
Afb. 14: de bruine schildering die in de kantine van de onderofficieren (ruimte 3) onder de bladschildering is aangetroffen. Het patroon lijkt op een houtimitatie te wijzen.
Afb. 15: detail van de bladschildering. Hier is goed zichtbaar dat de schildering is aangebracht met een doek.



Van links naar rechts en van boven naar beneden.

Afb. 16: de zwart-witte blomschildering in de voormalige wachtruimte voor de officieren (ruimte 4) met daaronder de bladschildering, de spouwmuur in de kantine van de onderofficieren (ruimte 3).

Afb. 17: De wand achter de schuifdeur. Onder de sterk aangetaste bladschildering zijn oudere afwerkklagen te zien. Een wit vlak met een beige band, van elkaar gescheiden door een dunne blauwe lijn

Afb. 18: de spouwmuur in de kantine van de onderofficieren (ruimte 3).

Afb. 19: de sleuf die rondom in de manschappenkantine werd aangetroffen. Hier liep voorheen waarschijnlijk een smetplank.

Afb. 20: de dichtgemetselde kachelnis die werd aangetroffen achter de voorzetwanden in de manschappenkantine (ruimte 1)



Een tweede bijzondere vondst was het stucplafond in de kantine van de onderofficieren (ruimte 3). Dit bleek nog vrijwel volledig intact. Het stucplafond was uitgevoerd als stuc op riet. Het was voorzien van een centraal ornament en aan de randen lijstwerk. Een hoek van het middenornament was beschadigd en er zat een groot gat naast.

Het ornament en de rest van het plafond zijn onderzocht om de oorspronkelijke kleurstelling vast te stellen. Hieruit bleek dat het ornament ooit licht- en donkergroen geschilderd was. De bloemen waren lichtroze. Dit betrof echter niet de oorspronkelijke kleurstelling. Aanvankelijk waren het plafond, het ornament en het lijstwerk namelijk in één en dezelfde grijze kleur geschilderd. Het is een beeld dat past bij de egale kleurlagen die ook op de wanden zijn aangetroffen. In eerste instantie was het gebouw dus voorzien van een relatief sobere afwerking met egale kleurvlakken. Bij latere verbouwingen is men overgestapt op een uitbundiger kleur- en decoratieschema.

Het plafond is na het onderzoek gerestaureerd en heeft zijn oorspronkelijke grijze kleur teruggekregen.

In de biljartzaal en de kantine van de onderofficieren (ruimte 2 en 3) was de bladschildering aan de gevelzijde sterk aangetast door zouten en vocht. Daar kwam in de kantine nog een aantasting door de huiszwam bij. Het pleisterwerk, inclusief de beschildering, moest hier volledig verwijderd worden voor de bestrijding van de zwam en voor het aanbrengen van een nieuwe laag vocht- en zoutbufferend pleisterwerk. Als gevolg hiervan zijn de oorspronkelijke afwerklagen in de kantine geheel

verdwenen. In de biljartzaal bleef dat beperkt tot de gevelwand. Hier zijn de decoraties op de overige wanden volledig behouden, al bevinden ze zich wel achter nieuwe voorzetwanden. Het belangrijkste deel van de wanddecoraties is zodoende gespaard gebleven.

Bij het verwijderen van het pleisterwerk bleek dat de gevel van de kantine van de onderofficieren (ruimte 3) was opgebouwd als spouwmuur. Deze liep door in de voormalige wachtruimte (ruimte 4). De overige ruimtes hadden geen spouwmuur.

Een andere opmerkelijke vondst is gedaan in de voormalige wachtruimte (ruimte 4). Hier was een deel van de houten vloer verrot. De vloer is gesloopt en vervangen. Bij deze werkzaamheden kwam de balklaag bloot te liggen. Hierin bleken oude kozijnstijlen te zijn verwerkt. Ze hadden dezelfde detaillering als de stijlen in de borstwering van de schuifdeur. Waarschijnlijk waren het kozijnstijlen van de gesloopte serre. Bij herstelwerk in het verleden heeft men dit sloopafval hergebruikt. Een logisch moment daarvoor zal de periode vlak na de Tweede Wereldoorlog zijn geweest. Dat was immers een periode met een grote schaarste aan bouwmaterialen.

Afb. 21: het stucplafond met middenornament en lijstwerk in de kantine van de onderofficieren (ruimte 3).

Afb. 22: het middenornament vóór de restauratie.

Afb. 23: detail van het middenornament.

Afb. 24: detail van de aangetroffen groene schildering op het middenornament.







Hiërarchische verschillen

De combinatie van de aangetroffen bouwsporen en de interieurafwerkingen met de bouwgeschiedenis en het ruimtegebruik laat zien dat het hiërarchische verschil tussen de manschappen en de (onder)officieren tot uitdrukking kwam in de bouwkundige voorzieningen en de decoratie van de ruimtes.

Zo werden alleen de ruimtes die gebruikt werden door de (onder)officieren voorzien van spouwmuren. Uitzondering hierop vormde de biljartzaal. Dit was dan ook geen ruimte om te zitten of te rusten. Bovendien was maar één van de vier wanden een gevelwand. De overige drie wanden grensden aan andere vertrekken, waardoor deze ruimte minder snel afkoelde. Daarnaast lag hij op het zuiden.

Ook werden alleen de vertrekken voor de (onder)officieren voorzien van decoraties in de vorm van schilderingen op de lambriseringen en het plafondornament in de kantine (ruimte 3). De ruimte voor de manschappen kreeg een veel eenvoudiger, egale afwerking.

Als laatste bleek die hiërarchie ook uit de verdeling van de schouwpartijen. In de manschappenkantine (ruimte 1) ontbrak de schouwpartij. Hier stond alleen een kachel in een nis.

Het lijkt niet waarschijnlijk dat de biljartzaal en de voormalige wachtkamer (ruimte 2 en 4) ook een gedecoreerd plafond bezaten. Men heeft bij het aanbrengen van de zachtboard plafonds in ruimte 3 destijds heel bewust een extra constructie gemaakt om het stucplafond te behouden. Dat zou men dan in de andere ruimtes ook hebben gedaan als hier een sierplafond had gezeten.

Het ontbreken van een rijk gedecoreerd stucplafond geeft aan dat de wachtkamer voor de officieren

waarschijnlijk niet een heel belangrijk vertrek was. Dit wordt onderstreept door het feit dat de ruimte alleen via de achterdeur te bereiken was. Toen de biljartzaal bestemd werd voor officieren, werd er een nieuwe entree gemaakt: vanaf de voorzijde, via de kantine voor de onderofficieren. Een ingang via de achterzijde volstond niet.

Wordt deze hiërarchie in de vertrekken doorgetrokken naar de na-oorlogse periode, dan kan daaruit, gezien de wanddecoraties, de conclusie getrokken worden dat het gebouw in die tijd waarschijnlijk dezelfde rol vervulde. Ook toen waren alleen de vertrekken voor de (onder)officieren voorzien van decoraties, waarbij de biljartkamer voor de officieren de rijkste decoratie kreeg.

Bij de nieuwe afwerking van de vertrekken is er naar gestreefd om deze hiërarchische verschillen zichtbaar te laten. Zo heeft de voormalige manschappenkantine (ruimte 1) een sobere, egale afwerking gekregen zonder lambrisering. In de overige vertrekken zijn weer lambriseringsslatten aangebracht, is het gedecoreerde stucplafond in oude luister hersteld en zijn enkele muurschilderingen op de lambriseringen in een moderne vorm teruggebracht.

Dit nieuwe interieur kwam tot stand dankzij een grote groep vrijwilligers. Na de oplevering van de restauratie hebben zij de hele zomer eraan gewerkt. In september 2017 is het culturele centrum officieel geopend. Het heeft de nieuwe naam deMess gekregen: een toespeling op het oude gebruik van het gebouw.



BIBLIOGRAFIE

D. Kips, Gids voor de vestingwerken van Naarden, Naarden 2001.

A. Viersen, Bastion Oranje en courtine Oranje-Promers, Naarden Deel 7. Gele loods en Artilleriekantine: bouwhistorische opname, ongepubliceerd rapport van BBA, Utrecht 2012.

ILLUSTRATIES

Afb. 1-24: J. van der Werff, mei 2017.

