

על המאירי, ניו יורק | צילומים: (ג) FRANK OUDEMAN 2008

יצירות אמנות בתוך יצירת חופת

זוג אספני אמנות ביקשו לתכנן לעצמם בית קיץ, שבו יוכלו האוספים שלהם להשתלב בטבעיות בסגנון החיים היומיומי שלהם ושל אורחיהם. התוצאה: שילוב הרמוני של טבע, אדריכלות ואמנות



ובאוירה דיאמטית של יציאות והחלפת דעות.

עבור דובי, פחיקט בית הקיץ של מיקי וג'ין קליין היה הדמנט ייחודית לבדיקה מחדש של תשונות מודרניים הקשורים לבית זכוכית. בכות עידודם ותקציבם המדיב של הלקוחות, התאפשר גם מחקר טכנולוגי נרחב לשימוש רעיונות חדשים "התפתחות השימוש בכות בבית המדרש התאפשרה עם השימוש בממדים כאלמנט סטרוקטורלי מרסי, ושחרור הקירות מנשיאת משקל", מצביע מרק דובי על היסטורית הבית המדרש כרקע לתכנון של בית קליין. "הוספת נחפשה בדרך כלל כמלאות מקום ומשפת לאלמנטים האדריכליים למחת ההתקדמות העצומה של פיתוח הוספת, תשונות לא קרה הרבה מאז גדול המודרנים היה חשוב ל וללקוחות לפחץ

"לקוחותיי הם אנשים נדיבים ופתוחים, ואוהבי אמנות גדולים. הבית הוא חלק מסצנת האמנות, יעד בעולם האמנות ומקום שבו חיים עם האמנות. הוא תמיד פתוח למבקרים ויש בו תנועה מתמדת של חברים ואמנים. זהו חלל תצוגה לא פורמאלי, שבו האמנות משולבת באדריכלות."

שי דברים: בית שם משטחים גדולים של זכוכית כדי לכות מבט מלא ככל האפשר על הנפים, ומקום שיתאים לשיילוב אוסף האמנות העכשווית שלהם בחיי היומיום.

פלאי הזכוכית

את המשימה קיבל לידיו האדריכל מרק דובי (Mark DuBois) מהפירמה OHLHAUSEN DU BOIS ARCHITECTS, המחובר גם הוא לעולם האמנות. את משרדו בנו יורק, אולהונן דובי ארכיטקטים, הוא מנהל תוך משרבת אישית בכל האספקטים של הפרויקטים השונים. על אף היקף הפחיקטים הנרחב, מקפיד דובי לשמור על צביון אינטימי של סטודיו קטן המונה ששה שבדים בלבד, שענודים בשייתוף פשלה

בית הקיץ של זוג אספני האמנות מטקסס, מיקי וג'ין קליין, מצא בנו-מקסיקו, בקצה של הרי סנטה דה קריסטו, וגובל בער סנטה פה שיונל פורסט. חלקת אדמה זו הייתה חלק ממקום הנפש ההיסטורי בישוף לודג', אשר נבנה על אתר משכנו של הארכיבישוף הראשון של סנטה פה, כמתאר בספרו של ווילה קטר "Death Comes to the Archbishop". המקום מקנה מבט מאתר הנפש עדיין נראות לפעמים חוצות את הנס. המקום מקנה מבט מגבה על סף מדברי פתוח. הסף נפרש לכיוון העיירה אבקיו בצפון ובמערב, עד למערב עמק לוס אלמוס. סופות רעמים מתגלגלות על פני עמק המדבר, ובילה האורות המחוקקים של לוס אלמוס עולים מעל צדם של הרי ג'נז (Jemez Mountains). מהאדריכל ביקשו הלקוחות



צילום: David O. Marlow

טורל, המאפשר הצצה אל השמיים ממד לפתח בתקרה (SkySpace), שולב כאן כחלק מתכנון הבית בעבודה משותפת עם האמון (עבודות דומות שלו ניתן למצוא במבנה עצמאי בחצר של אספנים או במוזיאונים, ביניהם בגן הפסלים של מוזיאון ישראל). גדול של המיציב כשישה מטרים מחבטים ומיקומו יוצר חלל חבידיים במרכז הבית, שם אווירה ייחודית מתפתחת עם ההיסטוריה של חצרות פנים ומשמעותן. כדי לעדן את ממדיו ולצור תחושה של מעבר למרחב אחר, שקוע המיציב בנומחה שפעורה ברצפת הבית. לסאן מגיעים אורחים כדי למצוא מקום שקט לקריאה או לשיחות אינטימיות, שכנבית זה ישנה תנועת אטיסבלתי פוסקת.

הבית נראה מסבד, אך מצוי במרחק של סנצר דקות בלבד מהער הקרבה. שאלתי את האדריכל אם למרות הפוטנציאל של החללים ממקום תצוגה אלטרנטיבי, לא נהפך הבית למוזיאון משמים, שהרי האמנות כאן מקחת מהקשרה ומקהל היעד המתעניין בה. "היה ברור מההתחלה שזה לא מקדש להערצת אמנות, אלא מקום שם אפשר ליהנות מאמנות כחלק מהחיים "לקוחותיי", הוא אומר, "הם אנשים מיבים ופתוחים ואוהבים אמנות גדולים הבית הוא חלק מסצנת האמנות, יעד בעולם האמנות ומקום בו חיים עם האמנות. הוא תמיד פתוח למבקרים ויש בו תשעה מתמדת של חברים ואמנים וזה חלל תצוגה לא פורמאלי, שבו האמנות משולבת באדריכלות".

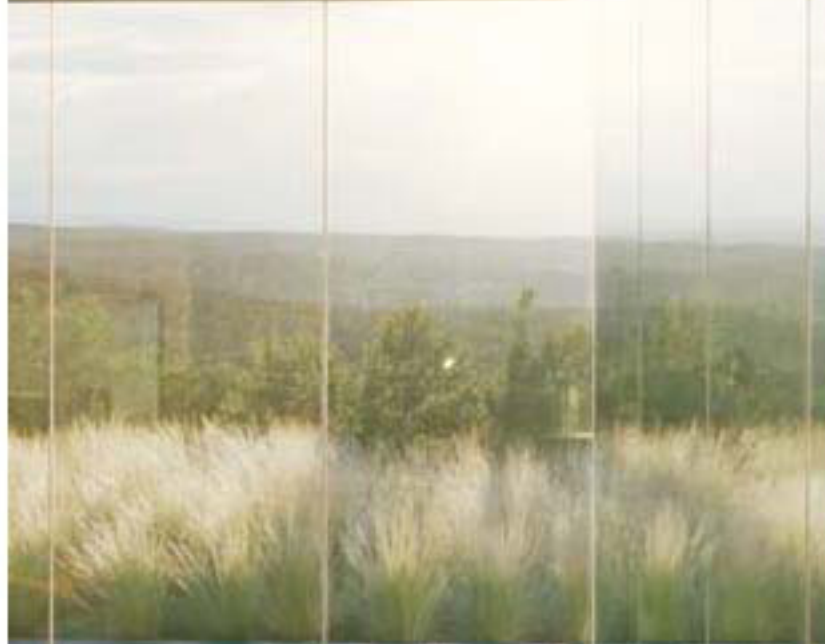
בין העבודות הנוספות ששולבו בתכנון הבית ראוי לציין קיר של ריצוד סרה, מיציב של סלפור שלישסון, קיר מוזאיקה מזכוכית של תחיה פרנדל, פסל רוחבי ארוך של אלטורס קל ומסך הקרנה גדול ליצירה של ביל וילזה. כמו כן, שולבו עבודות פיסול של דומלד ג'אד, דן פליבן, קיקי סמית ורייצל וויטרד. בין היצורים והציורים בבית ניתן למצוא עבודות של גרהרד ריסטר, אנגלס מרטין, אנדראס גורסקי והירושי שוגמוטו. פסל מיתר, עבודה פיקנטית במיוחד של פרד סדבק, הייתה העבודה האחרונה שביצע לפני מותו הטראגי.

הרהיטים בבית עוצבו במיוחד עבורו והם סללים עבודות של מעצבי-על כדוגמת דיוויד ווקס, מירה נגשימה וולדימיר קגן. קיר אחד של חדר האוכל ששוי ערומות צפופות של עץ אגו, באופן היוצר אפקט של הד כלפי קיר אבן חיציני הבנוי באותה צורה. "אופן הבנייה יוצר טקסטורה שמגרה לענת בה, ממש כמו שצינע עם גומור שעווה ובטון חלק מזמינים לגעת בהם".

עיצוב סביבת הבית מאופיין במשטחים רחבי ידיים של עשבים מקומיים וצמחייה נמוכה של יחסי עד. צבעי הירוק סולחל ויחסי רך של צמחייה זו קושרים את הבית אל סביבת הטבעית. סדרה של צמחי סיליקון גדולים יוצרים נקודת מגו בתוך הסיף, ושקפת דרך קיר הזכוכית הפימי בסלן.



"האפקט של קיר הזכוכית הוא למוסס את ההבחנה בין חוץ לפנים. זה מעורר סקרנות ורפלקסיה לגבי האופן שבו אנחנו בוטים בתים - היעדר תמיכה נראית לעין למשקל הגג מאתגר את תפישתנו ביחס לנושא המגורים והמחסה. הזכוכית בסיקום זה מהווה תחימה אדריכלית ואלמנט סטרוקטוראלי כאחד"



"למרות ההתקדמות העצומה של פיתוח הזכוכית, רעיונית לא קרה הרבה מאז גדולי המודרניזם. היה חשוב לי וללקוחות לפרוץ דרך. התבוננתי באיכויות הפיזוליות של ביתן ברצלונה, שתכנן ב-1929 האדריכל מיס ואן דר רוהה, אשר היוו מקור להתייחסות לאורך המאה העשרים"

מעבר לגבול הקיר, תוך שהוא יוצר צל ומסגרת דרכה נשקף הסיף משקל הגג נחק, ללא כל חיזוק סטרוקטוראלי מלווה, על ידי פוליס מזכוכית בגובה של כ-3.5 מטרים והחיבורים ביניהם בלתי נראים לעין. מרק מספר לי שזוהי הפעם הראשונה שהשתמשו בארצות הברית בכוכית סקירסטרוקטוראלי, ללא שימוש בשום אלמנט אחר. "האפקט של קיר הזכוכית הוא למוסס את ההבנה בין חוץ לפנים", הוא מסביר, "זה מעורר סקרנות ורפלקסיה לגבי האופן שם אנחנו בוטים בתים - היעדר תמיכה נראית לעין למשקל הגג מאתגר את תפישתנו ביחס לפשא המגורים והמחסה. הזכוכית בסיקום זה מהווה תחימה אדריכלית ואלמנט סטרוקטוראלי כאחד".

איכויות הסביבה

משכנם של אספני האמנות מטקסס חי בהרמוניה עם איסיות המדבר של וו-מקסיקו: שלושה כוונה וטבע מול. כמו פלטת הצבעים של הסיף החשוף למזג האוויר, אדריכלות הבית מבוססת על חומרים פשוטים בצבעוניות משמעות: בטון, זכוכית סטדרטית בטון ירקרק, ציפון אפור רך, ריצוף של בלט אפורה ועץ אגו לקיחת ולרצפה. פלטת חומרים זו משווה צפון סובטילי וייחודי כאחד למרחב המשמש לתצוגת קולקציית האמנות המינימליסטית הנרחבת של הוג קליין, וזאת בשונה מהאופן שבו מוצגת יצירת אמנות דומות בגלריות עכשוויות. מיציב גליימס

דרך. התבוננתי באיכויות הפיזוליות של ביתן ברצלונה, אשר היוו מקור להתייחסות לאורך המאה העשרים. מדובר בביתן (פביליון) הגרמני בריד השלמי שנוק ברצלונה ב-1929, שתכנן האדריכל מיס ואן דר רוהה. בביתן ברצלונה האלמנטים האדריכליים השונים נראים עצמאיים ושונים במשיבותם למבנה. משטחי הקרקע, הקירות מאבן וזכוכית, גגות הנראים כמרפחים וסדרת עמודים דקיקים מפלדה מגדירים את החלל, אך נתפשים כנפרדים ישנה עמידות לגבי תפקידם הסטרוקטוראלי של העמודים לצד הקיחת, והאופן שם הם פועלים יחד להחזקת משקל הקירוי.

האדריכל ראה בעיצובו של בית קליין תגובה לשאלות הארכיטקטוניות שמעלה ביתן ברצלונה.

הבית בנו-מקסיקו מאורץ סביב סדרה של שבעה קיחת בטון מקבילים, שהשראת עבודה של ריצוד סרה ליד פריז. הקיחת משמים סגונית הבית, עוביים כ-40 סנטימטר, אורכם 6 מטר בין 6 ל-15 מטר וגובהם בין 2.7 ל-4 מטר. חללי הבית מוגדרים על ידי משטחי זכוכית גדולים, הבנויים בין הקיחת וסביבם סדרה של בתים לבטון גימור זגוגי וחלק אשרקשה שלא לרצת לעתבו. "השילוב של חומר גלמי ומחוסס עם גימור אלגנטי, מספק מאוד", אומר הארכיטקט. קירות הבטון מגינים על הבית מפני משדרומים, מגוד שמשטחי זכוכית מבד הצפוף חושפים את הבית לשמי המדבר המשתנים בקביעות. לסלן גשטוח המחמירך