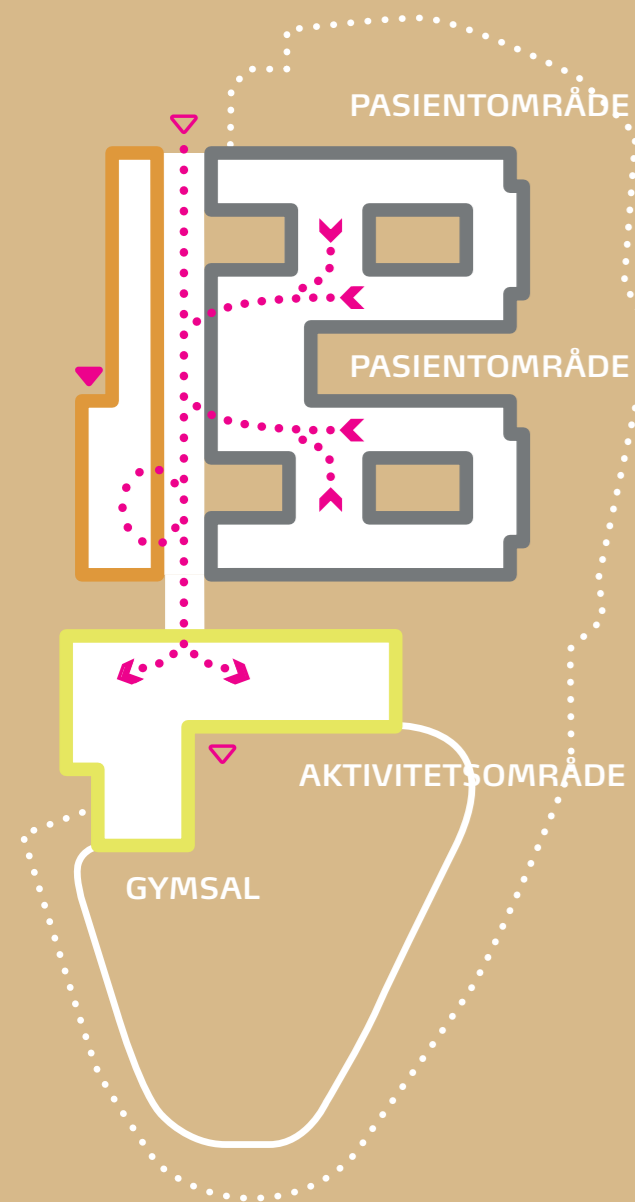




nyt sikkerhetsbygg på østmarka - en helende arkitektur for dem som trenger det mest

## nærhet og åpenhet



I forslaget er fokus på at de enkelte funksjonene plasseres og utformes hensiktsmessig og overskuelig i forhold til typiske arbeidsforløp og aktiviteter, og at bruk av glassvegger mellom relevante rom og funksjoner skaper synlighet - og dermed forståelse og sikkerhet.

... at det skapes et bevisst hierarki i rom og detalje som tilbyr optimale rammer i forhold til den enkelte pasients behandlingsforløp - fra pasientrommet, avsnittets fellesområder og daglig fellesskap, til de større fasilitetene for fysisk og terapeutisk aktivitet.

*utdrag fra arkitektkonkurransesprosjektet*

Det er - særligt i pasientenhetene - lagt vekt på å skape funksjonell nærhet mellom personalets arbeidsområder og pasienters fellesarealer og aktivitetsområder.

Det gir den enkelte pasient den beste muligheten til å skape en meningsfull hverdag og å ta sine egne valg.

Der det er hensiktsmessig, er innerveger utført som store glassfelt, slik de daglige aktivitetene blir synlige og forståelige. Gardiner sikrer at gjennomskiktigheten og rommets karakter kan tilpasses de ulike aktivitetene.

Glasveggene har et gjennomgående folie-belegg, med mønster utført av billedkunstneren Edith Lundebrekke, i samarbeid mellom billedkunstner, arkitektene og personalet.

foto :Karlsson arkitekter / Jens Lindhe



DØGGENHET

ANKOMST / PASIENTOMRÅDER



Glassvegger skaper visuel sammenheng og åpenhet mellom personalets arbeidsområder og pasientenes fellesrom

**PASIENTOMRÅDER**

foto :Karlsson arkitekter / Jens Lindhe

**PASIENTOMRÅDER**

**KARLSSON**

Gymsal og treningsfasiliteter, med tilhørende garderober og badstue, gir optimale muligheter for fysisk aktivitet i fellesskap mellom pasienter og ansatte

Salen har et gjennomgående høysittende sidelys og er kledd med lyse trespiler, som sammen med sportsgulvet skaper et varmt og behagelig miljø

Salen er utstyrt med projektor og skjermer for undervisning, foredrag og filmvisning m.m.



AKTIVITETSOMRÅDET / GYMSAL

foto :Karlsson arkitekter / Jens Lindhe



/ TRENING

foto : m.herzog / visualis-images Visualis



/ GYMSAL

foto :Karlsson arkitekter / Jens Lindhe

# ute/inne - inne/ute



I disposisjon og utforming legges det vekt på å skape kontakt mellom ute og inne...

... at døgnets rytme, værrets skiftninger og naturens plante- og dyreliv integreres i bygningen og at det skapes en rekke overskuelige, sikre og lett tilgjengelige uterom i umiddelbar tilknytning til både sengeavsnitt og aktivitetsområder.

*utdrag fra arkitektkonkurransesprosjektet*

På pasientenhetene er gårdshagerne helt sentrale rom, som skaper lys og opplevelse der pasienten beveger og oppholder sig, og gir muligheter for opphold i umiddelbar tilknytning til pasientrom, aktivitetsrom og områdets fellesarealer.

Gårdhagene er gitt en robust og enkel utforming med et solid støpt belegg og varierte plantesoner.

Det felles aktivitetområde ligger i umiddelbar tilknytning til et stort hageanlegg med direkte adgang fra gymnastikksalen og fellesrommet, og fra treverkstedet er det direkte utgang til en mindre aktivitetsgauge.

Den store aktivitetsgauge ligger med fall mot sør, og er uformelt og variert utformet med terrasse, stiforløb og ballbane. Valget av planter er basert på lokale arter.



GÅRDSHAGE / PASIENTOMRÅDER



Den store aktivitetshagen skråner fra aktivitetsbygget mot sør og er utstyrt med terrasse, stier, ballbane m.m.  
- beplantningen tar utgangspunkt i arter som vokser naturlig i området og er utformet både uformelt og stimulerende

Fasadene er kledd i tegl som knytter bygget til stedet, naturen og de øvrige, vernede byggene

STORE AKTIVITETSHAGE / AKTIVITETSOMRÅDET

foto :Karlsson arkitekter / Jens Lindhe

CARIN LINDHE



De store glaspartiene skaper åpenhet mellom pasienternes fellesarealer og gårdshagene - dagslys og endringene i været gjennom døgnet og årstidene, blir en del av hverdagen og skaper både rytme og opplevelsesrigdom

foto : Karlsson arkitekter / Jens Lindhe



GÅRDSHAGER / PASIENTOMRÅDER

CAPIX

# materialer og farger



Det er det et generelt fokus på, at overfladter, konstruksjoner og installasjoner er valgt, og utformet robuste og enkle å vedlikeholde for å skape et trygt miljø for både pasienter og ansatte.

Veggene er utført i tunge materialer, gulvene er hovedsakelig belagt med PU industrioerflate og himlinger er hovedsakelig utført med fastmonterte trebetongplater.

Vegger og dører og delvist gulv, har fått farge basert på de enkelte rommenes funksjon, men også på rommets orientering i forhold til verdenshjørnerne. (Solorientering).

Fokuset har vært å skape helhet i bygget, men også å skape mangfold, slik at hvert rom eller område har en identitet og kvalitet. (Wayfinding).

I gymsalen har sportsgulve i tre og veggene er kledd med trespiter på akustisk dempende paneler.

Fargepaletter er utviklet for både vegger, dører og gulv, og fargene er basert på naturens farger - sjø, skog og himmel.

Fargene er sammensatt i komposisjoner der de enkelte fargene både utfordrer og støtter hverandre. Fargevalget er koordinert med utformingen av både dagslys og kunstig lys.

Der er tegnet oppriss av alle veggflater i både pasientområdene, aktivitetsområde og i kontorområdene mot vest.

Særligt har det vært fokus på å skape sammenheng i "gaten", og hovedtrappen som brukes daglig når pasienter skal til aktivitesbygget og hagene. Likeledes er det lagt vekt på å skape identitet foran dørene til de enkelte pasientrom.

Dørene til rommene hvor patientene ikke har adgang er alltid hvite.

## VEGGFARGER



## VÆGFARGER / PASIENTOMRÅDER





Farger på gulv og vegger reflekterer dagslys, og kunstlys om kvelden, og skaper både helhet og mangfold

FARGER OG LYS / "GATEN"

foto : m.herzog / visualis-images Visualis

KAPISUN



FOLIERING, SIKRING OG FARGER/ TRAPP

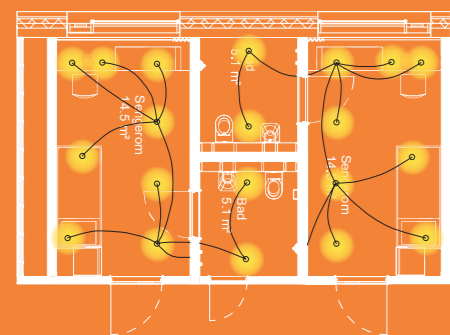
foto :Karlsson arkitekter / Jens Lindhe

OVERFLATER / "GATEN"

# lys - hele døgnet...

## 1. DAG

Fargetemperatur: 2700 K

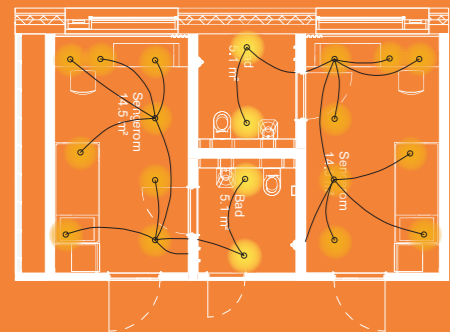


... at bygningen oppleves som lett og lys og at det er samspill mellom dagslys og overflatenes materialer og farger og at også kunstlyset utformes bevisst og innlevd - slik at bygningen om vinteren og kveld- og nattetid oppleves overskuelig, variert og trygg.

*utdrag fra arkitektkonkurranseprosjektet*

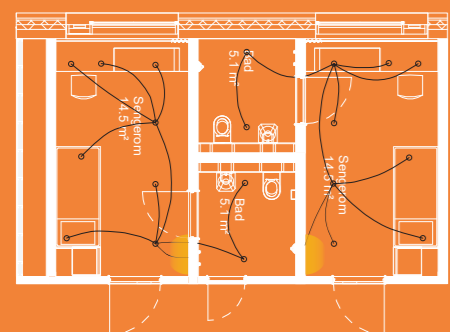
## 2. KVELD

Fargetemperatur: 2000 K



## 3. NATT

Fargetemperatur: 2000 K



I disponering og utformning av yttervegge har dagslys og utsikt til hagerom og landskapet vært vektlagt.

Dagens og sesongens rytme blir en del av bygningen, og det skiftende været til en del av den daglige opplevelsen.

Bygningens kunstbelysning er designet i nært samarbeid mellom arkitekter, konsulenter og leverandører.

Belysningen i pasientområder er generelt utført med downlights, som belyser gulvflater, vegger og elementer, slik at det skapes en variert, begivenhetsrik og trygg atmosfære.

Belysningen spiller tett sammen med fargeleggingen, og gulv og takflater fungerer som reflekterer som skaper karakter og mangfold.

De enkelte armaturene kan styres i både intensitet og farge og 3 typiske scenarier er definert - dag, kveld og natt, hvor lysintensiteten / fargen endres i forhold til døgnet's typiske naturlige farge (solen) og hvor belysningen av de forskjellige områdene tilpasses den aktiviteten som finner sted.

Slik understøttes den enkelte pasients og personales døgnrytme og lyset blir en naturlig guide for atferd og aktivitet.

foto :Karlsson arkitekter / Jens Lindhe



KUNSTLYS / AKTIVITETSOMRÅDET

KARLSSON



KUNSTLYS OG FARGER / TRAPP

foto :Karlsson arkitekter / Jens Lindhe



/ VERKSTED



/ PASIENTOMRÅDE

Den synlige bærekonstruksjonen i gymsalen har blitt et landemerke i landskabet  
- et symbol på god behandling av dem som trenger det mest



KUNSTLYS / GYMSAL

foto :Karlsson arkitekter / Jens Lindhe

KARLSSON