



„MINA EI TAHA METSA MINNA! SEAL ON PUUGID.“ Sellist ütlust kuuleme tihti. Haigusi kandvaid puuke peab tõepoolest kartma, aga mitte nii palju, et seepärast loodusesse minemata jätta. Kevadel ja sügisel peab niidule või metsa minnes selga panema heledad riided, siis on puuki riietel kergem märgata. Püksisääred tuleks toppida kummikutesse või sokkide sisse, siis ei pääse puugid jalgu mööda kehale. Ka varrukate otsad võiksid tihedalt käe ümber olla. Kindlasti tuleks kanda ka peakatet. Kesksuvel on puukide söögiisu väiksem, siis kohtub nendega harvem. Looduses on tore ja huvitav, puugihirmu tõttu ei maksa ennast elamustest ilma jätta.



Puugid hakkavad toitumisvõimalust otsima üsna vara kevadel. Ettevaatlik peab olema juba siis kui lumi on äsja sulanud ja temperatuur ligikaudu 5–10 kraadi. Teine aeg, kui puukide suhtes peab väga tähelepanelik olema, on augustist külmadeni. Nad ootavad mööduvat looma kõrre tipus või oksal, hoides esijalgu haardevalmis. Jalal on terav küünis, millega saab hõlpsasti kellestki kinni haarata. Kohe, kui hiir, rebane, lind, inimene või ükskõik milline punase verrega loom – isegi madu – kõrt puudutab, kinnitub puuk loomale. Eriti palju puuke on siilil, sest ta liigub kohtades, kus on palju puuke ega saa ennast neist puhastada.



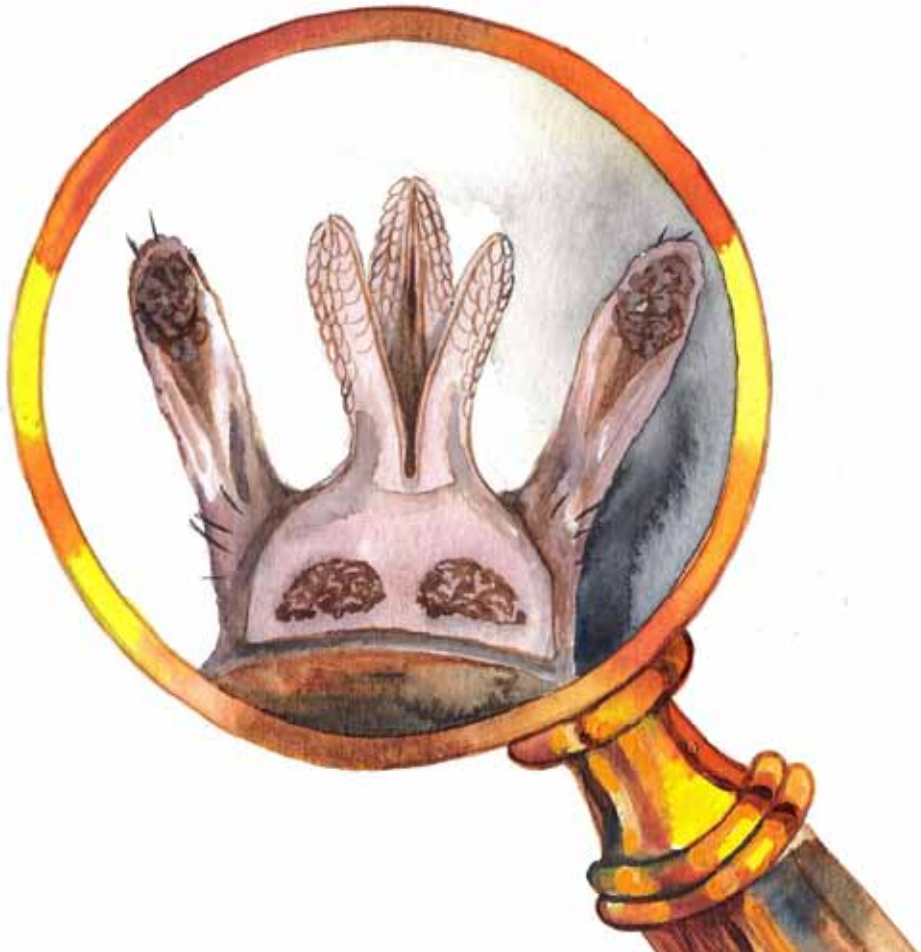
Erinevalt näiteks sääsest ei suru puuk oma suiseid kohe naha sisse, vaid enamasti otsib tunde sobivat paika. Inimesel kinnitub puuk tihti kõrva taha, põlveõndlasse, küünarnuki siseküljele, kubemesse, aga ka mujale, kus veresooned on naha lähedal ja nahk pehme. See, et puuk kohe ennast sisse ei ime, annab meile võimaluse puuki märgata ja ta nahalt ära võtta. Lihtsalt kehal jalutades ta meile häda ei tee. Seepärast tuleks sõpradega looduses viibides nii enda kui teiste suhtes tähelepanelik olla. Kui märkad riietel või nahal väikest tumedat täppi, tuleks vaadata, ega see pole puuk. Nii leiad puugi varakult ja ta ei jõua ennast sisse imeda.



Kui puuk on leidnud nahal sobiva koha, siis löikab ta nahasse haava ja surub oma kärsa sisse. Kobijaid haava sisse ei suruta. Nendega kompab ta nahka ja otsib kinnitumiseks sobivat kohta. Puuk kinnitub tugevasti, sest kärsal on palju tahapoolse suunatud ogasid. Loomad ei saa teda saba või käpaga kergesti eemaldada. Puugi torget pole tunda, sest ta eritab valuvaigistit. Samuti sisaldab sülg vere hüübimist takistavaid aineid. Sülg tardub tsemendina kärsa ja haava vahele, moodustades puugi jaoks justkui söögitoa, kus on rahulik toimetada. Veri ei valgu torkekohast nahale ning puuk saab pikkamööda süüa.

Söömine võtab palju aega, sest ta ei ime lihtsalt verd nagu sääsk, vaid valib verest endale vajaliku välja ja ülejäänud vere osad lähevad tagasi looma vereringesse. Puugi tagakeha paisub hallikast ollusest, mida ta on verest imenud, ning ta võib muutuda mitu korda suuremaks kui enne söömist. Emase kaal võib suurened a isegi sada korda! Puuk kinnitub nädalaks või paariks, seejärel kukutab ta ennast maha. Verd imevad ka isased puugid, kuid väiksemas koguses kui emased.

PUUGI IMIKÄRSS JA KOBIJAD





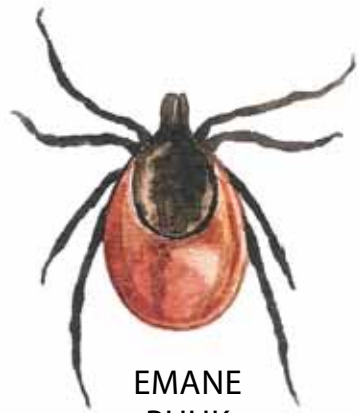
VASTNE



NÜMF



ISANE
PUUK



EMANE
PUUK

Verd imenud emane puuk võib muneda paar tuhat muna. Pärast munemist emaspuuk sureb. Osa munadest kuivab või saab muul viisil hukka. Paarisajast elujõulisest munast arenevad vastsed. Puukide vastsed näevad välja peaaegu samasugused kui täiskasvanud. Nad erinevad vaid suuruse poolest ja jalgu on kaheksa asemel kuus.

Vastsed pole isegi millimeetri pikkused. Nad on peaaegu läbipaistvad, seetõttu on neid raske märgata. Et suuremaks kasvada, peavad nad verd imema. Hiire või muu sobiva väikese looma, kellel toituda, leiavad vaid vähesed munadest koorunud vastsed. Teised hukuvad. Verd imenud vastne kestub ja suureneb. Kestumine tähendab, et kui ta saab suuremaks ja vana kitiinkest jääb väikeseks, siis kasvatab ta selle alla uue kesta. Vana kest lõheneb, loom poeb tekkinud avausest välja ning uus pehme kest kõveneb.





EMANE PUUK MUNADEGA

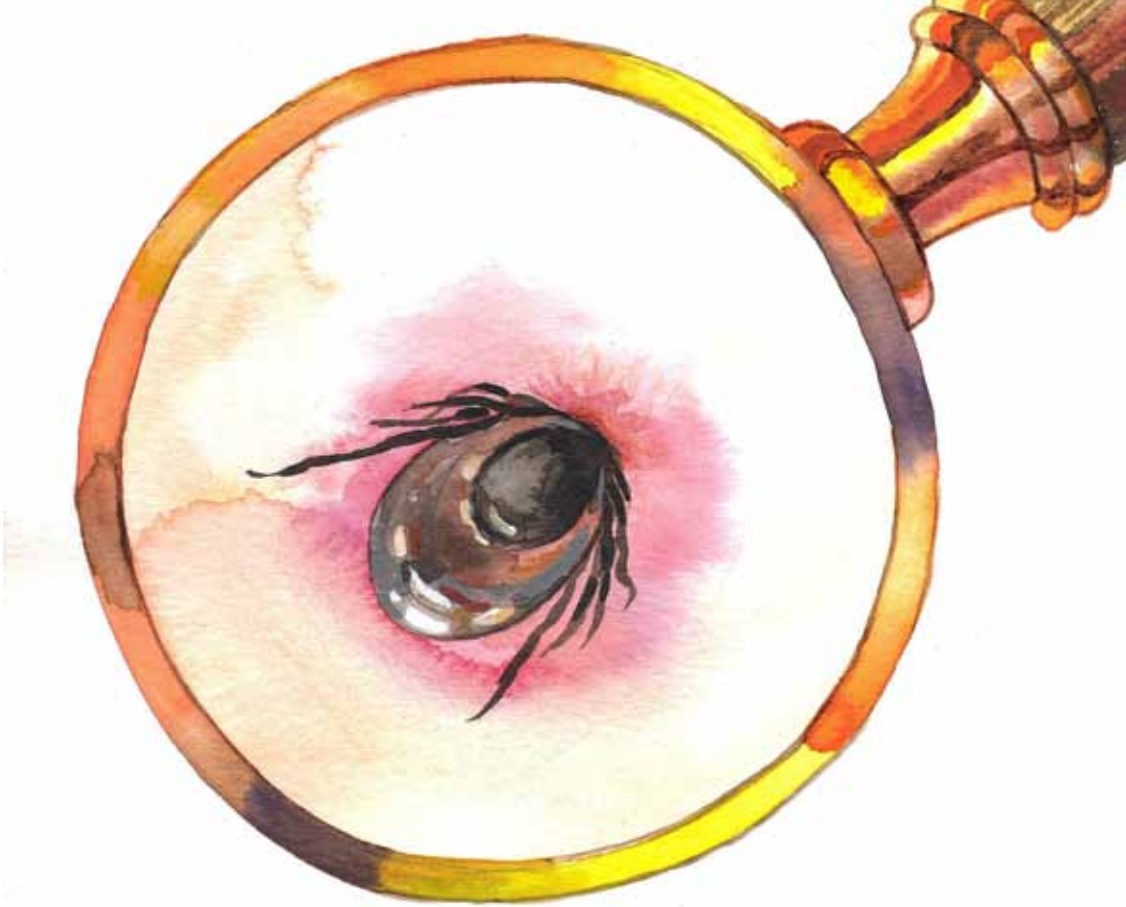
Pärast kestumist ei saa vastsest veel täiskasvanu, vaid sellest väiksem nümfl. Nümflil on kaheksa jalgaga nagu täiskasvanulgi. Ka nümfl peab verd imema, et kestuda ja täiskasvanuks saada. Meie kliimas veedavad puugid tavaliselt ühe suve vastsena, teise nümflina ja kolmanda täiskasvanuna. Nad talvituvad kõdukihis. Täiskasvanud isane puuk on umbes kahe millimeetri pikkune. Emaspuuk on enne vere imemist ligikaudu kolme millimeetri pikkune.



Puugi õige eemaldamine nahast

Kui puuk imeb sellise looma verd, kes on nakatunud viiruste, haigusttekitavate bakterite või muude mikroobidega, võib ta need kärsa ja süljega edasi anda järgmisele, kellelt ta verd imeb.

Nahast puuki eemaldades ei tohi pigistada tema tagakeha ega määrida teda õliga, sest siis eritab puuk palju sülgene ning haava sisse võib sattuda rohkem haigustekitajaid. Puugist tuleb kinni haarata võimalikult naha lähedalt ja ta välja tõmmata. Keerata pole tarvis. Kõige lihtsam on puuki välja võtta teravatipuliste pintsettidega. Puugi hammustuse koht tuleb kindlasti puhastada. Hea oleks kanda kummikindaid. Igal juhul tuleb pärast puugi eemaldamist käed seebi ja veega puhtaks pesta.



Iga puugihammustus ei tähenda nakatumist, kuid kui hammustuskohta ümber tekib punane ring või kerkib palavik, tuleb kindlasti arsti poole pöörduda. Need nähud näitavad, et puuk on haigustekitajaid verre kandnud.



KOERAPUUK

Inimesed kohtuvad Eestis kõige sagedamini võsapuugi ja laanepuugiga. Koertelt võib leida ka koerapuuki, inimest ründavad need harva.

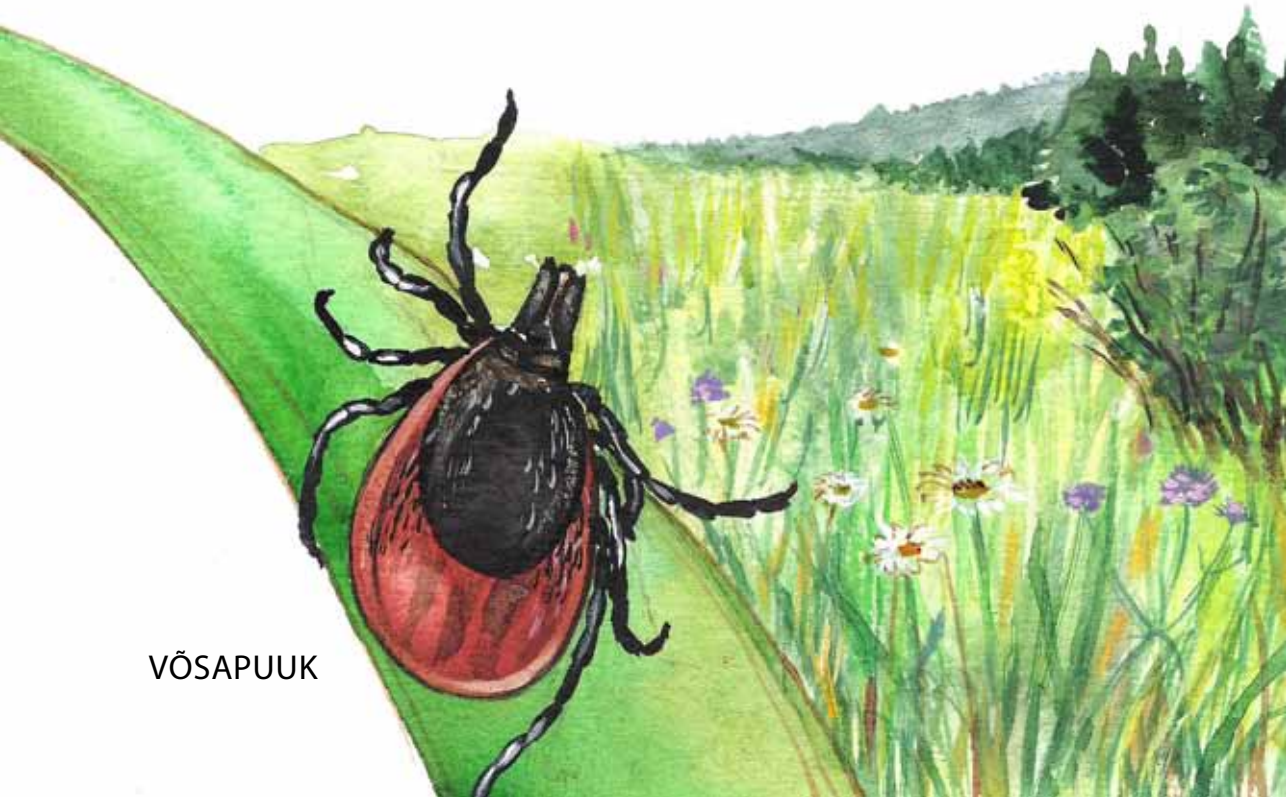
Võsapuuk ootab tavaliselt kõrge rohuga aladel – niitudel, heinamaadel, teeservades. Laanepuuki võib sagedamini kohata metsas. Puuke võib siiski kohata ka mujal. Nad armastavad kõdukihi ja niiske õhuga



LAANEPUUK

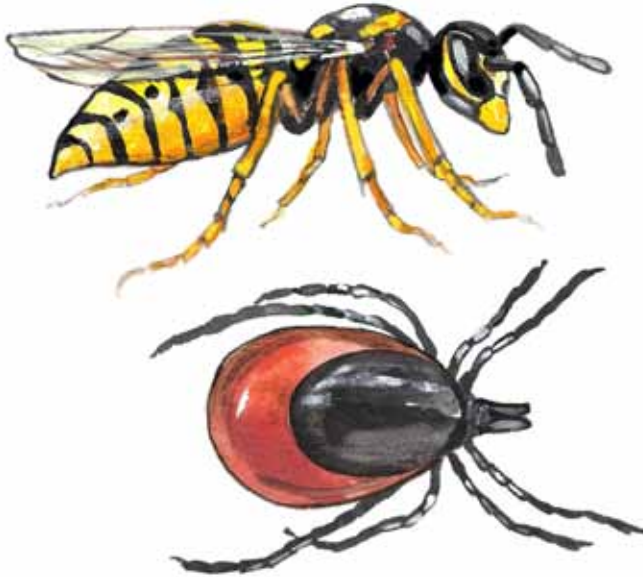
kohti, seepärast on kõrge varjuline hein või põõsaste madalamad oksad neile sobivaks paigaks, kus mööduvat looma oodata. Otsene päikesepaiste pole neile meelt mööda. Nad tunnevad end hästi temperatuurivahemikus 5–25 kraadi.

Puugil pole silmi. See-eest on tal esijalgadel väga tundlikud haistmiselundid. Ka kuulevad nad hästi ja tajuvad vibratsiooni. See võimaldab neil eksimatult looma lähenemist tajuda. Puugid ei roni kõrgele, neid on tavaliselt leitud kuni 70 cm kõrguselt. Enamasti saame me puugid maapinnalt, rohu seest või okstelt.



VÖSAPUUK

PUTUKAL ON PEA, RINDMIK JA TAGAKEHA.
PUUGIL ON KÕIK NEED KOKKU KASVANUD.



Puugid ei ole putukad, vaid hoopis ämblikulaadsed. Sellesse rühma kuuluvad ämblikud ja lestad. Puugid kuuluvad lestade hulka. Ämblikulaadsed ja putukad on väga erinevad loomad, kuigi kõnekeeles aetakse neid tihti segi. Kui putukate keha jaguneb peaks, rindmikuks ja tagakehaks, siis ämblikulaadsetel on need kokku kasvanud. Ämblikel on pearindmik ja tagakeha, lestadel on need kokku kasvanud ja kogu keha koosneb ühest osast. Erinevalt putukatest on täiskasvanud ämblikulaadsetel, sealhulgas puukidel, kaheksa jalg.

Puukide lähimad sugulased on lestad, kaugemad sugulased ämblikud.

Sametlest on paari millimeetri pikkune. Ta elab mullas. Liigub mullapinnal kiiresti, sest on röövtoiduline ja peab liikuvat saaki püüdma.

Hüpinkämblik ei koo võrku, vaid jahib saaki kiirete pikkade hüpetega. Tal on väga hea nägemine, seepärast oskab ta saaklooma asukohta täpselt määrata ja saab ta kergesti kätte.

HÜPIKÄMBLIK



SAMETLEST

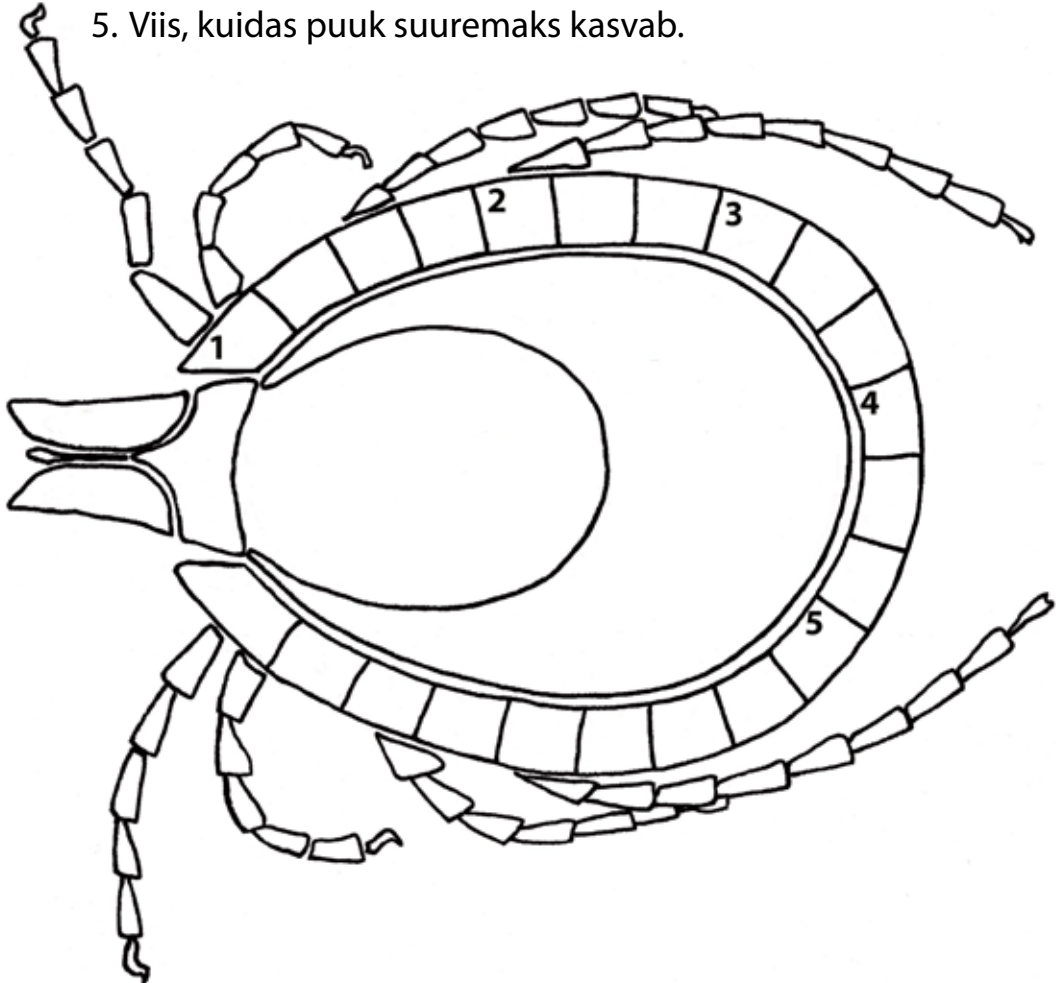


Leia vähemalt 5 erinevust.





1. Kehaosa, millega puuk verd imeb.
2. Okkaline loom, kelle kehal on tavaliselt väga palju puuke.
3. Suurendusklaasiga ese millegi lähedalt vaatlemiseks.
4. Loom, kellel on kaheksa jalga ja ühest osast koosnev keha.
5. Viis, kuidas puuk suuremaks kasvab.



See lehekül on koopiamasinaga kopeerimiseks.

Ära kirjuta ega joonista raamatusse, vaid siit kopeeritud lehele.

Leia allolevast tekstist viis viga.

Puugid elavad puude otsas. Nad imevad lindude, metskitsede ja teiste punase verega loomade verd. Meie tavalisemateks puukideks on laanepuuk ja rohupuuk. Nad on umbes viie sentimeetri pikkused. Et vältida puugihammustust, tuleb loodusesse minnes selga panna heledad rõivad ja toppida püksisääred sokkidesse või saabaste sisse. Puukide lähimad sugulased on siilid. Puugid liiguvad tavaliselt kehal tunde, enne kui leiavad koha, kust hakata verd imema. Puugi röövik on alla millimeetri pikk ja peaaegu läbipaistev. Kui ta on verd imenud, siis ta kestub ja saab nümfi. Kui nümf on verd imenud ja kestunud, saab temast täiskasvanud puuk.

Autorid: Sirje ja Georg Aher

Kunstnik: Epp Margna

Kujundaja: Siiri Timmerman

MTÜ Koolitus- ja Nõustamiskeskus HARED

2012

Ajakirjade Kirjastus

ISBN 978-9985-9671-5-7 (“Luubi all”)

ISBN 978-9949-9326-1-0