



# Folk i Oslo og Bærum, og deres forhold til marka

En representativ undersøkelse om holdninger til og  
bruken av marka blant befolkningen i Oslo og Bærum

Gjennomført januar 2006



## Om undersøkelsen

- En representativ undersøkelse om holdninger til og bruken av marka blant befolkningen i Oslo og Bærum
- Undersøkelsen er utført av markedsanalyseinstituttet InFact AS på oppdrag fra Løvenskiold-Vækerø 30. januar 2006.
- Det er utført 1022 telefonintervjuer av nordmenn over 15 år i Oslo (70%) og Bærum (30%). Undersøkelsen er vektet for kjønn og alder.
- Feilmarginen for totalutvalget er +/- 3
- Ytterligere informasjon om undersøkelsen kan fås ved å ta kontakt med Inger Bülow Johansen, Løvenskiold-Vækerø (tlf. 22132021)



# Innhold

- Hvor viktig er marka?
- Hvor mye brukes marka?
- Hvordan brukes marka?
- Hva synes folk om forholdet mellom skogbruk og friluftsliv?

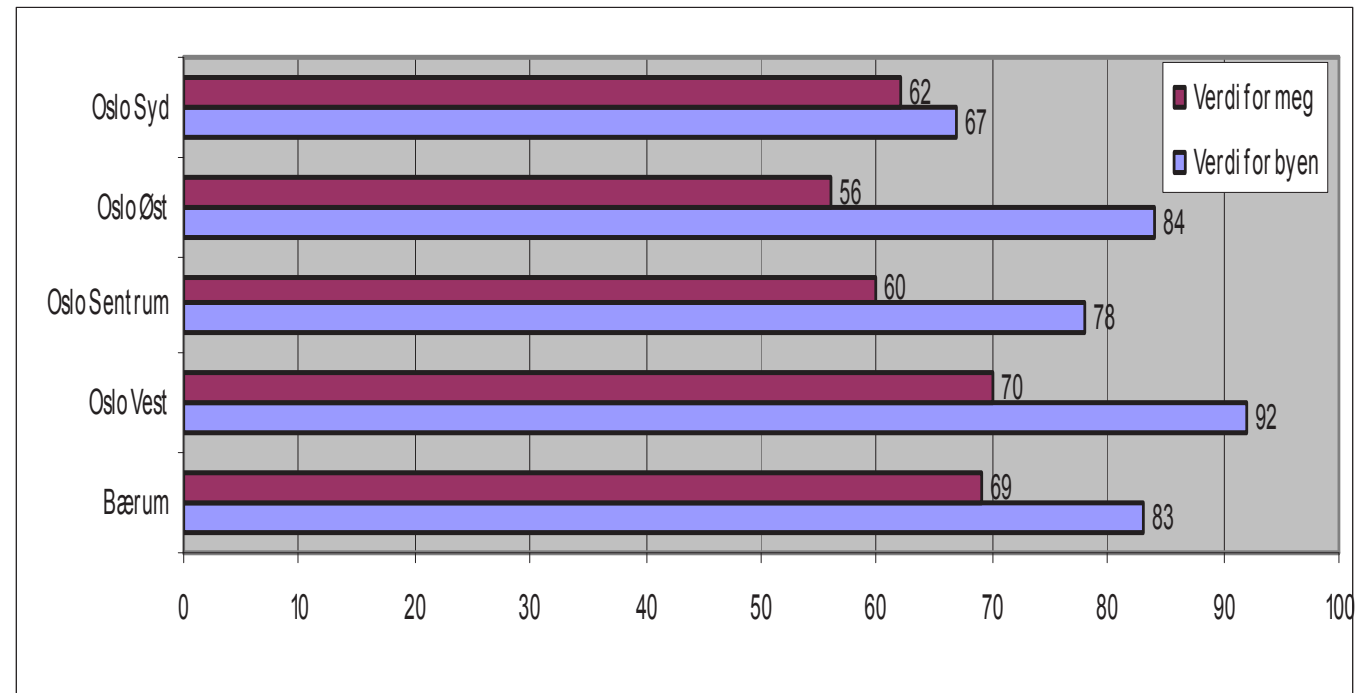


Hvor viktig er marka?



## Marka er av stor verdi for befolkningen

- 83% mener marka er av stor verdi for Oslo-regionen
- 65% mener marka er av stor verdi for en selv
- Marka er viktigst for folk i Bærum og Oslo Vest



**Spørsmål:** Hvor uenig eller enig er du i følgende påstander om marka. Angi på en skala fra 1 til 5, der 1 er helt uenig og 5 er helt enig på følgende. **Påstander:** Marka er av stor verdi for Oslo-regionen. Marka er av stor verdi for meg.

Tallene viser andelen respondenter som har svart 4 eller 5 på spørsmålet.

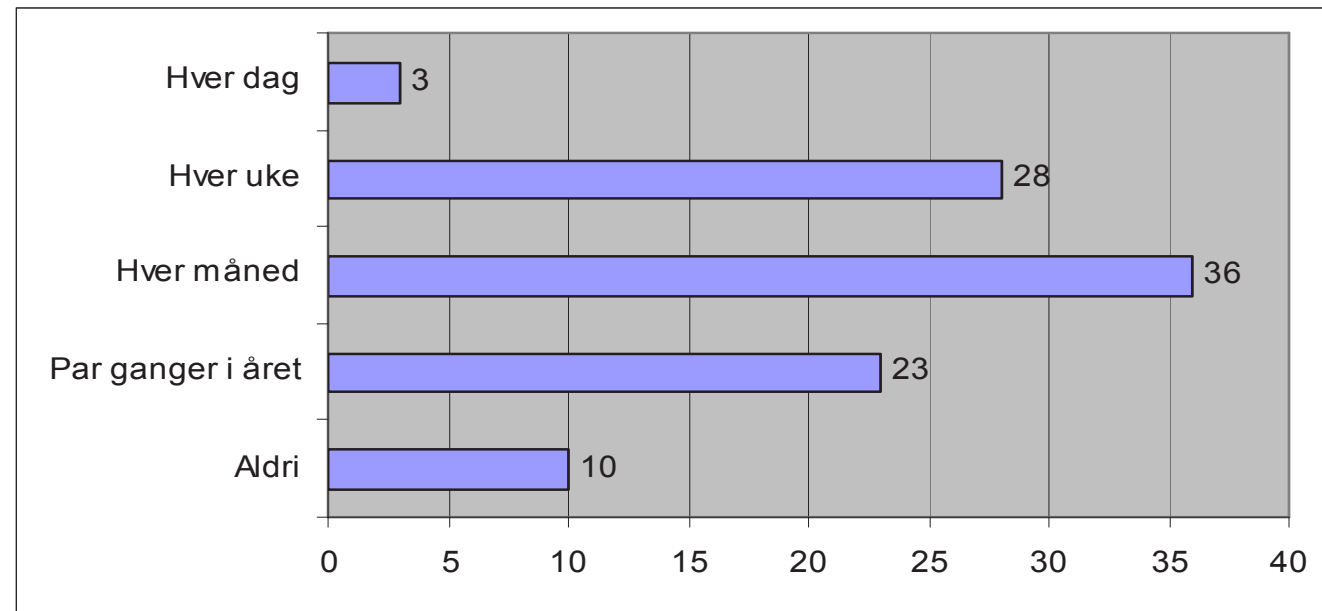


Hvor mye brukes marka?



## 9 av 10 i Oslo og Bærum bruker marka

- 2 av 3 (67%) bruker marka minst en gang i måneden
- 36% bruker marka hver måned, 28% hver uke, 3% hver dag
- Flest 40-59 år bruker marka hver uke (40%)
- 10% bruker aldri marka

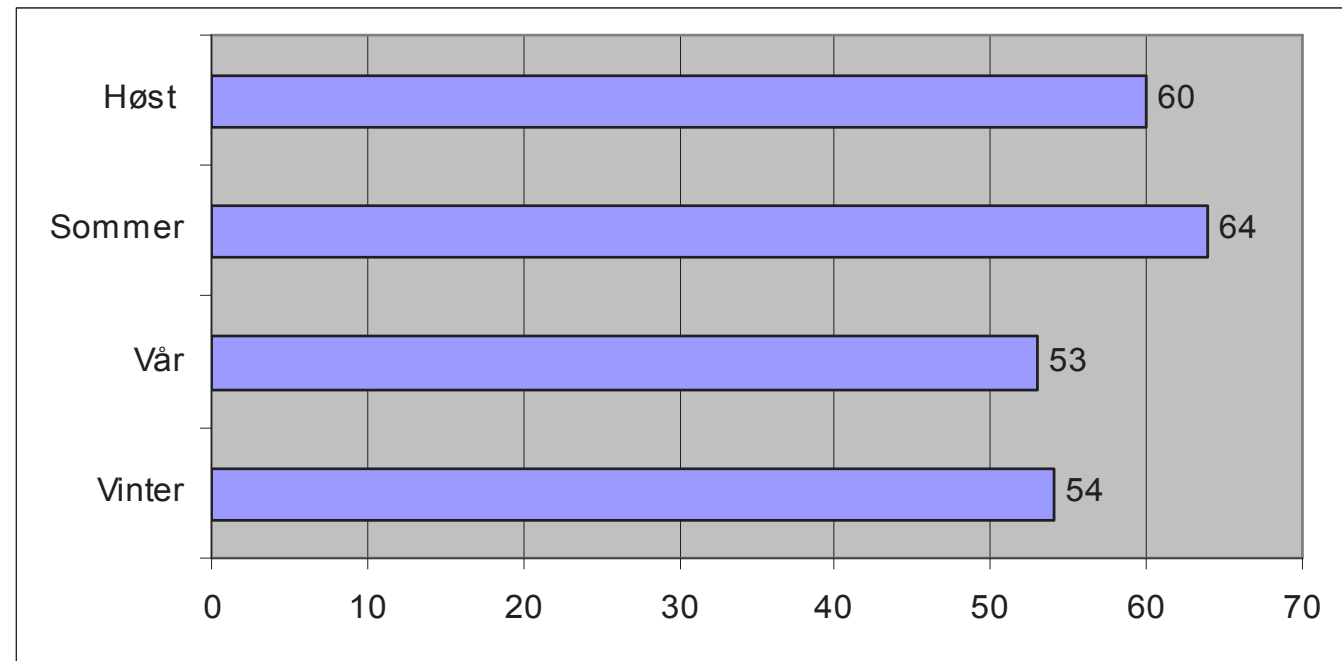


**Spørsmål:** Hvor ofte bruker du marka?



## Folk bruker marka hele året

- Marka er populær hele året, aller mest om sommeren



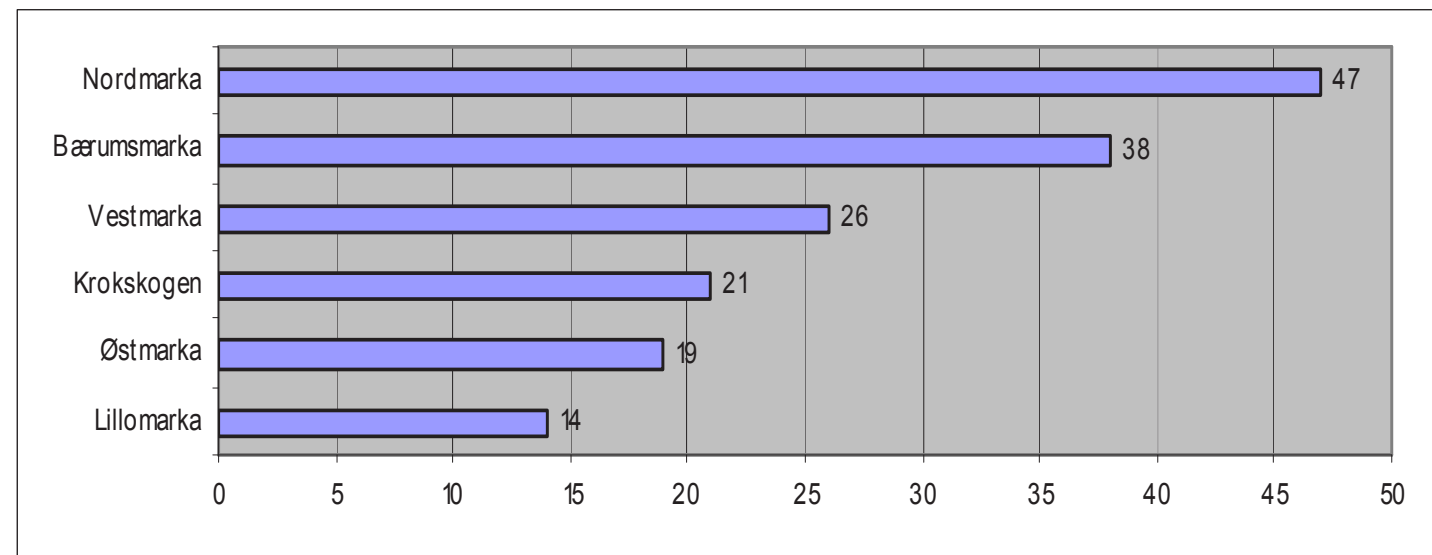
**Spørsmål:** I hvilken grad benytter du marka i følgende sesonger. Angi på en skala fra 1-5, der 1 er i svært liten grad og 5 er i svært stor grad. : Vinter, vår, sommer, høst. Figuren viser andel som har svart 3,4 og 5.





## Nordmarka er mest populær

- Halve befolkningen i Oslo og Bærum (47%) sier de bruker Nordmarka
- Nordmarka er populær i alle byområdene



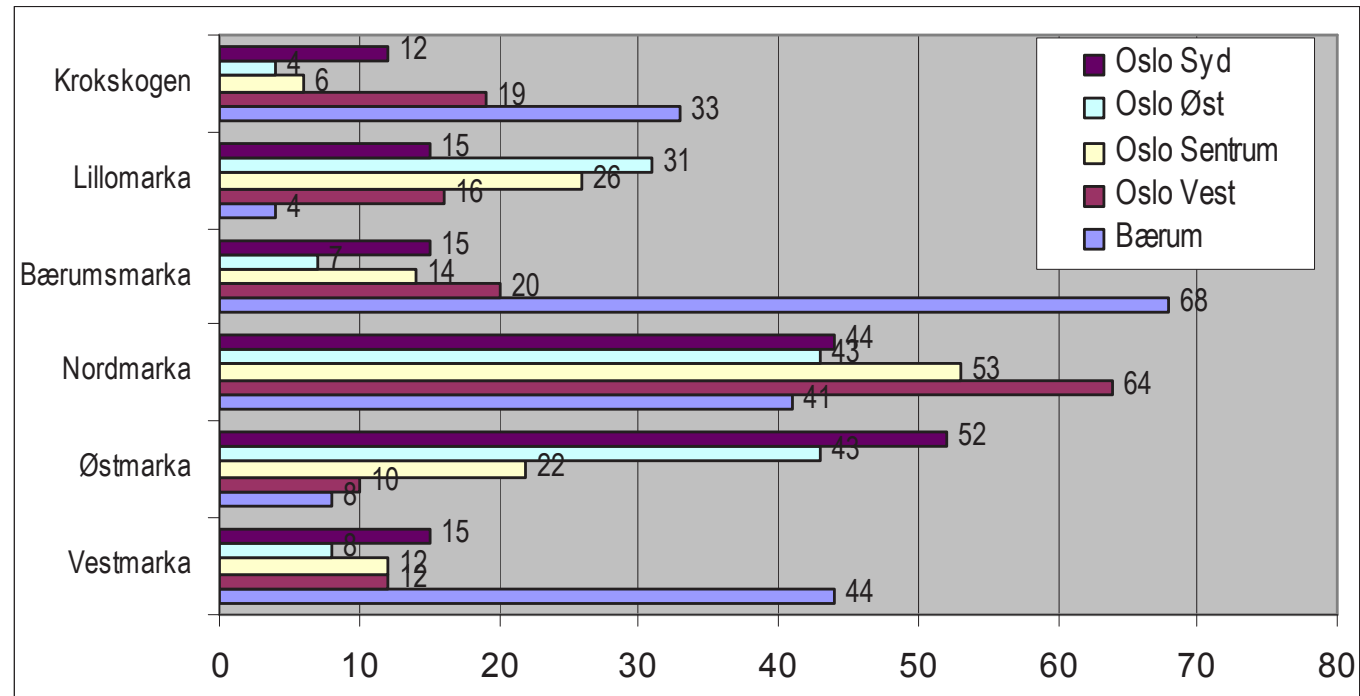
**Spørsmål:** I hvilken grad benytter du deg av følgende områder i marka

Svarene viser prosentandel av respondentene som har svart 3,4 og 5 på en skala fra 1-5 der 1 er i svært liten grad og 5 i svært stor grad.



## Vi bruker nærområdene våre

- Folk benytter marka i sitt nærmiljø
- 68% av Bærums befolkning bruker Bærums-marka – og utmerker seg ved å bruke mange av markene
- 64% av Oslo vests befolkning bruker Nordmarka



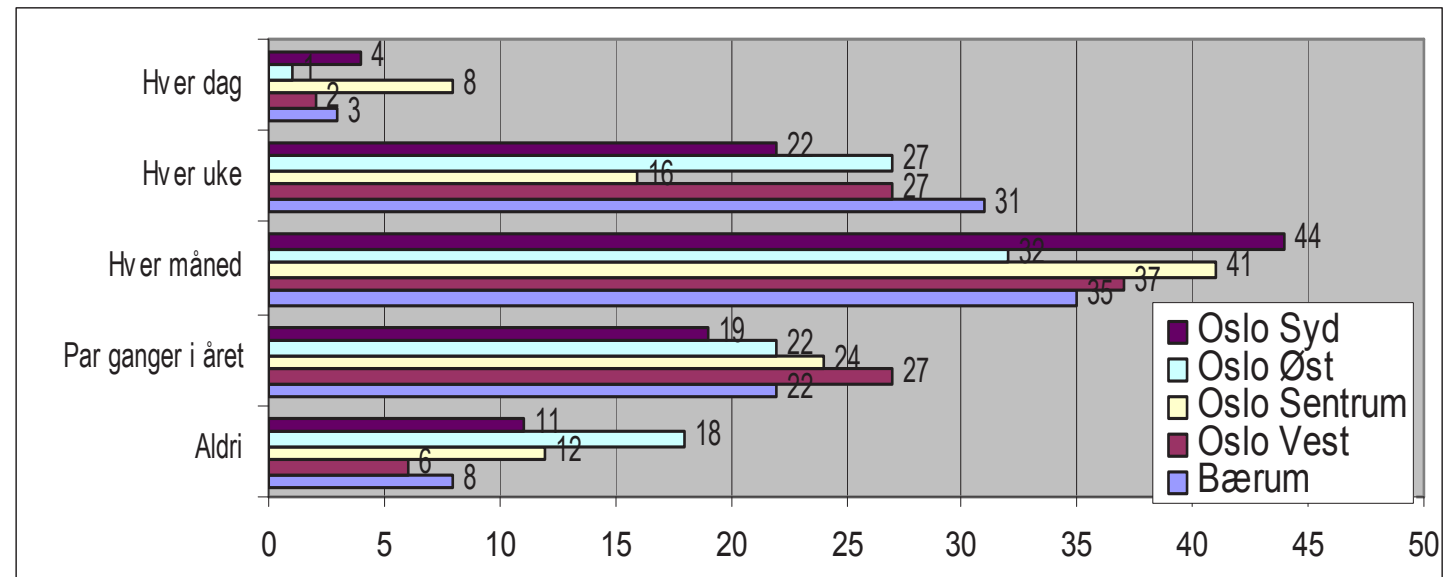
**Spørsmål:** I hvilken grad benytter du deg av følgende områder i marka

Svarene viser prosentandel av respondentene som har svart 3,4 og 5 på en skala fra 1-5 der 1 er i svært liten grad og 5 i svært stor grad.



## Folk i Bærum bruker marka hyppigst

- Folk i Bærum bruker marka hyppigst: 34% sier de bruker marka minst en gang hver uke (snitt 28%)
- Færrest i Oslo vest (6%) og Bærum (8%) som aldri bruker marka (snitt 10%)



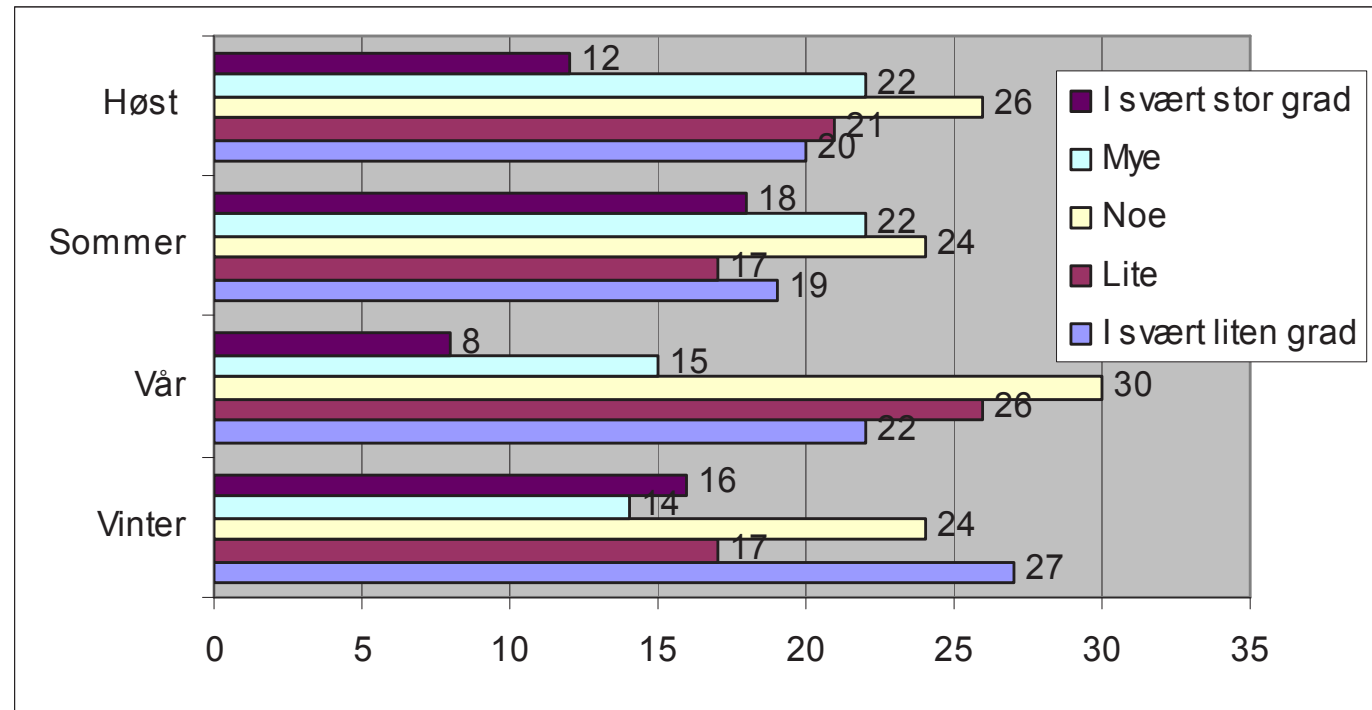
- Oslo Øst bruker marka minst

**Spørsmål:** Hvor ofte bruker du marka?



## Storbrukere aktive sommer og vinter

- Storbrukerne bruker marka mest sommer og vinter: 18% bruker marka i svært stor grad om sommeren, 16% om vinteren

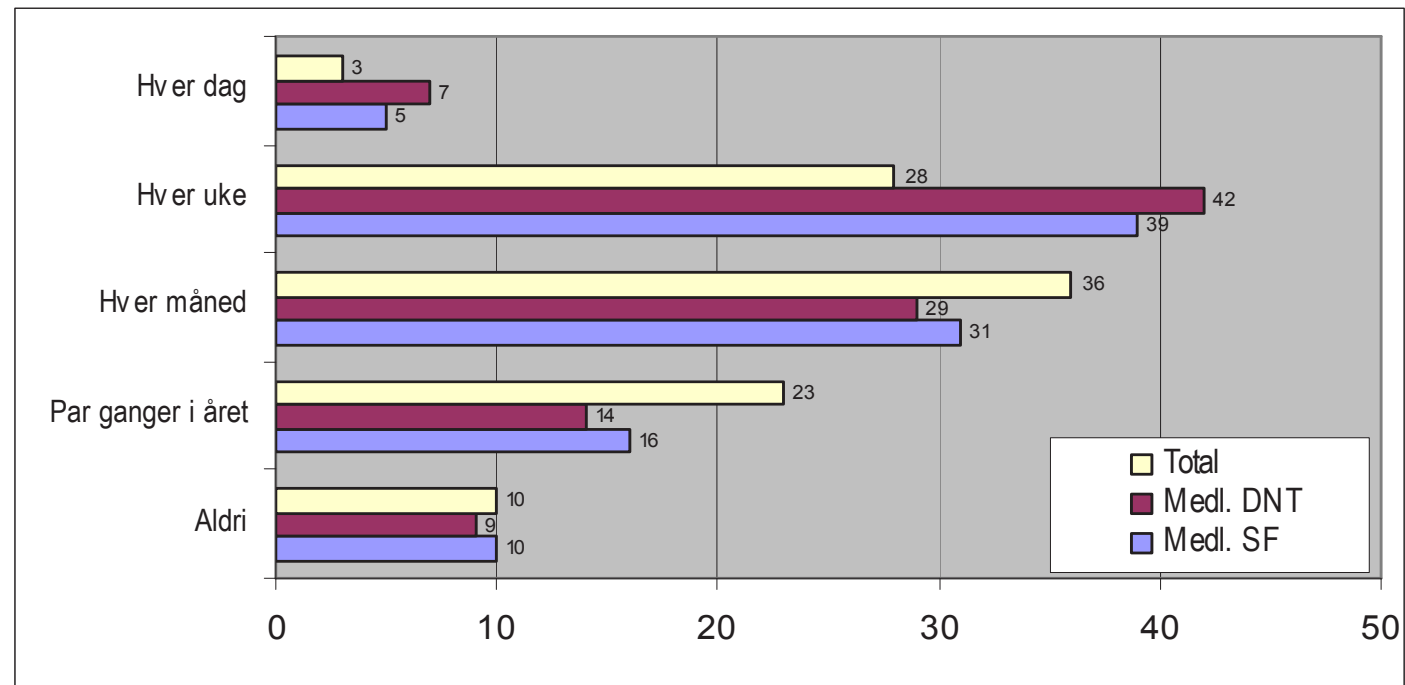


**Spørsmål:** I hvilken grad benytter du marka i følgende sesonger. Angi på en skala fra 1-5, der 1 er i svært liten grad og 5 er i svært stor grad. : Vinter, vår, sommer, høst



## Storbrukerne er medlem av DNT og SF

- Medlemmer i Turistforeningen (DNT) og Skiforeningen bruker marka oftere enn gjennomsnittet
- 49% av medlemmer i DNT og 44% i Skiforeningen bruker marka minst hver uke (snitt 31%)

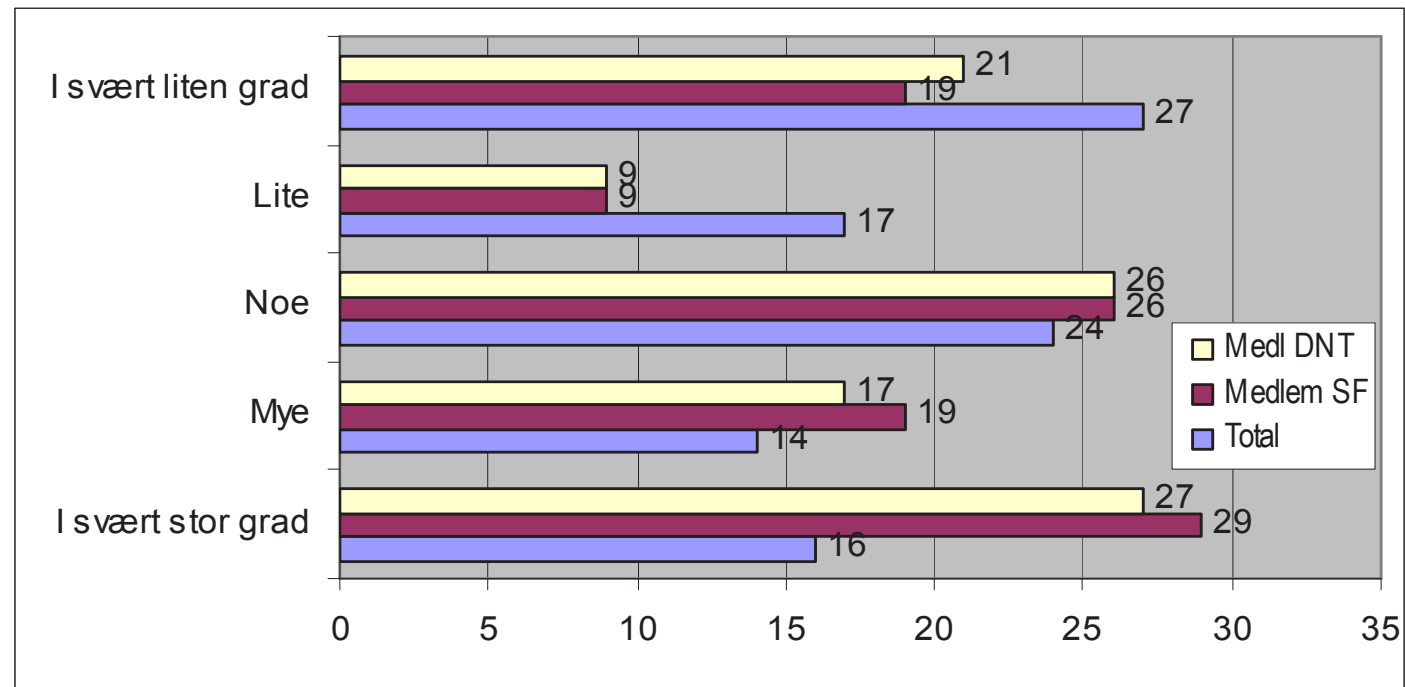


**Spørsmål:** Hvor ofte bruker du marka?



## Skiforeningsmedlemmene aktive om vinteren

- 48% av Skiforeningens medlemmer bruker marka i stor eller svært stor grad om vinteren (snitt 30%)



**Spørsmål:** I hvilken grad benytter du marka i følgende årstider: Vinter, vår, sommer, høst. Svaralternativ: Vinter



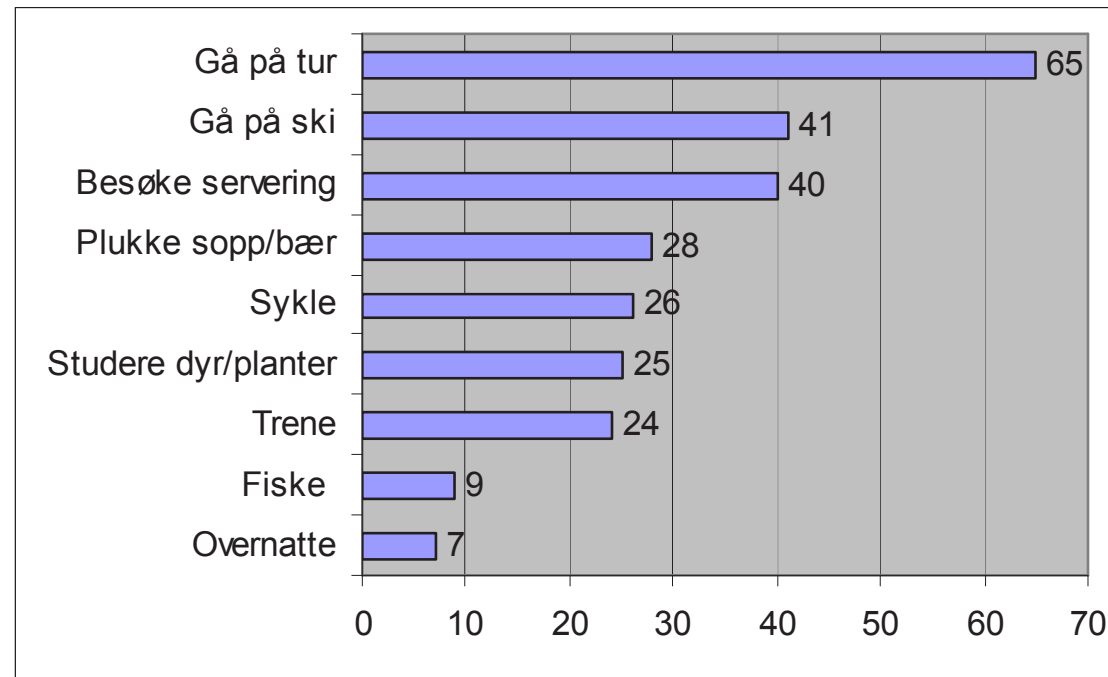
## Hvordan brukes marka?

NB! Denne seksjonen er kun besvart av de 90% som opplyser at de faktisk bruker marka



## Gåtur og skitur mest populært

- Å gå på tur er mest populært blant brukerne av marka: 65% sier de går middels, mye eller svært mye på tur
- 41% går på ski



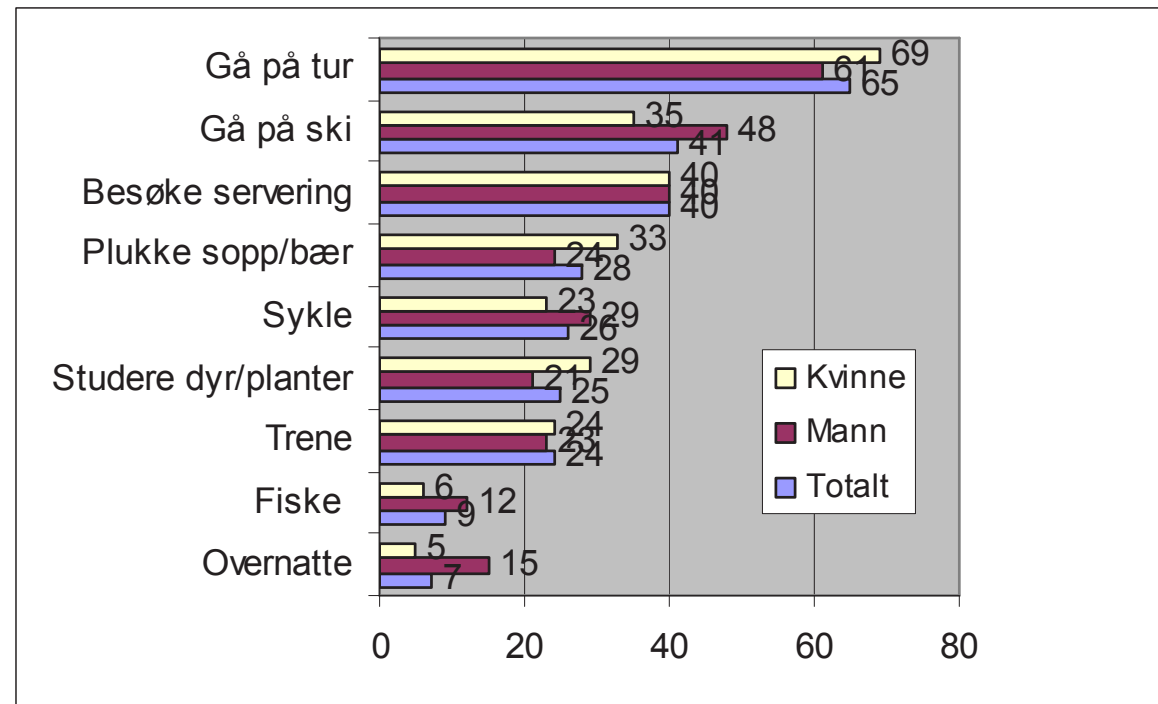
**Spørsmål:** Hvor mye går du på ski i marka? Osv. Angi på en skala fra 1 til 5, der 1 er svært lite og 5 er svært mye  
Svarene viser prosentandel av respondentene som har svart 3,4 og 5. NB! Utvalget er de 90 % som faktisk sier de er brukere av marka





## Store kjønnsforskjeller i markabruk

- Overnatting og fiske langt mer populært blant menn enn kvinner
- Sopp, bær, planter og dyr langt mer populært blant kvinner enn menn
- Sykling og ski noe mer populært blant menn enn kvinner

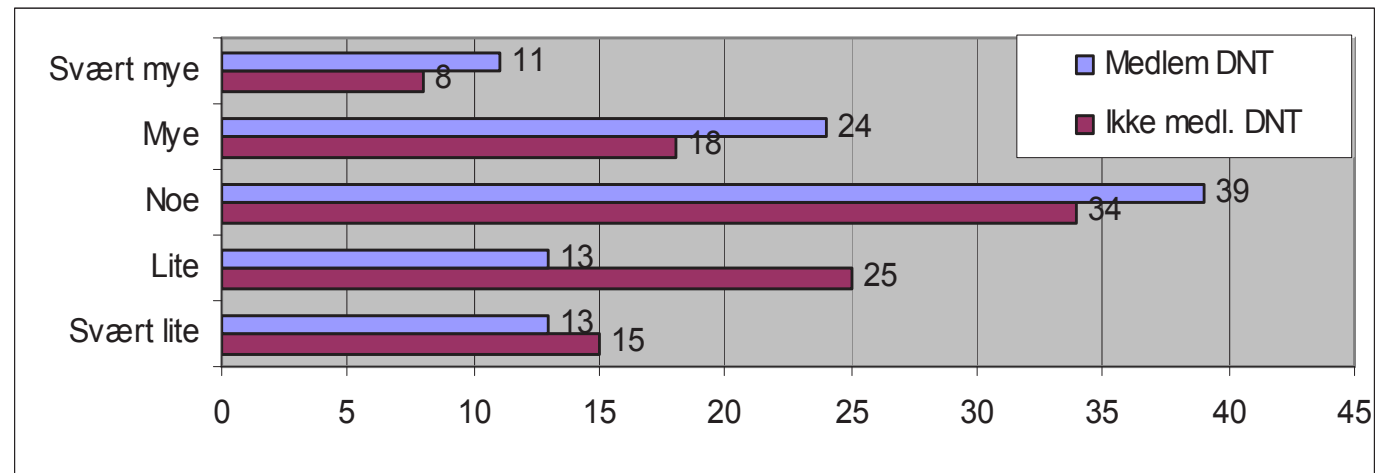


**Spørsmål:** Hvor mye går du på ski i marka? Osv. Angi på en skala fra 1 til 5, der 1 er svært lite og 5 er svært mye  
Svarene viser prosentandel av respondentene som har svart 3,4 og 5. NB! Utvalget er de 90 % som faktisk sier de er brukere av marka



## DNT-medlemmer går ikke bare i fjellet

- DNT-medlemmer er ivrige markabrukere: 35% av medlemmene i turistforeningen går *mye* på tur i marka (mot snitt på 26%)

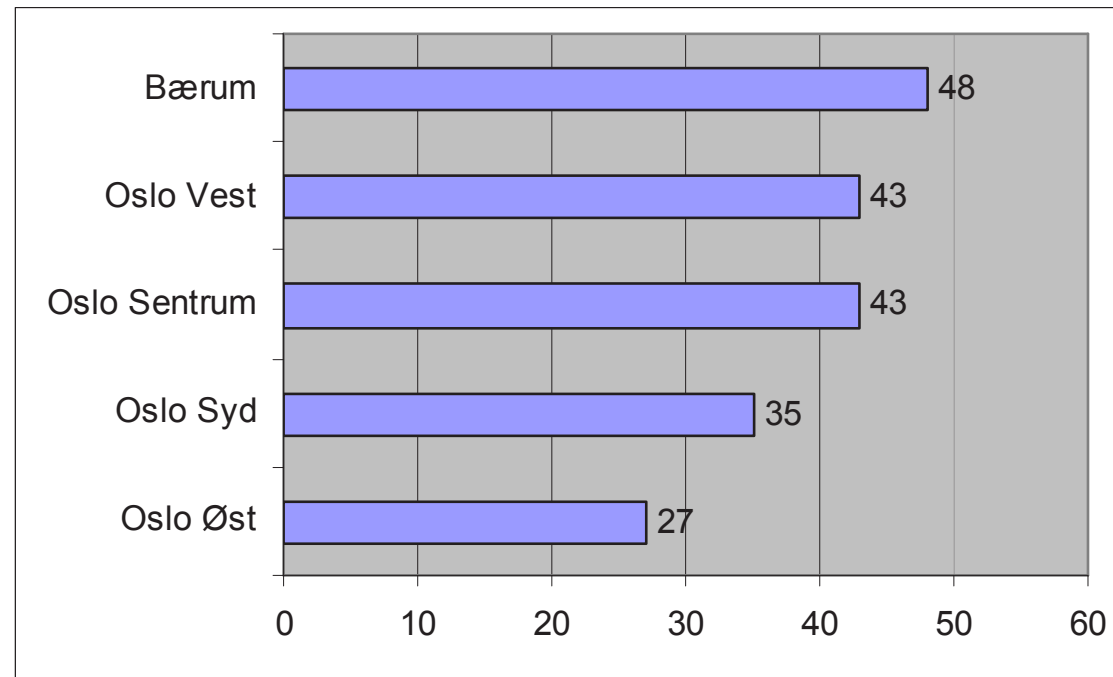


**Spørsmål:** Hvor mye går du på tur i marka ? Angi på en skala fra 1 til 5, der 1 er svært lite og 5 er svært mye. Tallene viser andelen som har svart henholdsvis 1 eller 2 og 4 eller 5.



## Folk i Bærum går mest på ski

- Folk i Bærum går mest på ski (48%)
- Folk på Oslo øst går minst på ski (27%)
- 40-59-åringer går mest på ski

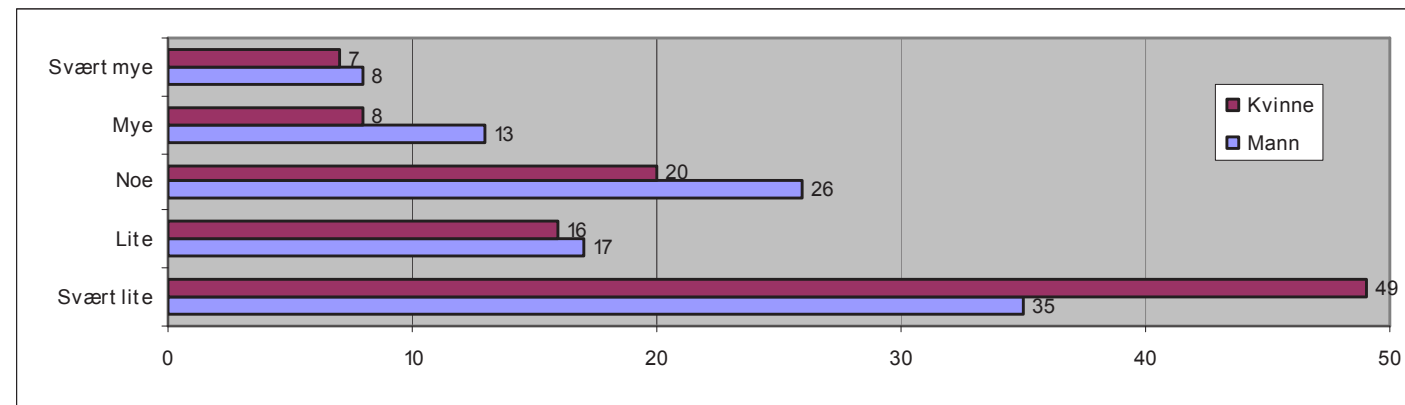


**Spørsmål:** Hvor mye går du på ski i marka ? Angi på en skala fra 1 til 5, der 1 er svært lite og 5 er svært mye. Andel som har svart 3,4 eller 5 på spørsmålet.



## En av fem menn går *mye* på ski

- En av fem menn i Oslo og Bærum (21%) går mye/svært mye (15% for kvinner)
- Halvparten (49%) av kvinnene og en tredjedel (35%) av mennene går svært lite på ski

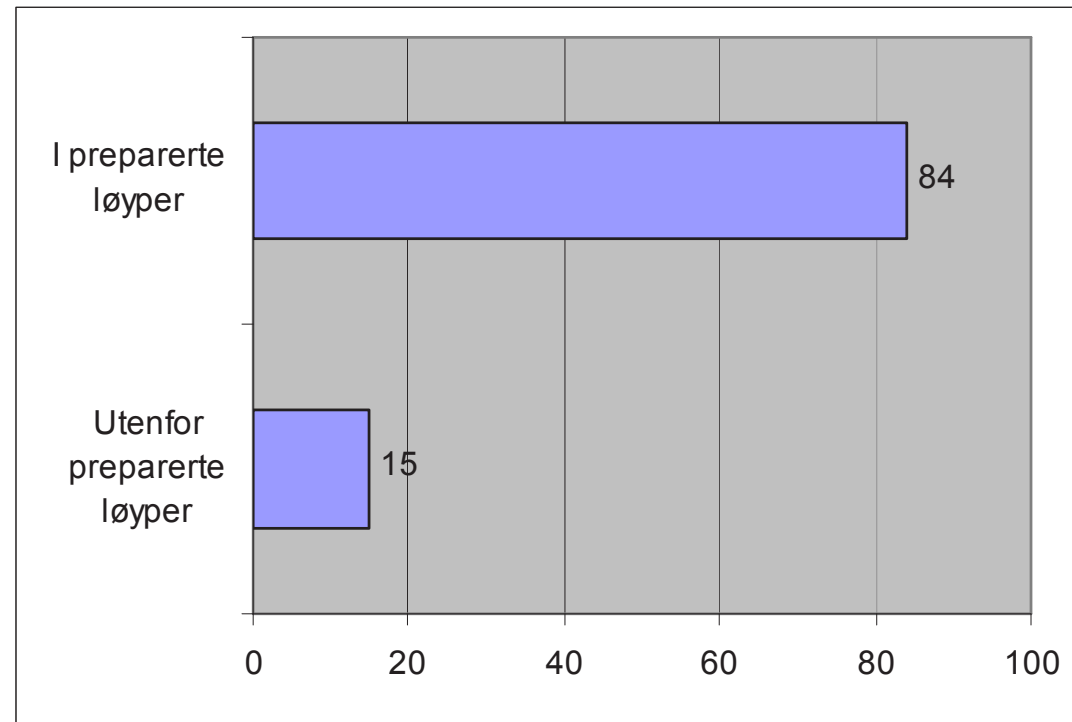


**Spørsmål:** Hvor mye går du på ski i marka ? Angi på en skala fra 1 til 5, der 1 er svært lite og 5 er svært mye



## Nesten alle går i preparerte skiløyper

- 84% foretrekker å bruke de preparerte skiløypene
- 15% foretrekker å gå utenom de preparerte løypene.
- Blant Skiforeningens medlemmer foretrakker 87% å bruke de preparerte løypene

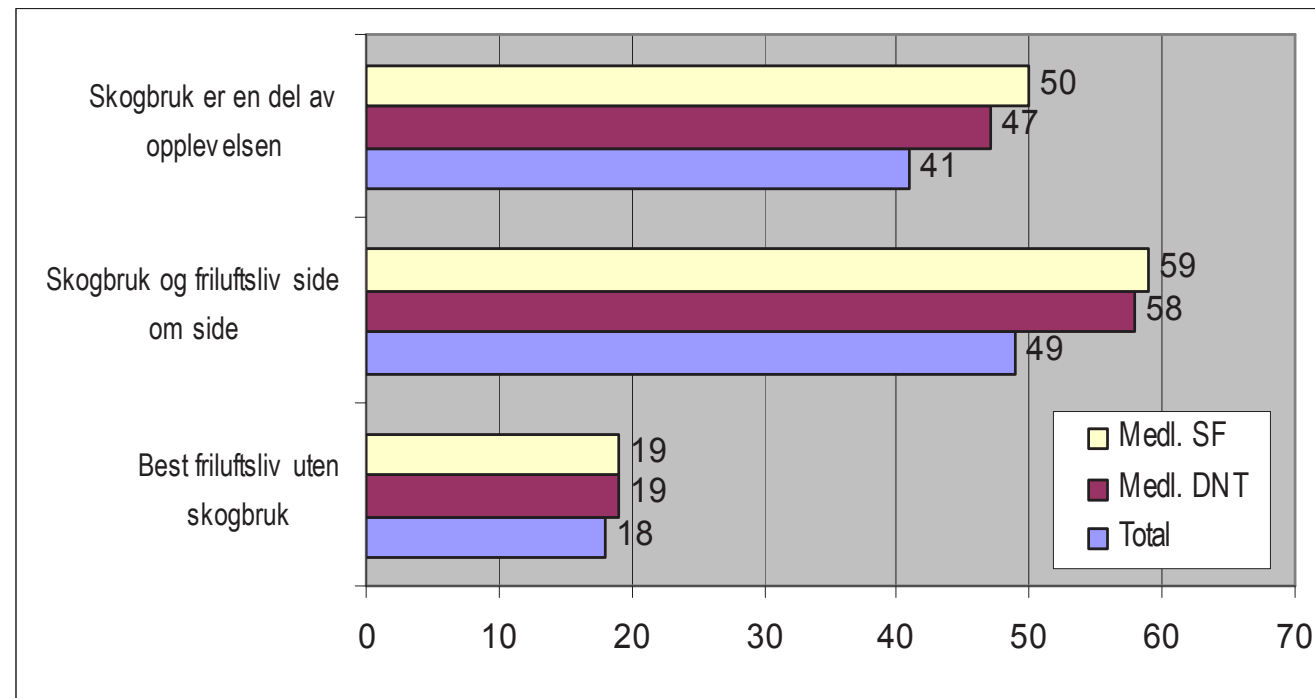


**Spørsmål:** Angi på samme skala i hvilken grad følgende beskrivelse passer når du går på ski. Jeg går i de preparerte løypene / jeg går utenfor de preparerte løypene. Tallene viser andel som har svart 3, 4 eller 5 på en skala fra 1 til 5, der 1 er at beskrivelsen ikke passer og 5 er at beskrivelsen passer svært godt. Utvalg: De 90% som faktisk bruker marka.



## Skogbruk og friluftsliv lever side om side

- 41% mener skogbruket er en del av opplevelsen i marka
- 49% mener skogbruk og friluftsliv fungerer godt side om side
- 18% mener friluftslivet vil være tjent med at det ikke drives skogbruk



**Spørsmål:** Hvor uenig eller enig er du i følgende påstander om marka. Angi på en skala fra 1 til 5, der 1 er helt uenig og 5 er helt enig på følgende. **Påstander:** Skogbruk er en del av helhetsopplevelsen i marka. Friluftsliv og skogbruk fungerer godt side om side i marka. Friluftslivet er best tjent med at det ikke drives noe skogbruk i marka.

Tallene viser andel som har svart 4 og 5.

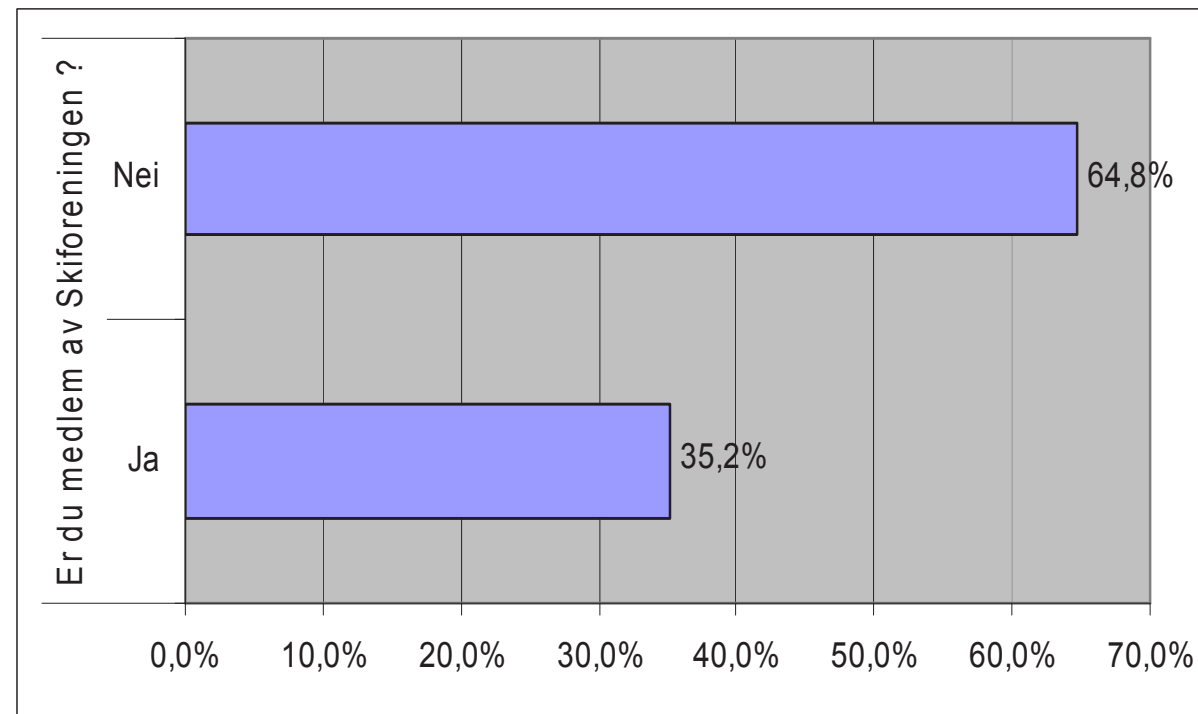


# Vedlegg

Informasjon om utvalget



## Om utvalget







## Om utvalget

