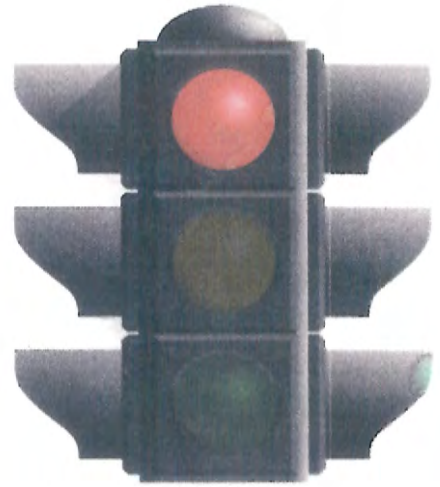


ترافیکی اشاری

1. په یوه څلور لاره کښی اشاره سره ده، او یو د پولیس افسر درته د څلور لاری د تیریدو امر یا رهنمایی کوی. پدی صورت کښی باید څه وکړل شی؟



الف. ودریږه، ترڅو چی اشاره شنه شی.

ب. ودریږه، ترڅو چی اشاره ژیره شی.

ج. ودریږه، او بیا په احتیاط سره حرکت وکړه.

د. چی افسر وایی، هماغه شان وکړه.

2. په کوم وخت کښی کولای شی چی اشاره سره وی او چپ خوا ته تاو شی؟



الف. په هغه وخت کېنې چې کله تاسو په یو طرفه لاره کېنې یاستی او غواړی چې یو طرفه سرک ته تاو شی.

ب. ترافیک دریدلی وی.

ج. د نیمې شپې او د سهر ۶ بجو تر منځه.

د. کله چې هیڅ ترافیک نه وی.

3. کله چې ترافیکي اشاره سره وی، په کوم حالت کېنې کولای شی چې ښی طرف ته وگرځی؟



الف. وروسته له ودریدلو نه، که چیرې کومه د ممنوع علامه نه وی، نو کولای شی چې ښی طرف ته وگرځی.

ب. هر کله چې د ترافیک اشاره تغیر وکړی.

د. په هر حالت کېنې گرځیدلی شی.

ج. یواځې د ورځې په ساعتونو کېنې.

4. هغه وخت چې ښی طرف ته وگرځی، او ترافیکي اشاره سره وی، باید څه وکړل شی؟



الف. باید چی په کراره شی او په احتیاط سره وگرځی.

ب. باید چی مکمل درپښی، او دواړه خواوو نه وکتل شی چی کله مطمئن شی چی بیانه خلک او ترافیک نشته

ج. باید چی د عقب شیشه مو وگوری.

د. باید چی مکمل ودرپښی، او کله چی اشاره شنه شوه حرکت وکړی.

5. کله چی یوی څلور لاری ته ورسیدی او سره اشاره پږه کیگی، باید څه وکړل شی؟



الف. تیار اوشی چی له بلی لاری نه یو د اطفایی موټر یا امبولانس رازی.

ب. په کراره شی او په احتیاط سره حرکت وکړی.

ج. باید چی مکمل ودرپښی، مخکی له دی نه حرکت چی وکړی.

د. په سرعت سره تیر شی مخکی له دی نه چی ااره سره شی.

6. دغه علامه د ورځی له خوا نه پدی معنی ده چی په دی شان

لین کبسی اجازه نه لری چی ولاړ شی.



صحیح

غلط

7. کله چی دغه شان د تیرک سره علامه گوری نو کولای شی چی وروسته له دی چی په مکمله توگه ودرپښی او دواړه خواو

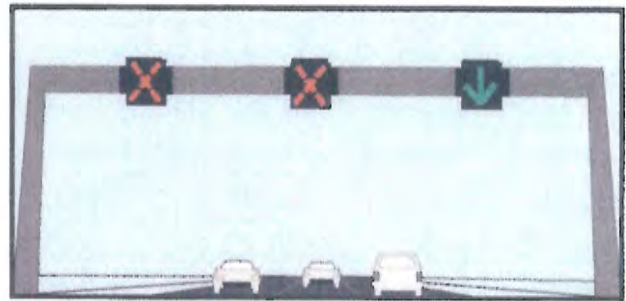
ته وکتل شی چی خلک او ترافیک نه وی. او تیر شی



صحیح

غلط

8. د اکس سره علامه د لین په سر څه معنی لری؟



الف. مخه ته ډیر زیات ترافیک دی

ب. مخه ته ساختمانی کار جریان لری.

ج. نشی کولای چی د ورځی له خوا په مشخص ساعتونو کښی په دغه لین ولاړ شی

د. ټول ځوابونه صحیح دي.

9. سوک باید ترافیکی علامی مراعت کری؟

الف. درپوران

ب. بایسکل والا

ج. پیاده روان

د. پاسبنی ټول

10. کله چی د درپوری په وخت کښی، ستاسو په لین کښی ژیره د X علامه راشی نو په احتیاط سره خپل لین بدل کری؟

7





الف. صحیح

ب. غلط

۱۱. کله چی تاسو په یوه څلور لاره کښی زیره علامه وگوری او هغه پرکیگی، نو تاسو باید سه وکړی؟



الف. باید چی په کراره شی او په احتیاط سره خپل حرکت ته ادامه ورکړی.

ب. باید چی په مکمله توگه ودریگی او بیا حرکت وکړی.

ج. سرعت واخلی مخکی له دی چی اشاره بدله شی

د. خپل سرعت هماغه شان وساتی، خکه چی تاسو حق اولیت لری.

۱۲. تاسو باید ټولی علامی او اشاره مراعت کړی، ترسو چی درته د افسر پولیس ویلی نه وی.

الف. صحیح

ب. غلط

۱۳. دغه اشاره چی تاسو په لین کښی وگوری، د سه شی معنی لری؟



- ۴
- الف. مخکښی ډیر زیات ترافیک ده
- ب. مخکښی ساختمانی کار جریان لری
- ج. د ورځی له خوا په بعضی ساعتونو کښی نشی کولای چی په دغه لین ډرپوری وکری.
- د. پاسنی ټول
۱۴. کله چی اشاره سره وی، په خومره اندازه کښی باید ودرپری.



- الف. له څلور لاری ۱۰۰ فته لری.
- ب. د ودریدو خط څخه ۵۰ فته لری.
- ج. هغه موټر چی ستاسو په مخکی ودریدلی، د دوه موټرو په اندازه تر لری ودرپری.
- د. باید د څلور لاری، د توقف خط، او یا پیاده رو نه مخکی ودرپری
۱۵. بایسکل والا نه باید ټولی ترافیکی اشاری مراعت کری

الف. صحیح

ب. غلط

۱۶. کله چی تاسو په یوه څلور لاری کښی یاستی، او د پولیس افسر درته د ودریدو امر کوی، په داسی حالت کښی باید تاسو څه وکری؟

الف. اشاره مراعت کری

ب. د پولیس افسر اشاره مراعت کری

ج. یا د پولیس افسر مراعت کری او یا اشاره مراعت کری

د. په احتیاط سره حرکت وکړی

۱۷. باید ټولی ترافیکي اشاری مراعت شی، ترڅو چی د پولیس افسر درته ویلی نه وی.

الف. صحیح

ب. غلط

۱۸. کله چی یوی څلور ته ورسیری او اشاره سره وی، پدی وخت یو د پولیس افسر درته اشاره کوی چی راڅه تیر شه، نو تاسو باید څه وکړی

د د پولیس افسر چی څه وایی نو باید هماغه شان وکړی

۱۹. کله چی تاسو یوی څلور لاری ته رسیری او اشاره سره ده، تاسو کولای شی غیر له مکمل وړیدو وگرځی.

الف. صحیح

۲۰. کله چی ترافیکي بیروبار وی نو تاسو کولای شی چی د هغی نه تیر او پارکینگ لات کبسی ورڅخه تیر شی.

الف. صحیح

ترافیکي علامی

۱۳۱. دغه ترافیکي علامه څه معنی لری؟



ب. یوازی په هغه وخت کبسی ودریری چی کله له بلی خوا موټر راځی.

ج. فقط خپل سرعت کم کړی

د. یواځی بنی خواته گوری

۲۲. کله چی تاسو یوی توقف علامی ته ورسیری او یو موټر د تیریدو په حالت کبسی وی، تا سو باید څه وکړی؟

الف. که چیرته لاره صفا وی نو تیر شی.

۸

۳

به دغه علامه کبني سکمل و درپري، کلاچي لاره صفا وي نو تير شي

ج. يوازي په هغه حالت کبني ودرپري چي پياده رو خلک تيرپري

د. له هغه موټر سره يوځای تير شي.

۲.۳ دغه علامه تاسو ته د څه شي خبرداري درکوي؟



الف. دلته مه ننوځي

ب. سرک پراخه کيږي

د باید چي نه ذکر شه، او مخکي نه دي چي تير شي او چپ خوا ته تا وکوي، که ضرورت وي باید درپري

د. د خطر علامه ده

۲.۴ دغه علامه د څه شي خبرداري درکوي؟

الف. خاص حالت او مخکي خطر موجود دی

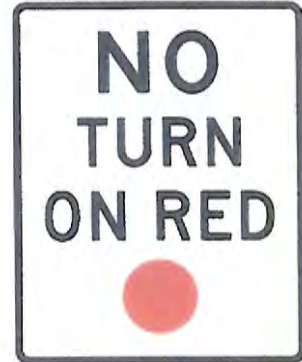
ب. ښي خوا ته باید متوجه اوسي يا ایلد وکړي

ج. ریل گاډی پټلی مخی ته راځي

د. سرعت يا speed کبني تغير راځي



۲.۵ دغه علامه څه معنی لري؟



- الف. کولای شی چی په سره اشاره ښی خوا ته وگرځی.
 ب. کولای شی چی یواځی په ښی لین کښی مخکی شی
 ج. تاسو په یو طرفه کوڅه کښی ننوځی

د باید په سره اشاره تلو ښی

۲.۶ دغه علامه څه معنی لري؟



- الف. مخکی یو طرفه کوڅه راځی، ترافیک د تیرک په طرف روان ده.
 ب. کله چی چپ خواته تاویزی یا گرځی نو باید د هغه ښی خوا ترافیک یا موټرو ته متوجه اوسی.
 ج. په سره اشاره مه تاویزی، منتظر شی چی اشاره شنه شی.

د. باید په ښه شکل سره ښی طرف ته تاو شی یا وگرځی.

۷. دغه اشاره څه معنی لري؟



الف. ښی خوا ته تاویدلی یا گرځیدلی نشی.

ب. بیرته را گرځیدلی نشی یا U-turn نشی کولای

ج. دغه ساحه کښی له نورو موټرو څخه مخکی کیدلی

د. په سره اشاره باندی تاویدلی یا گرځیدلی نشی

۸. دغه علامه څه معنی لری؟



الف. بیرته گرځیدلی نشی یا U-Turn نشی کولای

ب. وړاندی خواته یا چپ سرک کوگ گرځیدلی

ج. تاسو باید ښی خوا ته تاو شی

د. ترافیک یواځی کولای شی چی د تیرک په لور یا ددغه تیرک خواته ولاړ شی

۹. دغه علامه څه معنی ورکوي؟



الف. دوه سرکونه سره یوځای کيږي

ب. باید کومه خوا کښی چی تیرک نه هماغه خوا ته اوسی

ج. کولای شی چی په چپ لین کښی درپوری وکړی

د. تاسو د لاری مستحق یاستی

۱۰. دغه علامه څه معنی لری؟



الف. باید په مکمله توگه ودرپزی او بیا ننوخی.

ب. په دغه سمت نشی کولای چی درپوری وکړی یا داخل شی.

ج. تاسو نشی کولای چی له موټرو نه په خپل لین کښی مخکی شی.

د. باید په دغه کوڅه یا لوی سرک کښی داخل شی

31. دغه علامه څه معنی لری؟



- الف. مخکی کبني مکتب ته خلک تیریری، ماشومانو ته متوجه اوسی.
- ب. باید نورو موټرو ته اجازه ورکری چی ستاسو لین ته در داخل شی.
- ج. تاسو نشی کولای چی له موټرو نه په خپل لین کبني مخکی شی.
- د. دغه پارکینگ د همه جا تیاره دی چی معویب وی او اجازه لری.

32. دغه علامه څه معنی لری؟



- الف. ترافیک په دغه لین کبني باید د دغه تیرک په طرف باید تاو شی.
- ب. چپ خوا ته تاویدل یا گرخیل منع دی.
- ج. ترافیک په دغه لین کبني کولای شی چی بنی خوا ته تاو شی، که چیرته لاره صفا وی.
- د. مخکی لاره کره تاو شوی ده.

33. دغه علامه څه معنی لری؟



الف. بڼی لین په ختمیدو دی او باید چپ لین ته واوری

ب. د سرک غاړی ډیری نری دی

ج. په دی سرک باندی بعضی خایونو کښی موټر په کراره ځی

د. دغه لین په ختمیدو دی او بڼی لین ته باید واوری

34. دغه علامه څه معنی ورکوی؟



الف. سرک مخکی ۱۲ فته او ۶ اینچه پراخه دی

ب. که چیزی ستاسو موټر د ۱۲ فته او ۶ اینچه نه اوچت وی نو په دی سرک مه ځی

ج. تاسو باید د خپل موټر او ستاسی مخی ته موټر ترمخ باید ۱۳ فته او ۶ اینچه فاصله باید مراعت کری

د. پاسنی ټول غلط دی

35. دغه علامه څه معنی لری؟



- الف. پیاده روان اجازه نه لری
 ب. مخکی تجارتي محل دی
 ج. مخکی د مکتب ساحه ده او د مکتب خلک تیریری
 د. پیاده روان باید په پیاده رو کښی پاتی شی

36. دغه علامه څه معنی لری؟



- الف. دری لاری
 ب. ودریری که چیر ترافیک راخي
 ج. مخکی د ریل گادی پتلی ده
 د. هغه ساحه چی په کښی هیڅ تاویدل یا گرخیدل نشته

37. دغه علامه څه معنی لری؟

الف. بېله شوی لویه لار سره یوځای کیری.



www.pakistan.gov.pk

ب. مخکی یو طرفه کوڅه راځی

ج. مخکی سرک بند دی

د. په دی راتلونکی څلور لاره کښی تاو شه یا وگرځیره

۸. دغه علامه څه معنی لری؟



الف. دا راتلونکی وتون یا exit ۲۵ میله لری ده

ب. درپور باید ۲۵ کلن وی چی کله له وتون یا exit څخه ووځی.

ج. په دغه وتون یا exit کښی سرعت ۲۵ میله فی ساعت ده

د. په دغه وتون یا exit کښی کمترین سرعت ۲۵ میله فی ساعت ده

۹. دغه څه معنی لری؟



© Highway Signs and Markings of Traffic Signs and Road Markings
 The Highway Agency of the Ministry of Transport and Infrastructure

الف. کلیسا

ب. د کومک اولیه محل

ج. څلور لاری

د. د ریل گاډی پټلی

دغه علامه څه معنی لری؟ ۴۰



الف. ساختمانی کاز

ب. سرک نیمایی بند ده

ج. ښی خواته گرځینل دی او بیا چپ خواته

د. خپله اشاره ولگوی مخکی له دی چی ښی یا چپ خواته تاو شی یا وگرځیری

دغه علامه څه معنی لری؟ ۴۱



- الف. لویه لاره ختمیری او بنی خواته اوسی
- ب. باید یا بنی خواته لار شی یا چپ خواته
- ج. لویه لاره جدا کیری باید بنی طرف کبئی اوسی
- د. مخکی سرک ختمیری

۴۲. دغه علامه څه معنی لری؟



- الف. بایسکل یا تیریری یا د موټرو خواته روان وی
- ب. ودریری که چیری نور موټر رازی
- ج. بنی خواته متوجه اوسی
- د. د موټر سایکل خای نری ده

۴۳: دغه علامه څه معنی لری؟



الف. سرک پراخیری

ب. مخکې سرک پسی خواته تاویزی او بیا چپ خواته

ج. باید په چپ لین کښی ډریوری وکړی

د. سرک چپ خواته تاویزی

۴۴: دغه علامه څه معنی لری؟



الف. د موټر بریکونه چک کړی

ب. باغ وحش نږدی ده

ج. سرعت مو دد ۳۵ میله فی ساعت باید زیاد نه وی

د. مخکې امکان لری چی هوسی تیره شی، په کراره شی او ودریتو ته آماده اوسئ

۴۵. دغه علامه څه معنی لری؟



- الف. په بنی لین موټر باید په کراره شی
 ب. چپ خواته تاویده یا ګرځیده منع دي
 ج. باید بل سرک سره بوځای شی
 د. کولای شی چی یوازی په بنی لین کښی مخکی شی

۴۶. دغه علامه څه معنی لری؟



- الف. دغه لین په ختمیدو دی او بنی خوا ته ورګډ شی
 ب. مخکی سماختمانی کار جریان لری
 ج. یوازی په بنی لین کښی مخکی شی
 د. په خپل لین موټر کولای چی له نورو موټرو څخه مخکی شی

۴۷ دغه علامه څه معنی لری؟



الف. یوازی بنی خواته تاویدلی شی یا ګرځیدلی شی

ب. دغه سرک مخکی ختمیږی

ج. بنی خواته تاو شوی دی

د. یو طرفه کوڅه ده

۴۸ دغه علامه څه معنی لری؟



الف. سرعت مخکی تغیر کوی

ب. کمترین سرعت ۴۵ میله فی ساعت ده

ج. راتلونکی د استراحت ساحه ۴۵ میله بعد رازی

د. تاسو نشی کولای چی په راتلونکی ۴۵ میله لاره کبسی له موټر نه مخکی شی

دغه علامه څه معنی لري **۵۱**



- الف. بنی خوا ته د تاویدو نښه ده
 ب. باید هماغه خوا ته ولاړ شی چی تیرک یی نښی
 ج. کوک اوگ سرک مخی ته رازی
 د. دا هواره سرگم ختمیری

دغه علامه څه معنی لری **۵۲**



- الف. چپ خوا ته تاویدل یا گرځیدل ممنوع دی
 ب. ترافیکی اشاره ده مخی ته
 ج. له بنی لین څخه کولای شی چی چپ خوا ته تاو شی
 د. مخکی څلور لاری رازی



- الف. مخکڻی ریل گادی تیریری، ۵۰ فٽه د پٽلی نه لری ودریری
- ب. فقط هغه موٽر په دی لین کښی خی چی دوه یا دری کسان پکی ناست وی
- ج. تا نشی کولای چی حرکت وکری ترڅو چی چراغونه پرکیزی او و نه دریری
- د. مخکڻی کار جریان لری، په سخنی لین کښی اوسی او د سرعت علامی مراعات کری
۴. دغه علامه څه معنی لری؟



- الف. په احتیاط سره ښی خوا ته وگرخی او بیا چپ خوا ته
- ب. خپل لین ته تغیر وکری، مخکی دغه لین بند دی
- ج. مخکڻی سرک مورونه لری
- د. موٽر چی راخی ورته متوجه اوسی ځکه چی مخکی څلور لاری ده

کله چی د لویی لاری په منځ کښی سپین خطونه مات وگوری ، دغه معنی لری؟

۶۱



الف. په دواړو لاینونو باند یوه خوا ته حرکت وکړی

ب. هیڅ یو خوا ته تاویدلی یا گرځیدلی نشی

ج. په هیڅ کوم یو لاین کښی مخکښی کیدای نشی

د. په کراره شی یا مو سرعت کم کړی

کله چی مات شوی ژیر خط وگوری نو په دی معنی ده چی د بل موټر نه مخکښی نشی.

۶۲



الف. صحیح

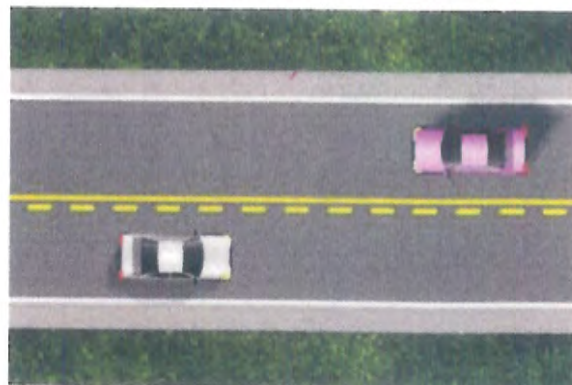
ب. غلط

دوه ژیر خطونه چی مات شوی نه وی وگوری د څه شی په معنی ده؟

۶۳



- الف. خپل سرعت مو کم کړی
- ب. له بل موټر نه مخکښی نه شی
- ج. که هر یو لین کښی مخکی کښی نو احتیاط وکړی
- د. په کراره شی ځکه چی تاسو د مکتب په ساحه کښی یاستی
۶. کله چی په ویرجینیا کښی دوه لینونه وی او پری درپوری کوی نو که کومه د ممنوع علامه نه وی کولای شی چی مخکښی د بل موټر نه چی په کراره روان وی مخکښی شی
- الف. په چپا خوا کولای شی چی مخکی ټټی که کوم د ممنوع علامه نه وی او لاره صفا وی
- ب. په هره خوا کولای شی چی مخکښی شی
- ج. په ښی خوا کولای شی چی مخکښی شی
- د. د سرک په غاړه کولای شی چی مخکښی شی
۵. کله چی یو مات ژیر لین د بل ژیر لین مات نه وی لکه دا لاندی شکل د څه شی په معنی ده؟



الف. هیڅ ډول تاویدل یا ګرځیدل اجازه نشته

ب. د بل موټر نه په احتیاط سره مخکښی کیدی.

ج. د هغه لین نه چی مات دی بل لین موټر نه مخکښی کیدی شی

د. لویه لار مخکښی بیله شوی ده

کله چی غواری چپ خوا ته تاو شی او په سرک کښی دوه ژیر خطونه لکه دا لاندی شکل وی نو تاویدای شی.

68



الف. صحیح

ب. غلط

۳/۱

کله چی درپوری کوی نو تاسو کولاش چی لیکل شوی سرعت نه په کراره حرکت وکری

68

الف. صحیح

ب. غلط

یو د پولیس افسر تاسو اشاره کوی چی موټر مو ودروی، تاسو ورته موټر نه دروی او پولیس تاسو تعقیبوی او په نتیجه

68

هغه د پولیس افسر ووژل شو تاسو کومه جزا درکول کیری؟

الف. یوه وړوکی جرم ده

ب. ۱۰۰ ډالر جریمه ده

ج. ستاسو موټر ضبط کیری

د. ۴ درجی غټ جرم ده

کله چی سره اشاره پرکیری نو تاسو باید موټر ودروی

69



الف. صحیح

ب. غلط

70. تاسو باید د مکتب بس ته چی سره چراغونه یی پرکیری او د توقف اشاره یی هم اوږده کړی وی او په هغه سرک چی بیل نه وی ودریزی.

الف. صحیح

ب. غلط

71.5 که چیری په یو سرک باندی د سرعت علامه نه وی او اطراف ساحه وی نو هلته سرعت ۳۵ میله فی ساعت ده.

الف. صحیح

ب. غلط

72. که چیری په یو سرک باندی د سرعت علامه نه او هلته د اوسیدو ساحه یا کورونه وی سرعت ۲۵ میله فی ساعت ده.

الف. صحیح

ب. غلط

73.7 که چیری سرک لوند وی نو په دی حالت کبلی تاسو نشی کولای چی د لیکل شوی سرعت نه زیاد سرعت ولری

الف. صحیح

ب. غلط

74.8 هغه آله چی تاسو یی د رادار د کشف لپاره استعمالوی په ویرجینیا کبلی منع ده

الف. صحیح

ب. غلط

75.9 د دریوری په وخت کبلی تاسو ته بس مخی ته درخی او بس ماشومان اوچتوی او نور موټر هم همغه مسیر روان نو تاسو باید څه وکری

الف. په کراره شی او په احتیاط سره حرکت وکری

ب. په همغه سرعت کبلی تیر شی

ج. ودریوری او په احتیاط سره تیر شی

د دریوری لږ کم اول ماشومان موټر نه ورسره او په حرکت وکړی

د دریوری په وخت کېنې تاسو ته بس مخی ته درخی او سرک یو بیل شوی سرک دی د سرک هغه بلی خوا موټرو باید: **76**

الف. باید ودریوری چی ترسو بس حرکت وکړی

ب. سرک ته لږ لږه

ج. باید ودریوری او بیا په احتیاط سره حرکت وکړی

د. باید موټر د سرک غاری ته کړی او ودریوری

په خرابه هوا کېنې یا په سرک باندی د کار کولو له امله باید د لیکل شوی سرعت نه کم حرکت وکړی چی خطر پېښوی. **77**

الف. صحیح

ب. غلط

په یو وچ او هواره سرک باندی چی سرعت پری ۶۵ میله فی ساعت دی نو ۵۰۰ فته ساحه نیسی چی موټر ودروی **78**

الف. صحیح

ب. غلط

کله چی د مکتب بس ماشومان پورته کوی او بنکته کوی نو تاسو باید و نه دریوری **79**

الف. صحیح

ب. غلط

د قانون مطابق تاسو نه باید د لیکل شوی سرعت نه کم دریوری وکړی **80**

الف. صحیح

ب. غلط

په هغه ساحه کېنې چی د سرعت کومه علامه نه وی او لویه لاره چی ایالت سره وصل کوی هم روان بی نو د زیاد سرعت اندازه ۷۵ میله فی ساعت ده. **81**

الف. صحیح

ب. غلط

په هغه ساحه کېنې چی د سرعت کومه علامه نه وی او ساحه هم د مکتب، د اوسیدو کورونه، او یا تجارتي ساحه ده نو سرعت: **82**

الف. ۱۵ میله فی ساعت

ب. ۱۰ میله فی ساعت

ج. ۳۵ ميله في ساعت

د. ۴۵ ميله في ساعت

۳/۲

۸۳.۱ کله چی یو دایروی سرک (څلور لاری) ته ورسیری، نو باید څه وکړی



الف. په خلکو باندی هارن ووهی چی پوه شی تاسو دایروی سرک ډرپوری کوی

ب. باید نی خوا ته خلکو او بایسکل والار ته متوجه اوسی

ج. مخکی له دی چی دایری ته داخل شی ودریری

د. د خپل موټر چپه اشاره ولگوی چی نور موټر بوه شی چی تاسو کومه خوا ته ځی

۲. ۸۴ کله چی د خپل کور سرک نه یا فرعی سرک نه عمومی سرک ته وځی نو تاسو ضرورت نشته چی نورو موټرو یا پیاده خلکو ته ودریری یا متوجه اوسی

الف. صحیح

ب. غلط

۳. ۸۵ هغه ډرپور چی څلور لاری ته په یو وخت کښی بل ډرپور سره رارسیدلی وی نو د چپ خوا ډرپور حق اولیت لری اول حرکت وکړی

الف. صحیح

ب. غلط

۴. 86 کله چی تاسو ډرپوری کوی نو په لاره کښی درته د ایمرجنسی موټر یا عاجل رو موټر رازی نو تاسو باید څه ډول عکسل العمل وښایی

الف. خپل سرعت کم کړی

ب. خپل سرعت ته ادامه ورکړی

ج. عاجل باید خبر خواته وگورئ او د سرف په حالتونو خواته شی لرغلو د ایمرجنسی موټر خبر شی

د. په راتلونکی څلور لاره کښی باید سرک تبدیل کړی

۵. 87 کله چی تاسو ته د ډرپوری په وخت کښی د جنازی مراسم موټری رازی، تاسو باید څه وکړی؟

الف. باید په احتیاط سره د سرک پر غوا نه شی

ب. باید په سرعت سره د جنازی مراسمو نه تیر شی

ج. د جنازی په مراسمو کښی دننه ورگډ شی

د. باید ترافیکی اشاری او علامی مراعت کړی او د پولیس افسر پسی و نه گرځی

۶. 88 ستا په مخکی یو پیاده یا بایسکل والا تیریری او پیاده رو کومه علامه نلری تاسو باید څه وکړی

الف. همیشه باید پیاده ایستو او بایسکل والا ته باید سرحه اوسی

ب. په احتیاط سره په پیاده کس حرکت ور وکړی

ج. سرعت مو کم کړی او پیاده کس یا بایسکل والا ته احتاریه وکړی

د. خپل هارن ووهی

۷. 89 پیاده کسان غواړی چی سرک باندی تیر شی او تاسو ته ضرورت نشته چی موټر ورته ودری

الف. صحیح

ب. غلط

۸. 90 کله چی یو ډرپور له فرعی سرک نه په ننوتونکی په واسطه عمومی سرک سره یوځای کیږی نو تاسو حق اولیت لری

الف. صحیح

ب. غلط

۳،۳

۱. 91 کله چی له بل موټر نه مخکی کیږی باید:

الف. د بل موټر پسی نږدی ورشی

ب. باید وگورئ چی مخکی شته او په هغه ځای کښی چی تاسو غواړئ له مخکی وگورئ او د موټر انزوا ولگورئ

ج. په کراره شی چی خانته خای لوی کړی او بیا مخکی شی

د. هارن ووهی او خپل تیز چراغونه ولگوی

۹۲. ۲. مخکی له دی چی چپ یا بنی خوا ته تاو شی یا وگرخیزی نو باید د موټر اشاره مو ۱۰ نه تر ۱۵ ثانویو مخکی ولگوی

الف. صحیح

۹۳. ۳. د درپوری په وخت چی غواری چپ خوا ته تاو شی یا وگرخی نو باید:

الف. باید لین تغیر کړی

ب. باید په مکمله توگه ودرپوری

ج. باید په چپ لور کورنۍ لور سره فریاد وکړی

د. هارن ووهی

۹۴. ۴. کله چی خپل لین ته تغیر ورکوی نو باید:

الف. باید صحیح اشاره مو ولگوی

خپلی همغی خوا ته په شیشه کبني وگوری او په تیزی سره د خپلو اوږو له طرفه هماغه خوا ته وگوری

همغه خواته وگوری چی په کبني موټر روان نه وی

۹۵. ۵. کله چی تاسو گوری چی یو موټر ستاسو د موټر نه مخکی کپیری، تاسو باید:

خپل سرعت هماغه شان وساتی یا لږ په کراره شی

چپ خوا ته شی چی موټر در نه مخکی نه شی

خپل سرعت زیاد کړی

بنی خوا ته شی او ودرپوری

۹۶. ۶. په ویرجینیا کبني د موټر نه د مخکی کیدو پر وخت خپل سرعت زیاتول غیر قانونی دی

صحیح

غلط

✓ ۹۷. ۷. که چیری موټر په یو مسیر روان وی اگر چی سرک د بیلونکی په واسطه جدا شوی وی ، د مکتب له بس نه مخکی کیدل په عمومی سرک غیر قانونی دی

صحیح

غلط

۹۸. کولای شی چی موٽر نه په بنی لاس هم مخکی شی که:

الف د سرک غاری نه کولای شی چی استفاده وکری

ب هغه موٽر چی ستاسو په مکې ده غواری چی جیب لاس ته راو اوری

ج که ډریوری اشاره وکری چی کولای چی مخکی شی

د خپل هارن ووهی یا چراغونه وپړکوی

۹۹. د ډریوری په وخت کبني چی کله تاویری ضرور نه ده چی خپلی د موٽر اشاری ولگوی

صحیح

غلط

۳/۴

۱۰۰. کله چی په سرعت یا سرکت کبني تغیر راخی نو ډریوران نه باید خپلی فاصلی ته تغیر ورکری

صحیح

غلط

۱۰۱. کله چی په وچ سرک باندي د ۳۵ میله فی ساعت نه کم ډریوری کوی نو باید کوم قانون مراعت کری

یو ثانیه یی قانون

دری ثانیه یی قانون

څلور ثانیه یی قانون

دوۍ ثانیه یی قانون

۱۰۲. ددی له خاطره چی تاسو نه شاته موٽر په خطر کبني نه وی نو تاسو باید په مناسبه توگه فاصله او سرعت وساتی

صحیح

غلط

۱۰۳. که چیری موٽر مو ضعیفه وی یا په خرابه حالت وی او هوا هم خرابه وی، ترافییک زیاد وی، او سرک هم خراب وی نو باید څه وکری؟

خنګ ته ودریوری ترڅو حالت ښه شی

د لیکل شوی سرعت نه ۱۵ میله فی ساعت کم ولاړ شی

نه تر ۱۰ یانیو پوری مخکی د موٽر نه توجه وکری

د موټرو نه فاصله د معمول نه زیاته وساتی

۱۰۴. ډردی تعقیبول څه ته وایی

بل موټر ستاسو په خوا کښی

دری موټرونه په یو مسیر روان وی

یو موټر بل موټر د شاله خوا نه وهی

د ریور تاسو پسی شانه ډیر نژدی راروان دی یا تعقیوی

۱۵۴.۶ په هر حالت کښی فاصله زیاتولی شی مگر غیر د:

کله چی د یو موټر سایکل پسی وای

کله چی په خرابه هوا یا زیاد ترافیک کښی ډیریوری کوی

کله چی تیز سرک ته ننوخی

کله چی تیز سرک نه راوخی

۱۵۶.۷ کله چی یو موټر تاسو پسی ډیر نژدی راخی نو تاسو باید څه وکری

ناڅاپه بریک ونیسی

په کراره بریک ته اشاره ورکری او موټر په کراره کوی

مکمل ودیږی

تیز شی

۱۵۷.۸ کله چی تاسو په یو وچه سطح بانندی د ۴۶ نه تر ۷۰ میله فی ساعت رفتار لری نو باید له کوم قانون څخه استفاده وکری

د څلورو یانیو قانون

د دریو یانیو قانون

د پنځه وو یانیو قانون

د دوو یانیو قانون

۱۵۸.۹ د ډیریور په حیث، په کوم وخت کښی باید تاسو فاصلی ته تغیر ورکری

په شپه کښی

په سهر وختی کښی

کله چی ترافیک زیاد وی

کله چی په سرک بانندی حالات او سرعت تغیر کوی

۳/۵

۱۵۹.۱ څنگه کولای شو چی په ښه توگه څنگ یا په خوا کښی موټر ووینو

له دواړو عقب او څنگ شیشو نه باید استفاده وشي

سر تاوول او د اوږو په سر کتل چې وگورو په خوا کښي مو موټر نشته او بیا له موټر څخه مخکي شو

عقب شیشي دوباره جوړول

د څنگ شیشي جوړول

110. 2. په څنگ کښي موټرو ته نه کتل پدې معنی ده چې بل څوک په خوا کښي تا نه وینی

صحیح

غلط

111. 3. تکره ډریوران ۲۰ نه تر ۳۰ ثانیه پوری وړاندی گوری

صحیح

غلط

112. 4. هغه ساحه چې تاسو یی د خپل موټر څخه نشی کتلای

د کمزوری نظر ساحه ده

کوگ اوگ سرک ده

هغه ساحه ده چې تاسو په عقب شیشه هم نه بشکاری

113. 5. کله چې تاسو بل چاته په عقب شیشه نه بشکاری ، کولای شی چې

هارن وکړی

څنگ ته ودریږی

چراغونه ورکړی

سرعت مو کم یا زیاد کړی

3/6

114. 1. سکوتر په څومره سرعت کولای چې تیز بوزی

۴۵ میله فی ساعت

۵۰ میله فی ساعت

۷۰ میله فی ساعت

۳۵ میله فی ساعت

115. 2. د ټریلر موټر دوه چنده وخت نیسی کله چې:

مخکنی کیری

وڊیری

سرعت اخلی یا تاویری

پاسنی ٽول

۳. ۱۱۶ کله چی اشاره سره وی او شنه شی او پدی وخت پیاده کس په سرک کښی دی نو تاسو باید څه وکری؟

هغو موټرو ته لاره ورکری چی بنی خوا ته تاویری

پیاده کس ته اجازه ورکری چی تیر شی، هغو حق اولیت لری

هغه موټر چی له بنی خوا رازی حق اولیت لری

هغه موټر چی له چپ خوا رازی حق اولیت لری

۴. ۱۱۷ ستاسو موټر پسی یو متوسط ټریلر ټرلی شوی ده، تاسو باید

چراغونه ولگوی چی ترڅو نور موټر پوه شی چی تاسو لین ته تغیر ورکوی

هارن ووهی چی ترسو نور موټر پوه شی چی تاسو لین ته تغیر ورکوی

باید د تاویدو په وخت کښی ډیره فاصله ونیسی

خپل لین ته په هغه شکل تغیر ورکری لکه چی هیڅ ټریلر و نه لری

۵. ۱۱۸ کله چی بایسکل چلوی باید

باید د موټرو په شان ټرافیک مراعت نکری

په موټرو باندی ورخی کوم چی در ته مخی ته درخی

باید د موټرو په شان ټول ټرافیکي قوانین مراعت کری

په پیاده رو کښی وچلوی

۶. ۱۱۹ د موټر سایکل سره په یو لین او خوا په خوا ډریوری وکری

هیڅکله

کله چی مخکی کیری

په شپه کښی

په نری پل باندی

۲۰.۷ | مخکی له دی نه چی ټریلر دخپل موټر پسی وټری نو باید څه وکړی

وگوری چی ټریلر په بڼه ډول سره نښتی یا وصل شوی ده

وگوری چی د ټریلر نښلونکی ژنځیرونه سره په بڼه توگه وصل دی

د ټریلر بریکونه، اشاری وگوری چی په بڼه توگه کار کوی که نه

پاسنی ټول

۲۱.۸ | کله چی یو بایسکل والا ته رسیری یا نژدی کیری نو باید

په کراره شی کله چی بایسکل والا ته رسیری

بایسکل والا ته زیات ځای ورکړی چی تیر شی

اماده اوسی چی ناڅاپه ودریری

پاسنی ټول

۳.۷

۲۲.۱ | کله چی د شپې درپوری کوی او مخی درته یو موټر راشی نو باید په لاندی فاصله کښی مکمل یا فل چراغونه د (high)

beam headlights نه کمزوری چراغونو (low beam) ته واړوی

۲۰۰ فټه

۳۰۰ فټه

۴۰۰ فټه

۵۰۰ فټه

۲۳.۲ | تاسو نشی کولای چی په قانونی توگه خپل موټر پارک کړی

۵۰ فټه ریل گادی ته نږدی

۲۰ فټه څلور لاری ته نږدی

۱۵ فټه اور گول کونکی ته نږدی

پاسنی ټول

۲۴.۳ | کله چی تاسو په شپه کښی بل موټر پسی ورځی نو خپل چراغونه مو باید low beam کښی وی کله چی لاندی فاصله

کښی ورته نږدی وای

۲۰۰ فټه

۳۰۰ فټه

۵۰۰ فټه

۶۰۰ فٽه

۱۴۴.۴ ڪله غواري جي په دوه طرفه ڪوڙه ڪبني موٽر پارڪ ڪري نو بايد

بني خوا ته د سرڪ موٽر پارڪ ڪري

چپ خوا ته د سرڪ موٽر پارڪ ڪري

د ٽائرونو مخه د سرڪ له غاري نه بله خوا وي

ڪولاي شي جي په هره خوا ڪبني موٽر وڌروي

۱۴۵.۵ ڪله جي د سرڪ خطرناڪه ڪيري ددي له پاره جي سرڪ باندي سخت باران ، واوره، او يا يڇڪ دي نو ستاسو اولي ڪار

د سرعت ڪمول دي

ددي خطرونو په باره ڪبني خپل محلي خبري دستگاه ته راپور ورڪري

د سرڪ غاره ڪبني وڌريزي تر سو طوفان خلاص شي

سرعت واخلې ترڇو خپل خاي ته زر ورسيني

۱۴۶.۶ ڪله جي موٽر شاته ڪوي (back up) بايد خان را تاو ڪري او په شيشو ڪبني جي ڄومره ڪولاي شي وگوري

صحيح

غلط

۱۴۷.۷ مخڪي له دي نه جي حرڪت وڪري بايد له ڪوم ڪوم خايه د موٽر واوره لري ڪري

د موٽر له سر يا دپاسه ڇخه

د موٽر له بانٽ ڇخه

د موٽر له شا ڇخه

پاسني ٽول

۱۴۸.۸ د ٽڪر يواخني علت

ڪله جي نور موٽر تاسو و نه ويني

تيز رفتاري

ڪله جي پوه نشي جي ڪوم خاي خطرناڪ ده

ڊير په ڪراره رفتار

۱۴۹.۹ ڪله بايد له مخڪيني چراغونو (headlights) ڇخه استفاده وشي

يو ساعت وروسته د لمر وليدو ڇخه او يو ساعت مخڪي د لمر له ختلو ڇخه

یو ساعت وروسته د لمر ختلو څخه او یو ساعت مخکې د لمر له ولیدو څخه

د لمر له ختلو نه تر لمر ولیدو پورې اوپا موروثه دې حواله ورکړه د لمر له ختلو نه

له ۸ بجو نه د ماښام تر ۸ بجو نه د سهار پورې

۳/۸

۱. ۲۵ ځوانان یا د کمر عمر هلکان نشي کولای چې خپل موټر کنټرول کوي

صحیح

غلط

۲. ۱۲۶ د هغو درپورانو چې نشه وي رفتار یې تقریباً یو شان دی نسبت هغو ته چې ستړی وي

صحیح

غلط

۳. ۱۲۷ په هغه صورت کې چې تاسو نشه وي د نشه یي موادو په علت تاسو باید

گرفتار نشي

د ټکر امکانات مو کم دي

په فارمسي يا د ډاکټر په دفتر کې له محدودیتونو سره مخ کېږي

په هماغه شان جریمه کېږي کوم چې نشه وي د شرابو له خاطرې

۴. ۱۲۸ له ۵۰ نه تر ۵۰ پورې امکانات شته چې تاسو به په ژوند کې د ټکر علت په مو د شرابو نشه وي

صحیح

غلط

۵. ۱۲۹ د شرابو سره مخدره مواد خوړل معمولاً

تأثيرات څو چنده کېږي

هیڅ تاثیر نلري

د شرابو تاثیر کموي

تاسو با خبره ساتي

۶. ۱۳۰ د ۱۲ انټه بیر نوشابه تاثیر د لاندې سره یوشان دی

۱۶ انټه سره

یو روت بیر سره

یو غټ غلب د شرابو یا ۵ انشه شرابه

هیڅ یو

۷. ۱۳۱ یواځنی شی چی د شرابو نشه کموی

یخ شاور ده

وخت ده

تمرین ده

کافی ده

۸. ۱۳۲ کافی، یخ شاور او یا تمرین کولای شی چی ستاسو د شرابو نشه کمه کری

صحیح

غلط

۹. ۱۳۳ کله چی تاسو یوه هوسی ووهی نو

هوسی د پولیسو مرکز ته یوسی

پولیس ته خبر ورکری

موټرو ترافیک مرکز ته خبر ورکری

هیڅ و نه کری

۱۰. ۱۳۴ تحقیقات بنیوی چی د شپي ۱۰ بجو نه تر ۲ بجو د شپي پوری

په هر دریو کبني دوه ډریوران نشه وی

۱۰ فیصده ډریوران نشه وی

په ۱۰ کبني دری ډریوران نشه وی

۲۵ فیصده ډریوران نشه وی

۴/۱

۱۳۵ هغه موټر چی ایر بگ لری تکر نور هم لا خطرناکه کوی

صحیح

غلط

۱۳۶ ماشومان د پیدایښت نه تر دوه کلونو پوری باید په هغه کار سپت کشی چی مخه بی شاته وی کینول شی

صحیح

غلط

۱۳۷.۳ مخکی له دی چی درپوری وکری باید خپل کمر بند مو وتړی

صحیح

غلط

۱۳۸.۴ کله چی یو نفر په موټر کښی نرسره وی او ۱۸ کلونونه یی عمر کم وی نو باید

باید په مناسبه توگه یی کمر بند تړلی وی یا په کار سیټ کښی کښینول شوی وی، فرق نکوی چی ماشوم د موټر په کوم خای کښی دی

په مناسبه توگه په مخکینی سیټ کښی ناست وی او ایربگونه هم روشن وی

باید په مناسبه توگه یی کمر تړلی وی او په مخکینی سیټ کښی ناست وی

کمر یی نه وی تړلی

۱۳۹.۵ د موټر کمر بند باید شاته یا د اوږی لاندی وتړل شی

صحیحغلط

۱۴۰.۶ هر کله چی ماشومان په صحیح توگه تړل شوی وی نور د درپور مسولیت نشته

صحیحغلط

۱۴۱.۷ کوم کس په موټر کښی د ماشومانو د تړلو مسولیت لری

ماشومان

هره سوارلی

درپور

هیڅ یو، ماشومان ضرور ندی چی مصون یا تړلی وی

۱۴۲.۸ د کوم عمر والا ماشومان باید په مصون شکل سره په کار سیټ کښی وتړل شی په هغه موټرو کښی چی له ۱۹۶۸ کال نه

وروسته جوړ شوی وی

۵ کلن

۱۰

۱۲

۸

۱۴۳.۹ که چیری د ماشومانو د تړلو قانون مو مات کړو نو په اول ځل به کومه جریمه وی

۲۵۰ ډالره جریمه

۶ میاشتی په جیل کښی

یو لیکلی اخطار

۵۰ ډالر جریمه

که چیری ډریور د صحی ضرورت له مخی د کمربند له تړلو منع وی نو باید له

خپل پلار او مور نه یی اجازه اخستی وی چی عمر یی له ۱۸ کلنی نه کم دی

د ترافیکو د ملی اداری او عمومی لارو له کارمندانو نه اجازه واخلی

د ویرجینیا د ډی ام وی نه باید اجازه واخلی

ډاکتر نه باید اجازه واخلی

۵/۱

۱۵۰.۱ هغه ډریور چی عمر یی له ۱۸ کلونو کم وی او دری خلی یی د ترافیکی قانون نه خلاف کار کړی وی نو د ۱۰ ورځو

لپاره یی لایسنس رد کیری

صحیح

غلط

۱۵۱.۲ که ستاسو لایسنس رد شوی وی نو کولای چی کار ته او بیر له کاره ډریوری وکړی

صحیح

غلط

۱۵۲.۳ تاسو نه به د ډریوری اجازه واخستل شی که ستاسو لایسنس به په موقتی شکل

ورک شوی وی

رد شوی وی

مسترد شوی وی

۱۵۳.۴ که چیری تاسو له ۱۸ کلونو نه کم وی او ترافیکی جریمه مو ترسره کړی وی نو ډی ام وی به مو مکتب ته معرفی کوی

صحیح

غلط

۱۵۴.۵ که چیری یو نفر د ۲۱ کلونو عمر نه کم وی او په ۰/۲ نشه کښی گیر شی نو هغه د نشه یی موټر چلونکو کښی رازی

صحیح

غلط

۱۵۵.۵ که چیری ستاسی لایستس رد شی نو تاسی ډریوری نشی کولای

صحیح

غلط

۱۵۶.۶ د پولیسو افسر کولای شی چی تاسو په قانونی شکل جریمه کړی که چیری:

که چیری تاسو د یو واز بوتل شرابو سره گیر شی او ددی نښه وښیی چی تاسو په موټر کښی شراب څښلی دی

ستاسو سوارلی شراب څښلی وی

د لیکلی شوی سرعت علامی نه په کراره ډریوری کوی

که تاسو سر واز بوتل د شرابو شا ته په ډاله اچولی وی

۱۵۷.۷ که چیری تاسو د تیز چلونی ټکټ اخستی وی نو محکمه کولای شی چی تاسو نه د لایسنس امتیازات واخلي

صحیح

غلط

۱۵۸.۸ که چیری تاسو د نشی په حالت کښی ډریوری سره گیر شوی یاستی نو محکمه کولای شی چی ۳۰ ورخی د حبس اضافه کړی او یو ماشوم هم تاسو سره په موټر کښی موجود دی

صحیح

غلط

۱۵۹.۹ د خلکو د موټرو د صحیح چلولو مسولیت څوک لری

د ترافیک ملی څلور لارو د مصونیت اداره

والدین د هغه خلکو چی عمر یی ۱۸ کلونو نه کم وی

والدین د هغه خلکو چی عمر یی ۱۸ کلونو نه کم وی

دی ام وی