

# Modell för utredning av läs- och skrivsvårigheter



Reviderad utgåva, 2021

**Ansvarig utgivare:** Svenska Dyslexiföreningen

**Arbetsgrupp, 2021:** Kerstin Hyrefelt, Christer Jacobson, Johanna Kristensson, Anna Refors

Vid kopiering ska källan anges.

Tryck: Tingsryds tryckeri

## Om Svenska Dyslexiföreningen

Svenska Dyslexiföreningen är en ideell riksomfattande organisation som samverkar med och stödjer Dyslexistiftelsen. Föreningen vänder sig i första hand till personer som i sitt yrke möter barn eller vuxna med läshinder, men föreningen är öppen för alla.

### Föreningens syfte är

- att främja forskning om läs- och skrivsvårigheter/dyslexi och förmedla kunskap om vetenskapligt förankrade och/eller beprövade metoder för diagnos och undervisning
- att sprida kunskap och skapa medvetenhet om läs- och skrivsvårigheter/dyslexi bland lärare, övriga skolansvariga, föräldrar, myndigheter, arbetsgivare och andra berörda parter samt
- att förbättra utbildningen om läs- och skrivsvårigheter/dyslexi för speciallärare, specialpedagoger, lärare, skolledare, psykologer, logopedier, talpedagoger, bibliotekarier, elevhälsopersonal och övrig personal

### Detta sker bl.a. genom att

- utge tidskriften Dyslexi – aktuellt om läs- och skrivsvårigheter
- ha en fortlöpande dialog med myndigheter och med arbetsmarknadens parter
- anordna utbildning om läs- och skrivsvårigheter/dyslexi
- stödja projekt kring läs- och skrivsvårigheter/dyslexi

Bli medlem via  
<https://www.dyslexiforeningen.se/>

# Innehållsförteckning

<b>1. Inledning</b>	<b>4</b>
<b>2. Flödesschema för upptäckt, kartläggning och åtgärder</b>	<b>6</b>
<b>3. Förklaring av flödesschemat</b>	<b>7</b>
<b>4. Utredning av språk-, läs- och skrivförmåga</b>	<b>10</b>
<b>5. Innehåll i en mer omfattande utredning</b>	<b>11</b>
<b>6. Stödpunkter vid kartläggning av en tillgänglig lärmiljö</b>	<b>14</b>
<b>7. Till sist</b>	<b>14</b>
<b>8. Referenser</b>	<b>15</b>

# 1. Inledning

En god läsförmåga är grunden för en lyckad skolgång och i förlängningen även för ett framgångsrikt yrkesliv samt för full delaktighet i vårt demokratiska samhälle. Därför är ett av skolans viktigaste mål att se till att alla elever tidigt erövrar denna färdighet. Språk-, läs- och skrivutvecklande aktiviteter ska prägla all undervisning i förskola och förskoleklass. Från förskoleklass ska elevens läsutveckling följas noggrant. Om en elev visar sig ha svårt med läsinläringen är det högst angeläget att uppmärksamma och åtgärda detta redan under det första skolåret genom en strukturerad och evidensbaserad undervisning.

Kompetens för att förebygga, upptäcka, utreda och åtgärda läs- och skrivsvårigheter måste finnas inom skolan. Information från förskola samt överlämning och bedömning från förskoleklass kan ge vägledning om de elever vars utveckling särskilt måste uppmärksammas i ett tidigt skede. Forskning visar att brister i fonologisk och fonemisk medvetenhet kan innebära kommande läs- och skrivsvårigheter. Svenska Dyslexiföreningen rekommenderar därför att alla elevers språkliga medvetenhet, särskilt den fonologiska och fonemiska medvetenheten, undersöks och tränas under året i förskoleklass.

Det är viktigt att läraren

- känner till hur läs- och skrivsvårigheter yttrar sig och identifierar elever med läs- och skrivsvårigheter, eftersom tidig upptäckt kan vara helt avgörande
- reagerar när en elev har dessa svårigheter och inte väntar på att det ska mogna bort
- agerar professionellt, dvs. ser till att kartläggning/bedömning utförs samt att insatser sätts in och genomförs.

Svenska Dyslexiföreningen har utarbetat en modell för kartläggning och utredning av läs- och skrivsvårigheter. Utredningsmodellen bygger på vetenskap och beprövad erfarenhet där vikten av kontinuerlig uppföljning betonas. Modellen kan tjäna som underlag vid utformandet av egna rutiner vad gäller läs- och skrivutredning för huvudman och skola.

Utredningsmodellen fokuserar på läs- och skrivfrämjande arbete, screening, kartläggning och individuell utredning samt adekvata insatser. Men analys på grupp- och organisationsnivå är också nödvändig. Handlingsplaner ska finnas på central och lokal nivå.

En utredningsmodell utformad som ett [flödesschema](#) (sid 6) kan vara till stor nytta och utgöra ett gott redskap för lärare och elevhälsa. De faktiska förhållandena på enskilda skolor kan dock se ut på många olika sätt t.ex. när det gäller tillgång till olika kompetenser och resurser.

Svenska Dyslexiföreningens modell består av olika steg. Det första steget är att ett språk-, läs- och skrivutvecklande arbete ska bedrivas från förskola genom hela skoltiden. Från förskoleklass och uppåt behövs återkommande screening och kartläggningar som för en del elever leder till insatser inom klassen och en undervisning anpassad efter deras behov, som utmynnar i särskild träning och compensation. För elever med komplexa inlärningssvårigheter kan i ett ytterligare steg en fördjupad utredning bli nödvändig. En utredning måste alltid följas av någon form av insats. Att genomföra en utredning som inte leder till någon form av insats är meningslöst.

## Dyslexidefinition

Det finns olika dyslexidefinitioner. Svenska Dyslexiföreningen lutar sig mot den fonologiska förklaringsgrunden av Høien och Lundberg (2013) som SBU utgår från i rapporten [Dyslexi hos barn och ungdomar](#) (2014). Nedanstående version har vissa smärre förändringar.

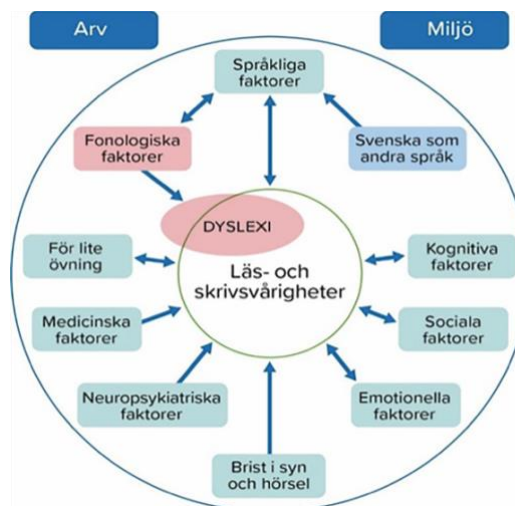
Dyslexi är en svikt i vissa språkliga funktioner, särskilt de fonologiska (fonologi avser språkets ljudmässiga form), som är viktiga för att kunna utnyttja skriftens principer för kodning av språket. Svikten ger sig i första hand tillkänna som svårigheter att uppnå en automatiserad ordavkodning vid läsning. Men den kommer också fram tydligt genom bristfällig stavning.

Sekundära konsekvenser kan innefatta svårigheter med läsförståelse och begränsad läserfarenhet, vilket kan hämma tillväxten av ordförråd och kunskap om omvärlden. Den dyslektiska svikten går i regel i arv i familjen, och man kan anta att en genetisk disposition ligger till grund.

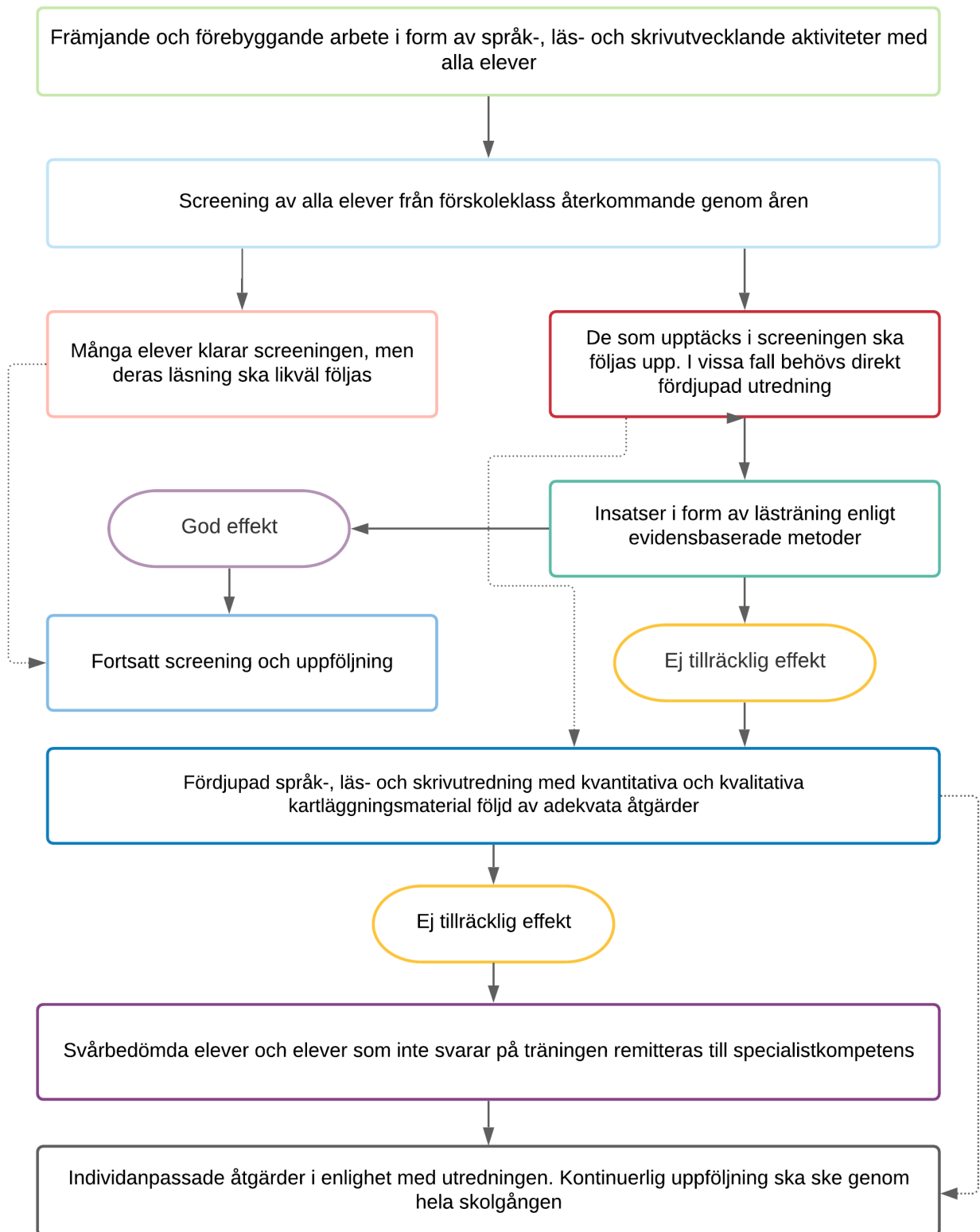
Även om läsningen efter hand och med mycket träning blir acceptabel, kvarstår oftast stavningsproblem. Vid en mer grundlig kartläggning av de fonologiska färdigheterna finner man att svagheten på detta område ofta kvarstår upp i vuxen ålder.

## Orsaker till läs- och skrivsvårigheter/dyslexi

Läs- och skrivsvårigheter kan bero på fler faktorer än dyslexi och dessa kan kombineras på många sätt. Nedan visas en modell som även åskådliggör hur man kan se på läs- och skrivsvårigheter i en samhällelig och pedagogisk ram. Läs mer i "[En modell över läs- och skrivsvårigheter och dyslexi](#)" (Jacobson, 2020).



## 2. Flödesschema för upptäckt, kartläggning och åtgärder



### 3. Förklaring av flödesschemat

#### Främjande och förebyggande arbete i form av språk-, läs- och skrivutvecklande aktiviteter med alla elever

Att kunna läsa, förstå och tala om olika texter, både eftertänksamt och kritiskt, är en individuell rättighet. Ett språk-, läs- och skrivutvecklande arbete inleds redan i förskolan i form av olika språkliga aktiviteter som lägger en grund för ordförråd, ordförståelse, textförståelse etc. Språkliga aktiviteter sker genom hela dagen i alla aktiviteter. Ju fler ord barn kan när de kommer till skolan och ju bättre medvetenhet barn har om att språket inte bara har ett innehåll utan också en yttre form, desto bättre förutsättningar har barnet att utveckla en god avkodningsförmåga och läsförståelse. Barn och elever som tidigt uppfattar och kan laborera med språkets enskilda ljuddelar samt kan koppla rätt ljud till rätt bokstav har goda förutsättningar att lyckas i sin läs- och skrivinläring. Denna fonologiska och fonemiska medvetenhet har visat sig ha stort samband med den tidiga läs- och skrivutvecklingen.

Den tidiga formella läs- och skrivinläringen som sker i åk 1 är också avgörande för den kommande läs- och skrivförmågan och har vid denna ålder i många fall ett högre samband med den fortsatta läs- och skrivutvecklingen (Furnes & Samuelsson, 2011). Redan under höstterminen åk 1 måste de elever som inte "knäcker koden" eller som på andra sätt upplever stora svårigheter i mötet med skriftspråket fångas upp för att det direkt ska kunna sättas in riktade insatser som grundar sig i strukturerad evidensbaserad undervisning. Läs- och skrivförmågan är inget som "mognar fram".

#### Screening av alla elever från förskoleklass återkommande genom åren

Bedömning av läsförmåga görs informellt genom att läraren lyssnar på när eleven högläser och följer elevens stavningsförmåga. Alla elevers läs- och skrivförmåga behöver emellertid även kartläggas med hjälp av standardiserade och normerade screeningmaterial. En screening är en kartläggning som görs med alla elever. Denna genomförs gärna av klassläraren som då får en god bild av sina elevers läs- och skrivutveckling. Oftast tar den kort tid att genomföra och är ett grovmaskigt nät för att snabbt upptäcka om elever befinner sig i någon typ av språk-, läs- och skrivsvårighet eller i riskzonen för att utveckla läs- och skrivsvårigheter. Screening bör göras återkommande under skolåren för att följa elevernas läs- och skrivutveckling. Detta för att vara säker på att eleven klarar av att läsa på en för åldern acceptabel nivå samt för att identifiera och uppmärksamma de elever som behöver utredas vidare.

## Många elever klarar screeningen, men deras läsning ska likväl följas

Vid screening kommer många elever prestera tillräckligt bra i förhållande till sin ålder och har inte behov av speciella åtgärder. Med detta sagt, behöver fortfarande ALLA elevers läs- och skrivutveckling följas nogsamt, då många elever klarar den första läs- och skrivinläringen bra. Vissa kan trots en acceptabel avkodningsförmåga i tidiga år senare få stora svårigheter i att ta till sig och processa större mängder av text.

## Fortsatt screening och uppföljning

Screening behöver göras återkommande under skolåren även med elever som tidigare haft tillfredsställande resultat. En del elever klarar den första läs- och skrivinläringen bra. Somliga kan, trots en god avkodningsförmåga de första åren, ändå få bekymmer senare då de ställs inför uppgiften att läsa större mängder text. Vissa elever har klarat de första årens läsning genom att de memorerat innehållet eller hänger upp handlingen på illustrationer. Andra elever kan fastna i den fonologiska (ljudande) läsningen, och klarar inte att övergå till att läsa ortografiskt (dvs. att ord känns igen snabbt och läses automatiskt), vilket får till följd att läshastigheten blir låg. Om då inte arbetsminnet och ordförståelsen räcker till hinner de inte uppfatta textens innehåll och budskap vilket gör att de inte förstår det de läser.

## De som upptäcks i screeningen ska följas upp. I vissa fall behövs direkt fördjupad utredning

Vid genomförande av screening kan elever få låga resultat av olika anledningar. Resultaten måste därför följas upp och analyseras. Det är viktigt att säkerställa att testen genomförts korrekt och att eleverna fått möjlighet att arbeta ostört. Vid analys är det viktigt att ta reda på vilken sorts hjälp/träning eleven (beroende på årskurs) har erbjudits och svarat på tidigare. Vissa läs- och skrivsvårigheter som upptäcks i olika test kan faktiskt bero på för lite träning. Alla elever som har låga eller oväntade resultat behöver kartläggas individuellt med mer förfinade kartläggningsmaterial, oftast av speciallärare eller specialpedagog. Om screeningresultaten indikerar att en elev befinner sig i riskzon för språk-, läs- och skrivsvårigheter görs en fördjupad utredning direkt för att utreda vilka åtgärder som bör vidtas.



## Insatser i form av lästräning enligt evidensbaserade metoder

Elever som av olika anledningar får låga resultat på screeningen och som bedöms behöva stöd ska omedelbart erbjudas träning av fonologisk/fonemisk medvetenhet eller intensiv lästräning som baseras på evidensbaserade metoder (som t.ex. strukturerad fonem-grafemkoppling). För mer information kring evidensbaserade metoder se Svenska Dyslexiföreningens skrifter "[Skapa förutsättningar för en god läs- och skrivförmåga](#)" (Hyrefelt, 2017) resp. "[Stärk läs- och skrivförmågan](#)" (Hyrefelt, 2019).

## Fördjupad språk-, läs- och skrivutredning, med kvantitativa och kvalitativa kartläggningmaterial, följd av adekvata åtgärder

Om tidigare insatser inte haft tillräcklig effekt är det viktigt att göra en [fördjupad läs- och skrivutredning](#) (sid 10) för att utreda vilka insatser skolan bör vidta. Ofta behövs intensiv och systematisk läs- och skrivträning samt kompensation i form av assisterande teknik. Det är viktigt att insatserna utvärderas kontinuerligt samt justeras och förfinas efter hand.

## Svårbedömda elever och elever som inte svarar på träningen kan behöva utredas av specialistkompetens

Det finns elever med komplex problematik som kräver en bredare språk-, läs- och skrivbedömning av specialistkompetens som kanske inte finns inom den egna skolan. Det är inte ovanligt att även andra faktorer, t.ex. koncentration, språkliga svårigheter m.m. påverkar läs- och skrivförmågan, s.k. komorbiditet.

## Individanpassade åtgärder i enlighet med utredningen. Kontinuerlig uppföljning ska ske genom hela skolgången

Efter en utredning ska individanpassade åtgärder ges utifrån utredningens resultat och analys. Eleven kan behöva intensiv systematisk språk-, läs- och skrivträning. Assisterande teknik, såsom talsyntes, rättstavningsprogram, inläst litteratur etc. måste erbjudas under tiden eleven utvecklar sin läs- och skrivförmåga. Det är mycket viktigt att eleven får utbildning i och lär sig behärska tekniken i flera olika sammanhang. Assisterande teknik kan vara avgörande för många elevers framgång och självkänsla. Assisterande teknik innebär t.ex. teknik som på något sätt kan kompensera för en svårighet så att eleven kan utvecklas och lära i alla ämnen. Tekniken behöver introduceras tidigt och för alla elever, men ska aldrig ersätta adekvat läs- och skrivinläring. Med tidigt avses att de olika verktyg som finns behöver kännas bekväma och invanda innan större problem uppstår. Anledningen att

introducera alla elever till assisterande teknik är bl.a. att komma ifrån den stigmatisering som ofta är förknippad med särskilda hjälpmedel. Alla elever med god språk-, läs- och skrivförmåga kan dessutom dra nytta av olika typer av assisterande teknik i ett språk-, läs- och skrivutvecklande perspektiv, men tekniken får inte bli en "genväg" så att de inte utvecklar sin läs- och skrivförmåga fullt ut. Här gäller det att hitta en balans.

Kontinuerlig uppföljning av läs- och skrivförmågan ska ske genom hela skolgången. Läs mer i skriften "[Stärk läs- och skrivförmågan](#)" (Hyrefelt, 2019).

**Oavsett orsak ska alla elever vars läs- och skrivförmåga inte utvecklas på ett åldersadekvat sätt få den hjälp de behöver**

## 4. Utredning av språk-, läs- och skrivförmåga

Nedan följer en utredningsgång som är vanlig vid utredning av språk-, läs- och skrivförmåga. Flera olika yrkeskategorier kan göra läs- och skrivutredningar. Kompetensen för att göra läs- och skrivutredningar skiljer sig åt mellan olika personer i samma yrkesgrupp. Förutsättningar för hur utredningar görs skiljer sig även åt över landet.

För eleven är det bra om utredningen görs så nära eleven som möjligt, eftersom det då blir lättare att finna adekvata åtgärder och få dem verkställda. Kompetens är emellertid viktigare än närhet, bara innehållet i utredningen kan omsättas i pedagogisk praktik. Vissa delar i en utredning kan i allmänhet utföras av många yrkeskategorier, medan andra delar (t.ex. en mer omfattande språklig utredning eller begåvningsutredning) görs mer yrkesspecifikt av bl.a. logoped eller psykolog. Bakgrundsbeskrivning (anamnes) skall göras oavsett vilken yrkeskategori som gör utredningen. Det är viktigt att rutiner skapas angående vem som ansvarar för helheten avseende utredning och åtgärder.

### Att ställa dyslexidiagnos

Att ställa en dyslexidiagnos är i Sverige inte reglerat i någon författning. Den person som har tillräcklig kunskap om funktionsnedsättningen och kompetens i utredningsförfarande kan ställa diagnosen *Specifika läs- och skrivsvårigheter/dyslexi*. I praktiken görs den oftast av speciallärare/specialpedagog eller logoped (SPSM, 2020). Logopeder kan även ställa den medicinska diagnosen *Specifik läs- och skrivsvårighet (F81.0)* enligt ICD. En medicinsk diagnos är emellertid inte nödvändig. Alla elever med läs- och skrivsvårigheter ska erbjudas adekvata insatser.

## Vid val av utredningsmaterial

Det finns både normerade och icke-normerade test. När det gäller screeningtester för större grupper bör man i möjligaste mån välja normerade tester. I en fördjupad utredning på individnivå används ofta även kvalitativa (icke-normerade) tester. När man ska välja ett screening- eller utredningsmaterial bör följande beaktas. Dessa faktorer beskrivs i testets manual eller handledning. Det är betydelsefullt att den som genomför, rättar och analyserar testet noga har läst och begrundat manualen eller handledningen.

- **Testets reliabilitet:** Reliabilitet visar på mätsäkerhet eller tillförlitlighet. Det uttrycks i ett sambandsmått, en reliabilitetskoefficient, som kan bli högst +1. Ju högre reliabilitetskoefficient desto säkrare är det erhållna testresultatet. En reliabilitetskoefficient på 0,70 brukar ofta anges som en nedre gräns för acceptabel reliabilitet.
- **Testets validitet:** Validiteten handlar om att testet mäter de färdigheter det avser att mäta.
- **Normgruppens storlek och representativitet:** Är normgruppen tillräckligt stor och är den adekvat för den grupp som screeningen ska omfatta?
- **Tidpunkt för normeringen:** Tidpunkten för normeringen bör överensstämma någorlunda väl med tidpunkten då testningen ska genomföras om man vill göra jämförelse med en normgrupp. Särskilt viktigt är detta då det gäller elever i de lägsta skolåren. När tester används på individnivå görs detta givetvis under hela året. Resultatet tolkas och analyseras då även kvalitativt.

## 5. Innehåll i en mer omfattande utredning

### Bakgrundsbeskrivning (anamnes) från vårdnadshavare, lärare/pedagog och elev

Beskrivningen bör ge upplysning om ärftlighet, tidig språkutveckling, koncentrationsförmåga, kamratrelationer, tidigare skolgång, syn och hörsel, självbild m.m. Även intressen och starka sidor hos eleven ska lyftas fram. Vilken läs- och skrivundervisning har eleven fått och hur har eleven svarat på tidigare läsundervisning? Har eleven intresse för att läsa eller lyssna på böcker? Finns det andra och tidigare utredningar? Har eleven ett annat eller flera andra modersmål? Hur den pedagogiska miljön ser ut är alltid av stor vikt vid kartläggning och utredning.

En stor andel elever har sin skolgång på ett annat språk än modersmålet/modersmålen. Vid utredning av läs- och skrivsvårigheter är det då av största vikt att beakta modersmålet.

## Läs- och skrivutredning i ett flerspråkigt perspektiv

För att få en bild av den flerspråkiga elevens språkutveckling bör man observera eleven utifrån samtliga aktuella språk. I arbetet med olika insatser samverkar klasslärare, modersmållärare och specialpedagog/speciallärare tillsammans med elev och föräldrar. SPSM tillhandahåller f.n. [utredningsmaterial](#) på spanska, arabiska, polska och somaliska. Läs- och skrivsvårigheter på ett andraspråk kan i många fall röra sig om för lite exponering för det nya språket. En faktisk läs- och skrivsvårighet av dyslektisk art uppträder alltid på samtliga språk. Den som utreder samarbetar med modersmålläraren vid en utredning av läs- och skrivsvårigheter på elevens olika språk.

## Bedömning av olika färdigheter och förmågor avseende språkliga funktioner

- Språkförståelse: förståelse för olika grammatiska strukturer, inferens och impressivt ord- och begreppsörråd.
- Hörförståelse av ord och hela texter.
- Expressiv förmåga: uttal, ordförråd, ordmobilisering, RAN (rapid automatized naming), artikulation i spontantal och vid enstaka fonologiskt svåra ord.

## Bedömning av fonologisk och fonemisk medvetenhet

- syntes (sätta ihop ljud till ett ord)
- segmentering (dela upp ett ord i ljuddelar)
- deletion (t.ex. ta bort /r/ från "råtta")
- korrekt, säker och automatiserad fonem-grafemkoppling (ljud-bokstavskoppling)

## Bedömning av läsförmåga

- Avkodning: Högläsning av nonord, ord och löpande text. Test finns även för att bedöma avkodning genom tyst läsning. Både fonologisk (ljudande) och ortografisk (helords) avkodning ska bedömas. Kvalitativ analys av ev. läsfel görs.
- Lëshastighet: Högläsning av enstaka ord utan kontext, högläsning och tystläsning av löpande text. Det är viktigt att tydliggöra typ av läsning (av ovanstående) som har registrerats. Även flyt av läsning bör bedömas samt intonation och rytm i läsningen. Kvalitativ analys av ev. läsfel görs.
- Läsförståelse: Förståelse för enstaka ord, meningar och löpande text. Förmågan till informationssökning, tolkning samt analys och reflektion.

## Bedömning av skrivförmåga

- Stavning efter diktamen av ord, nonord och meningar. Kvalitativ analys av ev. stavfel.
- Skriftlig uttrycksförmåga av egen text. Kvalitativ analys av ev. stavfel.

## Bedömning av minnesförmåga

- Auditiv minnesförmåga (korttidsminne och arbetsminne)
- Visuell minnesförmåga (korttidsminne och arbetsminne)

## Övrigt

- Öga-handkoordination för att bedöma visuo-motorisk förmåga
- Automatiseringsförmåga/sekvensminne av t.ex. alfabetet, månaderna och multiplikationstabellen
- Koncentrationsförmåga i testsituationen

## Resultatbedömning, analys och sammanfattning

Efter en utredning skrivs en mottagarvänlig sammanfattning av de olika resultaten som framkommit. I en resultatbedömning görs en analys och summering. Det är viktigt att analysera olika typer av läs- och skrivfel för att kunna sätta in adekvata insatser.

Uppkommer det efter en utredning svårtolkade resultat kring andra förmågor eller färdigheter som väcker funderingar kan man behöva koppla in ytterligare kompetens, såsom logoped, psykolog, kurator, skolläkare etc.

## Åtgärdsförslag

Åtgärdsförslag bör ges på såväl organisations-, grupp- som individnivå. Åtgärder bör föreslås vad gäller individuell träning, anpassningar i klass/grupp samt assisterande teknik. Assisterande teknik ska användas under tiden eleven lär sig att läsa och skriva, men kan även behövas i ett längre perspektiv. Tekniken får emellertid inte ersätta läs- och skrivträning, men behövs i många fall för att eleven ska kunna utvecklas i alla skolämnen.

## 6. Stödpunkter vid kartläggning av en tillgänglig lärmiljö

- Undervisningsmiljö
- Gruppstorlek
- Organisation av läs- och skrivinsatser
- Tillgång och utbildning i assisterande teknik både för elev och lärare
- Kompetens på skolan om effektiva, evidensbaserade läsinläsningsmetoder och läs- och skrivsvårigheter/dyslexi
- Fortbildningsmöjligheter för personal
- Rutiner för tidig upptäckt, insatser samt uppföljning
- Handlingsplan på skolan för att följa alla elevers läs- och skrivutveckling på ett strukturerat och systematiskt sätt. Handlingsplanen behöver vara känd och efterlevas av alla lärare
- Elevens kännedom om mål och kunskapskrav
- Elevens ansvar för sitt lärande
- Möjlighet att erbjuda olika vägar till lärande samt redovisning av kunskaper
- Möjlighet att skilja lästräning från kunskapsinhämtning
- Tillgång till inläst skönlitteratur och inlästa läromedel

## 7. Till sist

Svenska Dyslexiföreningen hoppas att denna skrift ger inspiration till huvudmän och skolor att få en god rutin i arbetet med att ge alla elever möjlighet att uppnå sin optimala läs- och skrivförmåga.

## 8. Referenser

Furnes, B., & Samuelsson, S. (2011). Phonological awareness and rapid automatized naming predicting early development in reading and spelling: Results from a cross-linguistic longitudinal study. *Learning and Individual Differences*, 21, 85-96.

Hyrefelt, K. (2017) *Skapa förutsättningar för en god läs- och skrivförmåga. Genomtänkta insatser förebygger läs- och skrivsvårigheter*. Svenska Dyslexiföreningen.

Hyrefelt, K. (2019) *Stärk läs- och skrivförmågan! Exempel på läs- och skrivfrämjande insatser*. Svenska Dyslexiföreningen.

Høien, Torleiv & Lundberg, Ingvar (2013). *Dyslexi: Från teori till praktik*. Stockholm: Natur & Kultur.

Jacobson, C. (2020). En modell över läs- och skrivsvårigheter och dyslexi. *Dyslexi – aktuellt om läs- och skrivsvårigheter*. 2020(1), sid 20-27.

SBU. (2014). *Dyslexi hos barn och ungdomar – tester och insatser. En systematisk litteraturöversikt (225)*. Statens beredning för medicinsk utvärdering.  
<https://www.sbu.se/sv/publikationer/SBU-utvarderar/dyslexi-hos-barn-och-ungdomar---tester-och-insatser/>

SPSM (2014). Flerspråkig kartläggning av avkodning och läsning.  
<https://www.spsm.se/funktionsnedsattningar/las--och-skrivsvårigheterdyslexi/flersprakig-kartlaggning-av-avkodning-och-lasning--ett-kartlaggningsmaterial/>

SPSM (2020). Vem har rätt att göra en dyslexiutredning? <https://www.spsm.se/stod/fraga-en-radgivare/filmade-fragor-och-svar/vem-har-ratt-att-gora-en-dyslexiutredning/>

*Denna skrift kan rekvireras från:*

**Svenska Dyslexiföreningen**  
**Spånga torg 4**  
**163 51 Spånga**

E-post: [kansliet@dyslexiforeningen.se](mailto:kansliet@dyslexiforeningen.se)

Skriften finns också på vår hemsida  
<https://www.dyslexiforeningen.se/>

Följ oss på Facebook [@Dyslexiföreningen](#)

Vid kopiering ska källan anges.