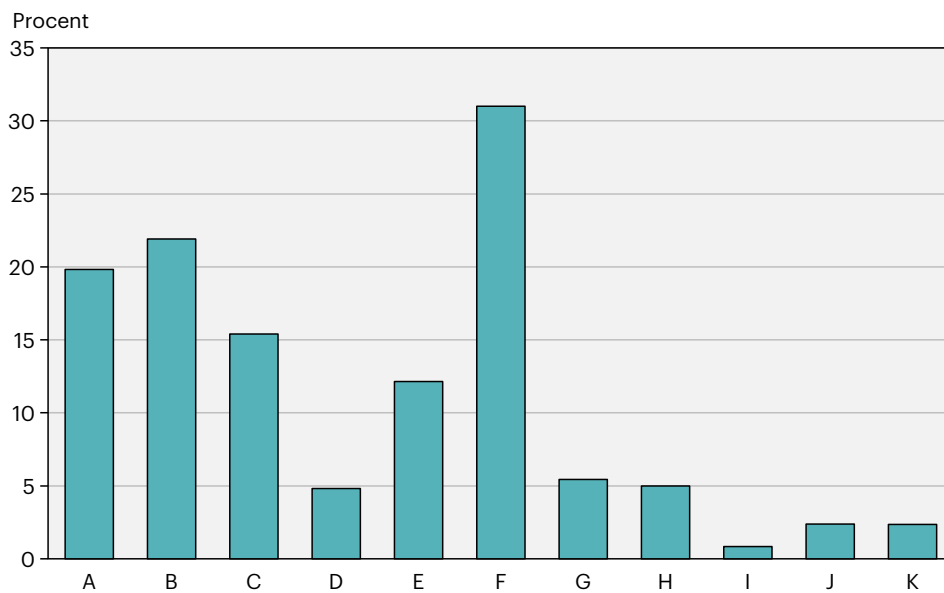


# Strukturella löneskillnader



En (o)fullständig bild av löneskillnader 2017

# Innehåll

En (o)fullständig bild av löneskillnader 3

Kön bestämmer lön 6

Metod 8

Yrken med likvärdiga krav 13

Rapporten har tagits fram av Lönelotsarna som ett bidrag till debatten om de strukturella löneskillnaderna mellan kvinnor och män på arbetsmarknaden. Vi tre som genomfört studien har i våra olika uppdrag inom det arbetsmarknadspolitiska området kunnat konstatera hur den systematiska nedvärderingen av kvinnodominerade yrken får fortsätta, år efter år. Det kallas värdediskriminering och är ett allvarligt samhällsproblem som måste få en hållbar lösning. Vi har i den här rapporten följt diskrimineringslagens anvisningar om att jämföra kvinnodominerade yrken med andra yrken som inte är kvinnodominerade men likvärdiga. Beräkningarna är gjorda på nationell nivå för att påvisa strukturen. Vi förespråkar nationell samordning och en strategi med gemensamma insatser från staten, arbetsgivarna och facken.

# En (o)fullständig bild av löneskillnader

Enligt [diskrimineringslagen](#) ska alla arbetsgivare årligen kartlägga och analysera löneskillnader mellan kvinnor och män i arbeten som är att betrakta som lika eller likvärdiga. Syftet med att också kartlägga likvärdigt arbete är att upptäcka och åtgärda strukturella löneskillnader, det vill säga löneskillnader som beror på att kvinnors arbete värderas lägre än mäns och som leder till att löner i yrken med många kvinnor konsekvent är lägre än i andra jämförbara yrken.

Medlingsinstitutet har i uppdrag att analysera löneutvecklingen ur ett jämställdhetsperspektiv och följer varje år upp löneskillnaderna mellan kvinnor och män. Årets rapport anger att löneskillnaden mellan kvinnor och män är 4,3 procent. Det är viktigt och bra att dessa beräkningar görs och kan sägas vara ett övergripande mått på hur väl arbetsmarknadens parter lyckas med att utjämna löneskillnader. Men eftersom ingen analys görs av likvärdiga yrken ger uppföljningen en ofullständig bild där de stora strukturella löneskillnaderna inte fångas in. Att detta underlag saknas gör att det inte går att bedöma hur effektiv lagstiftningen är och om den osakliga nedvärderingen av kvinnodominerade yrken ökar eller minskar.

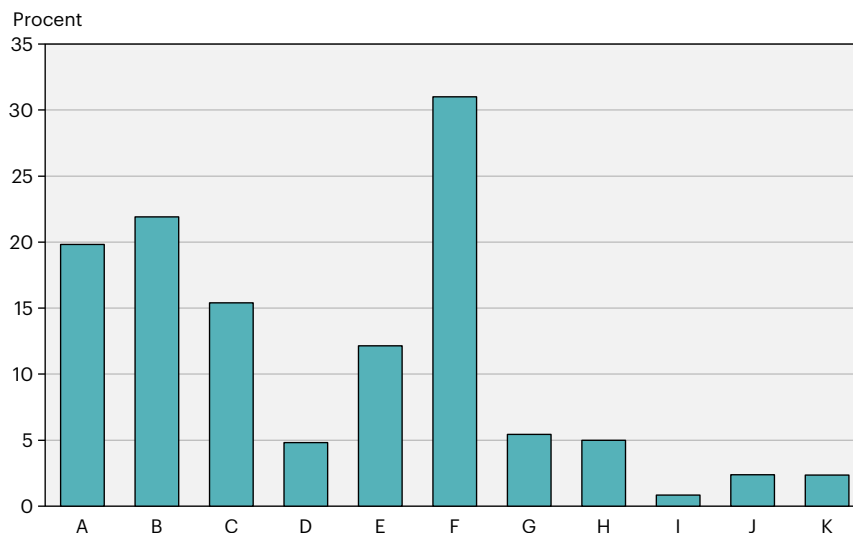
För att göra bilden fullständig har expertgruppen Lönelotsarna analyserat löneskillnader mellan kvinnodominerade yrken och andra yrken som inte är kvinnodominerade utifrån de kriterier som lagstiftningen anger. Vi har arbetsvärderat totalt 369 yrken och beräknat storleken på den strukturella löneskillnaden.

Värderingen har gjorts genom att yrkenas krav såsom utbildning och färdigheter, ansvar, ansträngning och arbetsförhållanden har vägts samman. Beroende på yrkets kravnivå har det poängsatts och grupperats från A till K. Yrkena inom respektive grupp är att betrakta som likvärdiga och en hög poängsumma reflekterar en hög kravnivå i yrket. I grupp A finns de yrken som sammantaget har de högsta kraven och därefter är yrkena grupperade i fallande ordning. Totalt omfattar de värderade yrkena drygt 3,5 miljoner anställda på den svenska arbetsmarknaden.

I varje grupp av likvärdiga yrken har en indelning gjorts i yrken som är kvinnodominerade och andra yrken som är mansdominerade eller har en jämn könsfördelning. Resultatet visar att skillnaden mellan den genomsnittliga lönen i kvinnodominerade yrken och

övriga jämförbara yrken är 14 procent eller 4 900 kronor. Skillnaden varierar mellan grupperna, se diagrammet.

### Genomsnittlig löneskillnad i procent mellan kvinnodominerade yrken och övriga yrken i likvärdiga grupper 2017



I **grupp A** finns yrken som kräver lång högskoleutbildning och där det finns höga krav på ansvar för materiella värden eller människor. Exempel på kvinnodominerade yrken i den gruppen är psykologer och barnmorskor. Andra yrken i gruppen är civilingenjörer (mansdominerade) och läkare (jämn könsfördelning). Den genomsnittliga löneskillnaden mellan kvinnodominerade yrken och övriga yrken är 9 700 kronor (20 procent).

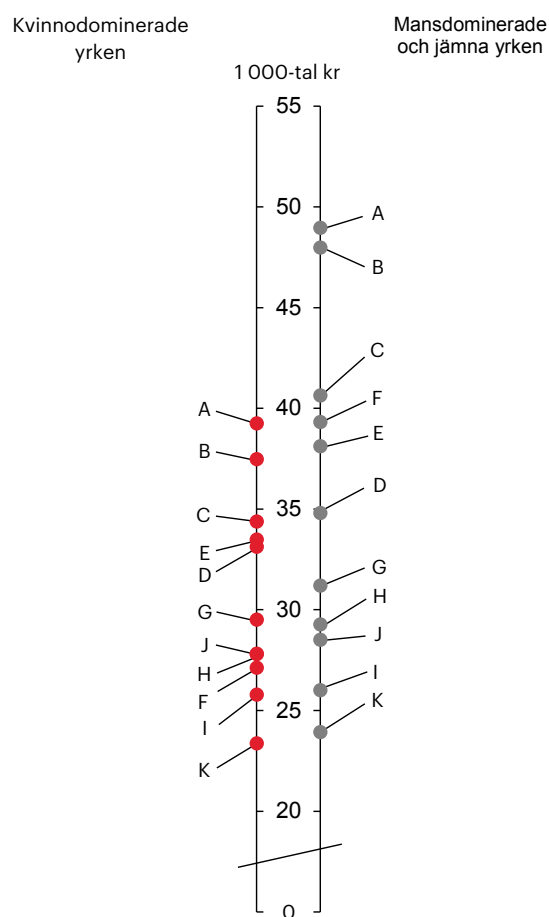
De flesta yrken i **grupp C** kräver högskoleutbildning. Några exempel på stora kvinnodominerade yrken är grundskollärare, grundutbildade sjuksköterskor, personal- och HR-specialister. Exempel på mansdominerade och jämna yrken är ingenjörer, tekniker, systemutvecklare och gymnasielärare (jämn könsfördelning). Den genomsnittliga löneskillnaden mellan kvinnodominerade yrken och övriga yrken är 6 300 kronor (15 procent).

I **grupp F** finns den största yrkesgruppen på arbetsmarknaden, undersköterskor i hemtjänst och äldreboende. Andra kvinnodominerade yrken är boendestödare och redovisningsekonomer. Exempel på mansdominerade yrken i denna grupp är företags säljare och installations- och serviceelektriker. Yrken med jämn könsfördelning är försäkringssäljare och försäkringsrådgivare. I denna grupp är den genomsnittliga löneskillnaden mellan kvinnodominerade yrken och övriga yrken som allra störst, 12 200 kronor (31 procent).

Yrken i **grupp H** kräver gymnasieutbildning och ibland kortare eftergymnasial. Här finns flera stora kvinnodominerade yrken såsom barnskötare, vårdbiträden och olika typer av assistenter. Stora mansdominerade yrken är maskinoperatörer, buss- och spårvagnsförare. Ett yrke med jämn könsfördelning är ordersamordnare. Den genomsnittliga löneskillnaden mellan kvinnodominerade yrken och övriga yrken är 1 500 kronor (5 procent).

I varje grupp av likvärdiga yrken är lönen lägre i kvinnodominerade yrken än i mansdominerade och jämna yrken, se diagrammet.

### Genomsnittliga månadslön i likvärdiga grupper 2017



Genomsnittslönen i varje grupp är markerad med en punkt på löneskalan. Det framgår att lönerna för kvinnodominerade yrken finns längre ner på löneskalan och är mer sammanpressade än lönerna i mansdominerade och jämna yrken.

# Kön bestämmer lön

## Diskrimineringsombudsmannen

Riksdagen har åter infört lagstiftning om årliga lönekartläggningar vars syfte är att upptäcka, åtgärda och förhindra att lön sätts efter kön. Den enskilde arbetsgivaren har i samverkan med de lokala facken ett utmärkt instrument i lönekartläggningarna. Men bestämmelserna efterlevs dåligt. Det visar bland annat Diskrimineringsombudsmannens kartläggningar och våra studier om olika lön för samma yrke och strukturella löneskillnader. Diskrimineringsombudsmannen är den myndighet som har att tillse att lagbestämmelserna följs och behöver utöka sin tillsyn, rådgivning och utbildning. Sanktioner och vitesföreläggande måste bli skarpa och tillsynen drivas mer kraftfullt.

## Medlingsinstitutet

När Medlingsinstitutet gör sina årliga uppföljningar av löneskillnaderna mellan kvinnor och män, förklaras den största delen av skillnaderna med att kvinnor och män har olika yrke. Att följa utvecklingen av strukturella löneskillnader mellan kvinnodominerade och likvärdiga yrken är ett nödvändigt komplement till Medlingsinstitutets årliga redovisning av löneskillnader mellan kvinnor och män i lika yrke.

Medlingsinstitutet bör också tillsammans med parterna utveckla statistiken för att få en mer träffsäker satsning på jämställda löner.

## Jämställdhetsmyndigheten

Jämställdhetsmyndigheten bör dessutom ges i uppdrag att utveckla lämpliga verktyg. Det skulle ge enskilda arbetsgivare bättre stöd i arbetet med lönekartläggningar.

## Arbetsmarknadens parter

Sedan andra delen av 1990-talet har avtalen inom industrin varit normerande och bestämt löneökningstrycket ”märket” även för andra avtalsslutande parter. Det har gett en lång period av stigande reallöner men har också en avgörande svaghet. Lönenormen gör det ytterst svårt att förändra relativlöner mellan yrkesgrupper och därmed utjämna de strukturella löneskillnaderna mellan kvinnor och män. För att uppnå jämställda löner krävs att parterna kommer överens om att ändra förhandlingsordningen så att verkliga

förändringar av lönerelationer blir av. Vi menar att det är nödvändigt med breda partsöverenskommelser för att modernisera lönestrukturen.

Det hindrar inte att parterna omgående utvecklar förhandlingsordningen för att utjämna de otidsenliga löneskillnaderna mellan kvinnor och män i lika och likvärdiga arbeten. Kvinnornas rättmätiga krav på jämställda löner har en tendens att försvinna under avtalsrörelsens gång och de satsningar som ändå görs saknar samordning och långsiktighet.

### **Samordning och strategi behövs**

Under arbetet med studien har vi frågat oss hur det är möjligt att parterna inte ser det genomgående mönstret. I stället nöjer man sig med att löneskillnaderna minskar med ett par tiondels procentenheter om året. Det behövs en nationell samordning och strategi för jämställda löner. Ansvaret ligger hos parterna.

Lönelotsarna anser därför att Medlingsinstitutet tillsammans med Diskrimineringsombudsmannen bör ges ett utökat uppdrag att ta fram analyser av de strukturella löneskillnaderna så att arbetsmarknadens parter och enskilda arbetsgivare kan få bättre stöd i arbetet med att upptäcka, åtgärda och förhindra löneskillnader som beror på kön.

# Metod

## Lönestatistik och klassificering av yrken

Definition av yrke i denna studie följer Standard för svensk yrkesklassificering, SSYK 2012, som består av 429 yrken. SSYK bygger på en internationell klassificering (ISCO-08) och utformas av Statistiska centralbyrån och Arbetsförmedlingen. SSYK är i första hand avsedd för att klassificera arbeten efter yrke. Den grundläggande indelningen i yrke är dels typ av arbete, det vill säga vilka arbetsuppgifter som utförs eller ska utföras av en person, dels de kvalifikationer som normalt krävs för att utföra detta arbete. Syftet är att åstadkomma en yrkesindelning som återspeglar dagens yrkesstruktur och så långt som möjligt tillgodoser kraven på internationell rapportering och jämförbarhet.

SSYK har en hierarkisk indelning med fyra nivåer där den första nivån, yrkesområde, anger kvalifikationsnivån för yrket. Kriterierna för indelning i övriga nivåer bygger i huvudsak på likheter i specialiseringen som krävs. Det kan gälla särskilda kunskaper som krävs, verktyg eller maskiner som används, vilket material som bearbetas eller vilken typ av varor och tjänster som produceras.

Vi har vi använt Lönestrukturstatistiken för att identifiera kvinno- och mansdominerade yrken och yrken med jämn könsfördelning. Yrken som har mer än 60,4 procent kvinnor räknas som kvinnodominerade och yrken med mer än 60,4 procent män som mansdominerade. Resten är jämna yrken. Chefsyrken och militära yrken ingår inte i studien.

I SSYK beskrivs yrkena på olika nivåer och med olika detaljeringsgrad. Det är dessa beskrivningar som ligger till grund för värderingen, men även kompletterande information från källor som informerar om yrken, utbildningar och studieval, bland annat Arbetsförmedlingen, universiteten och Universitetskanslersämbetet.

Lönestrukturstatistiken är en årlig undersökning. Arbetsgivare lämnar bland annat uppgifter om anställdas olika lönekomponenter, yrke och tjänstgöringsomfattning i förhållande till heltid. Den genomsnittliga månadslönen består av grundlön, fasta tillägg och ett genomsnitt av rörliga tillägg. Lönen är omräknad till en heltidslön. Detta lönebegrepp kan således inte jämföras med de lönebegrepp som används vid löneförhandlingar. Lönestatistiken för den offentliga sektorn är en totalundersökning medan statistiken för delar av den privata sektorn, små och medelstora företag, är en urvalsundersökning. Företag med 500 anställda undersöks varje år.



Med hjälp av lönestrukturstatistiken har medellönen beräknats för de kvinnodominerade yrkena som ingår i varje grupp och jämförts med den genomsnittliga lönen för andra yrken i gruppen.

## Analys Lönelots arbetsvärderingssystem

Arbetsvärdering är en systematisk metod för att bestämma krav och svårigheter i olika yrken. Metoden ger underlag för att bedöma om yrken som är olika ändå är likvärdiga när man summerar kraven. Det är inte en objektiv vetenskap utan ett sätt att systematisera arbetskrav och synliggöra värderingar.

Vi har använt verktyget Analys Lönelots som har utvecklats hos Jämställdhetsombudsmannen. Det har tillhandahållits av Diskrimineringsombudsmannen fram till år 2018 varefter expertnätverket Lönelotsarna har tagit över verktyget som nu går att hämta här: [www.lonelotsarna.se](http://www.lonelotsarna.se).

Verktyget Analys Lönelots består av två delar

- Ett arbetsvärderingssystem för att bedöma vilka arbeten som är likvärdiga.
- Ett lönekartläggningsverktyg som ger de tabeller och diagram som behövs för att kartlägga och analysera löner i lika och likvärdiga arbeten.

Vi har gjort en anpassad version av Analys Lönelots arbetsvärderingssystem. Systemet är en grundmodell med faktorer, aspekter, nivåer och viktning av faktorer. Vi har anpassat samtliga faktorer och nivåer i grundmodellen och kallar den här versionen för Lönelots-metoden. I anpassningen har vi tagit hänsyn till vad som är möjligt att värdera utifrån informationen i SSYK och våra erfarenheter av arbetsvärdering.

Lönelots-metodens fem faktorer täcker de områden som beskrivs i diskrimineringslagen. Faktorerna bedömer hur lång utbildning som krävs, vilka krav på problemlösning och sociala färdigheter som ingår, vilka krav på ansvar som finns samt med vilken ansträngning och under vilka arbetsförhållanden arbetet utförs.

Huvudområdet kunskaper och färdigheter är definierade med tre faktorer. För att bedöma krav på utbildning har vi i huvudsak använt SSYK:s indelning och kompletterat med en differentiering av krav på akademisk utbildning. Begreppet färdigheter används för att beskriva vilket kunnande som krävs i ett yrke. Det kan ses som en tillämpning av teoretiska kunskaper och delas upp i intellektuella respektive sociala färdigheter.

Intellektuella färdigheter kallas i metoden för problemlösning och är en sammanvägning av krav på analys, kreativitet, självständighet och utveckling i arbetet.

Krav på sociala färdigheter utöver normala kontakter krävs i många arbeten. I Lönelots-metoden bedöms kraven genom en sammanvägning av kommunikation, samarbete, kulturförståelse och att ge service. Det är viktigt att vara tydlig med vilken skillnad det är mellan vad ett arbete kräver och hur det utförs. Det gäller särskilt faktorn sociala färdigheter som bedömer kraven i yrket och ofta sammanblandas med social kompetens. Social kompetens har blivit ett samlingsbegrepp för flera olika egenskaper hos en individ och handlar om förmågan att samspela med andra personer och att fungera väl i olika sociala situationer och med olika sociala grupper. Vår värdering av sociala färdigheter gäller således arbetskraven.

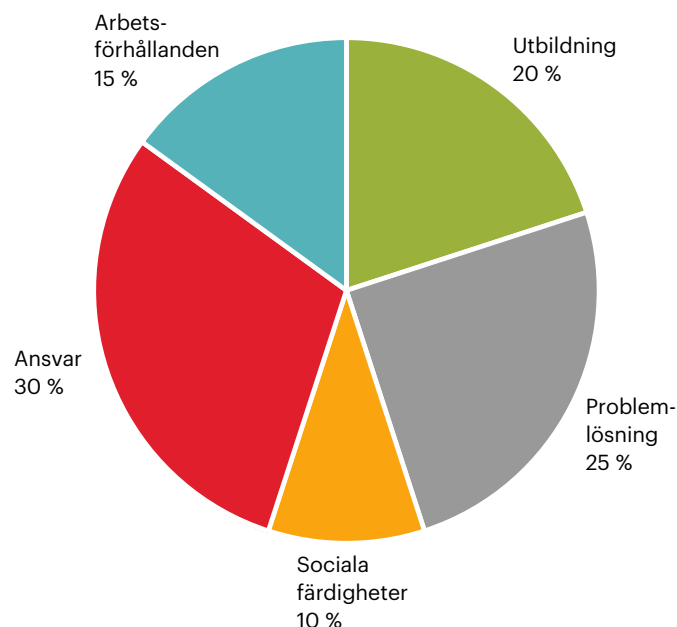
Krav på ansvar i arbetet bedöms i Lönelots-metoden med en faktor. Faktorn definierar både ansvar för människor och för värden. Eftersom inga chefsyrken ingår i vårt urval av yrken har inte ansvar för arbetsledning tagits med. Ansträngning och arbetsförhållanden i yrket bedöms i faktorn arbetsförhållanden. Faktorn är sammansatt av krav på psykisk och/eller fysisk ansträngning samt arbetets natur.

Värderingen av de 369 yrkena har gjorts faktor för faktor. Efter att alla yrken värderats och kontrollerats relativt varandra i en faktor har nästa faktor bedömts. Vi har gjort olika kvalitetskontroller av värderingarna under arbetets gång av faktorerna tillsammans och var för sig.

## Viktning

De olika faktorerna som ingår i ett arbetsvärderingssystem har olika tyngd som uttrycks i den vikt de ges. Faktorernas inbördes inflytande måste därför vägas mot varandra. Samma viktning oavsett vilket arbete som utförs ska gälla för att man ska kunna jämföra de samlade arbetskraven mellan yrkena.

### Viktning i Lönelots-metoden



Den enskilda faktor som fått högst vikt är ansvar. Faktorns tyngd förklaras av att det bara finns en ansvarsfaktor och att den är mycket sammansatt. Ansvaret definieras som ansvar för både materiella värden, människors utveckling, hälsa, säkerhet och välbefinnande, samt för planering, utveckling och resultat. Faktorerna utbildning, problemlösning och sociala färdigheter ingår i huvudområdet kunskaper och färdigheter och väger sammanlagt 55 procent.

Vi har övervägt olika viktningsalternativ och prövat och kvalitetsgranskat utfallet. Vår valda modell med tyngdpunkten på kunskaper och ansvar menar vi är ett uttryck för tillämpningen på svensk arbetsmarknad.

### Indelning i likvärdiga yrken

De värderade yrkena indelas efter viktad poängsumma. En hög poängsumma reflekterar en hög kravnivå i yrket. Yrken som ligger inom ett visst givet poängintervall betraktas som likvärdiga. Poängintervallen har en fem-procentig indelning. I studien har de 369 yrkena delats in i 11 grupper, A–K. Grupperna A och K, det vill säga den första och sista gruppen är ”öppna” uppåt respektive nedåt. Resultatet av värderingen framgår av listan. Yrkena inom varje intervall är sorterade i bokstavsordning och är därmed inte rangordnade inom gruppen.

Våra värderingsresultat kan inte kopieras för att användas på den enskilda arbetsplatsen. En arbetsvärdering bygger på att man relaterar kraven i de yrken som ingår i kartläggningen gentemot varandra och vårt underlag representerar i stort sett hela arbetsmarknaden exklusive chefer. I en bedömning av vilka yrken som är likvärdiga på en enskild arbetsplats ska man använda en anpassad modell som beskriver och värderar kraven bland de yrken som finns där. Om vi hade haft med chefsyrken hade vi sannolikt byggt ut ansvarsområdet med en faktor för arbetsledning och också fått fler grupper av likvärdiga arbeten.

En översikt av faktorer för värdering av arbetskraven i yrkena enligt Lönelots-metoden finns på sidorna 36–37 i Lönelotsarnas rapport [76 miljarder, Prislappen för den strukturella löneskillnaden](#). På Lönelotsarnas hemsida, [www.lonelotsarna.se](http://www.lonelotsarna.se), finns också en handledning om hur arbetsvärdering kan anpassas för den egna verksamheten med hjälp av verktyget Analys Lönelots: [Systembok till Analys Lönelots Arbetsvärdering](#).

## Yrken med likvärdiga krav

### SSYK-kod Yrke

#### Grupp A

|      |  |
|------|--|
| 2611 | Advokater  |
| 2161 | Arkitekter m.fl.   |
| 2222 | Barnmorskor  |
| 2131 | Cell- och molekylärbiologer m.fl.                          |
| 2142 | Civilingenjörsyrken inom bygg och anläggning               |
| 2143 | Civilingenjörsyrken inom elektroteknik                     |
| 2146 | Civilingenjörsyrken inom gruvteknik och metallurgi         |
| 2145 | Civilingenjörsyrken inom kemi och kemiteknik               |
| 2141 | Civilingenjörsyrken inom logistik och produktionsplanering |
| 2144 | Civilingenjörsyrken inom maskinteknik                      |
| 2612 | Domare   |
| 2133 | Farmakologer och biomedicinare                             |
| 2111 | Fysiker och astronomer                                     |
| 2114 | Geologer och geofysiker m.fl.                              |
| 2113 | Kemister   |
| 2162 | Landskapsarkitekter  |
| 2164 | Lantmätare   |
| 2121 | Matematiker och aktuarier                                  |
| 2112 | Meteorologer   |
| 2163 | Planeringsarkitekter m.fl.                                 |
| 2311 | Professorer  |
| 2241 | Psykologer   |
| 2242 | Psykoanalytiker  |
| 2211 | Specialistläkare   |
| 2212 | ST-läkare  |
| 2511 | Systemanalytiker och IT-arkitekter m.fl.                   |
| 2260 | Tandläkare   |
| 2250 | Veterinärer  |
| 2613 | Åklagare   |
| 2149 | Övriga civilingenjörsyrken                                 |
| 2219 | Övriga läkare  |

#### Grupp B

|      |  |
|------|--|
| 2226 | Ambulanssjuksköterskor                           |
| 2223 | Anestesisjuksköterskor                           |
| 2281 | Apotekare  |
| 2213 | AT-läkare  |
| 2232 | Barnsjuksköterskor                               |
| 2224 | Distriktssköterskor                              |
| 2413 | Finansanalytiker och investeringsrådgivare m.fl. |
| 2615 | Förvaltnings- och organisationsjurister          |
| 2227 | Geriatrisjuksköterskor                           |
| 2228 | Intensivvårdssjuksköterskor                      |
| 2421 | Lednings- och organisationsutvecklare            |
| 2415 | Nationalekonomer och makroanalytiker m.fl.       |
| 2231 | Operationssjuksköterskor                         |
| 2422 | Planerare och utredare m.fl.                     |
| 2225 | Psykiatrisjuksköterskor                          |
| 2411 | Revisorer m.fl.                                  |
| 2661 | Socialsekreterare                                |
| 2183 | Specialister inom miljöskydd och miljöteknik     |
| 2134 | Specialister och rådgivare inom lantbruk m.m.    |
| 2135 | Specialister och rådgivare inom skogsbruk        |
| 2122 | Statistiker                                      |
| 2414 | Traders och fondförvaltare                       |
| 2312 | Universitets- och högskolelektorer               |
| 2132 | Växt- och djurbiologer                           |
| 2239 | Övriga specialistsjuksköterskor                  |

**SSYK-kod Yrke****Grupp C**

|      |  |
|------|--|
| 2614 | Affärs- och företagsjurister   |
| 2181 | Arbetsmiljöingenjörer, yrkes- och miljöhygieniker                        |
| 2623 | Arkeologer och specialister inom humaniora m.m.                          |
| 2283 | Audionomer och logoped   |
| 2663 | Biståndsbedömare m.fl.   |
| 2412 | Controller   |
| 3152 | Fartygsbefäl m.fl.   |
| 3154 | Flygledare   |
| 2234 | Företagsköterskor  |
| 3117 | GIS- och kartingenjörer  |
| 2341 | Grundskollärare  |
| 2221 | Grundutbildade sjuksköterskor  |
| 2330 | Gymnasielärare   |
| 2171 | Industridesigner   |
| 3112 | Ingenjörer och tekniker inom bygg och anläggning                         |
| 3113 | Ingenjörer och tekniker inom elektroteknik                               |
| 3116 | Ingenjörer och tekniker inom gruvteknik och metallurgi                   |
| 3111 | Ingenjörer och tekniker inom industri, logistik och produktionsplanering |
| 3115 | Ingenjörer och tekniker inom kemi och kemiteknik                         |
| 3114 | Ingenjörer och tekniker inom maskinteknik                                |
| 2516 | IT-säkerhetsspecialister   |
| 2662 | Kuratorer  |
| 2320 | Lärare i yrkesämnen  |
| 2512 | Mjukvaru- och systemutvecklare m.fl.                                     |
| 2621 | Museiintendenter m.fl.   |
| 2423 | Personal- och HR-specialister  |
| 3153 | Piloter m.fl.  |
| 3360 | Poliser  |
| 2671 | Präster  |
| 2235 | Röntgensjuksköterskor  |
| 2233 | Skolsköterskor   |
| 2655 | Skådespelare   |
| 2351 | Speciallärare och specialpedagoger m.fl.                                 |
| 2515 | Systemförvaltare m.fl.   |
| 2514 | Systemtestare och testledare   |
| 2513 | Utvecklare inom spel och digitala media                                  |
| 3119 | Övriga ingenjörer och tekniker   |
| 2519 | Övriga IT-specialister   |
| 2619 | Övriga jurister  |
| 2359 | Övriga pedagoger med teoretisk specialistkompetens                       |
| 2289 | Övriga specialister inom hälso- och sjukvård                             |
| 2669 | Övriga yrken inom socialt arbete   |

**Grupp D**

|      |  |
|------|--|
| 3121 | Arbetsledare inom bygg, anläggning och gruva     |
| 3122 | Arbetsledare inom tillverkning                   |
| 3411 | Behandlingsassistenter och socialpedagoger m.fl. |
| 2622 | Bibliotekarier och arkivarier                    |
| 3212 | Biomedicinska analytiker m.fl.                   |
| 3355 | Brandingenjörer och byggnadsinspektörer m.fl.    |
| 5411 | Brandmän   |
| 2672 | Diakoner   |
| 2314 | Doktorander                                      |
| 3335 | Fastighetsförvaltare                             |
| 2313 | Forskarassistenter m.fl.                         |
| 2343 | Förskollärare                                    |
| 2432 | Informatörer, kommunikatörer och PR-specialister |
| 2642 | Journalister m.fl.                               |
| 2271 | Kiropraktorer och naprapater m.fl.               |
| 3215 | Laboratorieingenjörer                            |
| 2182 | Miljö- och hälsoskyddsinspektörer                |
| 3412 | Pastorer m.fl.                                   |
| 2654 | Regissörer och producenter av film, teater m.m.  |
| 2272 | Sjukgymnaster                                    |
| 2419 | Övriga ekonomer                                  |
| 2319 | Övriga universitets- och högskolelärare          |

## SSYK-kod Yrke

### Grupp E

|      |   |
|------|---|
| 5326 | Ambulanssjukvårdare                         |
| 2273 | Arbetssterapeuter                           |
| 3312 | Banktjänstemän                              |
| 2173 | Designer inom spel och digitala medier      |
| 3155 | Flygtekniker                                |
| 2342 | Fritidspedagoger                            |
| 2641 | Författare m.fl.                            |
| 2172 | Grafisk formgivare m.fl.                    |
| 2653 | Koreografer och dansare                     |
| 3522 | Ljus-, ljud- och scentekniker               |
| 2431 | Marknadsanalytiker och marknadsförare m.fl. |
| 3151 | Maskinbefäl                                 |
| 2652 | Musiker, sångare och kompositörer           |
| 3311 | Mäklare inom finans                         |
| 3514 | Nätverks- och systemtekniker m.fl.          |
| 2284 | Optiker                                     |
| 2352 | Studie- och yrkesvägledare                  |
| 3512 | Supporttekniker, IT                         |
| 3513 | Systemadministratörer                       |
| 3354 | Säkerhetsinspektörer m.fl.                  |
| 3515 | Webbmaster och webbadministratörer          |
| 2643 | Översättare, tolkar och lingvister m.fl.    |
| 2179 | Övriga designer och formgivare              |

### Grupp F

|      |  |
|------|--|
| 7115 | Anläggningsdykare  |
| 3333 | Arbetsförmedlare   |
| 3521 | Bild- och sändningstekniker                                |
| 2651 | Bildkonstnärer m.fl.                                       |
| 2282 | Dietister  |
| 3342 | Domstols- och juristsekreterare m.fl.                      |
| 3511 | Drifttekniker, IT  |
| 3334 | Fastighetsmäklare  |
| 3322 | Företagssäljare  |
| 3321 | Försäkringssäljare och försäkringsrådgivare                |
| 7412 | Industrielektriker   |
| 3323 | Inköpare och upphandlare                                   |
| 7411 | Installations- och serviceelektriker                       |
| 8311 | Lokförare  |
| 8112 | Processoperatörer, stenkross- och malmförädlingsanläggning |
| 3313 | Redovisningsekonomer                                       |
| 3314 | Skadereglerare och värderare                               |
| 3352 | Skattehandläggare  |
| 5341 | Skötare  |
| 3353 | Socialförsäkringshandläggare                               |
| 3250 | Tandhygienister  |
| 4323 | Transportledare och transportsamordnare                    |
| 3351 | Tull- och kustbevakningstjänstemän                         |
| 5321 | Undersköterskor, hemtjänst, hemsjukvård och äldreboende    |
| 7222 | Verktygsmakare   |
| 5342 | Vårdare, boendestödjare                                    |

### Grupp G

|      |   |
|------|---|
| 7114 | Anläggningsarbetare                       |
| 8342 | Anläggningsmaskinförare m.fl.             |
| 4321 | Arbetsledare inom lager och terminal      |
| 5325 | Barnsköterskor                            |
| 8115 | Bergsprängare                             |
| 7113 | Betongarbetare                            |
| 8113 | Brunnsborrhare m.fl.                      |
| 7213 | Byggnads- och ventilationsplåtslagare     |
| 3343 | Chefssekreterare och VD-assistenter m.fl. |
| 7413 | Distributionselektriker                   |
| 3240 | Djursjukskötare m.fl.                     |
| 8191 | Drifttekniker vid värme- och vattenverk   |
| 3332 | Evenemangs- och reseproducenter m.fl.     |

**SSYK-kod Yrke**

|      |   |
|------|---|
| 7522 | Fin-, inrednings- och möbelsnickare                           |
| 7311 | Finmekaniker  |
| 7232 | Flygmekaniker m.fl.   |
| 3431 | Fotografer  |
| 3423 | Fritidsledare m.fl.   |
| 4430 | Förtroendevalda   |
| 7211 | Gjutare   |
| 7124 | Glastekniker  |
| 7122 | Golvläggare   |
| 3341 | Gruppledare för kontorspersonal                               |
| 8111 | Gruv- och stenbrottsarbetare                                  |
| 3422 | Idrottslärare och instruktörer m.fl.                          |
| 4212 | Inkasserare och pantlånare m.fl.                              |
| 3432 | Inredare, dekoratörer och scenografer m.fl.                   |
| 3433 | Inspicienter och scriptor m.fl.                               |
| 7123 | Isoleringsmontörer  |
| 5412 | Kriminalvårdare   |
| 7126 | Kyl- och värmepumpstekniker m.fl.                             |
| 3451 | Köksmästare och souschefer                                    |
| 7132 | Lackerare och industrimålare                                  |
| 7231 | Motorfordonsmekaniker och fordonsreparatörer                  |
| 7112 | Murare m.fl.  |
| 7131 | Målare  |
| 8172 | Processoperatörer, papper                                     |
| 8171 | Processoperatörer, pappersmassa                               |
| 8192 | Processövervakare, kemisk industri                            |
| 8193 | Processövervakare, metallproduktion                           |
| 3213 | Receptarier   |
| 7134 | Saneringsarbetare m.fl.                                       |
| 7133 | Skorstensfejare   |
| 7611 | Slaktare och styckare m.fl.                                   |
| 7221 | Smeder  |
| 3331 | Speditörer och transportmäklare                               |
| 8116 | Stenhuggare m.fl.   |
| 3452 | Storhushållsföreståndare                                      |
| 7116 | Ställningsbyggare   |
| 7215 | Stålkonstruktionsmontörer och grovplåtslagare                 |
| 7212 | Svetsare och gasskärare                                       |
| 7121 | Takmontörer   |
| 3214 | Tandtekniker och ortopedingenjörer m.fl.                      |
| 3211 | Tekniker, bilddiagnostik och medicinteknisk utrustning        |
| 3230 | Terapeuter inom alternativmedicin                             |
| 3441 | Trafiklärare  |
| 7111 | Träarbetare, snickare m.fl.                                   |
| 7214 | Tunnplåtslagare   |
| 7233 | Underhållsmekaniker och maskinreparatörer                     |
| 5322 | Undersköterskor, habilitering                                 |
| 5324 | Undersköterskor, mottagning                                   |
| 5323 | Undersköterskor, vård- och specialavdelning                   |
| 8122 | Valsverksoperatörer   |
| 7125 | VVS-montörer m.fl.  |
| 7119 | Övriga byggnads- och anläggningsarbetare                      |
| 8199 | Övriga drifttekniker och processövervakare                    |
| 3339 | Övriga förmedlare   |
| 3359 | Övriga handläggare  |
| 8129 | Övriga maskin- och processoperatörer vid stål- och metallverk |
| 3439 | Övriga yrken inom kultur och underhållning                    |

**Grupp H**

|      |                                     |
|------|-------------------------------------|
| 8189 | Andra process- och maskinoperatörer |
| 4113 | Backofficepersonal m.fl.            |
| 5311 | Barnskötare                         |
| 7323 | Bokbindare m.fl.                    |
| 8331 | Buss- och spårvagnsförare           |
| 4111 | Ekonomiassistenter m.fl.            |



**SSYK-kod Yrke**

|      |  |
|------|--|
| 7420 | Elektronikreparatörer och kommunikationselektriker m.fl.   |
| 5312 | Elevassistenter m.fl.                                      |
| 3424 | Friskvårdskonsulenter och hälsopedagoger m.fl.             |
| 7312 | Guld- och silversmeder                                     |
| 5111 | Kabinpersonal m.fl.  |
| 8343 | Kranförare m.fl.   |
| 4112 | Löne- och personaladministratörer                          |
| 7521 | Manuella ytbehandlare, trä                                 |
| 4114 | Marknads- och försäljningsassistenter                      |
| 8174 | Maskinoperatörer inom ytbehandling, trä                    |
| 8151 | Maskinoperatörer, blekning, färgning och tvättning         |
| 8114 | Maskinoperatörer, cement-, sten- och betongvaror           |
| 8131 | Maskinoperatörer, farmaceutiska produkter                  |
| 8141 | Maskinoperatörer, gummiindustri                            |
| 8132 | Maskinoperatörer, kemitekniska och fotografiska produkter  |
| 8163 | Maskinoperatörer, kvarn-, bageri- och konfektyrindustri    |
| 8161 | Maskinoperatörer, kött- och fiskberedningsindustri         |
| 8162 | Maskinoperatörer, mejeri                                   |
| 8143 | Maskinoperatörer, pappersvaruindustri                      |
| 8142 | Maskinoperatörer, plastindustri                            |
| 8181 | Maskinoperatörer, påfyllning, packning och märkning        |
| 8121 | Maskinoperatörer, ytbehandling                             |
| 7523 | Maskinsnickare och maskinoperatörer, träindustri           |
| 7223 | Maskinställare och maskinoperatörer, metallarbete          |
| 7319 | Musikinstrumentmakare och övriga konsthantverkare          |
| 8173 | Operatörer inom sågverk, hyvleri och plywood m.m.          |
| 3324 | Ordersamordnare m.fl.                                      |
| 5343 | Personliga assistenter                                     |
| 6210 | Skogsarbetare  |
| 4116 | Skolassistenter m.fl.                                      |
| 7531 | Skräddare och ateljésömmerskor m.fl.                       |
| 7224 | Slipare m.fl.  |
| 5414 | SOS-operatörer m.fl.                                       |
| 5151 | Städledare och husfruar                                    |
| 5221 | Säljande butikshefer och avdelningschefer i butik          |
| 7322 | Tryckare   |
| 5413 | Väktare och ordningsvakter                                 |
| 5330 | Vårdbiträden   |
| 5349 | Övrig vård- och omsorgspersonal                            |
| 4119 | Övriga kontorsassistenter och sekreterare                  |
| 8169 | Övriga maskinoperatörer inom livsmedelsindustri m.m.       |
| 8159 | Övriga maskinoperatörer, textil-, skinn- och läderindustri |
| 3449 | Övriga utbildare och instruktörer                          |

**Grupp I**

|      |  |
|------|--|
| 7612 | Bagare och konditorer                          |
| 8312 | Bangårdspersonal                               |
| 4410 | Biblioteks- och arkivassistenter m.fl.         |
| 5152 | Fastighetsskötare                              |
| 6222 | Fiskare  |
| 8211 | Fordonsmontörer                                |
| 5144 | Fotterapeuter                                  |
| 5113 | Guider och reseledare                          |
| 5131 | Hovmästare och servitörer                      |
| 4115 | Inköps- och orderassistenter                   |
| 5120 | Kockar och kallskänkor                         |
| 7534 | Läderhantverkare och skomakare                 |
| 5143 | Massörer och massageterapeuter                 |
| 8212 | Montörer, elektrisk och elektronisk utrustning |
| 8213 | Montörer, metall-, gummi- och plastprodukter   |
| 8214 | Montörer, träprodukter                         |
| 3421 | Professionella idrottsutövare                  |
| 7613 | Provmakare och kvalitetsbedömare               |
| 7532 | Sömmare  |
| 5350 | Tandsköterskor                                 |

**SSYK-kod Yrke**

|      |  |
|------|--|
| 7533 | Tapetserare                                  |
| 8344 | Truckförare                                  |
| 6121 | Uppfödare och skötare av lantbrukets husdjur |
| 6122 | Uppfödare och skötare av sällskapsdjur       |
| 6130 | Växtodlare och djuruppfödare, blandad drift  |
| 5419 | Övrig bevaknings- och säkerhetspersonal      |
| 6129 | Övriga djuruppfödare och djurskötare         |
| 8219 | Övriga montörer                              |

**Grupp J**

|      |   |
|------|---|
| 5227 | Apotekstekniker                                   |
| 5161 | Begravnings- och krematoriepersonal               |
| 4420 | Brevbärare och postterminalarbetare               |
| 5222 | Butikssäljare, dagligvaror                        |
| 5223 | Butikssäljare, fackhandel                         |
| 4211 | Croupierer och oddssättare m.fl.                  |
| 6221 | Fiskodlare  |
| 5141 | Frisörer  |
| 8341 | Förare av jordbruks- och skogsmaskiner            |
| 9331 | Hamnarbetare                                      |
| 4224 | Hotellreceptionister m.fl.                        |
| 5142 | Hudterapeuter                                     |
| 4222 | Kundtjänstpersonal                                |
| 4322 | Lager- och terminalpersonal                       |
| 8332 | Lastbilsförare m.fl.                              |
| 4226 | Marknadsundersökare och intervjuare               |
| 4117 | Medicinska sekreterare, vårdadministratörer m.fl. |
| 6111 | Odlare av jordbruksväxter, frukt och bär          |
| 7321 | Prepressetekniker                                 |
| 4221 | Resesäljare och trafikassistenter m.fl.           |
| 8321 | Taxiförare m.fl.                                  |
| 6113 | Trädgårdsanläggare m.fl.                          |
| 6112 | Trädgårdsodlare                                   |
| 5112 | Tågvårdar och ombordansvariga m.fl.               |
| 7619 | Övriga livsmedelsförädlare                        |

**Grupp K**

|      |   |
|------|---|
| 5132 | Bartendrar  |
| 5225 | Bensinstationspersonal  |
| 9120 | Bilrekonditionerare, fönsterputsare och övriga rengöringsarbetare |
| 9210 | Bärplockare och plantörer m.fl.                                   |
| 5241 | Eventsäljare och butiksdemonstratörer m.fl.                       |
| 9310 | Grovarbetare inom bygg och anläggning                             |
| 9320 | Handpaketerare och andra fabriksarbetare                          |
| 9413 | Kafé- och konditoribiträden                                       |
| 5230 | Kassapersonal m.fl.   |
| 4225 | Kontorsreceptionister   |
| 8350 | Matroser och jungmän m.fl.  |
| 5224 | Optikerassistenter  |
| 9411 | Pizzabagare m.fl.   |
| 9332 | Ramppersonal, flyttkarlar och varupåfyllare m.fl.                 |
| 9621 | Reklamutdelare och tidningsdistributörer                          |
| 9610 | Renhållnings- och återvinningsarbetare                            |
| 9412 | Restaurang- och köksbiträden m.fl.                                |
| 9111 | Städare   |
| 5242 | Telefonförsäljare m.fl.   |
| 4223 | Telefonister  |
| 9520 | Torg- och marknadsförsäljare                                      |
| 5226 | Uthyrare  |
| 9622 | Vaktmästare m.fl.   |
| 9119 | Övrig hemservicepersonal m.fl.                                    |
| 5169 | Övrig servicepersonal   |
| 8329 | Övriga bil-, motorcykel- och cykelförare                          |
| 9629 | Övriga servicearbetare  |
| 5149 | Övriga skönhets- och kroppsterapeuter                             |

**Om Lönelotsarna:**

Expertnätverket Lönelotsarna ingår i en ideell förening som har till ändamål att verka för jämställda löner genom

- att sprida kunskap, bilda opinion och utveckla metoder,
- att utgöra en plattform för erfarenhetsutbyte och samarbete för aktörer som yrkesmässigt använder lönekartlägningsverktyget Analys Lönelots,
- att tillhandahålla och utveckla verktyget Analys Lönelots och
- att driva webbplatsen [www.lonelotsarna.se](http://www.lonelotsarna.se).



[www.lonelotsarna.se](http://www.lonelotsarna.se)