

**« A wann do sech erausstellt, dass Bierger  
oder Biergerinnen Schued sollen hunn, da  
wäert dat net gemaach ginn.  
Esou einfach ass et. »**

— Roberto Traversini; *Infoversammlung „DiffWand“ 15/05/2017*



**700 Ënnerschrëften fir  
d'Pétitioun géint de Projet  
Diffwand. 23.02.18**

## Introduction

L'association Wandtastesch? a.s.b.l. a été créée le 17 décembre 2016 et officiellement constituée le 20 Février 2017.

## Qu'est-ce qui s'est passé les derniers mois?

2017 aurait dû commencer la procédure d'autorisation pour se terminer en 2018.

Mais depuis une réunion dite de scoping au ministère du 4 juillet 2017, rien ne s'est passé du côté du projet DIFFWAND.

Par contre, de nouveaux éléments nous confortent voire confirment que le projet Diffwand sera prochainement déclaré **cliniquement mort**, comme cela s'est produit déjà pour le projet des éoliennes à Rumelange/Kayl.

Lors des présentations du nouveau projet SUDWAND, les responsables du promoteur SOLER ont déclaré qu'une distance minimale de 800m des maisons est indispensable. (*cf. PDF Keynote p. 3*)

Frank Muller, un des responsables d'Oekostroum à Weiler, lors d'une interview sur RTL prône les distances de 1 à 1,2 km entre éoliennes et habitations à Weiler.

<https://youtu.be/inbC3stSGt4?t=26>

<http://www.rtl.lu/letzebuerg/1196457.html> (00:50)

**Au plateau d'Oberkorn, les maisons seraient seulement à 550 m des éoliennes!**



**« ... L'Administration de l'Environnement (AEV) qualifie les incidences du projet sur l'environnement humain comme significatives, notamment en ce qui concerne le bruit et l'ombre portée ... »**

*Avis émanant de l'Administration de l'Environnement (AEV)*

*Document de Scoping du 24 novembre 2017*

**Le principe de précaution doit prévaloir**

# 1. Que demandons-nous face à ces dangers?

- Que la commune de Differdange se retire sans délais du projet DIFFWAND
- Que de plus importants efforts soient faits pour économiser l'énergie
- Que davantage d'investissements dans l'énergie solaire soient réalisés
- Que la commune devienne partenaire dans des projets régionaux comme p.ex. SUDWAND (pour l'approvisionnement en eau potable aussi, la commune profite des sources de Koerich et du lac d'Esch/Sûre).
- Que le gouvernement établisse enfin une politique proactive par un „plan national énergie Eoliennes“ sur la base de l'étude LUXRES de 2007 resp. 2015, qui définisse les sites adaptés garantissant des distances minimales des habitations et protégeant la nature et la biodiversité.

**Et pourquoi pas dans le cadre des plans sectoriels qui sont en train d'être élaborés.**

## 2. Landesplanung / Plan directeur sectoriel Paysages

An do si mer bei enger Entwécklung, di ganz am Sënn vun de Minetter Leit ass: d'Landesplanung mat deem neie „Plan sectoriel Paysages“. Dee Plang wëll d'Héichte vum Minette, vun Diddeleng bis Rodange (Cuesta du Dogger), viru Bebauung an Zerstückelung schützen. (cf. PDF Keynote p. 9)

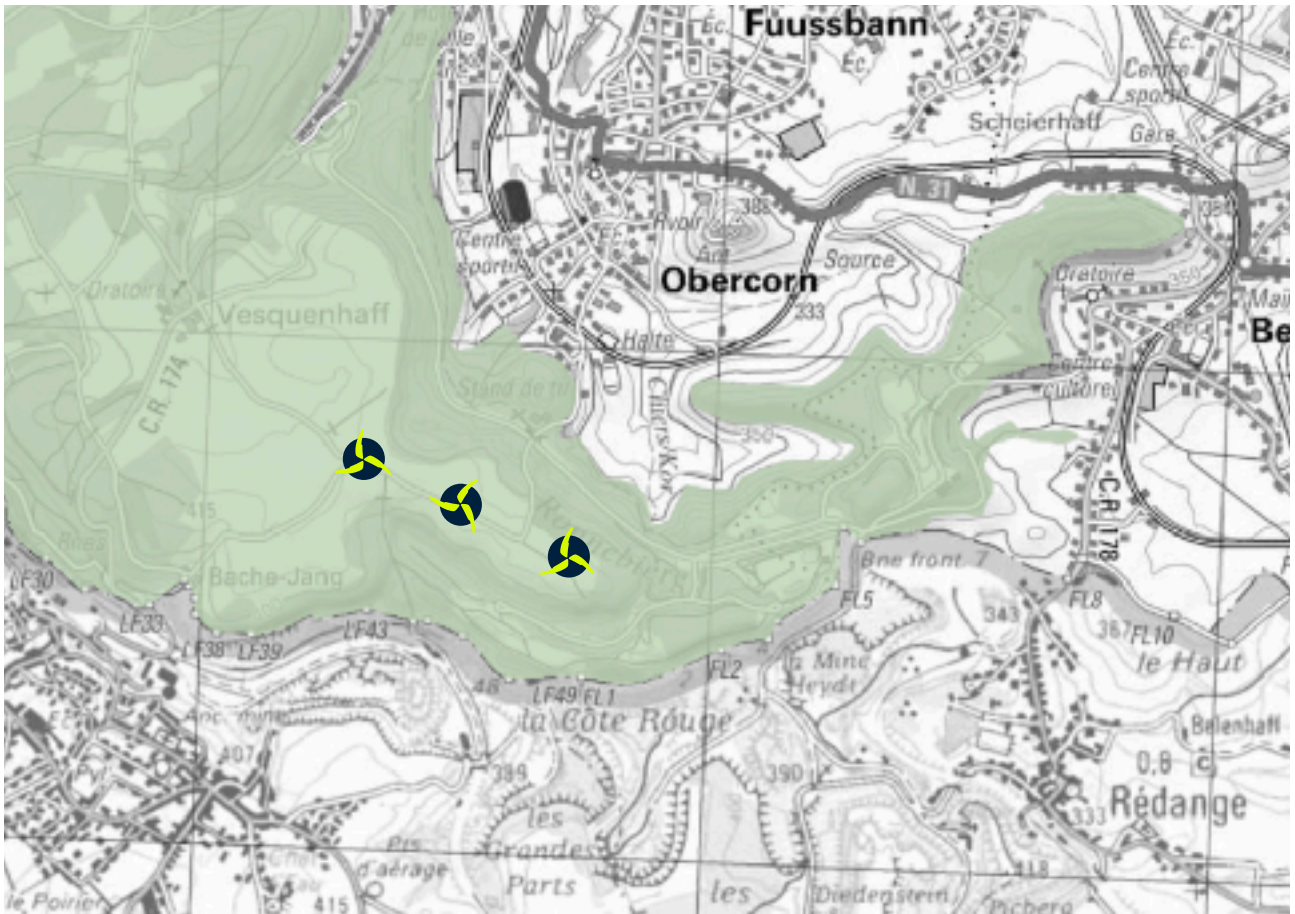
D'Carole Dieschbourg huet et den 13. Juni um Belval erkläert: D'Zil ass „Filetsstécker vum Land“ ze schützen an ze décidéieren, wou mer Fläche fräi loossen. An och den Uewerkuerer Plateau ass op hire Koarten als „Filetsstéck“ agedroen. Op deenen Terrainen muss z.B. den neie Stall vun engem Bauer sou gebaut ginn, dass den „impact visuel“ dovu limitéiert ass. An da wëll een 200 m héich Risen-Eoliennen op de Bierg zu Uewerkuer setzen? Dat schéngt eis net méiglech!



An deem Plan sectoriel gëtt ënnerstrach, wéi wichteg et ass, zesummenhängend Flächen och fir d'Zukunft ze erhalen, déi vun de Mënschen fir Fräizäit, Entspannung a Rou genotzt ginn. Déifferdeng wisst a wisst, hei muss drop an derwider gebaut ginn: Grad hei geet et net ouni ee geschützten Erhuelungsraum an engem natierleche Kader. Gutt, dass eis Regierung dofir suerge wëll. Industriell Eoliennen giffen dat hei futti man.

**Dobäi passt, dass de Minette zu engem UNESCO-Biosphäre-Reservat ernannt soll ginn, wou Natur a Landschaft geschützt solle ginn. A wou fënnt een schützenswert Natur a Landschaft am Minette, wann net um Uewerkuerer Bierg?**

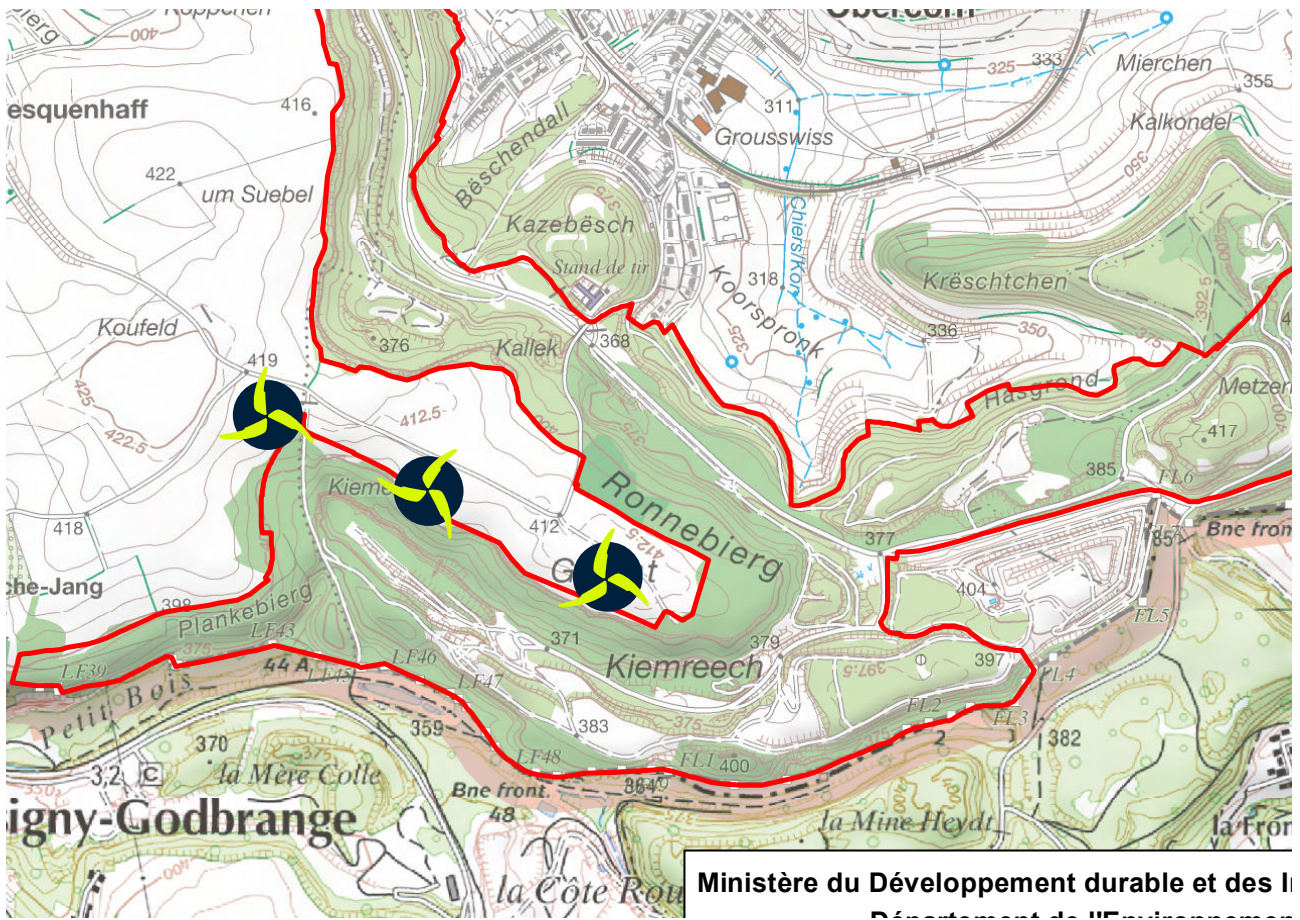
An der ITM hirem Pobeier vum Januar 2010 zu Eoliennen (ITM\_SST 1840-1) liest een, dass rondrëm 200 m héich Eoliennen op mindestens 220 m Distanz keng „voie Publique“ däerf sinn. Da schénge et jo lo kloer, dass op een nëmmen 200–300 m breede Plateau keng sou Risen-Eolienne däerfe gebaut ginn. Soss kinnten d'Leit jo net méi ouni Gefor mat der Kannerkutsch iwwert de Plateau trëppelen oder Velo fuere gon, wéi si et bis lo nach mat vill Freed maachen.



Bei engem Minimum u Kohärenz ergëtt sech also aus all deem, dass de Projet DIFFWAND gestuerwen ass.

### 3. Réserve naturelle

An Juli 2011 schon hunn ***natur&mwelt*** an de **Mouvement écologique** an engem Pobeier d'Regierung opgefuerdert, endlech an Planung vun der Wand- a Solarenergie anzegräifen, di beschte Plazen am Land auszuweisen an aner Plazen, wou et wierklech net passt, wéi Kayl-Remeleng (oder lo eben Uewerkuer?) als **NO GO AREAS** auszuweisen.



Mär sinn där selwechter Meenung a kréien nei Argumenter duerch d'Schafung vun deem neien **Naturschutzgebitt « Kiemerchen / Scheiergronn / Groussebësch »**. Dës Réserve entouréiert de Plateau vun Uewerkuer, wou d'Eoliennen hikkoome sollen, bal ganz.

Dass dëst Gebitt eng fantastesch Biodiversitéit opweise kann, gouf och méi wi bestätegt duerch d'Etuden, di fir de Projet DIFFWAND gemaach goufen. Ganz no vun hei gouf mat vill Begeeschterung d'**Wimperfliedermaus** an enger Minière entdeckt. Donieft weess ee vu bis zu 20 och rare Flantermaiszorten. A souguer vum **Uhu** hu mer Tracen. An net nëmme **Krukerten** (Kraniche) iwwerfléien op hire Wanderungen dacks den Uewerkuerer Bierg, mär haten och schon en Trupp **Storchen**, di hei uewe geland sinn.

Des Gebitter sinn an hirem ekologesche Räichtum een nationale Schatz, dee fir di nächst Generatiounen erhale ka ginn duerch streng Mesürene, di den Umwelt-Ministère hei lo duerchsetze wëllt. D'Naturschutzzon, di Fauna a Flora schütze soll, verbitt zum Beispill Konstruktiounen an d'Verloosse vum baliséierte Wee.

Et ass evident, dass et méi wi paradox wäer, wann op deem klengen Fanger, deem op de Koarten an di Reserve naturelle eraweist, e groussen Schantjen erlaabt giff ginn an de Bau vu giganteschen Eoliennen. Mär sinn dofir ganz optimisteschen, dass de Projet DIFFWAND – grad wi schon de Projet zu Kayl/ Réméleng – klimesch dout ass.

## 4. Minières

### Die Unsicherheit des Untergrundes

Der Bau des geplanten Windparks befindet sich auf einem ehemaligen Eisenerzabbaugebiet. Das Plateau ist ab einer Tiefe von ca 50 m durchzogen von 3-stöckigen Eisenerzstollen.

Detaillierte Karten der Minenbetreiber liegen vor, aber die Zuverlässigkeit der Informationen ist nicht garantiert.

« ... tenir compte des vastes réseaux de galeries souterraines ... car celles-ci servent d'aire d'hibernation pour les chauve-souris ... La commune dispose d'anciennes cartes mais la fiabilité des informations (position et étendue des éventuelles galeries) n'est pas toujours garantie. »

— Administration l'Environnement; *Rapport scoping* 4.7.2017

Praktisch alle ehemaligen Bauten auf dem Plateau, mit Ausnahme des Vesquenhofs welcher nicht unterquert werden durfte, sind Opfer der unterirdischen Aktivitäten geworden: Campingplatz unweit des Gemeindeparks, Café Reuter gegenüber des Vesquenhofs.

Rezente Verwerfungen oder Einstürze zeugen auch heute noch von der Instabilität des Untergrunds. Ein gutes Beispiel für die Unsicherheit ist die rezente Sperrung der Nationalstrasse zwischen Kayl und Rümelingen infolge von Rissbildungen, welche vermutlich ebenfalls auf unterirdische Stollen zurückzuführen sind.

### Gewicht und Vibrationen

Das Gewicht einer modernen Windkraftanlage von bis zu 5 MW beträgt **2400t**, hinzu kommen weitere **800 m<sup>3</sup>** Beton des Sockel bei normalen Anlagen mit einem Gewicht von weiteren 2000t.

In Differdingen plant der Promotor Betonfundamente von 45 m Durchmesser wegen der Minen, so dass das **Gesamtgewicht weit über 5000t** betragen wird und dauerhaften Vibrationen durch den Betrieb des Windrades ausgesetzt ist. Diese Last in Kombination mit den Vibrationen stellt ein erhöhtes Risiko auf dem ohnehin instabilen Boden dar.

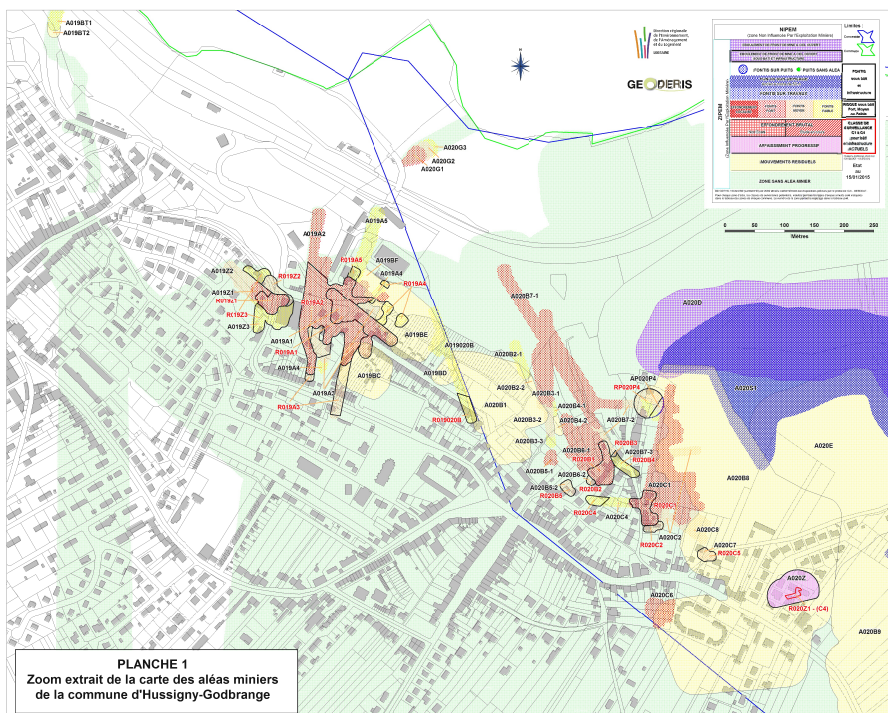


## Die Rolle der ITM

Obwohl die nationale Gewerbeaufsicht immer noch namentlich die Aufsicht der Minen in ihrem Namen trägt werden ausser beim nationalen Grubenmuseum oder sonstigen touristischen Grubenattraktionen keine Aufsichten der ehemaligen Stollen getätigt. In der Antwort auf eine parlamentarische Frage Nr3613/2018 bestätigte Arbeitsminister Schmit als zuständiger Minister für die ITM, dass die ITM keinerlei Aufsicht in den ehemaligen Stollen betreibt und dass die Gemeinden in der Verantwortung sind, Bauten auf solchen Plateaus zu verbieten oder zu reglementieren.

## Die Situation in Frankreich

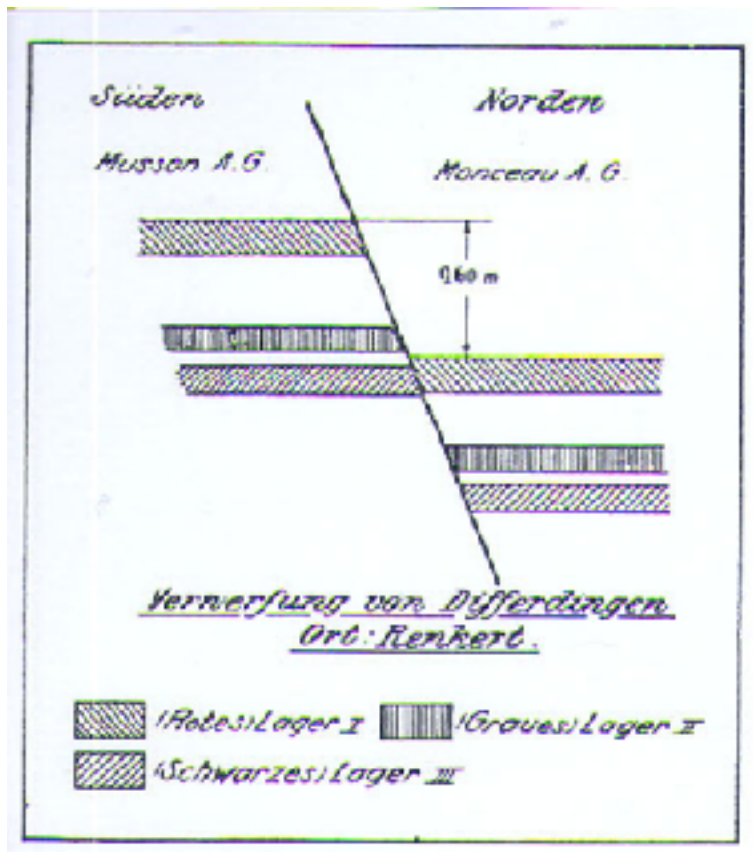
In Frankreich ist die BRGM (brgm.fr) ein staatliches geologisches Institut für die Aufsicht und Kontrolle der Stollen in Lothringen zuständig. Stollen unterhalb von Bebauungen werden halbjährig inspiziert und die darüberliegenden Gebäude sind detailliert in den Gruben gekennzeichnet. Neubauten oberhalb der Stollen sind weitgehend untersagt. Im benachbarten Hussigny wurde vor einiger Zeit eine Neusiedlung auf Stollen gebaut, welche Jahre später einsturzgefährdet war, so dass mit grossem Aufwand eine Betonanlage errichtet wurde und die Stollen unterhalb der Siedlung verfüllt wurden. Zu beachten ist ebenfalls dass Luxemburg die Ausläufer des Erzvorkommens beherbergt und die Stollen sich daher wesentlich näher an der Oberfläche befinden als dies in Lothringen der Fall ist.



## Der Göbringer Sprung-eine geologische Verschiebung des Untergrunds

Der Göbringer Sprung ist eine geologische Verschiebung der Gesteinsschichten im Untergrund von ca 10 m und verläuft quer durch die Mine Renkert und somit unweit des Standortes für den geplanten Windpark.

Solche Verschiebungen tragen ebenfalls zur Unstabilität des Untergrundes bei und stellen nebst den Eisenerzstollen ein weiteres Risiko zur Stabilität bei.



## Annexe 1:

### **Lettre dans le cadre de l'enquête publique**

**Concerne:** *Avant-projet de règlement grand-ducal rendant obligatoire le plan directeur sectoriel « paysages » (PSP) / Demande d'introduire, respectivement d'ajouter, dans les textes de l'avant-projet de règlement grand-ducal l'interdiction de constructions d'éoliennes sur les côtes du Dogger*

Monsieur le Bourgmestre,

Madame l'Echevine, Messieurs les Echevins,

Dans le cadre de l'enquête publique portant sur les projets de plans directeurs sectoriels selon l'article 12 de la loi du 17 avril 2018 concernant l'aménagement du territoire, je prends la respectueuse liberté de vous soumettre mes observations et suggestions.

A l'occasion des discussions sur le projet d'installation d'éoliennes sur le plateau d'Oberkorn – projet DIFFWAND – au-dessus d'anciennes galeries minières, entourées à faible distance par la future réserve naturelle et situées à 550 m des premières maisons, il est nécessaire désormais d'englober dans les réflexions le plan directeur sectoriel « Paysages » mettant sous protection les hauteurs de la côte du Dogger de Dudelange jusqu'à Rodange.

Lors de la présentation du 13 juin 2018 à Esch/Belval du projet plan directeur sectoriel « paysages » (PSP), Mme la Ministre Carole Dieschbourg préconisait comme question essentielle de ce plan: *“Wou loosse mer Fläche fräi?”* L'objectif serait: *“Filetsstécker schützen”*. Dans cette perspective, il paraît inconcevable d'ériger des éoliennes industrielles de 200 m de hauteur sur la côte du Dogger comme prévu par exemple dans le cadre du projet DIFFWAND à Oberkorn.

Rappelons l'exposé des motifs de l'avant-projet :

*“Ainsi, les paysages luxembourgeois ont subi de profonds changements au cours des trois dernières décennies, notamment à cause d'un développement économique et territorial très dynamique. Ces changements ont eu pour conséquences :*

- *une fragmentation et une banalisation des paysages,*
- *une perte de la diversité biologique,*
- *une rurbanisation et un mitage des espaces ruraux,*
- *une érosion continue de facettes importantes de la qualité de vie des résidents.”*

#### **•Ad Art. 6. (1)**

*“(…) toute fragmentation nouvelle par des installations linéaires est interdite.”*

Un ensemble de 3 éoliennes comme prévu à Oberkorn ne correspond-il pas à l'idée d'une installation linéaire fragmentant un ensemble paysager? Les raisons pour interdire une installation linéaire supplémentaire devraient valoir tout autant pour exiger l'interdiction d'installer un ensemble d'éoliennes sur le plateau de la cuesta.

D'autant plus qu'il ne s'agit nullement d'un projet d'utilité publique mais d'un projet privé.



## •Ad Art. 8.

*“Pour la construction d’exploitations ou de bâtiments agricoles dans une zone verte se situant dans une zone de préservation des grands ensembles paysagers, les autorisations requises au titre de la loi modifiée du 19 janvier 2004 concernant la protection de la nature et des ressources naturelles veillent à ce que le choix du site d’implantation, le gabarit et l’aspect extérieur des constructions ainsi que les mesures d’aménagement paysager **en limitent l’impact visuel**, tout en garantissant leurs fonctionnalités agricoles.”*

Quid de l’impact visuel d’un ensemble d’éoliennes de 200 m de hauteur sur le plateau de la cuesta? L’implantation d’éoliennes sur le site prévu à Oberkorn serait ainsi manifestement incompatible avec les intentions du PSP.

## •Ad Commentaires de l’avant-projet

Dans les commentaires de l’avant-projet, il est souligné:

*“La politique d’aménagement du territoire devra assurer que seuls des projets à caractère stratégique pour le développement durable du territoire national soient jugés prioritaires par rapport aux objectifs du PSP.”*

Faute d’un plan général national, ni régional pour l’installation de nouvelles éoliennes, faute d’une argumentation plaçant pour le statut prioritaire de sites sur la cuesta du Dogger par rapport à d’autres sites, les objectifs du PSP doivent en conséquence primer sur les objectifs d’un projet d’installation d’éoliennes sur la côte du Dogger, comme notamment le projet DIFFWAND à Oberkorn.

## •Ad Exposé des motifs

Dans l’exposé des motifs, on note:

*“La dimension récréative des paysages prend une ampleur de plus en plus importante dans une société où le lieu de travail et les activités professionnelles en elles-mêmes n’offrent plus guère de contact direct avec la nature. Ainsi, des paysages diversifiés invitant aux activités en plein air contribuent de manière significative à la qualité de vie des populations. Il en est de même des dimensions émotionnelles et esthétiques associées au paysage qui constituent des facteurs déterminants de la qualité de vie et du sentiment d’appartenance à un lieu précis. Ainsi, les paysages perçus de manière positive sont une ressource nationale et régionale essentielle à développer avec précaution. L’objectif du PSP est de préserver ou de développer des paysages de qualité invitant au séjour. “*

La valeur récréative de la côte du Dogger pour les populations en explosion du bassin minier allant croissant, le PSP devra sans retard jouer un rôle crucial dans la préservation de ces espaces.

Ne serait-ce d’autant plus vrai pour la population de Differdange que le professeur d’uni.lu, Florian Hertweck préconise dans une interview pour cette ville une croissance encore plus considérable (“ein wesentlich größeres Differdingen”).

Considérons dès lors les consignes de l’ITM de janvier 2010, ITM-SST 1840.1 :

*“10.4. La distance minimale mesurée en projection horizontale, qui doit séparer l’éolienne de toute voie publique et de toute construction agricole non habitée (excepté chemin vicinal interdit à la circulation, chemin forestier et chemin syndical) est égale à la longueur maximale de culbutage (mât + hélice) de celle-ci augmentée d’un facteur de sécurité de 10%, sous réserve de conditions plus contraignantes imposées par toute autre autorité compétente.”*

Pour des éoliennes d’une hauteur de 200 m, on interdirait donc le passage au public dans un rayon de 220 m autour des mâts?

Quid du chemin d’Oberkorn à Baache Jang et au Vesquenhaff dans la perspective de l’implantation de telles éoliennes sur le plateau d’Oberkorn. Quid de l’utilisation loisirs et détente etc. du plateau par la population?

Il faut constater une contradiction évidente avec les objectifs et les dispositions du plan sectoriel paysages.

**Tout compte fait, j'espère, Madame, Messieurs, avoir su développer assez d'arguments pour demander d'introduire, respectivement d'ajouter, dans les textes de l'avant-projet de règlement grand-ducal l'interdiction de constructions d'éoliennes sur les côtes du Dogger.**

Veillez agréer, Madame, Messieurs, l'expression de mes sentiments les plus distingués.

## Annexe 2:

### **Lettre dans le cadre de l'enquête publique**

**Concerne :** *Projet de règlement grand-ducal déclarant zone protégée d'intérêt national sous forme de **réserve naturelle**, la zone « **Kiemerchen / Scheiergronn / Groussebësch** » sise sur le territoire des communes de Differdange et Sanem*

Mesdames, Messieurs membres du Conseil communal

En date du 15 juin 2018 les représentants du Ministère du développement durable et des Infrastructures ont invité les citoyens des communes de Differdange et Sanem à une présentation de la future réserve naturelle « Kiemerchen / Scheiergronn / Groussebësch ». Le dossier de classement est désormais accessible au public dans le cadre d'une procédure de consultation du public et les citoyens peuvent adresser leurs doléances au Conseil communal qui prendra un vote à ce sujet.

Par la présente je tiens à vous informer que j'approuve pleinement la création de cette réserve naturelle dans cette région « Natura 2000 ». En effet la richesse écologique de ce site n'est plus à démontrer, alors que les études menées dans le cadre du dossier de classement de cette zone n'ont pas seulement confirmé la présence faunistique et floristique sur le site, mais ont permis d'identifier d'autres espèces rares et à protéger.

L'étude avifaunistique a permis de confirmer la présence de nombreuses espèces de chauve-souris, dont notamment « *Myotis bechsteinii* » et « *Myotis emarginatus* » qui sont particulièrement rares en Europe et dont la dernière avait récemment fait l'objet d'une visite du secrétaire d'Etat. Sept espèces de chauve-souris ont pu être localisées sur le site. Dans le cadre d'un projet de construction éolien le bureau d'études Gessner avait identifié la présence de 17, voire 20 espèces différentes :

*cf. tableau [www.diffwand.lu](http://www.diffwand.lu)*

Hormis les chauves-souris les représentants du MDDI ont également souligné la présence d'autres espèces faunistiques rares comme le hibou grand-ducal ou l'alouette lulu. La présence de ces espèces trouve son origine d'une part dans la richesse écologique du territoire et d'autre part dans la quiétude. Cette quiétude est d'autant plus importante qu'elle se trouve dans différents endroits du projet de règlement précité, notamment à travers les dispositions de l'article 3 : interdiction d'engins aériens (points 8 et 9), interdictions de constructions (point 4), interdiction d'installations de transport (point 5).

En parallèle sur initiative de la Ville de Differdange un promoteur prévoit un projet de construction d'un parc éolien à proximité directe de la future réserve naturelle, voire dans une enclave sur le plateau agricole et par conséquent encerclé par la réserve naturelle. Il n'est plus à démontrer de nos jours, alors que les études scientifiques sont multiples et incontestables, que la construction d'éoliennes a un effet négatif, voire néfaste sur l'avifaune et sur les chauves-souris en particulier. La création d'une réserve naturelle afin de protéger la richesse écologique de ce site n'est pas en ligne avec la création d'un parc éolien aux abords de cette zone. La crédibilité de la politique est mise en cause dès lors et plus particulièrement la crédibilité de la politique environnementale. Si le Conseil communal tient à protéger ce site écologique d'importance nationale, il est invité à faire toutes les démarches pour freiner, voire stopper le projet d'un parc éolien aux abords de ce site. Le Conseil communal devra faire son choix alors que les deux projets sont incompatibles. Le Conseil Communal est invité à émettre un avis négatif sur la réserve naturelle ou sur le parc éolien.

Veuillez agréer, Mesdames, Messieurs, l'expression de mes sentiments les plus distingués.

## Annexe 3:

# Erhebliches Potenzial an erneuerbaren Energien verfügbar – auch bei Wahrung von Naturschutzaspekten!

Eine gemeinsame Stellungnahme von **Mouvement Ecologique** und **natur&émwelt**  
Juli 2011 \_ Auszüge:

### (...) 2.2. Transparenten Windatlas für Luxemburg erstellen

Mehrfach intervenierten sowohl Mouvement Ecologique als auch natur&émwelt bei den zuständigen Ministern für nachhaltige Entwicklung, Cl. Wiseler und M. Schank sowie Wirtschaftsminister J. Krecké, damit endlich eine **transparente Vorgehensweise in Sachen Ausbau der Windkraft** festgelegt wird.

Denn derzeit werden vor allem von der SEO **isolierte Projekte** vorgestellt (...), die dann leider zu häufig nicht Kriterien des Natur- und Landschaftsschutzes entsprechen. So bedauern Mouvement Ecologique sowie natur&émwelt ausdrücklich, dass z.B. in der rezenten Pressekonferenz erneut Windanlagen vorgestellt wurden, die augenscheinlich **jedweden Naturschutzkriterien Hohn sprechen** (z.B. Rümelingen/Kayl) und auch bereits mehrfach von den Natur- und Umweltschutzorganisationen kritisch begutachtet wurden. Es wäre begrüßenswert gewesen, wenn die Verantwortlichen endlich **verbindliche und einheitliche Kriterien und ein Gesamtkonzept für den Bau von Windkraftanlagen** in Luxemburg vorgelegt hätten.

**Denn eine kohärente Vorgehensweise liegt auf der Hand:**

- Betreffend **bestehende Windparks** (...) Erneuerung und ‚Upgrading‘ anzukurbeln (...).
- Die SEO hat einen aktuellen Windkataster erstellt, was sicherlich ihr legitimes Recht und auch sinnvoll ist. Unerlässlich ist aber, dass es auch einen **offiziellen staatlichen Windatlas** gibt, (...)
- Gleichzeitig / parallel sollte dazu sollte das Nachhaltigkeitsministerium (...) eine **Karte aus Natur- und Landschaftsschutzsicht** anfertigen lassen, die aufzeigt:
  - \* welche Areale aus Natur- oder Landschaftsschutzsicht **auf keinen Fall** für eine Windanlage zur Verfügung stehen, d.h. **Tabuzonen** oder sogenannte „no go areas“ sind (...);
  - \* welche **unter gewissen Voraussetzungen (Betriebszeiten usw.) nutzbar** wären;
  - \* und welche **unproblematisch** sind. (...)
- **Windkataster und die genannte Karte des Nachhaltigkeitsministeriums müssten über einander gelegt werden**, (...). Somit würde eine gewisse Planungssicherheit für alle entstehen. Selbstverständlich sollten dabei **generelle Leitlinien aus Sicht des Schutzes der EinwohnerInnen** einbezogen werden (z.B. Lärmgrenzwerte, Distanz zu Häusern....).  
(...)  
Eine derartige Vorgehensweise müsste es erlauben, den **Ausbau der Windkraft in Luxemburg im Respekt des Naturschutzes voranzutreiben und die notwendige Akzeptanz in der Bevölkerung zu erhalten bzw. zu schaffen**. (...) Mouvement Ecologique sowie natur&émwelt fordern kurzfristig von der Regierung die Erstellung eines Katasters für **prioritäre Windkraft-Standorte**, der für alle Akteure zugänglich ist. Bei entsprechendem politischem Willen müsste dieser bis Ende des Jahres erstellbar sein. (...)



## Annexe 4:

### Version française point 4: minière

#### L'INSTABILITÉ DU SOUS-SOL

Les emplacements pour les ouvrages se situent au-dessus d'anciennes galeries d'excavation de minerais de fer.

#### Les anciennes mines souterraines

Le plateau en question est dépourvu d'anciennes mines à partir d'une profondeur de 50 mètres, en partie sur 3 niveaux.

Des cartes détaillées de l'exploitant des mines sont disponibles mais la fiabilité n'est pas garantie.

Pratiquement tous les anciens ouvrages sur le plateau, à l'exception de la Ferme Vesque suite à sa présence de longue date et bien avant les premières concessions de mines, ont été victimes des cativités souterraines : ancien camping à proximité du parc public, café Reuter, etc. Des dépressions ainsi que des effondrement récents témoignent de l'instabilité des sols des années après fermeture de l'activité des mines.

Un bon exemple sur l'incertitude de la stabilité du terrain dans la région de la minette constitue la fermeture du chemin repris ralliant Kayl et Rumelange sans doute suite à des effondrements souterrains.

#### Masse et vibrations

Le poids d'une éolienne d'une puissance de quelque 5MW se situe environ à 2400t, pour le socle en béton il faut compter une 800 m<sup>3</sup> de béton ce qui nous reviens à une masse totale de presque 5000t.

A Differdange le promoteur prévoit des fondations élargies de quelque 45 mètres de diamètre à cause de l'instabilité du terrain, alors que la masse totale devrait dépasser les 5000t. Cette masse énorme en combinaison avec des vibrations permanentes constitue un risque élevé pour un effondrement.

#### Le rôle de l'ITM (Inspection du travail et des mines)

Malgré le fait que l'ITM comporte toujours la terminologie mines dans son nom son rôle d'inspection et de contrôle dans le domaine des mines se limite au contrôle des quelques mines touristiques au Luxembourg (musée des mines Rumelange, mine de cuivre Stoltzembourg,...) Dans la réponse à la question parlementaire Nr3613/2018 le ministre du ressort Nicholas Schmit a confirmé cela et a également écrit qu'il revient aux communes de réglementer voire interdire la construction sur de tels plateaux dépourvus de mines.

## **La situation en France**

En France le BRGM (brgm.fr), un institut géologique public, est responsable pour le contrôle des mines en Lorraine. Des galeries localisées en dessous de constructions existantes sont inspectées semestriellement, alors que les pignons des bâtiments sont marqués en sous-sol. Des constructions nouvelles ne sont plus permises sur de telles sites. Dans le village français avoisinant d'Hussigny-Godbrange récemment une cité construite il y a quelque dizaine d'années risquait de s'effondre alors que les autorités ont dû installer une centrale à béton à proximité de la mine pour remplir les cavités en dessous de la cité. Selon nos infos (minehussigny.fr) cette cité n'aurait pas dû être construite sur tel site. A noter également que le Luxembourg se situe aux extrémités de la présence des minerais de fer en bassin lorrain, ce qui signifie que les couches sont moins profondes qu'en lorraine et le risque d'effondrement par conséquent plus important.

## **Le „Göbringer Sprung“: un saut géologique du sous-sol**

Le Göbringer Sprung se situe non loin de l'emplacement du parc éolien. Il s'agit d'un décalage naturel des couches géologiques en sous-sol, caractérisé par une instabilité du sol indépendamment des activités souterraines des mines.

De tels décalages constituent également un risque supplémentaire pour le projet en question.