



EDICIÓN 2023-24

Máster de profesionalización del psicoterapeuta · Los Supershrinks

Integrando los modelos de metaterapia, los principios terapéuticos basados en la evidencia, la neurociencia, la salud global y la psicología evolucionista.

EDICIÓN 2023-2024

DOSSIER INFORMATIVO

03
DESCRIPCIÓN
DEL MÁSTER

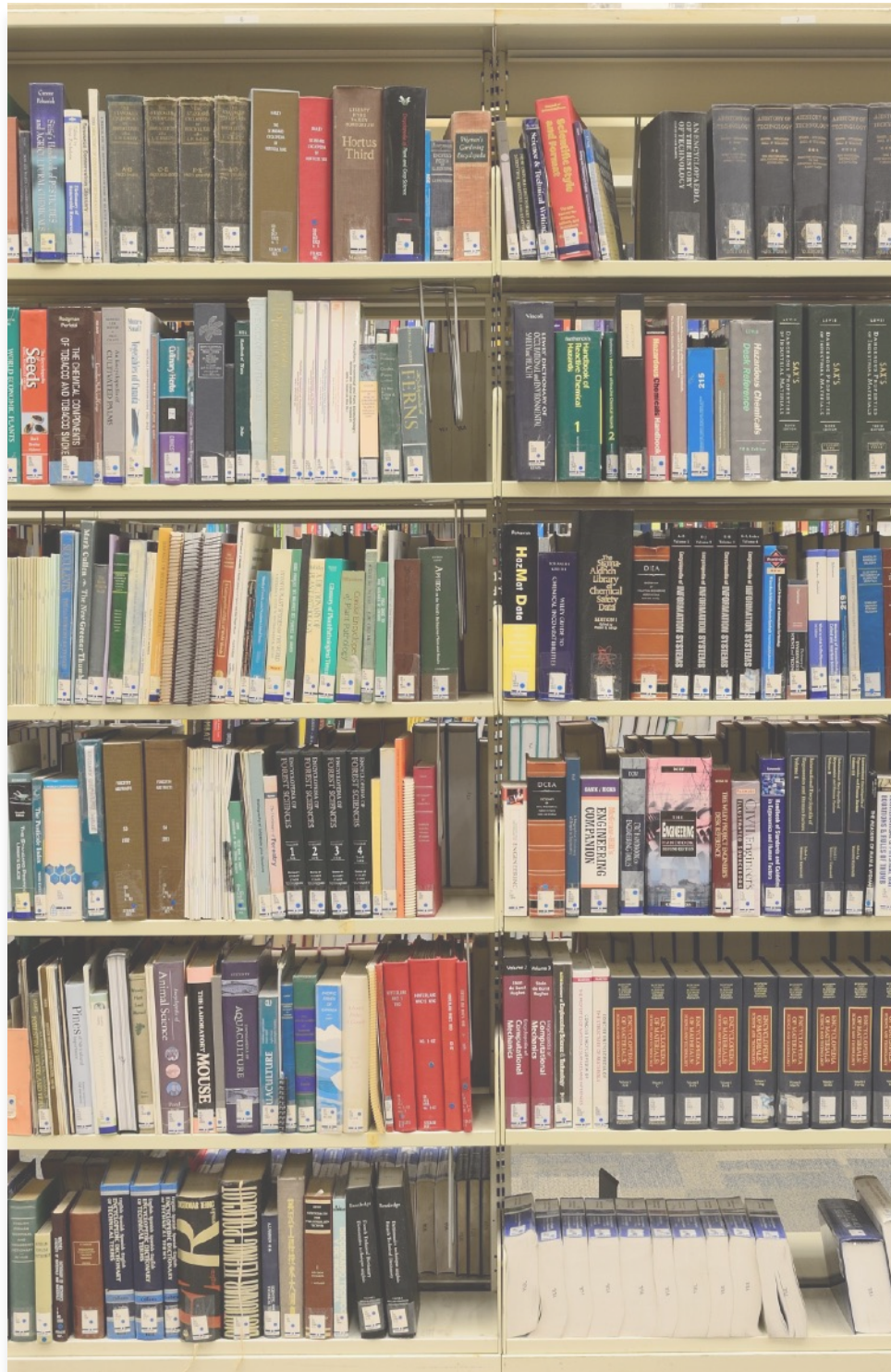
05
OBJETIVOS

07
JUSTIFICACIÓN
TEÓRICA

12
PROGRAMA
FORMATIVO

15
DOCENTES

18
CALENDARIO



DESCRIPCIÓN GENERAL

Máster de profesionalización del psicoterapeuta Basado en el entrenamiento deliberado



Lugar

Universidad Loyola
Campus Dos Hermanas
(Sevilla)



Modalidad

Exclusivamente
presencial



Duración

12 meses
(Docencia y TFM)



Fecha de inicio

Octubre 2023

510 horas

Título Universitario: Máster de Profesionalización del psicoterapeuta

320 HORAS · MÓDULOS DE CONOCIMIENTO Y ENTRENAMIENTO INTENSIVO

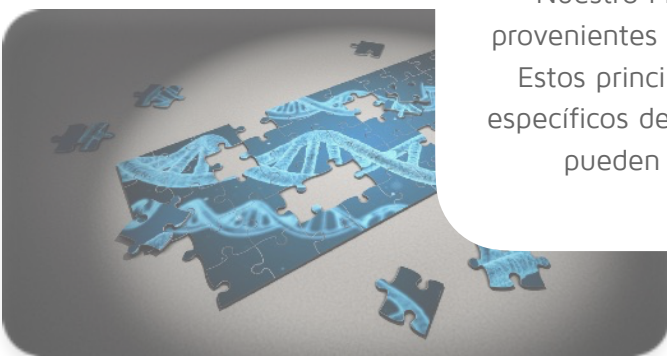
150 HORAS · PRÁCTICAS CURRICULARES

40 HORAS · TRABAJO FIN DE MÁSTER

Nuestra formación esta conectada con los últimos avances en investigación de proceso en psicoterapia

Nuestro Máster es innovador al integrar los últimos conocimientos provenientes de los **principios terapéuticos basados en la evidencia**.

Estos principios terapéuticos son transteóricos, es decir, que no son específicos de ninguna escuela ni modelo de psicoterapia, y por tanto pueden ser empleados por profesionales de diferentes escuelas.



Comienzo matrículas

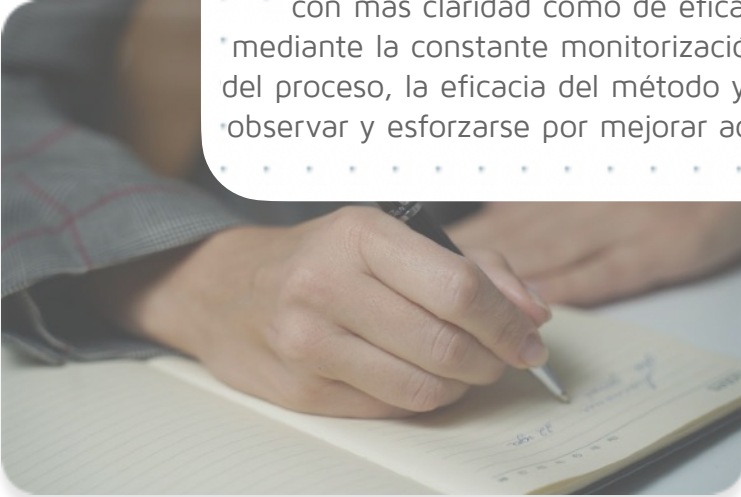
febrero de 2023

plazas limitadas



¿Qué es un supershrink?

Además de un entrenamiento sistemático e intensivo en habilidades terapéuticas, los supershrinks (o **superterapeutas**) son capaces de ver con más claridad cómo de eficaz está siendo el proceso terapéutico mediante la constante monitorización y acuerdo de objetivos, el análisis del proceso, la eficacia del método y las técnicas empleadas, además de observar y esforzarse por mejorar activamente la alianza con el usuario.



¿Qué hace único a este Máster?



EL MODELO DE METATERAPIA: EFICIENCIA Y RESULTADOS EN MENOR TIEMPO

El enfoque de terapia breve implica que no se alargan los tratamientos innecesariamente. De esta forma, los usuarios y el terapeuta hablan sobre el momento en el que pueden seguir solos sin necesidad de acudir a más sesiones de psicoterapia. El usuario no se engancha al tratamiento y recupera el control de su vida lo antes posible, aumentando la autonomía y la no dependencia al terapeuta.



EL EQUIPO DOCENTE CONECTADO CON LOS AVANCES EN PRINCIPIOS TERAPÉUTICOS BASADOS EN LA EVIDENCIA

Los profesionales que forman el equipo docente y entrenan a los alumnos en habilidades terapéuticas son investigadores con una larga trayectoria, clínicos con años de experiencia, o docentes en grado y postgrado en diferentes centros y universidades. Una de las garantías es que todos están conectados con los últimos estudios y evidencias acerca de la eficacia en psicoterapia.



ENTRENAMIENTO INTENSIVO Y CONTINUO DESDE EL PRINCIPIO

Conforme se introducen los primeros principios y conceptos en clase, los alumnos empiezan a entrenar de forma sistemática las habilidades y técnicas necesarias para dominar y perfeccionar sus destrezas como terapeutas, insertando herramientas propias de los modelos informados por feedback, la práctica deliberada, y el metamodelo contextual.



SUPERVISIÓN CLÍNICA Y SEGUIMIENTO INDIVIDUALIZADO DE CADA ALUMNO

Los alumnos podrán acceder desde el principio a los últimos papers que protagonizan los avances en investigación de proceso en psicoterapia. Cada uno recibe un continuo feedback sobre su evolución y desempeño, es supervisado en diferentes áreas y se marcan objetivos de trabajo y mejora para optimizar el rendimiento y el aprendizaje durante toda la formación.



Estamos centrados en la práctica clínica mediante el modelaje continuo y la simulación dirigida para entrenar las habilidades del terapeuta

El Máster de profesionalización impartido por la Universidad Loyola tiene como objetivo general formar profesionales socialmente responsables en el ámbito de la intervención psicoterapéutica dotándoles de los conocimientos, capacidades, habilidades y herramientas necesarios para el ejercicio de su profesión.



Entre los principales **objetivos** que nos planteamos están: **reflexionar** sobre los aspectos que nos permiten entender el proceso terapéutico (constructivismo y metamodelo contextual); conocer las visiones desde la **psicología evolucionista**, las **neurociencias**, y los enfoques de **salud global**; comprender las teorías psicológicas para analizar la **interacción** y **comunicación** entre seres humanos; los conocimientos psicológicos formulados para entender cómo se crea relación terapéutica; conocer las fases del proceso de evaluación e intervención psicológica y los condicionantes que afectan a cada una de las fases del **proceso terapéutico** y a la toma de decisiones sobre la intervención; practicar las distintas técnicas de intervención comunes a los modelos de intervención breves; integrar los últimos hallazgos sobre **factores comunes**, la **eficacia** en psicoterapia, los principios terapéuticos basados en la **evidencia**, características de los **supershrinks**, modelos **FIT** (Feedback Informed Treatments) y metamodelo **contextual** de Wampold; y cómo incorporar la **práctica deliberada**.

Al finalizar el Máster, el alumno será capaz de que su trabajo en la organización influya en la mejora de la calidad de vida de los niños, jóvenes o adultos demandantes de ayuda terapéutica.





APRENDERÁS A IDENTIFICAR TUS DESTREZAS Y TUS DEBILIDADES COMO TERAPEUTA



El trabajo de entrenamiento personal implica una constante **monitorización** del alumno para que éste tenga un **feedback** preciso de lo que tiene que seguir haciendo al considerarlos puntos fuertes, así como aquellas **habilidades** en las que tenga que centrarse en mejorar al identificarse como puntos débiles.

La práctica deliberada como herramienta innovadora



CONOCERÁS Y PERFECCIONARÁS EL USO DE UN MODELO DE INTERVENCIÓN SIMPLE Y POTENTE QUE TE GUÍE EN TU CARRERA PROFESIONAL

Todos los terapeutas necesitan un mapa mental, un **modelo de trabajo** que les guíe y les ayude a tomar decisiones sobre el proceso terapéutico. Para entender cómo se forman los problemas humanos y cómo poder **resolverlos**, un pilar fundamental es el modelo de intervención de **terapia centrada en soluciones** de Steve de Shazer.



“Se ha comprobado sistemáticamente la utilidad de la terapia psicológica en la tarea de afrontar diferentes problemas humanos”

Actualmente, existen cientos de modelos o escuelas de intervención psicoterapéutica, y un gran número de ellas, sobre todo las más importantes y conocidas (cognitivo-conductual, psicodinámica, humanista y sistémica), llevan años demostrando de forma sólida en numerosas investigaciones que resultan eficaces en la labor de ayudar a mejorar la salud mental de los que las utilizan. Ya desde el primer metaanálisis considerado como la referencia (Smith, Glass y Miller, 1980), se ha comprobado sistemáticamente la utilidad de la terapia psicológica en la tarea de afrontar diferentes problemas humanos. Los efectos son grandes y significativos, con un tamaño del efecto de 0,80 según la American Psychological Association (APA, 2013).

Existe además un debate que no se acaba de cerrar, para averiguar si hay superioridad en los resultados de unos enfoques terapéuticos frente a otros. Y por más que se realizan ensayos clínicos para comprobar posibles diferencias de eficacia entre modelos, el resultado siempre es el mismo: no existen. Revisando los resultados de diversos metaanálisis, numerosos autores concluyen que no hay diferencias significativas de eficacia entre modelos psicoterapéuticos (Lambert, 2013; Wampold e Imel, 2015, Pérez-Álvarez, 2013). A pesar de lo cual, durante años las distintas escuelas y enfoques se han esforzado por demostrar su eficacia frente a los demás, empujados también por la necesidad impuesta por la APA en la década de los 90, de validar empíricamente los tratamientos psicológicos. Como resultado, se generó un clima de competición entre distintas escuelas que además fomentó el desarrollo de nuevas teorías y métodos, ampliando aún más la cantidad de modelos terapéuticos (Kazdin, 2000). Cabe señalar que un beneficio importante de toda esta carrera investigadora fue separar y marcar aquellas supuestas escuelas terapéuticas o métodos curativos que carecen de apoyo empírico para considerarse éticas y serias. A pesar de todo este esfuerzo, no sólo los metaanálisis seguían mostrando apenas diferencias en cuanto a eficacia (Wampold, 2001), sino que mostraron que los resultados obtenidos por los diferentes enfoques eran bastante mejorables (Cuijpers, Van Straten, Andersson y Van Oppen, 2008).



“La cuestión ya no es que todos los enfoques funcionen y merezcan su premio sino que todos deben hacer esfuerzos por mejorar notablemente los resultados”

En ese momento se empieza a plantear que la cuestión ya no es que todos los enfoques funcionen y merezcan su premio (en la literatura se conoce como el veredicto del pájaro Dodo de “Alicia en el País de las Maravillas”) sino que todos deben hacer esfuerzos por mejorar notablemente los resultados. Para entender o reenfocar el estado de la cuestión, se retoma con fuerza una antigua propuesta que concluye que hay una serie de mecanismos o factores comunes que comparten estos modelos de psicoterapia, y que explican en gran parte sus resultados y eficacia (Luborsky, Singer y Luborsky, 1975, Rosenzweig, 1936). Más recientemente, en 2015, Wampold e Imel, definen una serie de características de las psicoterapias “bonna fide”, basándose en su modelo contextual para explicar con más detalle cuales son esos elementos necesarios como mecanismos de cambio: Una relación entre paciente y psicólogo donde se cree un clima de confianza; la capacidad y pericia del terapeuta para generar una relación auténtica que fomente expectativas de cambio realistas ofreciendo explicaciones al problema que resulten plausibles, además de un plan de tratamiento coherente con dicha explicación; el acuerdo con el paciente en los objetivos que se quieren conseguir, así como en el método o acciones necesarias para llevar a cabo el plan acordado.

A pesar de que aún necesitamos muchas más investigaciones para conocer mejor los mecanismos de cambio que hacen que funcione la psicoterapia, empezamos a ver cuáles son esos elementos o ingredientes que debe tener cualquier psicoterapia.

Y parece que no necesitamos precisamente más modelos de intervención ni formaciones que entrenen a futuros terapeutas al margen de estos hallazgos sobre lo que es eficaz y común a todos los modelos. Es más, como muchos autores

señalan, resulta llamativo que desde que tenemos investigaciones sobre la eficacia de la psicoterapia (hace 40 años), no haya habido un aumento significativo y mejora de estos resultados. Apenas se ha desarrollado nueva tecnología para aumentar la efectividad de los tratamientos.



“Los llamados supershrinks son terapeutas especialmente eficaces de diferentes modelos y que obtienen resultados por encima de la media”

Este Máster pone en el centro del entrenamiento y el aprendizaje, esos elementos que parecen compartir los llamados “supershrinks”, terapeutas especialmente eficaces de diferentes modelos y que obtienen resultados por encima de la media. No se trata pues de ofrecer otro Máster que enseñe a emplear un modelo terapéutico sin más, sino de entrenar y enseñar a trabajar para que la carrera profesional del psicólogo enfocado en la psicoterapia tenga una adecuada progresión y mejora de los resultados, y que lo puedan convertir en un verdadero experto alcanzando la maestría de los terapeutas altamente eficaces. En la literatura científica se habla de pericia clínica para hacer referencia a todos estos elementos, y ya en 2006 la APA señaló un listado de competencias asociados a la pericia (APA, 2006, p. 275).



El impacto que tendría sobre la sociedad general este nuevo enfoque formativo sería indudable, terapeutas mejor formados, conocedores de los últimos avances en eficacia en psicoterapia, acortando los tiempos de los tratamientos y mejorando los resultados. No sólo la población general se beneficiaría, sino que

supondría un ahorro económico para las instituciones públicas que destinan recursos a la atención de la salud mental, así como para el usuario que recurre a la consulta psicológica privada. Son diversas las fuentes que justifican además el empleo de métodos más breves, como la guía de práctica clínica del Ministerio de Sanidad (2014), o los estudios de Levenson (1997), que demuestran que el porcentaje de mejoría de los pacientes prácticamente se estanca a partir de un determinado número de sesiones en psicoterapia (alrededor de las 20), ocurriendo gran parte del cambio antes de las 10 sesiones iniciales.

Los alumnos con una formación de esta naturaleza contarían además con la ventaja de conocer y aplicar las últimas herramientas para monitorizar sus propios resultados, de manera que optimicen el efecto de los tratamientos sobre la vida de las personas que lo necesitan, siendo esto una ventaja competitiva en la búsqueda de mejores ofertas laborales.



“Muchos másteres se suelen limitar a señalar las investigaciones que han comprobado que el modelo terapéutico que enseñan tiene apoyo empírico”

Actualmente hay diversos másteres y cursos de experto universitarios a nivel nacional, todos enmarcados en alguna tradición o escuela terapéutica. Tanto los modelos cognitivo-conductual y los de tercera generación, plantean la práctica de la psicoterapia desde un marco teórico específico, y en menor medida se dedican horas al entrenamiento en las habilidades y técnicas de intervención. No es tampoco habitual que dediquen esfuerzos a transmitir los avances en cuanto a los factores comunes que comparten todos los modelos o las características e ingredientes que hacen a un terapeuta destacar y convertirse en un “supershrink”. Se suelen limitar a señalar las investigaciones que han comprobado que el modelo terapéutico que enseñan tiene apoyo empírico.



Tampoco abundan las formaciones que entrenen en modelos de intervención breves, más convenientes por haber demostrado obtener los mismos resultados terapéuticos en un menor tiempo y número de sesiones. Los conocidos modelos de Terapia Familiar Breve siguen en gran medida anclados a los presupuestos teóricos de hace décadas y apenas incluyen los datos actuales sobre eficacia y factores comunes.

Los enfoques psicodinámicos y otros provenientes de la Gestalt, continúan basando gran parte de la formación en el desarrollo experiencial del propio alumno, abordando un trabajo terapéutico personal como si fuera condición para convertirse finalmente en un buen terapeuta con sus futuros usuarios. No hay evidencias de que esto deba ser un requisito necesario para la eficacia en consulta. (Malikiosi-Loizos, 2013). Lo que sí parece ser una característica de los supershrinks (Wampold, 2011) es la capacidad para ser consciente de sus procesos psicológicos internos y no “inyectarlos” en la terapia si no es en un sentido útil. Hayes et al (2018) aborda también el tema de la contratransferencia (las reacciones internas y externas que experimentan los profesionales ante los consultantes) para concluir que los terapeutas más eficaces son capaces de lidiar mejor con esas emociones y reacciones para que no afecten o perjudiquen el proceso terapéutico.



“El trabajo de entrenamiento en habilidades terapéuticas permite afianzar la habilidad en el alumno de interactuar de un modo mucho más flexible y eficaz con sus usuarios”

La ausencia de una formación verdaderamente conectada con los últimos avances, más flexible y no tan ceñida a una única escuela o enfoque es una justificación más que relevante para cubrir ese espacio, y ofrecer un Máster que se ajuste a nuestros conocimientos científicos en esta década de los 20 del siglo XXI.

Entre los principales objetivos que nos planteamos están: reflexionar sobre los aspectos que nos permiten entender el proceso terapéutico (construccionismo y metamodelo contextual); teorías psicológicas para analizar la interacción y comunicación entre seres humanos; los conocimientos psicológicos formulados para entender cómo se crea relación terapéutica; conocer las fases del proceso de evaluación e intervención psicológica y los condicionantes que afectan a cada una de las fases del proceso terapéutico y a la toma de decisiones sobre intervención; y conocer y practicar las distintas técnicas de intervención comunes a los modelos de intervención breves integrativos.

En la fase más avanzada del entrenamiento en habilidades terapéuticas se realiza la supervisión del desempeño de cada alumno, junto con el trabajo sistemático con las dificultades que se presenten en el entrenamiento. Este trabajo permite afianzar la habilidad en el alumno de interactuar de un modo mucho más flexible y eficaz con sus clientes.

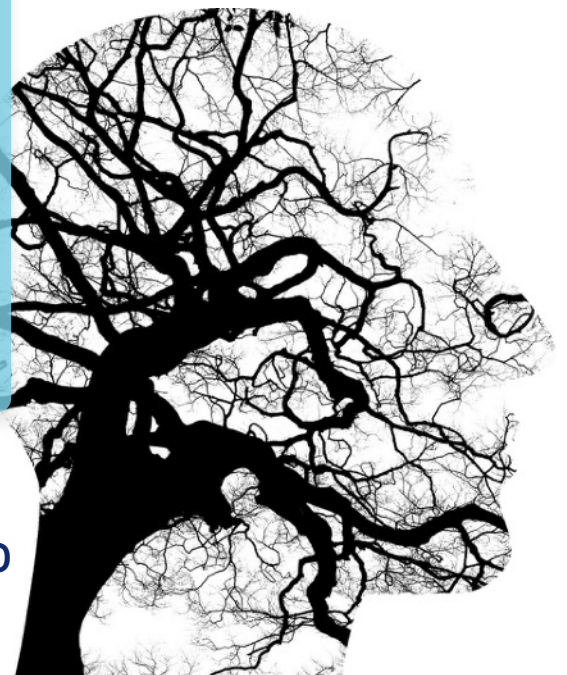


Revisaremos los pilares de la intervención psicoterapéutica: el enfoque constructivista, el uso del lenguaje en psicoterapia, la relación terapéutica y el ajuste con el usuario, los modelos de intervención breve como guía o mapa para entender el proceso terapéutico, y las técnicas y habilidades necesarias para generar cambios.



FUNDAMENTOS TEÓRICOS

Integrando las ideas más importantes para entender nuestro comportamiento y psicología, las visiones globales sobre salud (descanso, alimentación, movimiento, ...), los últimos conocimientos y avances en neurociencia cognitiva, y el marco de la nueva psicología evolucionista como encuadre global para dar explicaciones.



CIENCIA Y VISIÓN DEL SER HUMANO

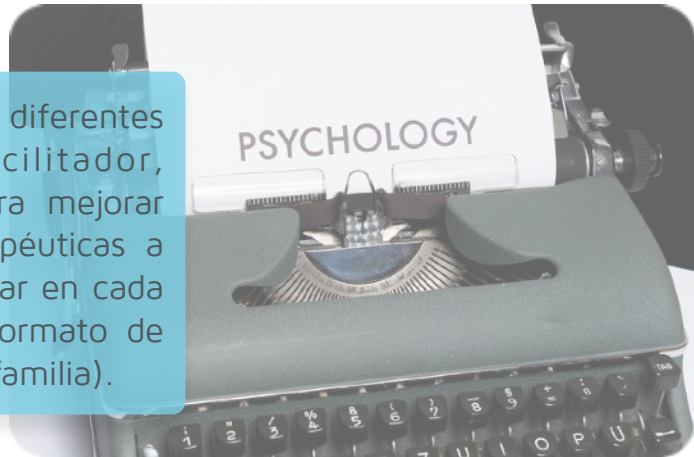


EFICACIA EN PSICOTERAPIA

Revisión de los principios comunes en psicoterapia, la práctica basada en la evidencia, el metamodelo contextual de Wampold, la monitorización de resultados, maestría y práctica deliberada.

DECISIONES DE PROCESO Y FORMATO DE TRABAJO

Cómo decidir actuar desde las diferentes posiciones del terapeuta (facilitador, psicoeducativo, estratégico, ...) para mejorar el ajuste y las intervenciones terapéuticas a medida del usuario, qué técnicas usar en cada momento, y cómo determinar el formato de trabajo más útil (individual, pareja, familia).



HABILIDADES Y DESTREZAS DEL PSICOTERAPEUTA

Coordinación con otros profesionales, supervisión de casos atascados, trabajo en equipo, situaciones difíciles en consulta, y los autocuidados del terapeuta.

MANEJO SITUACIONES COMPLEJAS

Empleo de Sala Gesell y circuito cerrado de videograbación, con casos reales y juegos de roles, apoyado por el trabajo en equipo y la supervisión de psicoterapeutas expertos.

Tipologías de centros y aspectos legales, contabilidad y finanzas para no financieros, herramientas de gestión y nuevas tecnologías, marketing y comunicación, marca personal, y ética profesional.

ENTRENAMIENTO INTENSIVO

HABILIDADES DE GESTIÓN



ASIGNATURAS

		ASIGNATURA	HORAS	ECTS	DOCENTE
FUNDAMENTOS TEÓRICOS	FUNDAMENTOS DE LA PSICOTERAPIA	El proceso terapéutico	8	1	<u>A. Moreno</u>
		El modelo de intervención como guía	4	0,5	A. Moreno
		Constructivismo	4	0,5	<u>L. Botella</u>
		Visión transteórica en psicoterapia	8	1	L. Botella
		El uso del lenguaje en psicoterapia	4	0,5	L. Botella
		La intervención sistémica breve	16	2	<u>M. Beyebach</u>
		El uso de la tecnología en psicoterapia	4	0,5	A. Moreno
	CIENCIA Y VISIÓN DEL SER HUMANO	Visión global de la persona: el hipersistema	4	0,5	A. Moreno
		Salud Global	12	1,5	<u>M. Vázquez</u>
		Neurociencia	8	1	<u>M. Kurtis</u>
Psicología Evolucionista		8	1	<u>P. Malo</u>	
PROFESIONA- LIZACIÓN	DECISIONES DE PROCESO Y FORMATO DE TRABAJO	Decisiones de proceso	4	0,5	A. Moreno
		Intervención en niños y adolescentes	12	1,5	<u>G. Iglesias</u>
		Intervención en familia	12	1,5	A. Moreno
		Intervención en pareja	12	1,5	<u>E. Martín</u>
	EFICACIA EN PSICOTERAPIA	Principios comunes en psicoterapia	8	1	<u>A. Olives</u>
		El metamodelo contextual: La práctica basada en la evidencia	4	0,5	<u>B. Wampold</u>
		La monitorización de los resultados, el tratamiento y la alianza	8	1	<u>A. Gimeno</u>
		Los supershrinks	8	1	A. Gimeno
		La práctica deliberada	4	0,5	<u>A. Vaz</u>
		La maestría en psicoterapia	8	1	A. Olives
ENTRENAMIENTO Y VISUALIZACIÓN DE CASOS REALES	Práctica de habilidades y técnicas	40	5	E. López, G. Iglesias y A. Moreno	
	Visualización e intervención con casos reales	40	5		
HABILIDADES DEL TERAPEUTA	HABILIDADES DE GESTIÓN PROFESIONAL	Liderazgo	4	0,5	Por determinar
		Coordinación con otros profesionales y trabajo en equipo	4	0,5	<u>J. García</u>
		Contabilidad y finanzas para no financieros	4	0,5	<u>J. Reina</u>
		Herramientas de gestión y nuevas tecnologías	4	0,5	<u>E. Carretero</u>
		Marketing y comunicación	4	0,5	<u>A. del Toro</u>
		Marca personal	4	0,5	A. del Toro
	HABILIDADES DE GESTIÓN DE SITUACIONES COMPLEJAS	Supervisión de casos atascados y situaciones	4	0,5	<u>J.M. Rodríguez</u>
		Tipologías de centros y aspectos legales	4	0,5	J. García
		Ética	4	0,5	J. García
		Autocuidado del terapeuta	4	0,5	J. Sánchez
PRÁCTICAS		Intervención con casos reales y supervisión	150	15	J.M. Rodríguez
TRABAJO FIN DE MÁSTER		Coordinación TFM's	80	10	<u>J. Sánchez</u>

510

60





Alberto Moreno Gámez

DIRECTOR DEL MÁSTER DE PROFESIONALIZACIÓN

- **Psicoterapeuta** y **Máster** en Terapia Sistémica Breve. Cursos de **Doctorado** en Procesos Lingüísticos por la Universidad de Málaga.
- **Psicólogo General Sanitario** y Experto en Intervención en **Postadopción**.
- **Mediador Familiar** acreditado por el Registro Andaluz de Mediadores.
- **Profesor** del Máster General Sanitario de la Universidad Loyola.
- **Director** y fundador del Centro de Psicología Elemental en Málaga. Realiza **divulgación** sobre psicología y neurociencias en redes sociales, con artículos, podcasts y canales en YouTube y Twitch.

“Ha llegado el momento de mejorar el entrenamiento de los psicoterapeutas”

“Este Máster pone en el centro del **entrenamiento** y el aprendizaje, esos elementos que parecen compartir los llamados “**supershinks**”, terapeutas especialmente **eficaces** de diferentes modelos y que obtienen resultados por encima de la media, alcanzando la **maestría** de los terapeutas altamente eficaces.”

“El equipo de docentes representa la vanguardia en eficacia en psicoterapia y mecanismos de cambio”

“Desarrolla habilidades que te permitan ser un profesional más eficaz”

“El camino para mejorar como terapeuta requiere **implicación, humildad** y un conocimiento actualizado de los principios y procesos del cambio. Aprender de lo que hacen los **expertos**, para integrarlo en tu práctica clínica, es una vía que puedes empezar a transitar aquí”



Alberto Gimeno Peón

PSICÓLOGO CLÍNICO

- Ejerce en práctica privada como **clínico** y **supervisor**, desde un enfoque integrador.
- **Experto** en Intervenciones Sistémicas y **Máster** en Terapias Contextuales.
- **Colaborador docente** en diversas universidades, servicios de salud y otras instituciones.
- Autor de artículos, capítulos de libros y el Manual “Mejorando los resultados en psicoterapia”.



Planteamos una formación impartida por los mejores en el campo de la eficacia de resultados en psicoterapia y conectados con los últimos avances.



Alberto Gimeno Peón

Especialista en psicología clínica y Máster en terapias contextuales. Autor del libro "Mejorando los resultados en psicoterapia". Docente y experto en principios terapéuticos basados en la evidencia.



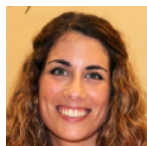
Luis Botella García del Cid

Doctor en Psicología y especialista en psicología clínica. Miembro del Consejo de Redacción de varias revistas internacionales y autor o co-autor de más de 200 trabajos científicos sobre psicoterapia. Miembro del International Center for Clinical Excellence.



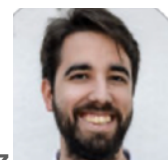
Bruce E. Wampold

Profesor emérito de la Universidad de Wisconsin-Madison. Director del Research Institute en Modum Bad Psychiatric Center en Noruega. Creador del Modelo Contextual, alternativa a los enfoques de los modelos médicos en psicoterapia.



Elena López Martín

Máster en intervención sistémica y directora de Lomar Psicología. Autora de "El viaje de Alma". Imparte talleres y cursos sobre regulación emocional, imagen corporal y trastornos de la conducta alimentaria.



Alexandre Vaz

Doctor en Psicología, profesor en la Universidad Sentio. Coautor de multitud de libros sobre entrenamiento en psicoterapia y práctica deliberada.



Mark Beyebach

Doctor en psicología y especialista en psicología clínica. Pionero en España de la terapia breve centrada en soluciones. Su investigación durante los últimos años se ha centrado en los procesos de cambio en terapia breve. En 2017 recibió en Bad Soden (Alemania) la distinción "European Brief Therapy Association Award for Distinguished Contributions to Solution-focused Thinking".



Mónica Kurtis Urra

Licenciada en biología y medicina, especializada en neurología, dirige la Unidad de Trastornos del Movimiento del Servicio de Neurología del Hospital Ruber Internacional de Madrid. Es fundadora del blog NEUROfriendly para la divulgación de la neurociencia.



DOCENTES



Pablo Malo Ocejo

Psiquiatra experto en Psicología Evolucionista, coautor del libro *Psiquiatría Evolucionista: una introducción*. Autor del libro "Los peligros de la moralidad" y editor del blog *Evolución y Neurociencias*.



Antonio Olives Alonso

Psicoterapeuta Hace más de 14 años que incorporó los principios de las Terapias Informadas por Feedback. Ha sido presidente de la Asociación de Terapia Familiar y Mediación de Galicia durante más de 10 años y Vicepresidente de la FEATF. Colabora con la "Unidade Venres Clínicos" de la Universidad de Santiago de Compostela, como psicoterapeuta y supervisor.



Marcos Vázquez García

Licenciado en Ingeniería y certificado en nutrición y fitness. Creador del blog y podcast *Fitness Revolucionario*, referentes en el mundo de la salud y el deporte, donde repasa los últimos avances en salud global, enfoques evolucionistas y bienestar personal.



Javier García Santos

Máster en intervención sistémica y Postgrado en el ámbito de la intervención socio laboral y la mejora de la empleabilidad. Profesional de la orientación laboral y de la gestión de políticas activas de empleo.



Estephanie Carretero Gómez

Doctora en Psicología, Master en Psicología Clínica y de la Salud, y MBA en Project Management. Científica social desarrollando en la actualidad SU labor en el Joint Research Centre de la Comisión Europea, dedicado al desarrollo de políticas europeas basadas en la evidencia científica.



Andrés del Toro

Consultor independiente y docente e investigador especializado en comunicación corporativa, planificación estratégica y medios sociales digitales.



Javier Sánchez Gil

Máster en intervención sistémica, profesor universitario y coordinador de TFM's en Universidad Loyola. Colaborador en programas de radio (Onda Cero) y divulgador en redes sociales.



José María Rodríguez de Castro

Máster en intervención sistémica, profesor universitario y especialista en intervención en contextos sociales y programas de prevención y protección. Experto en enfoques de terapia narrativa.



Gabriel Iglesias Bauer

Doctor en Psicología, Máster en intervención sistémica, director y psicólogo del centro Angostura de trabajo con menores con problemas de conducta. Psicoterapeuta y docente de la FEATF y FEAP.

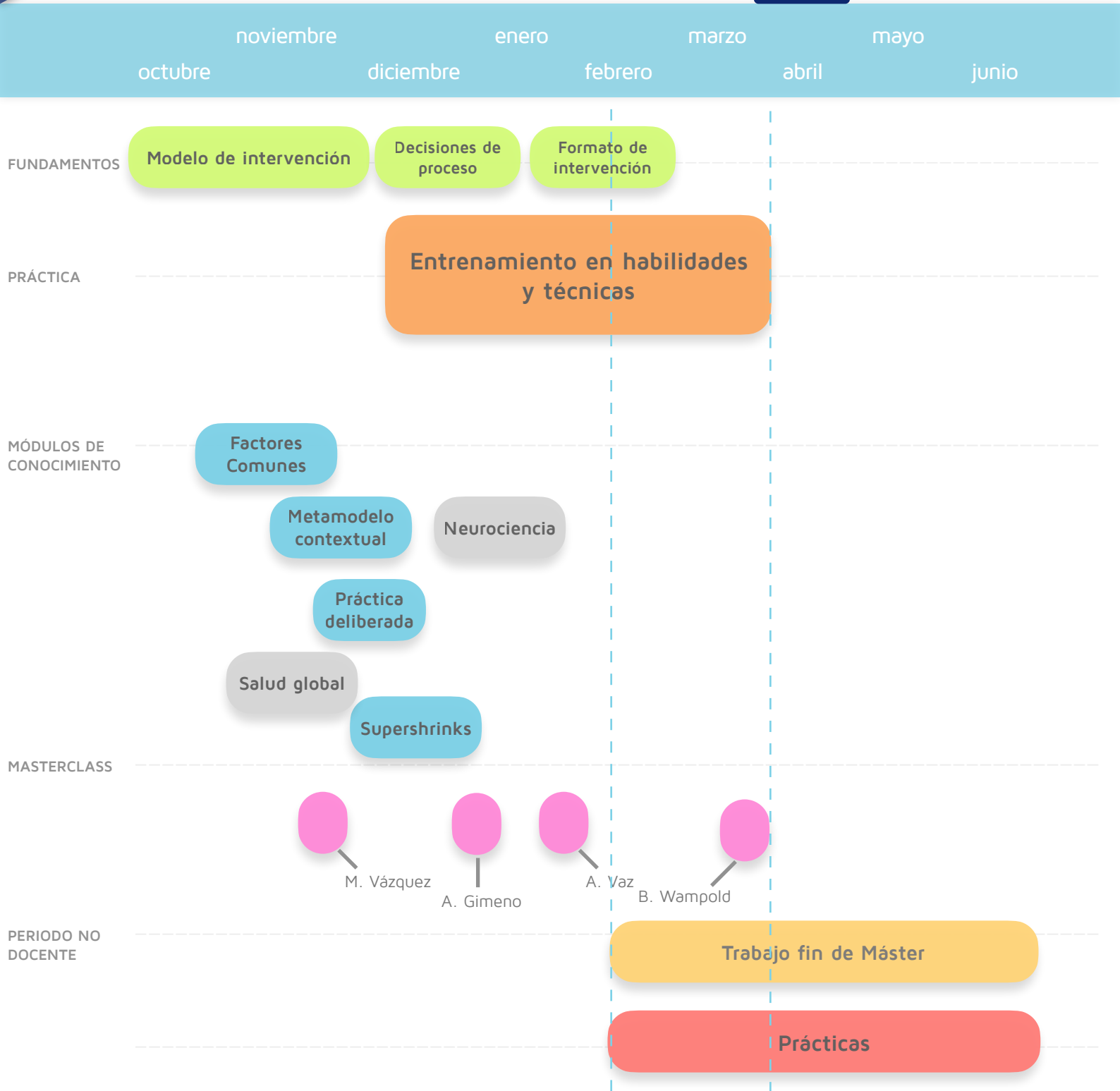


CALENDARIO



2023

2024





Teléfono de contacto
+34 900 101 077

Horario de atención al público
Lunes a jueves 09:30 - 14:00
15:00 - 17:30
Viernes 09:30 - 15:00



[Video descriptivo del Máster](#)



<https://www.uloyola.es/masteres/profesionalizacion-psicoterapeuta>