

Candidature Formation Spécialisation
à la Maison de la Céramique de Dieulefit

Anne-Gloria LEFEVRE

Projet de sculpture
abstraite, organique
et minimaliste.





Mon atelier démaillage dans les Hauts de France

SOMMAIRE

1. Présentation du travail d'Anne-Gloria LEFEVRE
et ses projets de sculptures
 - Parcours Céramique, Atelier, CV
 - inspirations
 - production
2. Présentation de Corinne SIMON ALEXANDRE
et ses sculptures contemporaines et organiques
 - parcours, CV
 - production
 - atelier
3. Présentation de Françoise BLAIN
et ses porcelaines organiques & évanescentes
 - parcours, CV
 - production
 - atelier
4. Présentation de Julia HUTEAU
et ses sculptures abstraites & minimalistes
 - parcours, CV
 - production
 - atelier
5. Budget Prévisionnel & Calendrier
6. Epilogue

Anne-Gloria LEFEVRE

Guesnain (59) proche Douai, Hauts de France

www.anne-gloria.fr

Céramiste et photographe.

Née en Chine en 1988, adoptée à 5 mois à Paris.

Atelier installé à Guesnain, proche Douai dans les Hauts de France depuis 2017.

Après un apprentissage en tournage en école, ainsi qu'une initiation émaillage haute température en atelier, je souhaiterais me tourner vers la sculpture et me professionnaliser en tant qu'artiste.



1ère sculpture effectuée durant le 1er long confinement pour ma soeur



« Attirée par les formes et les textures, je les capte sans cesse dans mon quotidien. Elles sont source d'inspiration de création, surtout lorsqu'elles sont issues de la nature ! J'aspire à une certaine sérénité et lâcher prise malgré une construction lente, rigoureuse et précise. »

Anne-Gloria LEFEVRE



Au tour



Dessin à la pierre noire en année préparatoire

• **ENSAAMA Olivier de Serres, Paris 2008-2011**

• **Institut d'Art et Design de Suzhou, Chine 2011-2012**

Photographie, Céramique tournage, Design bijoux, Sérigraphie, Peinture chinoise, Calligraphie, Gravure sceaux

**Ecole d'Art de Douai
2017-2020**

Cours du soir en tournage



Initiation émail en atelier 2018

*Recherche empirique du céladon avec mon voisin potier
Bernard Dal Magro (45 ans de métier)*

Parcours Céramique 2/2

Première Expositions, 2018

Exposition collective à Première Oeuvre, Paris

Exposition collective à la Plus Petite Galerie du Monde (PPGM), Roubaix



Commandes photographiques 2016-2023

pour les céramistes & artistes

- Vues d'exposition,
- Nature Mortes,
- Portraits

Charlotte Coquen, Emmanuelle Manche,
Hélène Morbu, Géraldine K., Séverine Jacob,
Lana Ruellan, Ateliers d'Arts de France, etc.

Prise de vue à Keramis, La Louvière, Belgique
Exemple de commande www.gloria.photo
illustratrice : Camille Nicolle.

Visites d'atelier Rencontres céramique, 2016-2023

Jean-François Fouilhoux (Mont-Près Chambord),
Hervé Rousseau & Isabelle Pammachius (La Borne)
Jerôme Hirson (ancien atelier à Pussigny),
Cécile Quéguiner (Pantin),
Hélène Pall (Amiens),
Noriko Daishima (Shanghai, Chine),
Eti Goren (Tel Aviv, Israël),
Marion Graux (Paris),
Catherine Dix Ceramics (Montreuil)

Photo : Eric Leleu, Couverture de la Revue Céramique Verre



Atelier



Atelier Emaillage 30 m² basé à Guesnain, proche Douai, Hauts de France



Atelier dans vieux coprs de ferme



Mini-salle d'expo



Atelier façonnage avec espace détente

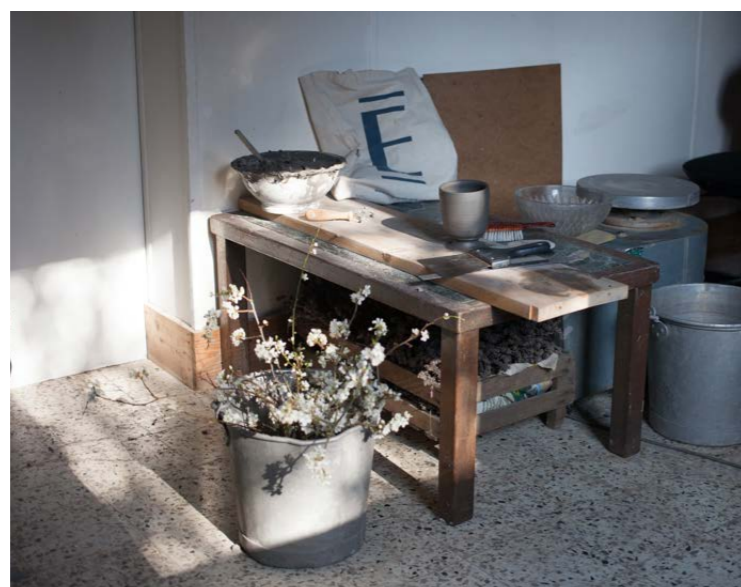
Matériel



Grand Four à gaz de récupération (~500L)



Petit Four à gaz "3 tonneaux"
ici assemblé en 2 tonneaux.



Tour électrique

CV Gloria

• PARCOURS PROFESSIONNEL

2019-2022 Maison Dada Paris

Maison d'édition de mobilier, assistante de direction
Gestion logistique, saisie administrative et financière

2017-2018 La Musette Guesnain, Hauts de France
Café culturel, magasin fermier, salle d'expositions
Co-porteuse du projet

2014-2016 gloria.photo Shanghai, Chine
Photographe indépendante spécialisée dans l'art de vivre.
Clients : Ateliers d'Arts de France, ELLE Déco, IDEAT

2013-2014 blank Shanghai, Chine
Agence de communication, assistante du
département photographie - portraits et reportages

2013 Galerie d'art Magda Danysz Shanghai, Chine
Stagiaire en design graphique & photographie : prises
de vues d'exposition, catalogues, brochures, etc.

2011 THAT magazine Paris
Assistante rédaction & marketing

2010 June 21 Paris
Agence de Communication, stagiaire auprès de la
direction artistique : conception de logos, prises de
vues, retouches d'images

2009 Orangerie du Sénat Paris
Hôtesse d'accueil pour l'exposition du peintre
Patrick Waravka au Jardin du Luxembourg, Paris

• FORMATIONS

2011-2012 Institut d'Art & de Design de Suzhou
Chine année d'échange en Métiers d'Arts :
photographie, céramique, peinture chinoise,
calligraphie, sérigraphie

2009-2011 ENSAAMA, Ecole Nationale Supérieure des
Arts Appliqués et des Métiers d'Arts, Olivier de Serres
Paris BTS Design Graphique Option Multimédia

2008-2009 LISAA Paris, L'Institut Supérieur des Arts
Appliqués, année préparatoire

2007 Baccalauréat S option Arts Plastiques

• PARCOURS CERAMIQUE EN DETAIL

>> Expériences céramique

- 2011 Initiation tournage Suzhou
- 2015 Visite de Jingdezhen
- 2017 Initiation émaillage avec Bernard Dal Magro
- 2018 Grands Feux de la Borne, participation cuisson
chez Hervé Rousseau & Isabelle Pammachius
- 2018 : 1ère expo collective à Paris à la Galerie
Première Œuvre
- 2020 Assistante Designer Thomas DARIEL au
CNIFOP pour le workshop "Céramistes Créateurs"
- 2022 Cycle céramique de 4 cours donnés par l'école
du Louvre donnés au Musée de la Piscine de Roubaix

>> Marché / Expos céramique :

- Paris Saint-Sulpice 4 fois dont bénévolat et exposition
au café céramique de St-Sulpice
- Paris Céramique 11 & Céramique 14, Mouffettard
- Les Grands Feux de la Borne 5 fois (Four Girel 3E)
- Galerie Capazza, Nancy
- Biennale Steenwerck 3 fois
- MusVerre à Sars-Poterie
- Musée de Sèvres, près de Paris & Musée Guimet, Paris
- Non-Lieu & La Piscine à Roubaix
- Château de Villesavin Centre
- Couvent de Treigny, Saint-Amand en Puisaye
- Four à flamme renversée à St-Samson la Poterie

>> Prises de vue céramiques :

- Charlotte Coquen avec son exposition Faits Divers
au Fil Rouge à Roubaix
- Séverine Jacob : mises en scène
- Lana Ruellan à la Grenouillère, Montreuil sur Mer
- Emmanuelle Manche dans son atelier
- Camille Nicolle à Keramis à La Louvière, Belgique

>> Visites d'Ateliers :

- Noriko Daishima à Shanghai
- Marion Graux à Crépy en Valois
- Emmanuelle Manche à Conflans Ste-Honorine
- Géraldine K à Chatou
- Séverine Jacob à Lille
- Lana Ruellan à Calais
- Judith Lasry en Bourgogne
- Jean-François Fouilhoux à Mont-près-Chambord
- Catherine Dix Ceramics à Montreuil
- Cécile Quéguiner de l'Atelier Q à Pantin,
- Helna Ceramics à Amiens,
- Jérôme Hirson à Pussigny, Centre (ancien atelier)

Productions existantes - Organique



Détail pot tourné et pot touné de hauteur 16cm



Photographie de sel à la Mer Morte



Tasses à café - Les Imparfaites

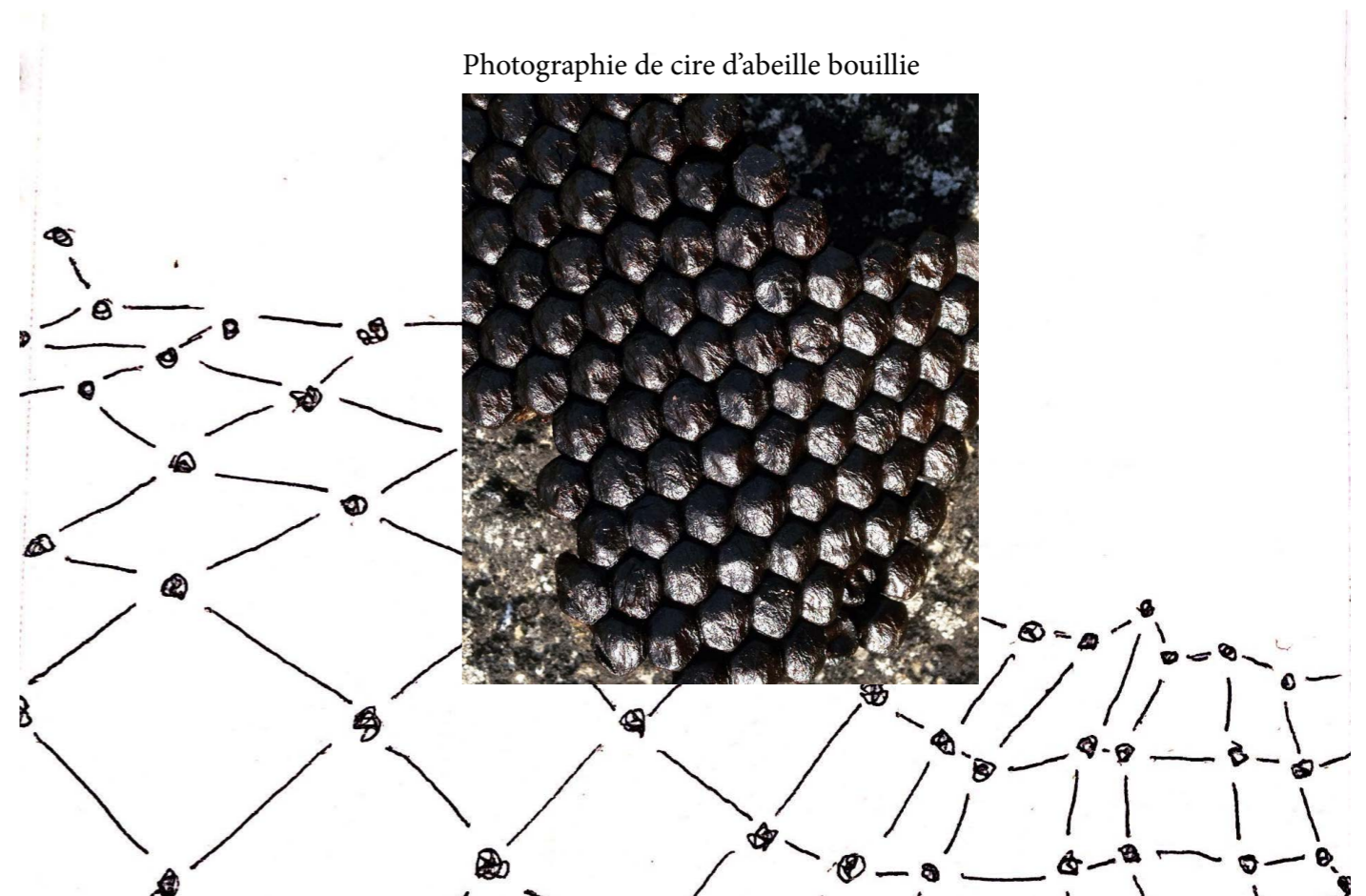
Productions existantes - Trame



Pot tourné avec décor sculpté à l'ébauchoir



Pot tourné avec décors gravés à la pointe de potier



Photographie de cire d'abeille bouillie

Productions existantes - Courbe



Sculpture en grès blanc, monté aux colombins, dégourdi au gaz. Hauteur 39cm



tasse tournée, H8cm

Détail de l'intérieur d'une tasse, tournée puis déformée. émail blanc soyeux.



ABSTRAIT

SCULPTURE

MINIMALISTE

IMPARFAIT

ASYMETRIQUE

ORGANIQUE

CONCAVE

Croquis dessiné au bambou et à l'encre de Chine + stylo bille

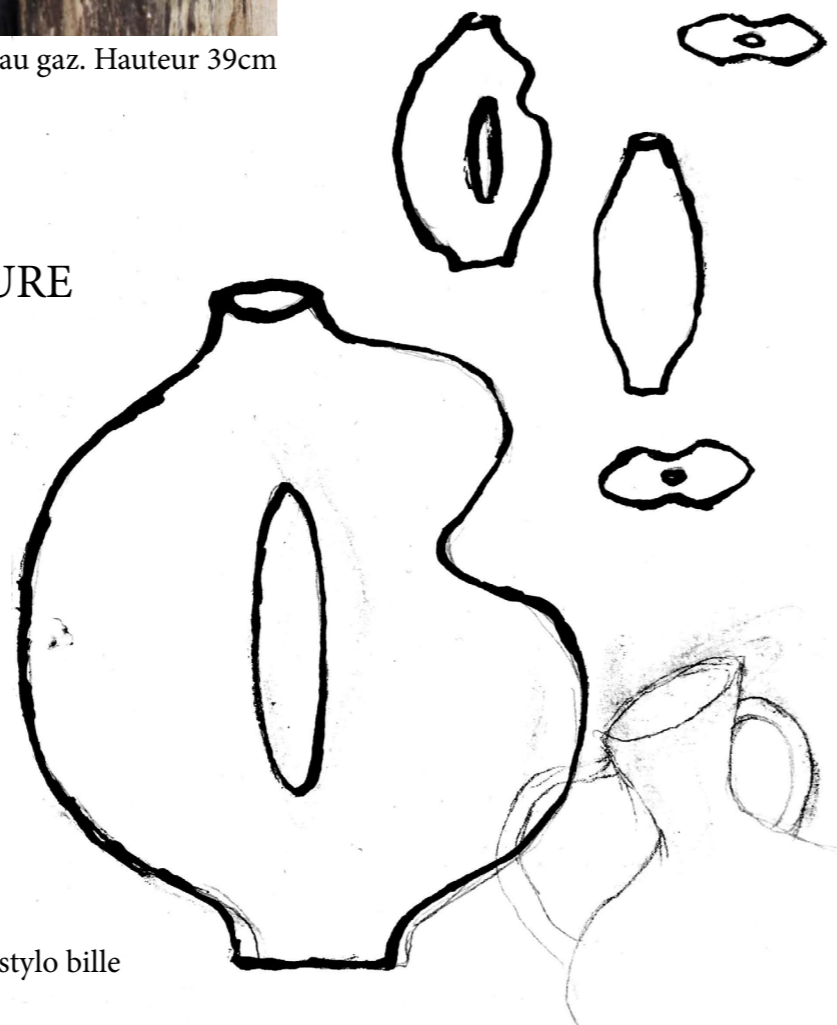


Photo d'un oursin fossile glané aux Philippines



Productions existantes - Couleur



Impression grains de lavande sur pot tourné de H12cm (photo haut)
Gravité de l'émail coulant à travers les trous percés sur bol de H10 cm (photo bas)



Coupe tournée dia*25cm (photo haut) émail reflétant
la gravité et la spontanéité du geste,

Photo d'inspiration de nature : coulée de neige (photo bas)

Productions existantes - Angularité



Pot tourné et émaillé, hauteur 20cm, diamètre 8cm, cuisson gaz



Pot en grès tourné avec émail rouge de cuivre, hauteur 10cm



Soliflore en grès tourné, hauteur 14cm

Productions existantes - Texture & technique du pincé



Détail d'une roche, recherche texture et couleur



Expérimentations pincées en grès blanc

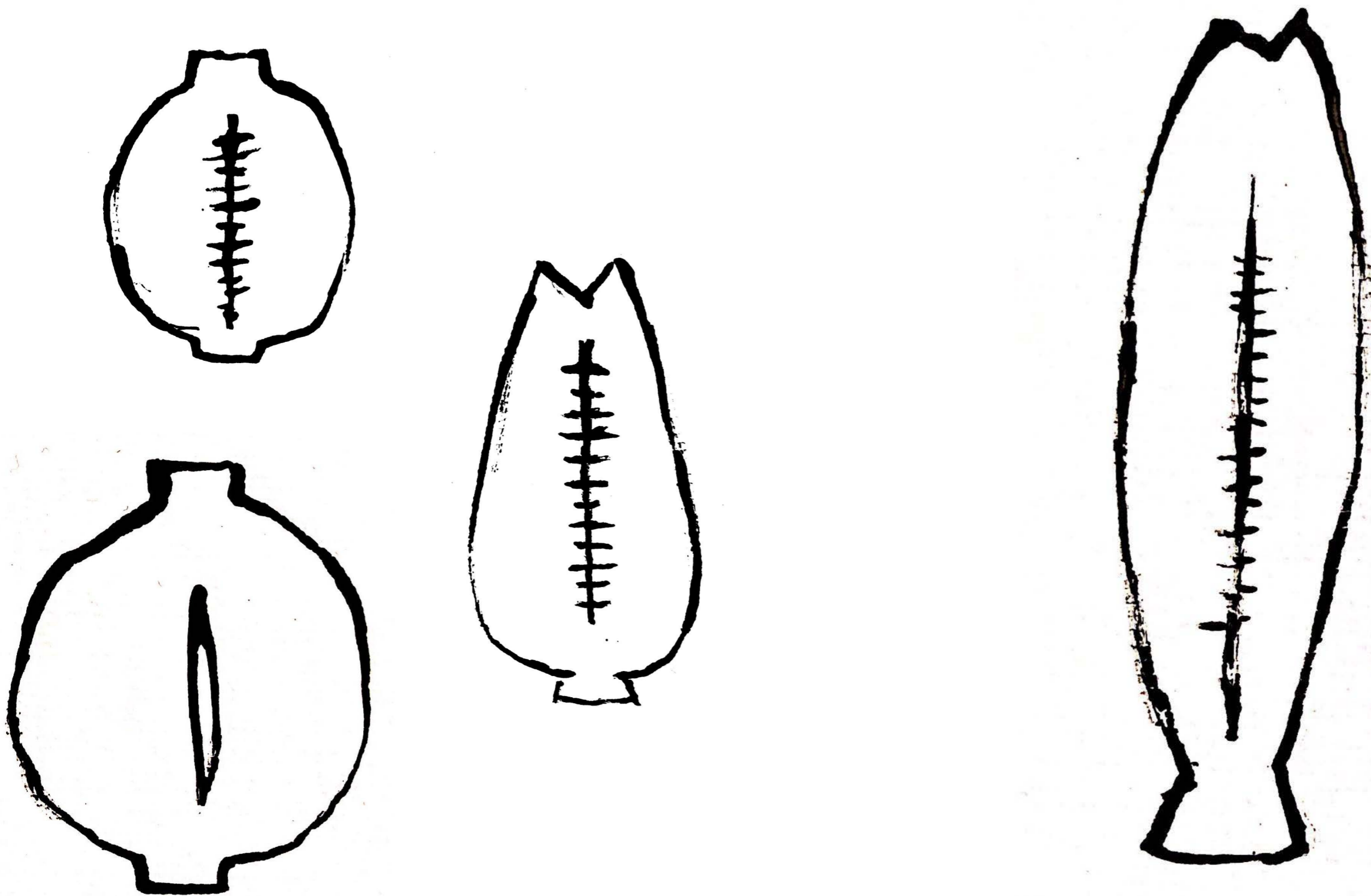


Coupe pincée sur pied, grès de Saint-Amand, gris brillant
Hauteur 18cm



Détail d'une roche, recherche texture et couleur

Projet de Sculptures N°1

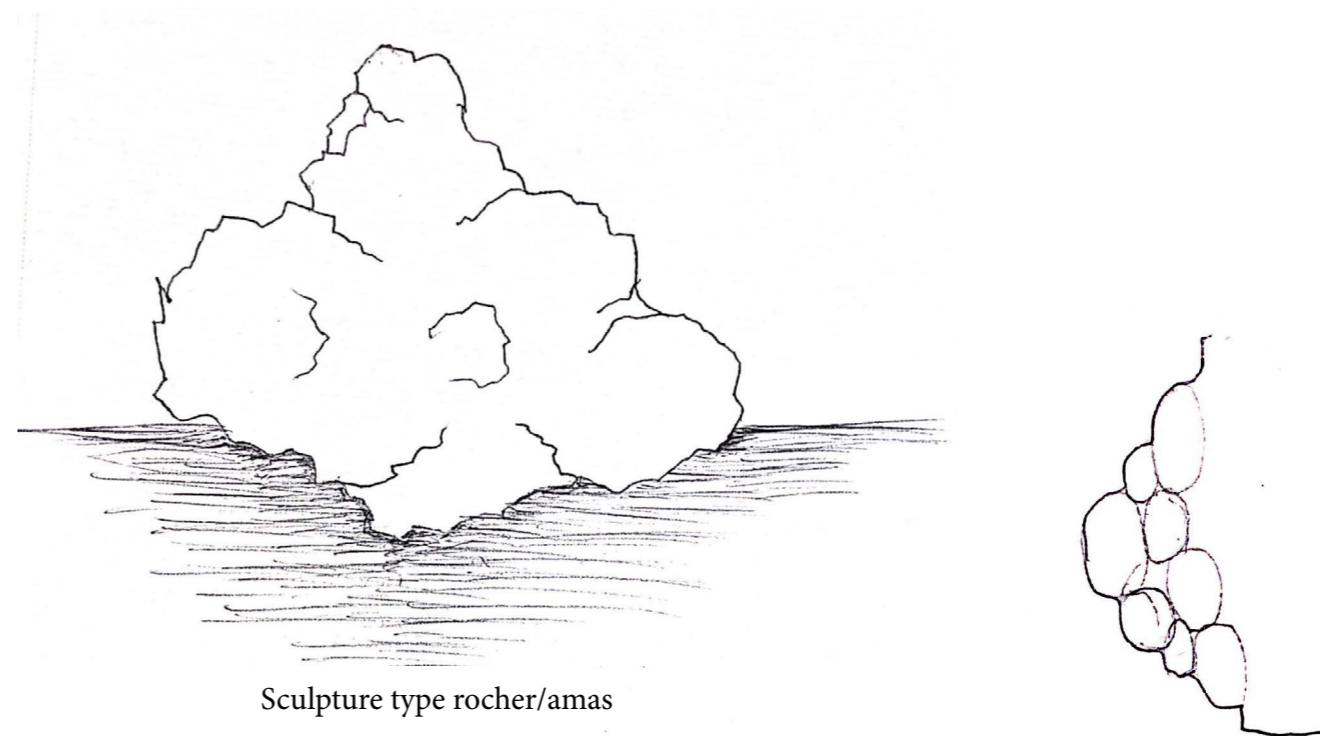


Sculpture grès brut, hauteur 50 cm
Motif central en bas relief

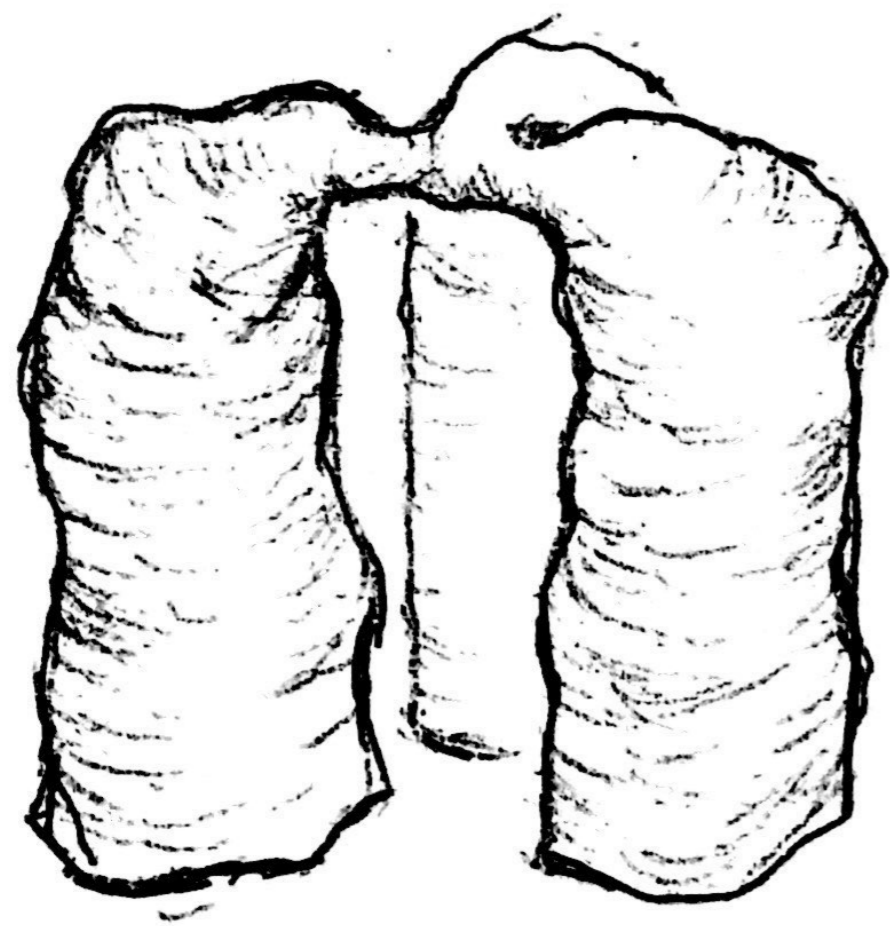
Sculpture grès brut, hauteur 50-60 cm
Motif central en bas relief



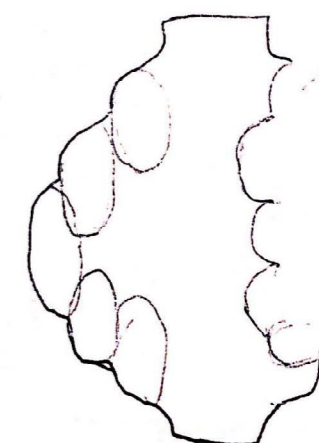
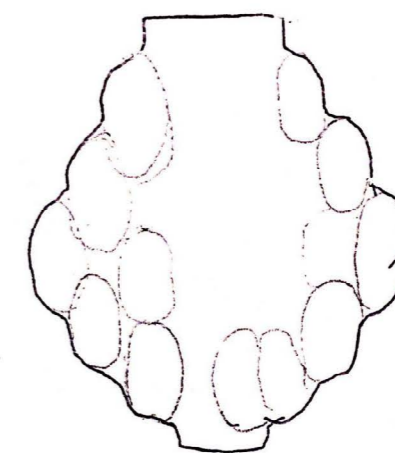
Vue en plongée



Sculpture type rocher/amas



Sculpture brute en colombins, hauteur 45cm ou 75 cm



Assemblages de plusieurs "oeufs" tournés, tels des grappes de raisins
Puis découpe dans la masse

Intention

Après avoir appris le tournage durant trois ans, je souhaite désormais me diriger vers la sculpture abstraite, minimaliste et organique.

Je m'engage dans cette formation afin de me professionnaliser auprès de céramistes établies dont chacun des travaux fait écho à ma sensibilité artistique.

J'ai choisi Corinne SIMON ALEXANDRE en maître de stage principale en raison des différents aspects évoqués ci-dessus, présents dans sa sculpture. Nous nous connaissons et apprécions depuis plusieurs années, cela renforce mon envie de partager cette expérience ensemble.

J'ai également demandé à Françoise BLAIN & Julia HUTEAU de m'accompagner sur cette formation courte, afin d'acquérir les compétences nécessaires pour ancrer mon projet dans la réalité professionnelle.

Programme de formation

- | | |
|---------------------------------------|--|
| 1. Corinne SIMON
ALEXANDRE | Différentes techniques de façonnage
- colombin
- plaque
- sculpture modelage

Recherche couleur engobes |
| 2. Françoise BLAIN | Recherches et création d'un émail
Cuissons gaz |
| 3. Julia HUTEAU | Méthodologie création
Recherches couleur/matières
Scénographie / Présentation de sa production |

Corinne SIMON ALEXANDRE

Englefontaine (59)

www.corinnesimonalexandre.com

Née à Paris en 1964.

Vit à Englefontaine (Nord) dans l'Avesnois.

Création de l'Atelier en 2003.

Etudes d'Anglais à l'Université de Lille 3 de 1992 à 1996

Académie des Beaux-Arts de Tournai, Belgique
Cours du soir du Sculpteur Emile Desmet de 1999 à 2003



© Corinne SIMON ALEXANDRE



“Lorsque je commence une nouvelle pièce, je n'ai qu'une vague idée de la forme définitive que prendra celle-ci.

Je démarre avec quelques bouts de terre que j'assemble puis dans un lâcher prise, je laisse faire mes mains.

Une ébauche de forme apparaît, je l'incline, l'observe, la retourne, la pince, la caresse... Puis elle émerge, jaillit comme une évidence.

Je prends soudain conscience qu'elle est le reflet d'un état d'âme, d'un état d'être, d'une émotion. Je la regarde, elle est là, présente, emplie de ce que j'y ai mis : recherche de Beauté, d'Amour, de Transcendance”.

Corinne SIMON ALEXANDRE

Lettre Motivation commune Corinne & Gloria

Je travaille la terre depuis une vingtaine d'années et j'ai créé mon atelier en 2003 dans l'Avesnois au coeur d'une ancienne tuilerie.

J'ai participé à de nombreuses manifestations autour de la céramique contemporaine en France et à l'étranger.

En 2011, j'ai rencontré Estelle Lebas, directrice de la galerie éponyme (www.galerie-estelle-lebas.com) située à Haubourdin près de Lille et au Touquet. J'y suis exposée en permanence et elle représente mon travail dans les expositions qu'elle organise et les salons auxquels elle participe (Lille ARTUP, Artouquet, Art 3F Luxembourg).

En 2019, mon atelier change de lieu pour s'agrandir. Il se situe désormais dans une dépendance rénovée (60m²) de l'ancienne tuilerie. Il est grand, spacieux, lumineux et équipé de tout le matériel nécessaire à la création artistique et céramique (tour de potier, four, de nombreux plans de travail et d'espace de stockage, outils, compresseur, moules, lavabos, toilettes etc...).

Dans ce nouvel espace de travail et avec toute l'expérience acquise au cours de mon parcours de Sculpteure Céramiste, je souhaite désormais transmettre mon savoir faire aux élèves motivés et passionnés par la céramique dont Anne-Gloria fait partie.

Je suis son parcours depuis quelque temps et j'ai pu constater lors de nos quelques échanges de sa réelle passion pour cet Art et de toute l'énergie qu'elle y consacre (visite d'ateliers, déplacements fréquents à La Borne, formation auprès de professionnels, etc...).

C'est donc tout à fait naturellement que j'ai accepté de devenir son maître de stage principal car je serais heureuse de pouvoir l'accompagner dans son projet.

Ensemble, nous travaillerons sur 3 techniques différentes de façonnage : le colombin, la plaque et le modelage. Après une initiation à la technique de l'engobe (qui ne lui est pas encore familière), l'objectif sera d'aboutir à 3 sculptures différentes utilisant chacune de ces techniques. J'ai bien pris conscience du programme de formation sur mesure qu'elle a établi avec Françoise BLAIN et Julia HUTEAU et je m'efforcerai de l'accompagner tout au long de ces 10 semaines afin qu'elle puisse tirer le meilleur parti de cette chance unique qui s'ouvre à elle.

Espérant vivement que notre binôme retiendra votre attention, je reste à votre disposition pour échanger de vive voix sur nos motivations communes avec Anne-Gloria, veuillez recevoir nos sentiments les meilleurs.

Corinne Simon Alexandre & Anne-Gloria Lefèvre

CV Corinne SIMON ALEXANDRE

Représentée par la Galerie Estelle Lebas, www.galerie-estelle-lebas.com

• EXPOSITIONS D'ART CONTEMPORAIN

- 2022 Exposition "Cluster ART FAIR" 7-10 Juillet 2022 LONDRES, UK
Exposition "FEELART" Octobre 2022 à la Filature, Espace JAPY, Audincourt.
- 2015 Exposition « Noir et Blanc » avec le Lions club Val de Lys à Roncq. Mars 2015
- 2014 Naturelles Exposition collective d'Art Contemporain. Avril 2014. 1 rue Princesse 59800 Lille.
- 2012 Exposition d'Art Contemporain "Kunstroute" en Belgique à Kortemark Mai 2012.
- 2009 Exposition « tous dans la ronde » avec l'école d'Art de Douai (Nord) en septembre 2009
- 2008 Exposition à l'espace créateurs « La p'Art Belle aux créateurs » à Dinard
Exposition « tous dans la ronde » avec l'école d'Art de Douai (Nord) en septembre 2008
- 2007 Exposition « tous dans la ronde » avec l'école d'Art de Douai (Nord) en septembre 2007

• FESTIVALS DE CERAMIQUE CONTEMPORAINE

- 2015 CERAMIC EVENT VII avec la Galerie de l'ò, Septembre 2015, Bruxelles, Belgique
- 2014 Exposition Le « contenant » juin 2014. 20 céramistes exposent au Grand Bassin à Roubaix en partenariat avec Le Fil Rouge et la plus petite galerie du monde (OU PRESQUE).
- 2013 Exposition collective au « 8ème Salon de la Céramique Contemporaine » de Pont de l'Arche en Normandie
- 2011 Exposition « Rencontres céramiques » au salon « Contrastes » de Roubaix parrainé par le Musée de la Piscine. Mars 2011
- 2010 Tout feu tout flamme à Saint-Leu-La-Forêt en mai 2010
Festival de Céramique au village Mouffetard les 6 et 7 juin 2010, Paris 5ème
Exposition au musée du grès contemporain de Saint-Amand -en-Puisaye les 7 et 8 Août 2010
Les Tupiniers du Vieux Lyon les 11 et 12 septembre 2010
- 2009 « Tout feu tout flamme » à Saint-Leu-la-Forêt les 16 et 17 mai 2009
« Céramiques sur Seine » à Melun les 19 et 20 Septembre 2009
6ème Salon de la Céramique d'Art Contemporain du 7 au 11 octobre 2009 à Paris 14ème
- 2008 Exposition à la 11ème biennale de Céramique d'Andenne (Belgique) les 11 et 12 mai 2008
- 2007 Exposition à Céramiques sur Seine à Melun en septembre 2007
- 2006 10ème biennale de céramique d'Andenne (Belgique) en juin 2006.



© Corinne SIMON ALEXANDRE





© Corinne SIMON ALEXANDRE

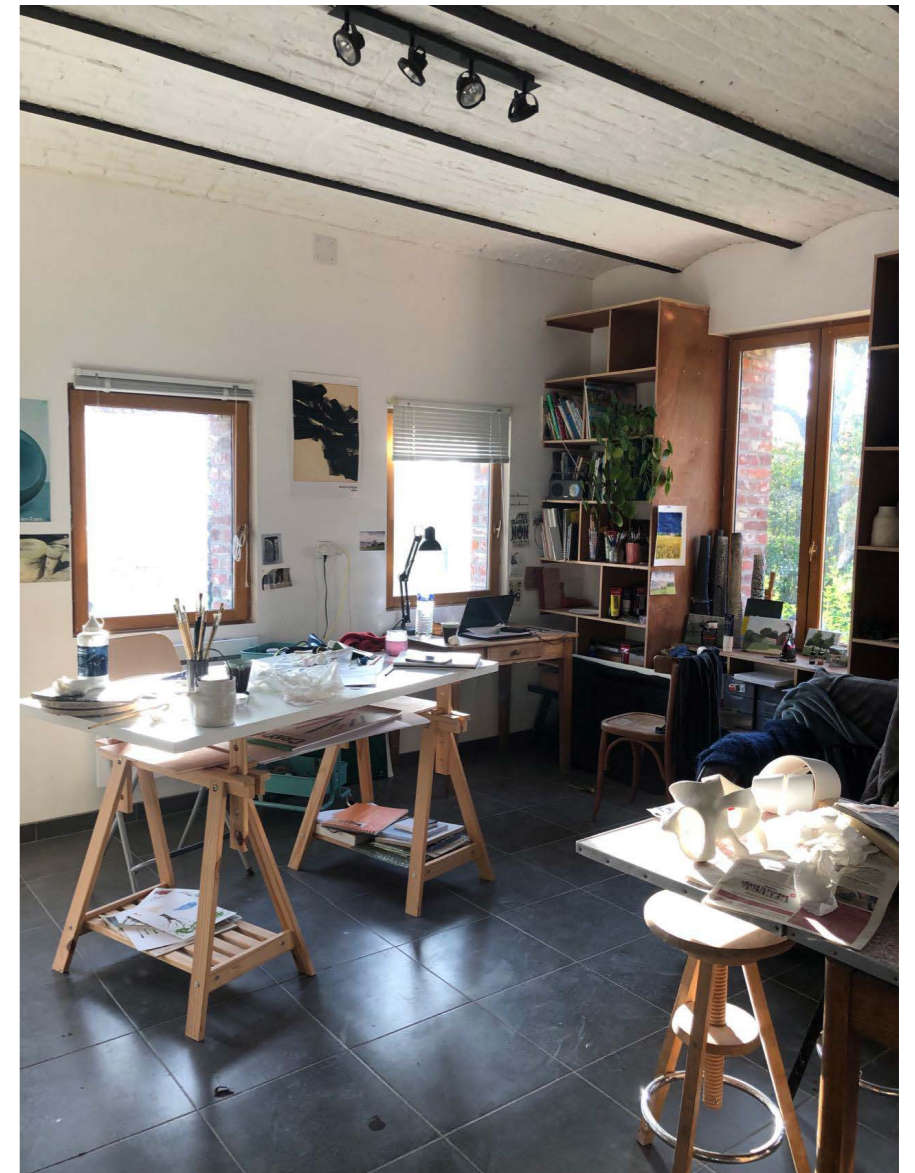


ATELIER de 60 m²



LISTE MATERIEL

- FOUR ELECTRIQUE
- TOUR électrique
- nombreux plans de travail
- espaces de stockage
- outils céramique
- compresseur
- moules
- lavabos
- toilettes



Françoise BLAIN

La Borne (18)

www.ceramiqueblainfrancoise.fr

Céramiste travaillant la porcelaine.

1995 : installation de mon atelier à Haute-Goulaine (44)

2002 : installation de mon atelier à Crézancy en Sancerre (18)

2003 : entre à l'Association des Céramistes de la Borne

1997–2017 Animation d'ateliers de céramique pour enfants et adultes
Stages dans mon atelier et au Centre Céramique de la Borne

2017 : installation de mon atelier à la Borne à Henrichemont



“Françoise Blain trouve son équilibre avec la porcelaine et ses recherches sur l'émail.

La porcelaine à toutes ses étapes : de sa douceur lors de la conception des pièces, à la blancheur après cuisson. La pureté de cette matière accentue la lumière, la révèle, la renvoie.

Trouver cette peau douce, satinée qui enveloppera ses pièces comme une robe épousant le corps d'une femme est parfois le chemin d'une vie.

Un émail épais, profond, voluptueux, onctueux, tel l'écume d'une vague nappant la plage. Françoise admire cette vibration née de la fusion de différents minéraux, de ces éléments terrestres, visqueux au feu, vitrifiés au refroidissement épousant le corps de la pièce. La céramique lui permet d'être au plus près d'elle, à l'opposé de la société qui formate, éloigne l'humain de lui-même.

En pratiquant la terre elle dévide la bobine de pièces qui la révèle, confirmant la pensée de Rilke : « façonner et former, une manière de vivre, une félicité, une pureté qui nous éduque, nous construit » .

En se penchant sur la terre, elle s'élève, touche sa vérité, ses valeurs profondes.

Bernard David



© Françoise BLAIN

Lettre de motivation commune de Françoise & Gloria

“J’ai souhaité répondre favorablement à la demande d’Anne-Gloria pour sa formation parce que j’aime les relations humaines, parce qu’échanger mes connaissances, partager mon travail de recherche me paraît essentiel à mon si beau métier de céramiste. Un métier qui demande un si long et si exigeant apprentissage peut être décourageant, aussi faciliter la tâche me paraît vraiment important.

J’aime beaucoup aider, d’ailleurs mon expérimentation de stages dans mon atelier ou au Centre Céramique Contemporaine de la Borne me confortent dans ce sens. Je pense important aussi présente d’être dans le futur pour répondre aux éventuels questionnements.”

J’ai pour objectif d’accompagner Anne-Gloria dans la création d’un email sur-mesure via différents tests d’émaux et de cuissons sur tessons, voire sur quelques pièces dégourdies en sa possession.

Françoise Blain

J’aime l’imperfection des pièces de Françoise ainsi que l’évanescence et la blancheur de son email. Rencontrée à la Borne pour la première fois lors d’un de mes nombreux séjours, je suis tombée amoureuse des courbes imparfaites de ses pièces, la douceur éthérée qui s’en dégageait.

Anne-Gloria Lefèvre

CV Françoise BLAIN

• FORMATION

1990-1991	Stages CNIFOP
1991-1992	Apprentissage du tournage chez Suzanne SCHURCH (49)
1993	Stage émail chez Charles HAIR (37)
1997	Stages avec Michel GARDELLE, Camille VIROT, Pierre DUTERTRE, Hervé ROUSSEAU
2014	Stage émail avec Patrick Buté

• EXPOSITIONS

2022	Les journées de la Céramique, place Saint Sulpice, Paris Expo contenants Ikébana, le Loroux Bottereau (44)
2021	Exposition Collective Empreintes Paris (Ateliers d’Arts de France, AAF) Centre Céramique La Borne, 50 ans de l’association
2018	140 pièces en porcelaine pour un restaurant gastronomique à Bourges Exposition Montlouis, cave lise et Bertrand Jousset
2017	Expose en permanence au Centre Céramique de la Borne depuis 2004 & exposition collective bols Exposition Contenants Ikébana à Eaubonne (95) galerie Mézières avec Monique Petit récréations florales
2016	Décembre, déménagement, installation à la Borne (18) Exposition personnelle à Sancerre
2014-2016	Expositions Contenants Ikébana Nantes (44) et Eaubonne (95)
2014	Exposition collective de bols Galerie Mediart Paris (3ème)
2012	Art Table avec Valérie Vayre (verrière) CCLB et Cave Lise et Bertrand Jousset Montlouis (37) Exposition Ikébana-Le Loroux-Bottereau (44) avec Marcel Vrignaud
2011	Exposition personnelle Hôtel de l’Horticulture NANTES (44) Exposition collective « Keramckcentrum Tiendschuur Tegalen, Hollande
2010	Exposition personnelle Levis St Nom (78) Exposition personnelle « Carte Blanche » Centre Céramique La Borne
2009	Exposition collective Viaduc des Arts PARIS 12 ème « Terres magiques du Berry « céramiques de la Borne
2008	Exposition collective « one bowl, des bols » Le Lavoir CLAMARD (92)
2005-2006	Exposition collective – Céramique 14 –Paris
2004	La Haye – Fouassière Cave Landron : exposition personnelle
2002	Exposition personnelle – Galerie Médiart –Paris
2001	Exposition personnelle – Savour Club Monparnasse-Paris
2000-2001	: Journées de la Céramique – Place St Sulpice –Paris
1997-98	Expositions personnelles : Galerie Navarro –Nantes (44) et chez Seung Ho Yang à Montigny (18)



© Françoise BLAIN





© Françoise BLAIN





© Françoise BLAIN



ATELIER



MATERIEL

1 FOUR A GAZ d'environ 350 L
placé dans le jardin sous auvent

Atelier de 35 m²

2 TOURS ELECTRIQUES

Petits outils : mirettes, ébauchoirs,
Pinceaux, tournettes de table

EMAILLAGE :
Pistolet d'émaillage avec compresseur



Atelier de Françoise



Françoise pétrissant un morceau de terre, puis Françoise défournant ses pièces de son four à gaz



Plan de travail dans l'atelier de Françoise

Julia HUTEAU

Poët-Laval (26)

www.juliahuteau.com

Artiste Sculpteur céramiste et dessinatrice. Les sculptures de Julia Huteau sont issues de recherches plastiques sur la forme et la couleur.

Née en Bretagne.

Etudes d'Arts Appliqués à Quimper en 1997-1998.

Etudes de céramique de 1999 à 2007.

Les mises en scène volumes-couleurs, illustrées par des photographies et des vidéos, sont comme des confrontations avec les éléments.

L'œuvre en relation avec le scénario, s'invente au fur et à mesure, cherche à se définir sans se restreindre.



© Julia HUTEAU



“ Mes recherches plastiques existent sous forme de sculptures colorées réalisées avec des matières céramiques. Elles sont actuellement portées sur des idéaux tel que l'objectivité des rapports de couleurs ainsi que des concepts cosmiques et scientifiques comme l'expansion et la transformation. Ma motivation première vient de mon rapport aux objets, ils me fascinent autant qu'ils m'ennuient. Pour altérer cette idée, je cherche à donner vie à des formes que je souhaite en dehors de toutes références, j'obtiens ainsi des œuvres uniques.

Lettres Motivation Julia & Gloria

“ Anne-Gloria Lefèvre est venue me rencontrer en octobre dernier au festival Céramique 14 pour une demande de stage dans le cadre de sa candidature pour la formation Spécialisation qui démarre en janvier prochain à la Maison de la Céramique de Dieulefit. Depuis, nous avons continué à échanger pour finalement affiner sa demande : j'ai pu mieux comprendre ses besoins techniques et artistiques. Notre contact à été agréable et nous avons trouvé les endroits dans lesquels je pourrais la faire avancer dans son projet de sculpteur céramique. Nous avons défini deux moments de travail ensemble à l'atelier : un premier moment (une semaine) où l'on aborderait des réflexions générales pour définir et questionner les formes qu'elle souhaite réaliser. Pour cela nous passerons par le dessin et éventuellement, selon ses envies, des maquettes. Un deuxième moment (deux semaines) sera consacré à la couleur / traitement de surface et le contexte autour de son projet sculptural (titres des œuvres, scénographie, éventuellement prix des sculptures et pistes de démarchage pour vendre ses sculptures).

Je serais ravie d'accompagner Gloria dans son parcours et de pouvoir lui transmettre mon expérience.

Au plaisir d'échanger avec vous,”

Julia Huteau

“J'aime la contemporanéité des pièces de Julia, leur minimalisme et leur abstraction, leur mise en espace ainsi que sa palette de couleurs vives et tranchées. J'apprécie également le côté ludique et la rondeur des pièces qui connotent l'enfance. En plus de l'aspect technique, je pense apprendre énormément sur le métier d'artiste auprès de Julia, que ce soit sur l'origine de création d'une pièce, sa présentation et sa commercialisation ; mais aussi sur le travail de visibilité d'un artiste et de sa place dans le monde de l'art. ”

Anne-Gloria Lefèvre

CV Julia HUTEAU

Expositions personnelles

- 2022 Vrouge, Programme «Résonance» de la Biennale d'Art Contemporain de Lyon, Galerie Tator, Lyon. en Novembre et Décembre
- 2022 Luminance, à l'Usine au Poët-Laval (26) en avril
- 2021 Jaunt, Imprint Galerie, Crest (26) en Septembre
- 2021 Vleu, Médiathèque de Mouans-Sartoux (06) à l'été
- 2019 De l'espace entre les couleurs, Galerie Ohras, Chengdu, Chine en Août
- 2019 Bleu comme une orange, Galerie Artmart, Shanghai, Chine en Mai
- 2019 Agrandissement, Centre de Céramique de la Borne (18) en Mars
- 2018 Julia Huteau la galerie des Sélènes, Bordeaux (33) en Mars
- 2017 De l'espace entre les couleurs galerie FRACAS, Bruxelles, Belgique en Octobre

Expositions collectives

- 2022 Plonger dans la couleur, MAC Montélimar (26).
- 2022 Galerie Arthenostrom, Dieulefit (26) à l'été
- 2022 Biennale de Chantemerle les Grignan, Drôme (26) en Juin
- 2022 Toucher Terre, Fondation Villa Datriis (84).
- 2021 C14, salon de Céramique d'Art Contemporain, Paris, 14ème en Novembre
- 2021-22 Par le feu la couleur, Musée des beaux Arts de Lyon (69) pendant 1 an
- 2021 Un printemps incertain, Musée National des Arts Décoratifs de Paris.
- 2021 50 ans, 50 artistes, Centre contemporain de la Borne (18) à l'été
- 2020 Rongulaire, Galerie Tassis, Lyon (69) en Décembre
- 2020 Ouvertures, Ecole d'art de Riom, aux côtés des artistes Ann Veronica Janssons, Cathy Jardon, Thierry Liegeois, Gabriel Mafféis, Angélique Pichon, Samuel Rousseau et Samon Takahashi ; commissariat Alexandre Rocuzzo en Hiver
- 2019 Le Manoir, Centre d'Art et de Villégiature, Mouthier-Haute-Pierre. Commissariat Frédéric Houvert et Philippe Perrin Pique en Décembre
- 2019 3D/3Terres, œuvres céramiques imprimées, avec le 8Fablab, Drôme (26) en Septembre
- 2019 Less than 30 or about, parcours d'art contemporain « Sillon », Drôme (26), commissariat par Bastien Joussaume en Juin
- 2019 TaoXiChuan market, Jingdezhen (Chine) en Mai

Prix

- 2022 obtention de la bourse «Allocation d'Installation d'Atelier», DRAC Auvergne Rhône-Alpes.
- 2021 bourse «Traversées», CIPAC, Fédération des professionnels de l'art contemporain
- 2021 obtention de la bourse «Soutien à un projet artistique» du Cnap pour le projet «Luminance».
- 2021 sélectionnée parmi les 40 finalistes du Concours International Officine Saffi.Automne,
- 2020 Lauréate de l'appel à projet Craft, résidence de recherche et de création.

Conférences

- 2021 présentation de la résidence de Recherches et Créations 2020 au Craft Limoges à L'ENSA (Beaux Arts) de Limoges.
- 2021 présentation de la résidence de Recherches et Créations 2020 au Craft Limoges au Centre des Archives Départementales du Limousin
- 2021 présentation dans le cadres les Rencontres Céramiques organisées par l'association PMH







ATELIER Julia HUTEAU



MATERIEL

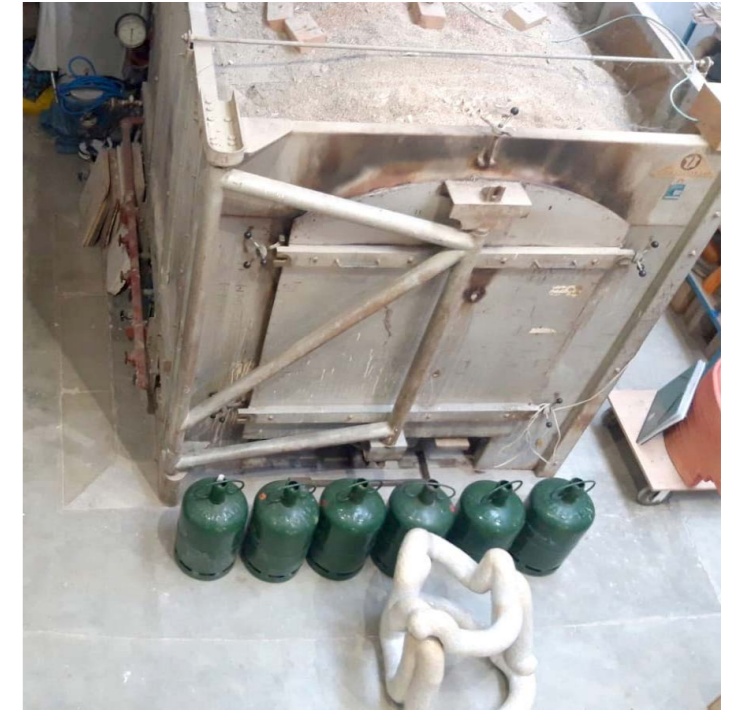
ATELIER de 70m2

FOURS :

- Four électrique Haute température
- Four à gaz

EMAILLAGE :

- serre agricole en guise de cabine émailage
- pistolet émail compresseur
- très grandes bassines type abreuvoirs



Budget Prévisionnel

Budget Prévisionnel	Matières Premières	Objet	Quantité	Prix Unitaire TTC (€)	Prix Total TTC (€)
Budget avec Corinne SIMON ALEXANDRE	Terre T Material K129 Vingerling 28€ TTC / 10 kg	X3 sculptures 45 cm de hauteur max.	24	2,8€ TTC / kg	67,00 €
	Email haute température / Engobe	Prix forfaitaire 50€	3		150,00 €
	Energie : électricité				
	Four tonneau Rhode (H45,5 x dia*46,5cm)				
	Nombre de cuissons :	Prix forfaitaire 30€ (estimation F. Blain)	6		180,00 €
	TOTAL				397,00 €

Budget avec Françoise BLAIN	Terre Porcelaine Ceradel 100P / 100X à 1,10 € HT / kg	x1 Sculpture de H max 60 cm	8	1,32€ TTC / kg	10,56 €
	Email haute température / Engobe	Prix forfaitaire 50€	1		50,00 €
	Energie : gaz				
	Four à Gaz (350L) (intérieur : H70 x 55 x 55 cm)				
	Nombre de cuissons :	Prix forfaitaire 30€ (estimation F. Blain)	2		60,00 €
	TOTAL				120,56 €

Budget avec Julia HUTEAU	Terre Baillet	x1 Sculpture de H max 60 cm	8	2€ TTC / kg	16,00 €
	Email haute température / Engobe	Prix forfaitaire 50€	1		50,00 €
	Energie : gaz + électricité				
	Four électrique				
	Four à Gaz (intérieur : H80 x 50 x 50 cm)				
	Nombre de cuissons :	Prix forfaitaire 30€ (estimation F. Blain)	2		60,00 €
	TOTAL				126,00 €

TOTAL FORMATION :

643,56 €

Calendrier

1. Julia HUTEAU

du lundi 16 au vendredi 20 mars
(5 journées - semaine N°1)

2. Corinne SIMON

du lundi 23 jan. au vendredi 10 fév.
(15 journées - semaines N°2 à 4)

3. Françoise BLAIN

du lundi 13 fév. au vendredi 3 mars
(15 journées - semaines N° 5 à 7)

4. Julia HUTEAU

du lundi 6 mars au jeudi 23 mars
(10 journées - semaines N°8-9)

Janvier			Février			Mars			
1			1	M	Stage SCULPTURE ds LA MASSE avec Corinne S	1	M	Stage CUISSON GAZ avec Françoise BLAIN	1
2	Nb J	Légende :	2	J		2	J		2
3	15	Stage avec Julia HUTEAU	3	V	Suivi vendredi après-midi	3	V	Suivi vendredi après-midi	3
4	15	Stage avec Corinne SIMON ALEXANDRE	4	S		4	S	Transport	4
5	15	Stage avec Françoise BLAIN	5	D		5	D		5
6			6	L	Semaine N° 4	6	L	Semaine N° 8	6
7			7	M		7	M		7
8	D		8	M	Stage ENGOBES avec Corinne SIMON	8	M	Stage RECHERCHE Couleurs/Matières ac Julia	8
9	L		9	J		9	J	Traitement de Surface	9
10	M		10	V	Suivi vendredi après-midi	10	V	Suivi vendredi après-midi	10
11	M		11	S	Transport	11	S		11
12	J	Transport : Le Nord > Valence	12	D		12	D		12
13	V	Journée d'accueil Maîtres de stage & stagiaires	13	L	Semaine N° 5	13	L	Semaine N° 9	13
14	S		14	M		14	M		14
15	D		15	M	Stage RECHERCHE EMAIL avec Françoise B.	15	M	Stage SCENOGRAPHIE avec Julia HUTEAU	15
16	L	Semaine N° 1	16	J		16	J	Contexte autour de l'oeuvre	16
17	M	Stage REFLEXION CREATION avec Julia HUTEAU	17	V	Suivi vendredi après-midi	17	V	Suivi vendredi après-midi	17
18	M	Observation atelier / rythme de travail / ...	18	S		18	S		18
19	J		19	D		19	D		19
20	V	Suivi vendredi après-midi	20	L	Semaine N° 6	20	L	Semaine N° 10	20
21	S	Transport	21	M		21	M	Rapport de Stage	21
22	D		22	M	Stage EMAILLAGE avec Françoise BLAIN	22	M		22
23	L	Semaine N° 2	23	J		23	J	Jury de fin de session	23
24	M		24	V	Suivi vendredi après-midi	24	V	Transport	24
25	M	Stage COLOMBIN avec Corinne SIMON	25	S		25	S		25
26	J		26	D		26	D		26
27	V	Suivi vendredi après-midi	27	L	Semaine N° 7	27	L		27
28	S		28	M		28	M		28
29	D					29	M		29
30	L	Semaine N° 3				30	J		30
31	M	Stage PLAQUE avec Corinne SIMON				31	V		

Total jours 50

Total heures 350



www.anne-gloria.fr
ceramique@anne-gloria.fr
0642588691

Insta : [@anne_gloria.lefevre](https://www.instagram.com/anne_gloria.lefevre)
[@gloria.photo](https://www.instagram.com/gloria.photo)

Epilogue :

Je viens de quitter mon CDI afin de faire la formation Spécialisation “sur-mesure” de la Maison de la Céramique de Dieulefit afin de me lancer réellement en tant que professionnelle. Ces quatre ans de salariat m'ont permis d'acquérir les compétences requises pour gérer ma propre entreprise : gestion logistique, administrative et comptabilité. Ces quatre années m'ont surtout permis de faire mûrir les formations, expérience, expositions et rencontres avec les différents professionnels du monde de la céramique.

J'espère avoir l'immense joie de retrouver l'équipe de la Maison de la Céramique très bientôt et reste à votre disposition pour toute question éventuelle.

Merci de votre attention !

Anne-Gloria LEFEVRE