



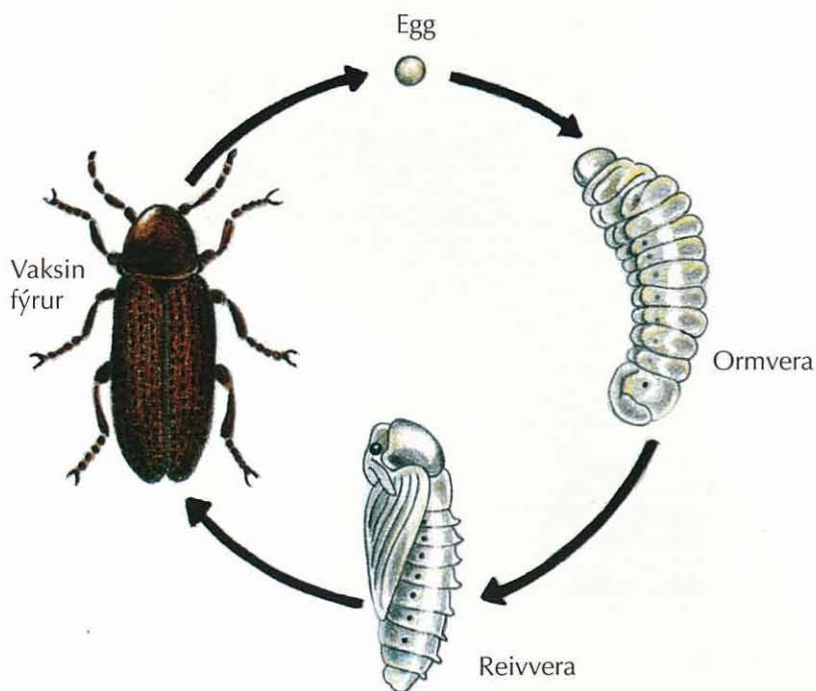
DORETE BLOCH
FØROYA NÁTTÚRUGRIPASAVN

Fýrur er vanligsta skaðadjórið í Føroyum

Djóradeildin á Føroya Náttúrugripasavni skrivar niður, hvørja ferð eitt skaðadjór verður sent inn til savnið. Djórið verður greinað, og so verða ráð givin, um hvat skal gerast. Á tann hátt sæst, hvørji skaðadjór eru vanligast, nær nýggj skaðadjór koma til landið, hvussu

nógvar fráboðanir koma árliga, og nær tær eru á árinum. Soleiðis hevur tað víst seg, at Djóradeildin fær líka nógvar fráboðanir í mun til fólkatalið, sum Statens Skadedyrslaboratorium fær í Danmark, 0,3% um árið.¹ Djóradeildin hevur altíð havt eitt neyvt samstarv við Statens Skadedyrslaboratorium, sum í sínari tíð legði lunnar undir, at Djóradeildin sjálv kundi standa fyri greining og ráðgeving.

Fýrur eigur 15% av øllum fráboðanum, og er tað vanligsta skaðadjórið, ið kemur inn. Eisini fáa vit heilt fitt av fyrispurningum, um hvussu djórið skal basast uttan fyri høvuðsárs-tíðina. Harumframt verður Djóradeildin biðin um at hyggja at húsum fyri at kanna, um fýrur-in er til ampa fyri húsið.

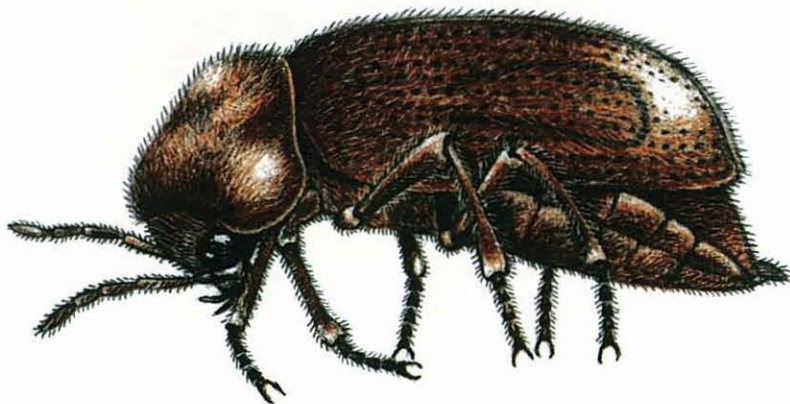


Ringrásin hjá fýri
(Mynd: Astrid Andreasen)

Hvussu sær fýrur út?

Fýrur líkist heilt nógv teirri avstralsku tjóvaklukkuni, sum varð umrødd í seinasta Frøði,² og eru tey líka long, 3-4 mm. Men verða myndirnar bornar saman við tær, sum eru í Frøði 2/2003, sæst, at fýrur hevur høvdið sitandi sum í einari hettu, og veingirnir hava beinar síður og buga ikki eins og á tjóvaklukkuni. Kamparnir eru eins langir á báðum djór-unum.

Fýrur eitur *Anobium punctatum* á latíni, og ikki *Ernobium mollis*, sum stendur í Føroyskari orðabók. Hetta heitið vísir til eitt heilt annað djóraslag, ið kanska verður umrøtt seinni í hesi greinarøð um skaðadjór. Djórið, sum Føroysk orðabók vísir til, hevur ikki tann stóra týðningin hjá okkum.



Fýrur
Anobium punctatum
(Mynd: Astrid Andreassen)

Hvar livir fýrur?

Fýrur livir í træi, og honum dámar best træ, ið ikki er ov turt, men inniheldur minst 30% vætu. Eisini trívst fýrur best, tá ið hitin ikki er undir 22-23° C. Tað sigur okkum, at í vanligum húsum er ovastaloft, undir væðingini og kjallarin tey støðini, har fýrur trívst væl, men rúm við miðstøðuhita verða ov turr fyri fýrin. Til dømis livir fýrur ofta sera væl nærhendis oljufýrinum í kjallaranum. Í eldri húsum kann viðhvørt koma fyri, at vindeygakarmarnir hava fingið fýr, tí træið í karmunum er slavið.

Fýrur etur bæði leyv- og nálatræ, men aloftast verður bert ein partur av trænum etin. Hann kann eta bert ein part av einari sperru ella hanabjálka og nertur so ikki restina av bjálkunum. Eisini sæst, at fýri dámar best tann meira poknuta várviðin og letur tann tættari heystviðin standa eftir.

Lívsháttur hjá fýri

Fýrur er eitt skordýr og hoyrir til klukkur, eins og tjóvaklukkan. Skordýr hava eina fullkomna umskapan, t.e. tey hava eina ringrás frá eggji → ormveru → reivveru → klukku, ið víggjar. Hvør

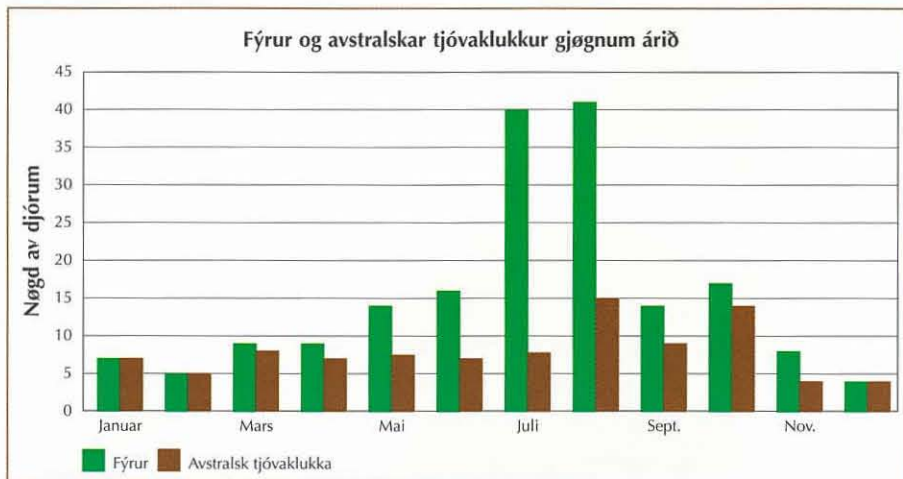
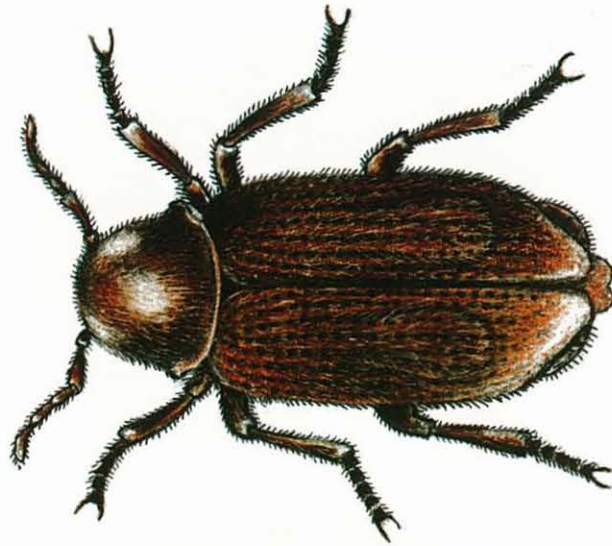
kvennklukka víggjar uml. 50 egg, helst í holuni, sum klukkan sjálv er flogin út úr, og annars í rivum. Ormveran kemur úr eggnum eftir 3-4 vikum, og hon livir í trænum í 2-8 ár, alt eftir hvussu heitt og slavið, træið er.³ Ormveran gnagar gongir í træið, og tær verða breiðari, sum ormveran veksur. At enda verður orm-gongin einar 1½-2 mm í vídd og fylt við bori-dusti. Ormveran kemur ongantið úr trænum, har hon er víggjað, og hon kann sostatt ikki ferðast runt millum hús og rúmuni í einum húsum. Tað kunnu bert klukkurnar, sum flúgva.

Høvuðsparturin av reivverunum verða klaktar í juli, og klukkurnar liva bert nakrar fáar vikur. Í hesum tíðarskeiði finna tær ein maka og víggja, ofta í teirri holuni, sum tær eru komnar úr. Oftast síggjast klukkurnar liggja í vindeygakarmunum, deyðar ella livandi.

Við tað, at ormveran livir í fleiri ár, áðrenn hon gerst reivvera, kunnu eini hús hava fýr, uttan at klukkurnar síggjast á hvørjum ári.

Hvussu stóran skaða ger fýrur?

Mest sum øll gomul hús hava ella hava havt fýr. Ivast ein í, um livandi fýrur er í húsinum,



ber til at leggja ein svartan posa undir bjálkarnar og lata hann liggja í friði nakrar vikur uttan at nerta ella banka á bjálkarnar. Kemur dust úr holunum í bjálkunum, og leggur tað seg í smáum rúgvum av sær sjálvum undir holunum, er livandi fýrur til staðar. Men ofta doyr fýrálopið í einum húsum av sær sjálvum. Klukkurnar kunnu eisini flúgva millum hús og spreidda seg til onnur hús í einari bygd ella býlingi.

Ivast ein í, um ein partur av einum bjálka skal skiftast út, ber til at kanna tað við einum felliknivi. Stíkk knívin inn í træpettið við holum. Fer knívurin bert 1/2-1 cm inn, er træið ikki oyðilagt, men fer knívurin heilt á botn, er tað tekin um, at bjálkaparturin má skiftast út.

Hvussu ber til at basa fýri?

Nú á døgum verður klædningurin í einum nýbygðum húsi rotvaddur við eiturevni, ið eisini er eitrandi fyri fýr. Men í gomlum húsum við fýri, skulu tey bjálkapetti skiftast út, ið eru heilt dustetin. Ráðini eru at smyrja bjálkarnar við einum eiturevni. Oftast verður mælt til at brúka eitt evni, ið eitur Gori 22-7. Tað forðar eisini fyri álopi av roti og hundalandi. Tað er sera umráðandi at smyrja tvær ferðir við einum samdøgri ímillum, tí fyrstu ferð reisist træið, og seinnu ferð sýgur træið eitrið heilt á botn. Eitrið drepur bæði ormverur og reivverur. Ein viðgerð kann halda í fleiri ár.

Ringt kann vera at koma til at smyrja millum skins og hold, um fýrur eisini er komin her. Tá er best at umvæla húsini samstundis, um ein vil fýrinum til lívs.

Ein lítil troyst er, at lági summarhitin hjá okkum forðar fýrinum í at gera so nógv um seg. Í londunum sunnan fyri okkum við heitari veðurlagi kunnu heili hús detta saman í dusti frá fýrálopum.

Heimildir

- 1 Bloch, D. and Mourier, H. 1994. Pests recorded in the Faroe Islands, 1986-1992. *Fróðskaparrit* 41 (1993): 69-82.
- 2 Bloch, D. 2003. Føroysk skaðadýr 1. Australsk tjóvaklukka. *Frøði* 2/2003: 28-29.
- 3 Mourier, H. 1995. *Husets skadedyr*. G.E.C. Gads Forlag. København

Skaðadýr nr. 3 verður Dustlús, *Copeognatha sp.*

DORETE BLOCH

tók náttúruvísindaligt embætisprógv í djórafrøði við serligum atlit at vistfrøði antarfuglanna 1970 við Aarhus Universitet. Hon gjørdist fyrstodari á Djóradeildini á Náttúrugripasavninum í 1980 og stjóri á Náttúrugripasavninum í 1997. Í 1994 fekk hon doktaraheitið fil.dr. í djóravistfrøði við grindahvalum sum evni við Lunds Universitet. Dorete hevur harumframt síðan 1974 verið lektari í lívfrøði á Fróðskaparsetri Føroya, og í 2001 fekk hon professaratign á sama stovni.

Teldupostur: doreteb@ngs.fo