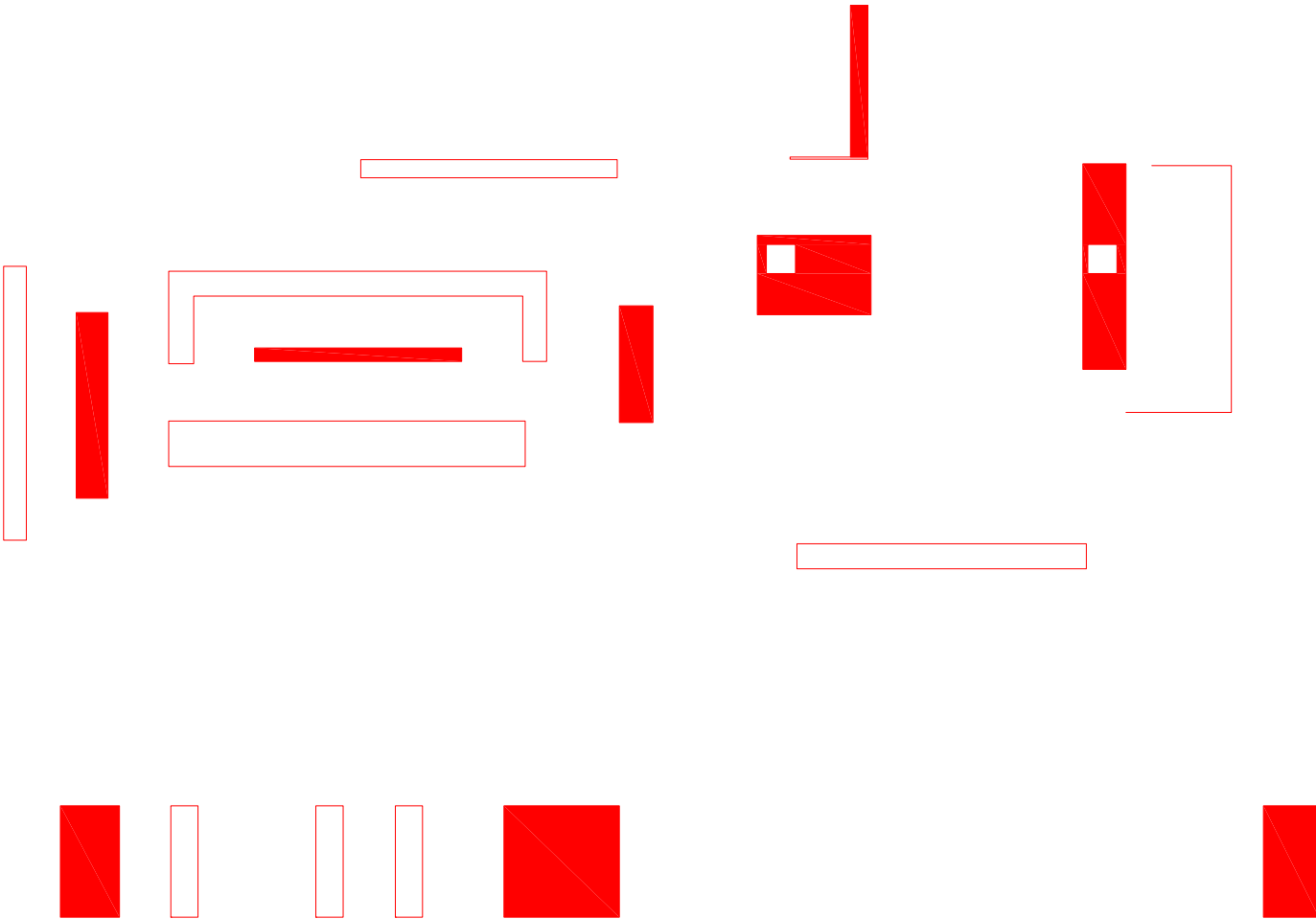
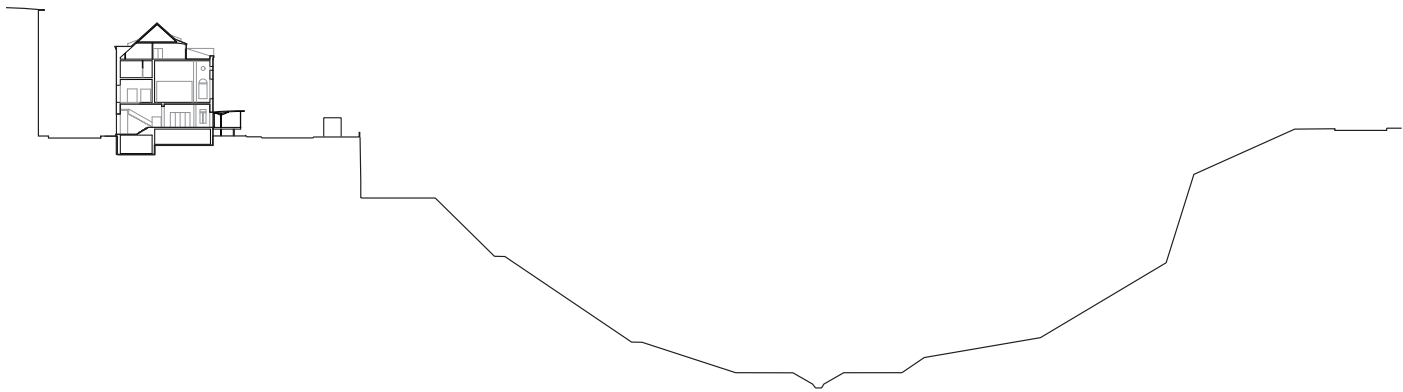
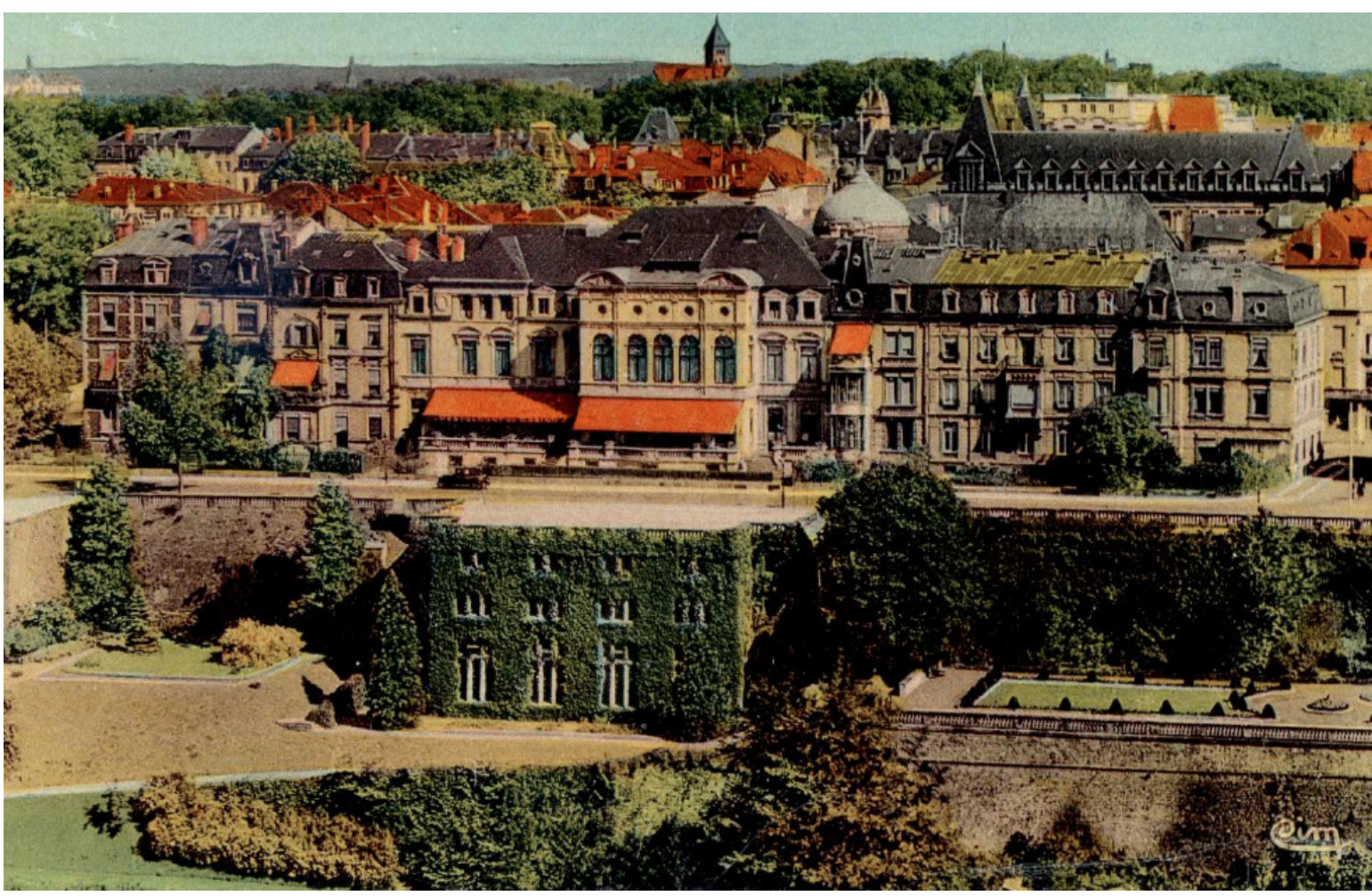
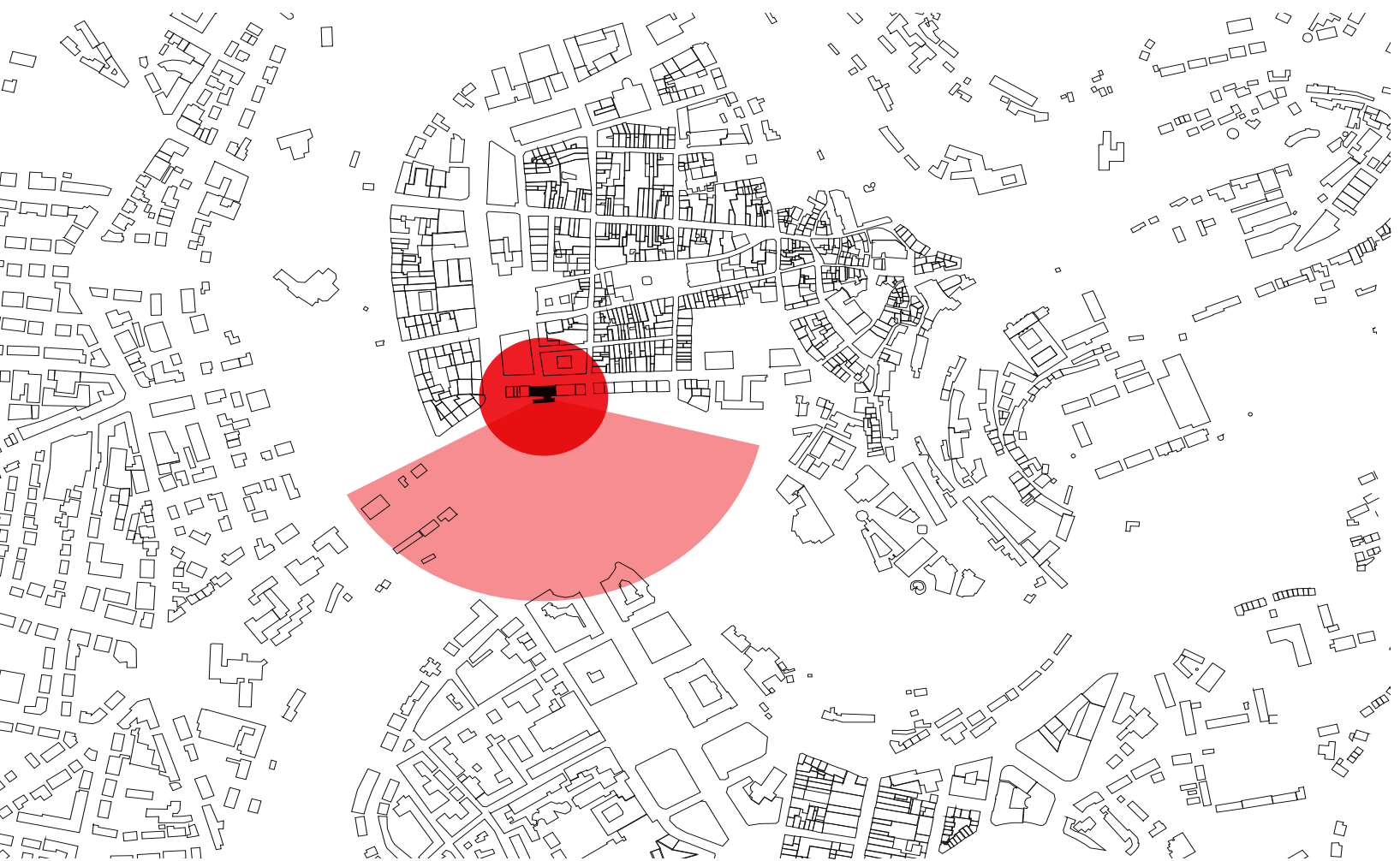


CASINO LUXEMBOURG

Forum d'art contemporain

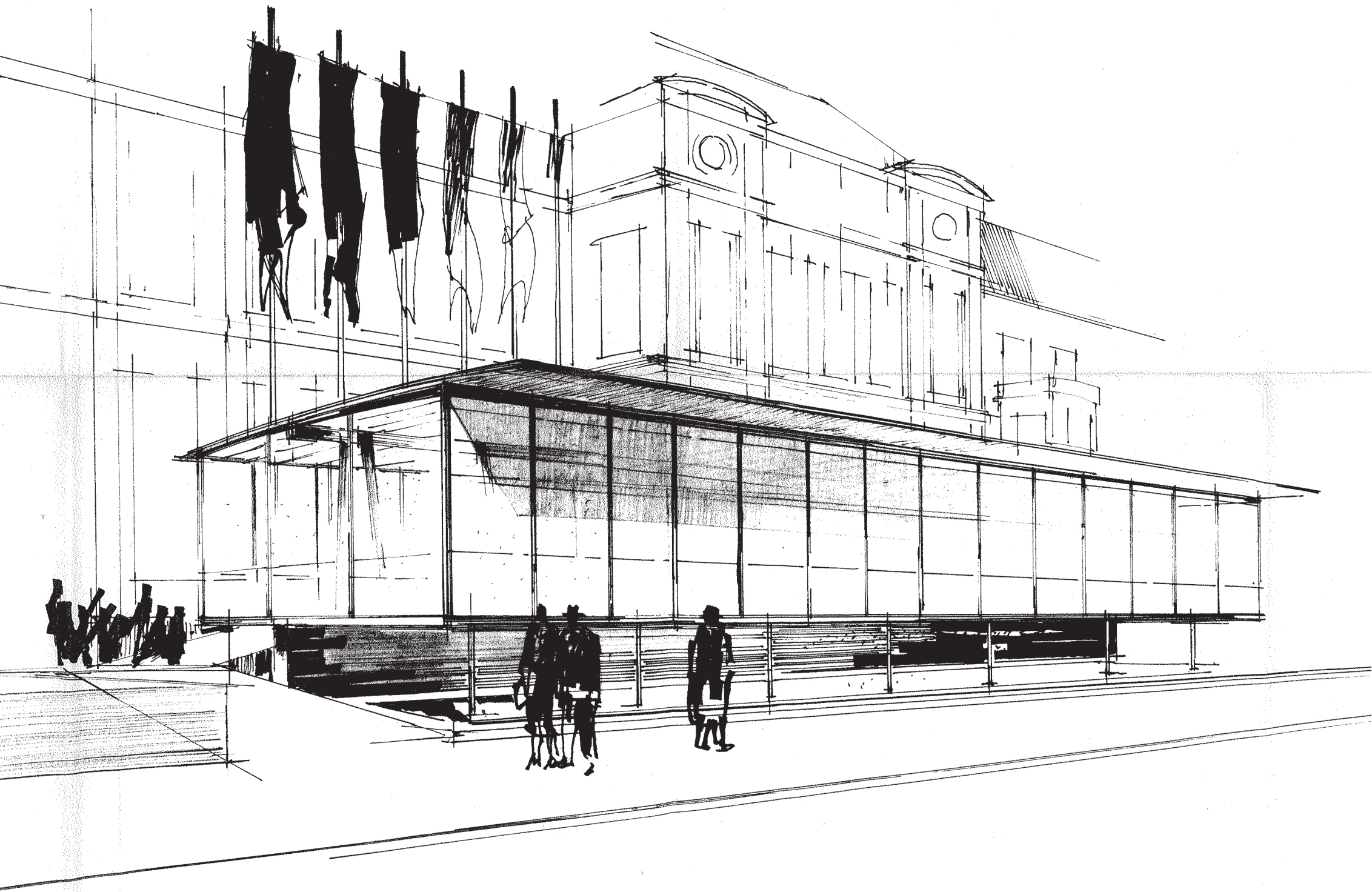


Voir et être vu
Une position unique dans la ville



Carte Postale 1935

Un projet parfait et déjà autorisé !



Façade autorisée par la VdL: Architecte Maillet 1958

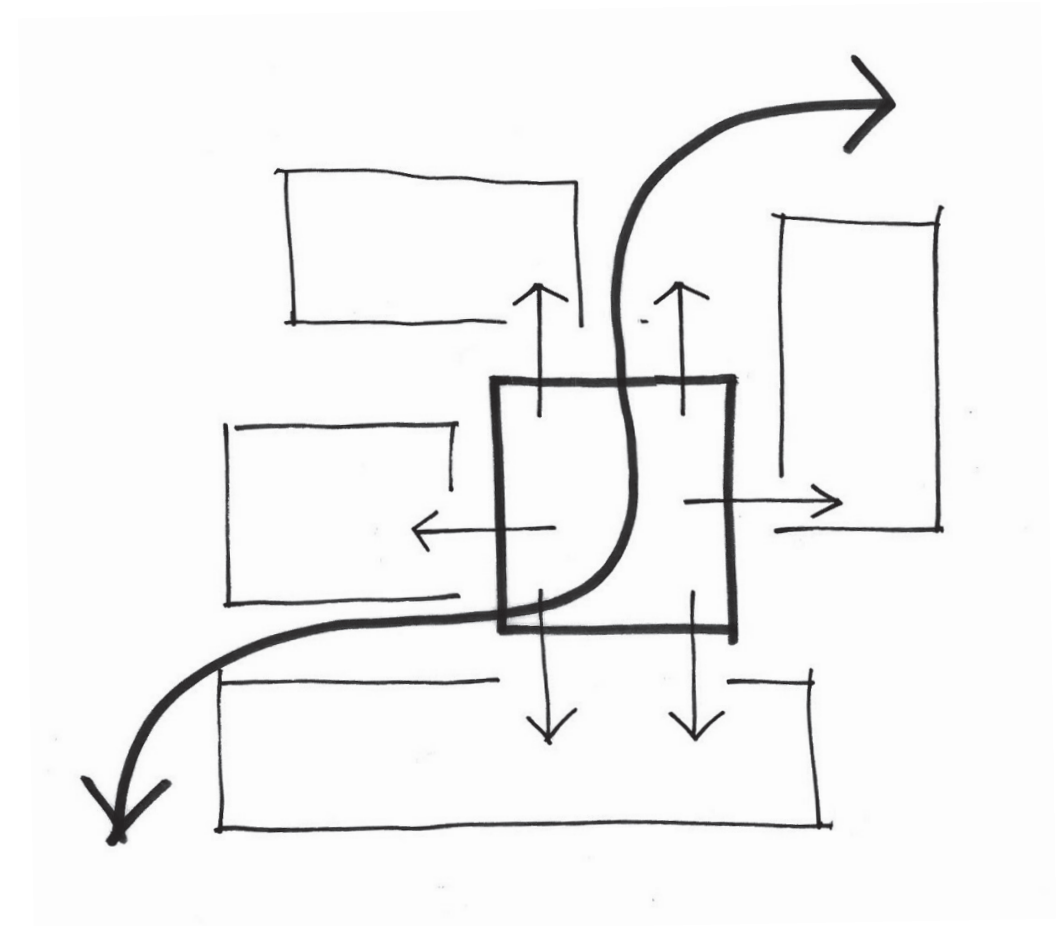
Une parcelle traversante,
deux façades principales



Photo: Cayambe



Enfin, avec ses deux entrées proposées, le rez-de-chaussée du Casino devient une place publique facile d'accès, une plateforme ouverte pour accueillir plus que les visiteurs des expositions. Ils seront invités à rester. Le forum devient une rotule pour encourager les rencontres, pour initier le public à l'art contemporain. Le forum se situe tout d'un coup entre deux façades principales et profite de flux plus importants de visiteurs potentiels et surtout d'une double visibilité. La distribution à l'intérieur du Casino devient plus fluide, plus accessible, plus perméable et plus riche.



Trois espaces, trois ambiances architecturales opposées ou complémentaires reflètent l'histoire du lieu. Le nouvel élan permettra de rajouter une couche et de compléter l'histoire de cette bâtisse importante dans la ville. Il s'agit de réaménager ces trois espaces du rez-de-chaussée d'une manière fonctionnelle, contemporaine et pragmatique, avec un budget limité tout en profitant des ambiances multiples que le lieu reflète.

Le programme culturel du Casino (expositions gratuites au rez-de-chaussée et payantes à l'étage, projections video, info-lab, workshops, conférences et colloques, publications, etc.) combinés au nouveau café culinaire garantira le succès du lieu. Par cette offre plus complète, le public sera plus facilement attiré, ensuite fidélisé. Les rencontres se feront au-delà de la visite de l'exposition trimestrielle et au-delà des vernissages.

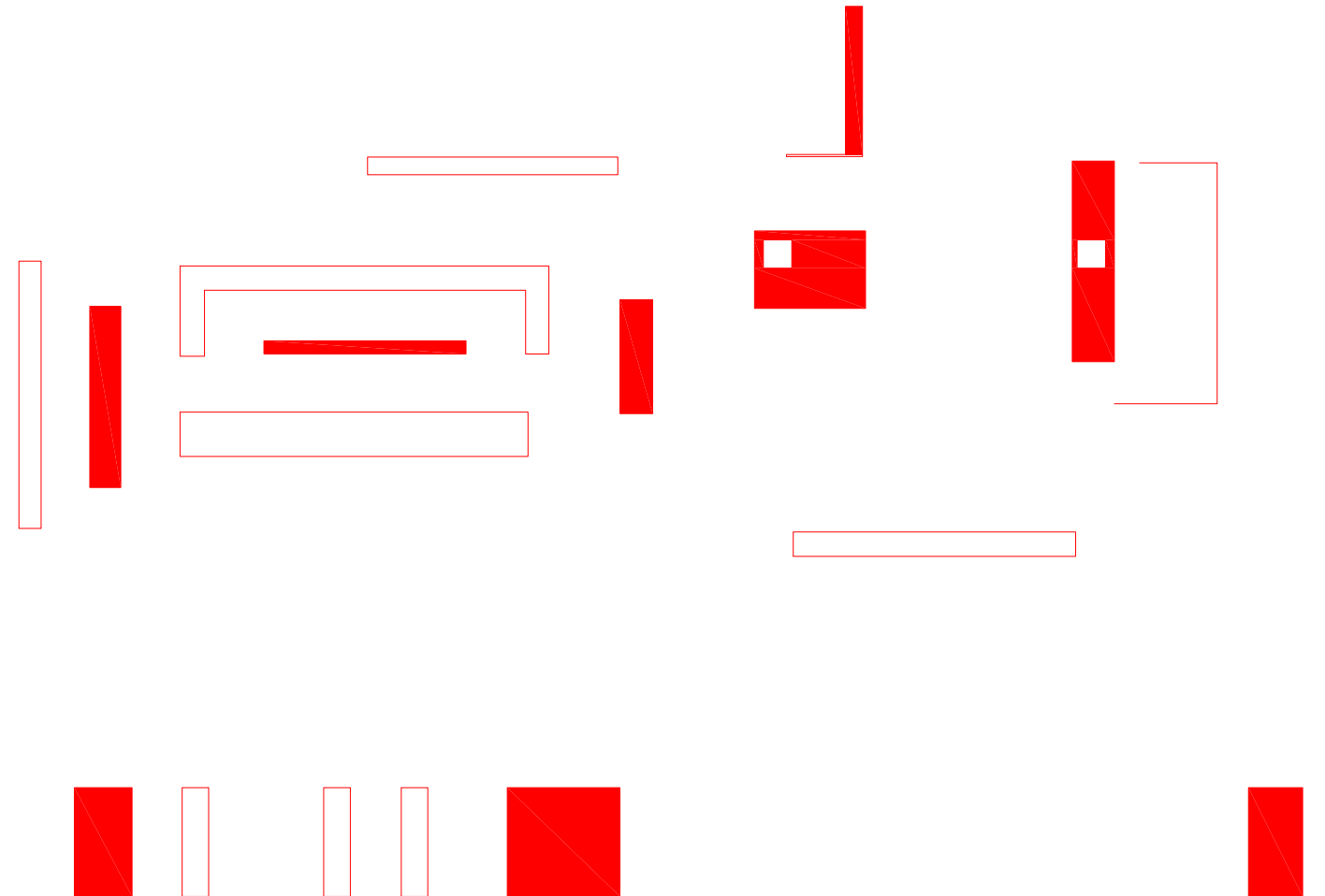




Le concept:

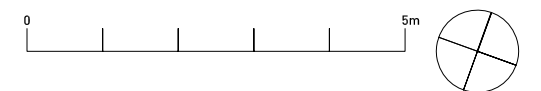
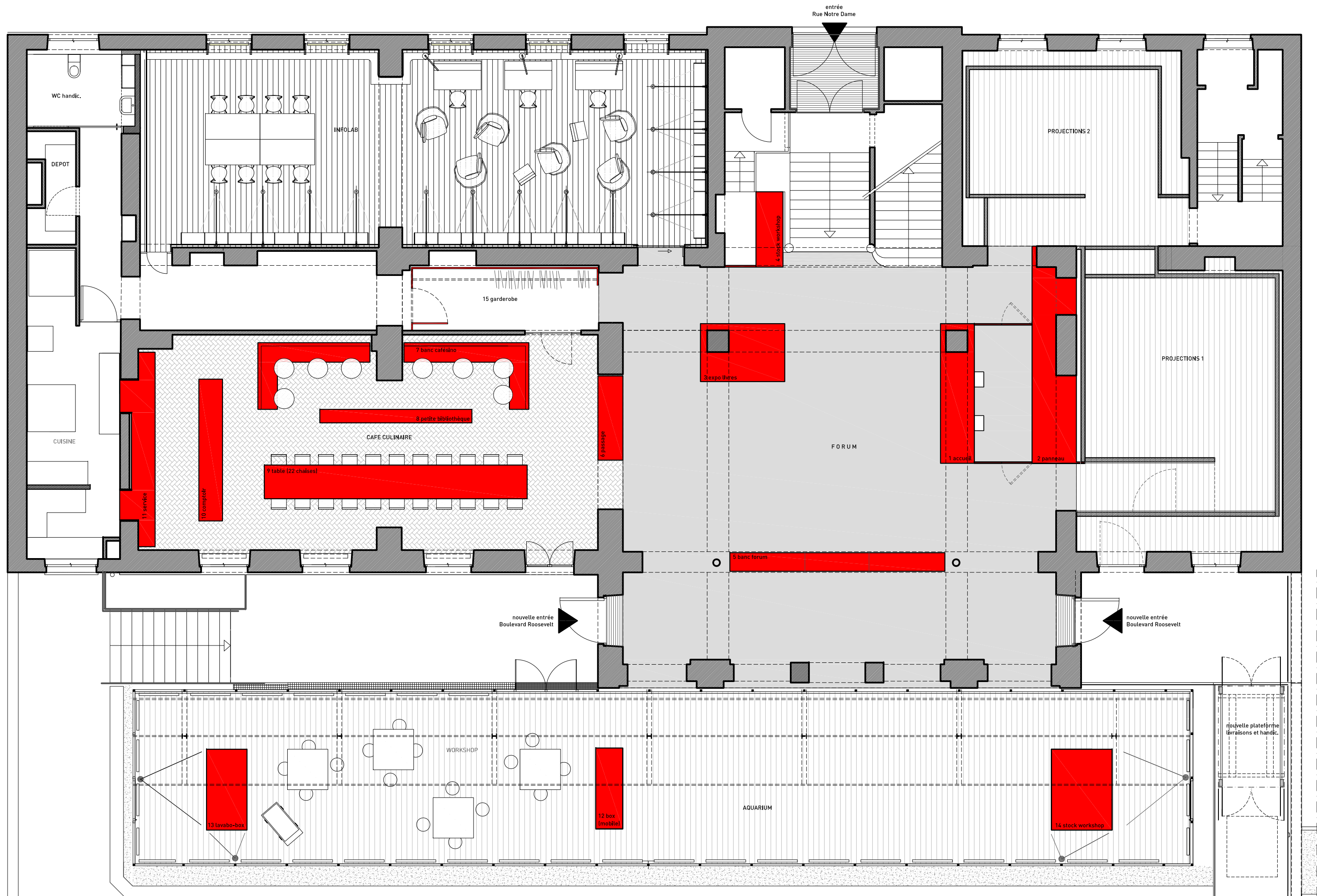
Rajouter des éléments sans dénaturer ce qui est déjà en place pour réorganiser de manière simple mais fonctionnelle le rez-de-chaussée en posant ou en attachant des objets à des endroits précis dans l'espace, autour d'un poteau, en-dessous d'un porche, contre un mur, au milieu de l'espace pour donner une nouvelle organisation, un nouveau rythme à cette histoire.

Les nouveaux objets jouent avec l'espace. Ils sont réalisés à différentes hauteurs (de 45 à 240cm) avec des fonctions variées. Ils permettent des vues contre, au-dessus ou à travers, orientent le visiteur, l'invitent à séjourner au milieu des murs historiques qui eux, ne seront pas touchés.



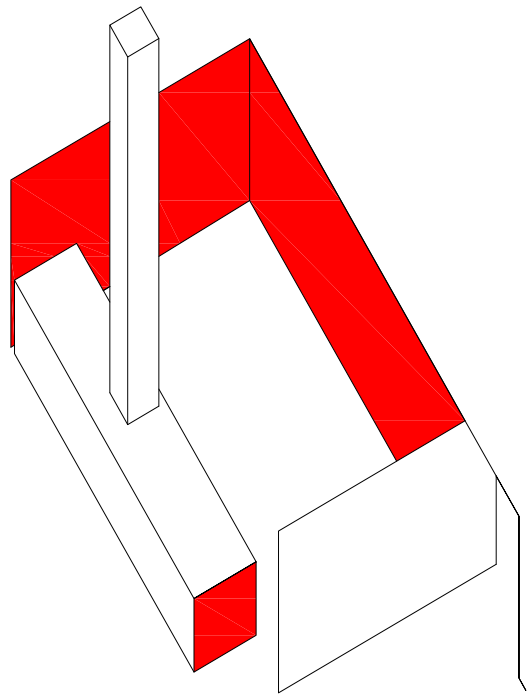
Dans une première phase ces objets seront tous réalisés dans le même matériel simple, solide, économique et durable, reprenant le caractère des boîtes de transport des oeuvres d'art. Aussi le graphisme reprend cette esthétique. Le projet graphique se greffe au-dessus de ses éléments en bois naturel pour devenir un ensemble et pour donner une image homogène du Casino.



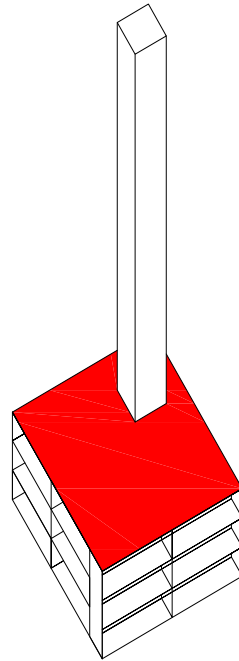


FORUM

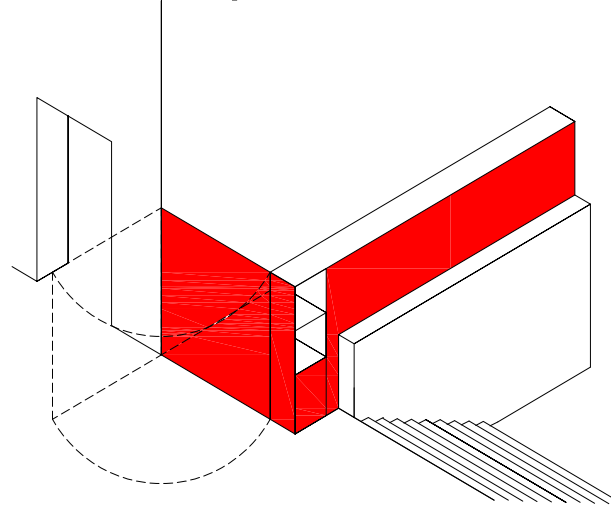
Caisse / Display



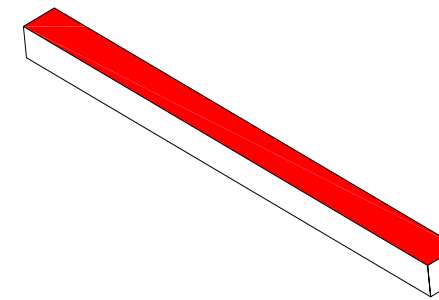
Shop Publications



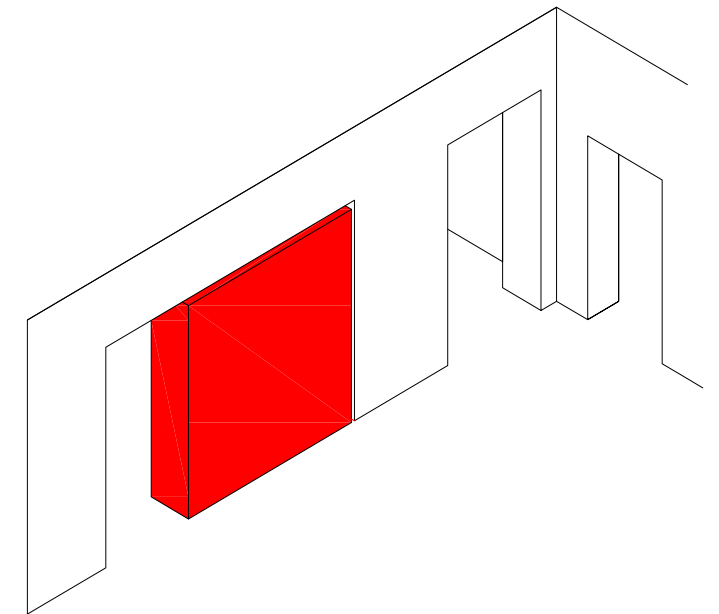
Workshop Stock



Banquette



Entrée Café Culinaire



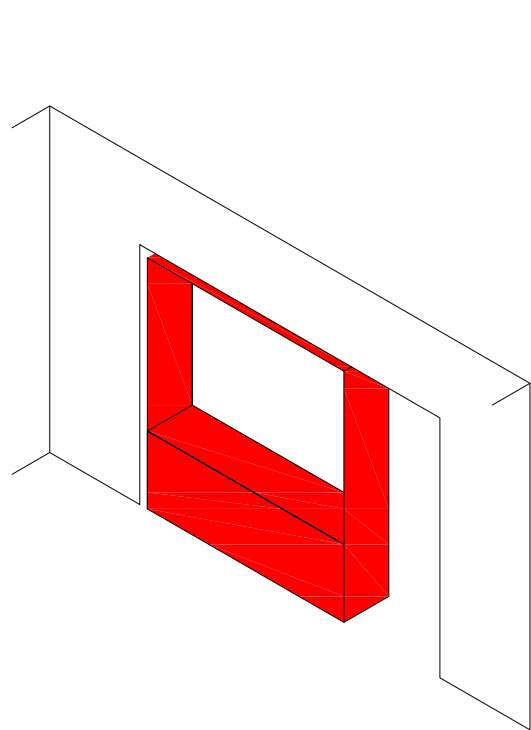
Le FORUM accueillera la caisse/info, propose les publications du Casino à la vente, appelle le visiteur à s'asseoir, à lire et à s'informer et propose les accès aux espaces adjacents (info-lab, projections video, les workshops dans l'aquarium, le café culinaire , aux expositions d'art contemporain à l'étage).

La caisse/info se situe au pied de l'escalier (accès aux expositions payantes). Le présentoir des publications s'organise juste en face de la caisse. Un banc est posé au milieu du forum pour dévier l'accès vers l'aquari-um sur les côtés latéraux. L'info-lab et les projections video sont introduites naturellement. Finalement l'entrée au café culinaire est marquée par un cube, sans pour autant obstruer la vue vers l'intérieur depuis le forum.

L'éclairage général du Café culinaire se dissocie des stuccos et de la symétrie pour devenir un objet flottant, une oeuvre lumineuse.

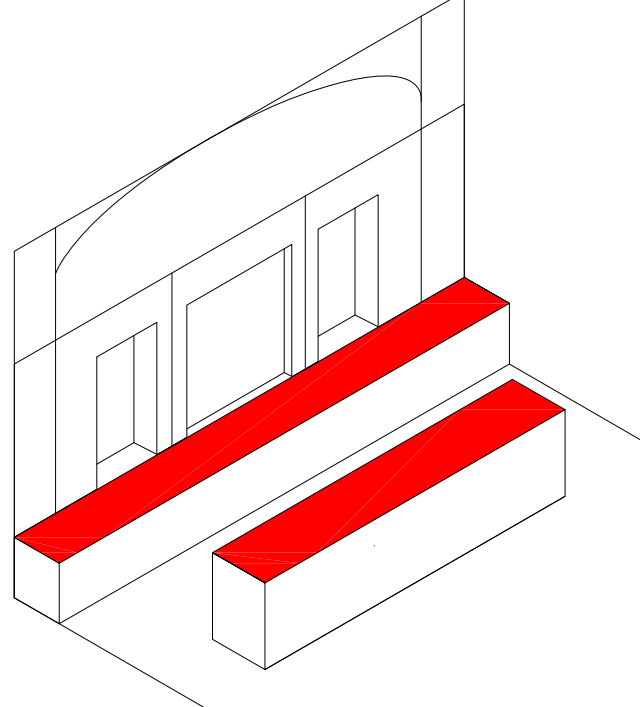


Lucio Fontana, Light Pieces, 2000
Photo: Roman Mensing

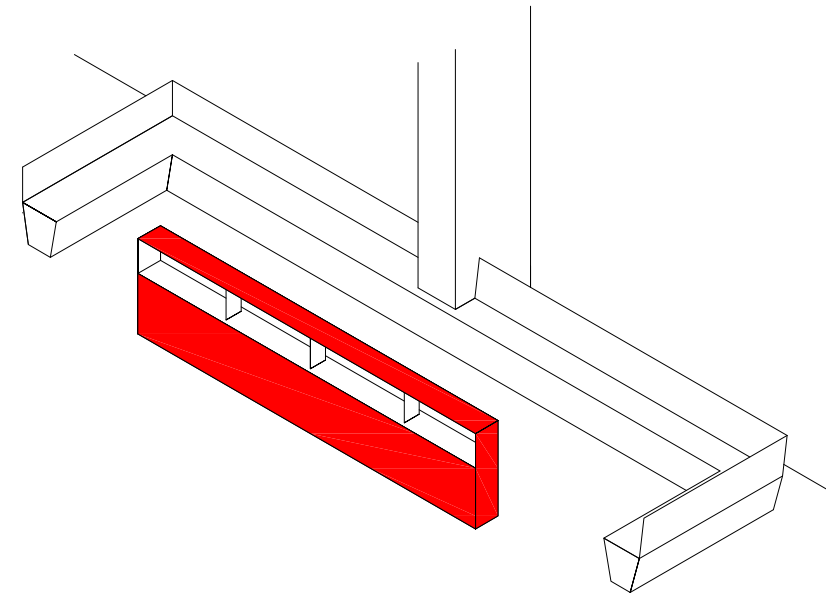


Caisse Café Réservations

CAFE CULINAIRE



Comptoir Bar



Lecture BOOKS

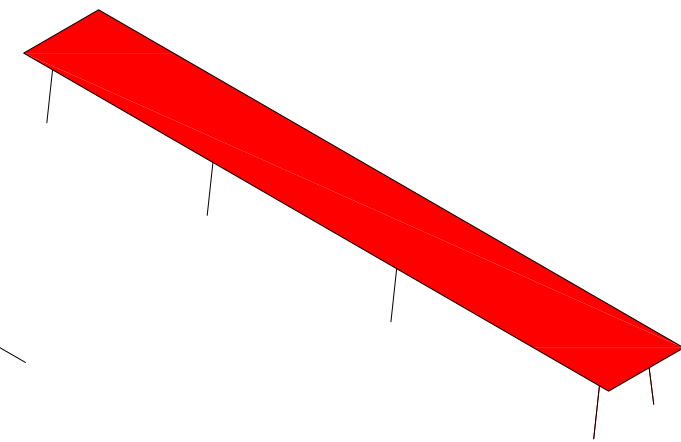


Table 22 chaises

Le CAFE CULINAIRE

Cet espace avec ses stuccos opulents confère une atmosphère plus que inattendue. Il est plein de patine et d'histoires non seulement de la bourgeoisie luxembourgeoise.

La patine sur les murs du café culinaire sera conservée, protégée. L'ambiance sera mise en valeur par les objets neutres contemporains qui meubleront l'intérieur ainsi que des oeuvres d'art qui pourront meubler les murs et l'espace ponctuellement. Au fond un comptoir/service terminera la perspective. La longue table d'hôtes sera désaxée pour casser la symétrie des deux pièces en enfilade. Un banc entoure une petite bibliothèque et permet de prendre un café ou un thé seul ou en petit groupe.

L'AQUARIUM ne peut pas accueillir que des workshops. Il doit être animé et utilisé en permanence pour donner envie de s'y rendre. L'espace central, en prolongation du forum restera libre pour toute utilisation d'oeuvres ponctuelles d'artistes. Le soir cet aquarium devient volume par un éclairage permanent (installations lumineuses d'artistes qui pourront varier ou évoluer avec le temps). Par la lumière, il marque sa présence dans la ville 24hrs/24. Les trente mètres de l'aquarium seront rythmés par trois objets qui marquent le début, le milieu et la fin. Aux extrémités sont disposés des displays qui annoncent les événements vers l'espace public. Dans les boîtes s'organisent le point d'eau et le stock pour les workshops, au milieu se situe un comptoir qui peut aussi servir d'exposition des oeuvres récemment créées dans les workshops. La mise en place des workshops fait partie d'une mise en scène. Les chariots permettront d'amener le matériel nécessaire, demandant une stratégie de rangement précise et ordonnée dans les différents espaces du casino.

