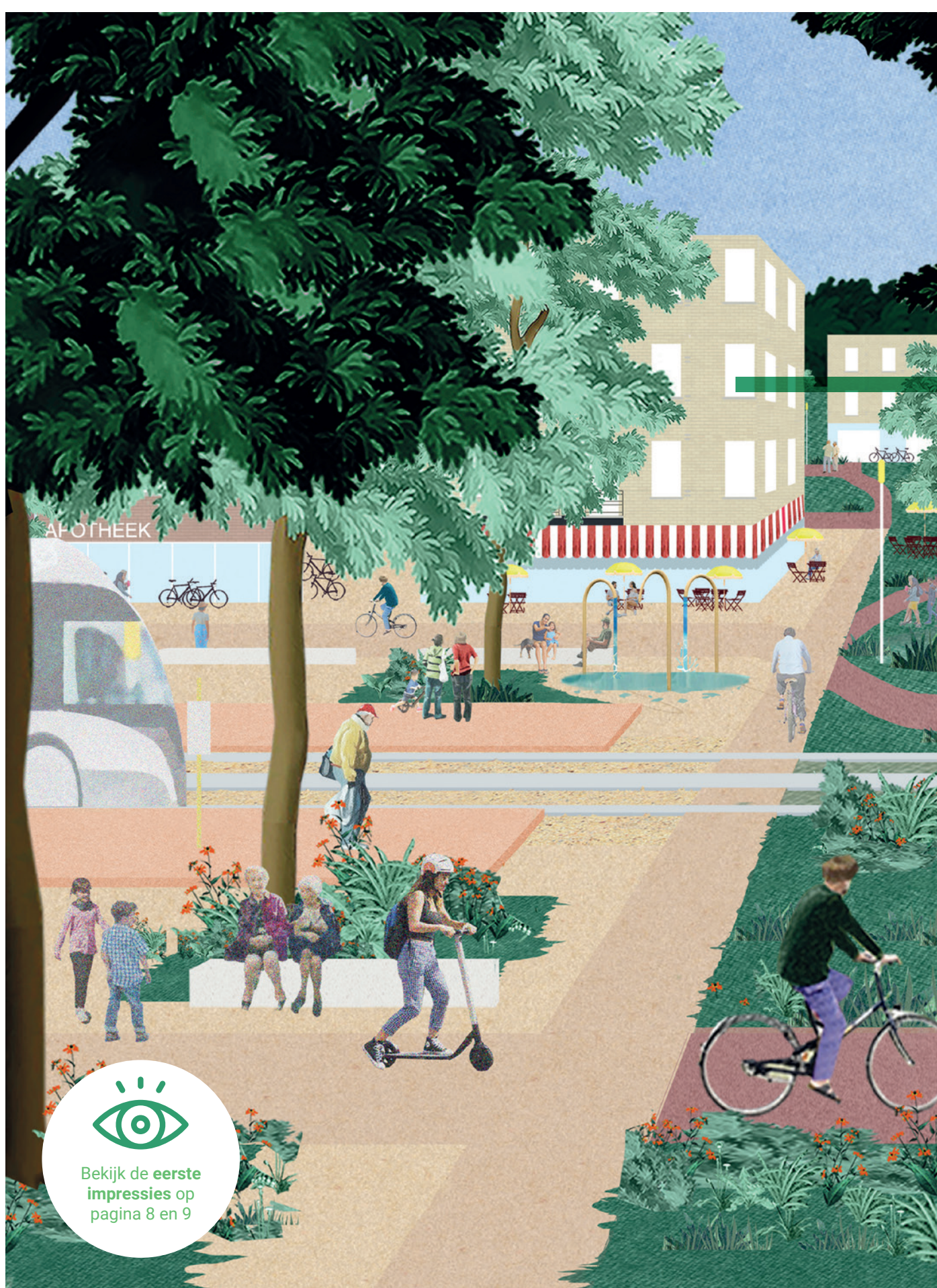


Voorkeursalternatief gekend

Doorbraak voor Noord-Zuid



Bekijk de eerste impressies op pagina 8 en 9

Infomarkten in januari

Het projectteam organiseert opnieuw een reizende infomarkt in januari. Kom langs op een van de vijf locaties.

→ pagina 4

Tunnels en trambus

Tunnels in Houthalen en Helchteren en een snelle, elektrische trambus. Dit kwam uit de bus als de beste oplossing voor de Noord-Zuid.

→ pagina 6 en 12

Gesprekken Grote Baan

Het voorkeursalternatief heeft een impact op veel bewoners van de Grote Baan. We proberen iedereen persoonlijk te informeren.

→ pagina 16

Drie keer schop in de grond

Binnenkort starten we met drie projecten in Houthalen-Helchteren. Die zorgen op korte termijn voor veiliger fietsverkeer.

→ pagina 18

Hoe Noord-Zuid Limburg een verbindend project is geworden

De Noord-Zuid kende een turbulente geschiedenis van bijna 50 jaar. Drie jaar geleden gooiden we het roer helemaal om. **We starten opnieuw met een wit blad.** De Vlaamse overheid gaf ons daarvoor de ruimte en het vertrouwen, door de Noord-Zuid te erkennen als een complex project.

Open communicatie, transparantie en participatie staan centraal bij de procedure van complexe projecten. En met resultaat! De procedure leidde tot een breed gedragen voorstel. Meer nog, het voorkeursalternatief zelf kwam van onderuit. **In totaal werkten 56 middenveldorganisaties, buurtcomités en overheidsinstanties tijdens 13 werksessies structureel en constructief mee.**

Zo ligt er vandaag een ambitieus en realistisch voorstel op tafel. En niet onbelangrijk: na 50 jaar conflict is Noord-Zuid Limburg vandaag een verbindend project waarbij iedereen aan hetzelfde touw trekt.

Ondertussen hebben een waaier aan adviesinstanties zich positief uitgesproken over het voorkeursalternatief. **Tijdens het openbaar onderzoek krijgen ook de burgers de kans om te reageren.** Om iedereen zo goed mogelijk te informeren over het voorkeursalternatief en het openbaar onderzoek, schreven De Werkvennootschap en het Departement Omgeving van de Vlaamse overheid deze krant. Wie na het lezen nog vragen heeft voor het projectteam, kan terecht op de reizende infomarkt. Ook daar lees je meer over in deze krant.

Veel leesplezier!



Jos Lantmeeters
Gouverneur en procesbegeleider
Noord-Zuid Limburg

COLOFON

Verantwoordelijke uitgever Wouter Casteels, p.a. Botanic Tower, Sint-Lazaruslaan 4-10, 1210 Brussel - Hoofredactie Marlijn Struyf (De Werkvennootschap) - Redactie Jan Meert, Mieke Bex, Lien Morren, Noa Swinnen, Giel Cromphout (Connect) - Vormgeving Sanne Peeters (Connect) - Fotografie Gil Vanroy (Connect), Kevin Schuster, Paul Delaet, Robin Reynders - Studiebureau Studio NZL: Arcadis, Tractebel, 51N4E, Maat, LDR, TML, UHasselt, Antea

Vragen en opmerkingen info@noordzuidlimburg.be - 0800 202 49
Meer info en nieuws noordzuidlimburg.be

“Dit is zonder meer een historisch moment”

Er ligt een oplossing voor de Noord-Zuid op tafel. Hoe belangrijk dat is voor de provincie Limburg hoeft de bevoegde ministers Lydia Peeters en Zuhal Demir niet te vertellen. Als geboren en getogen Limburgers zijn ze met het meest complexe dossier van Limburg opgegroeid. Hoe kijken zij naar de recentste evoluties? We vroegen het hen op de vrouw af.

Na bijna 50 jaar een doorbraak voor de Noord-Zuid. Wie had dat nog gedacht?

PEETERS “Dit is een historisch moment. Er is eindelijk zicht op een concrete en duurzame oplossing voor een van de belangrijkste mobiliteitsdossiers van onze provincie. In de toekomst rijdt de pendelaar uit Noord-Limburg vlot en zonder belemmeringen richting de E314. De oplopende kost door de jarenlange stilstand kan eindelijk stoppen. Naast het mobiliteitsaspect heeft dit voorstel ook een positieve impact op verkeersleefbaarheid en op de economische activiteiten in de hele regio. Lokaal ontstaan bovengronds verkeersluwe dorpskernen, met enorme kansen voor de actieve weggebruikers. De Grote Baan zal geen onveilige barrière meer zijn.”

DEMIR “Veel Limburgers zullen het pas geloven als de schop werkelijk de grond in gaat. Maar dit is onmiskenbaar een gigantische stap. Het belangrijkste mobiliteitsdossier van onze regio wordt gedeblokkeerd én de leefkwaliteit van veel Limburgers zal verbeteren. Dit gaat over meer dan mobiliteit. We verbinden de natuur met ecoducten, de Mangelbeekvallei wordt een aaneengesloten gebied en we creëren letterlijk ook ademruimte op plekken waar dat nu een probleem is, zoals in het hartje van Houthalen-Helchteren.”

Drie jaar onderzoek en participatie was er nodig om tot een voorkeursalternatief te komen. Dat blijft toch een lange periode.

PEETERS “Ik begrijp het ongeduld. Het heeft inderdaad veel tijd gekost. We gingen van zeven alternatieven naar drie. Daarna kwamen er twee combinatiealternatieven bij uit het participatietraject. Al die alternatieven zijn grondig onderzocht door het studiebureau. Er werkten maar liefst 56 organisaties en overheden aan mee, tijdens 13 werksessies. Zo'n participatief proces vraagt tijd. Maar met drie jaar intensief overleggen en onderzoeken is geluk wat in 50 jaar niet gelukt is. Laat ons dat niet vergeten.”

DEMIR “De drie jaar die nodig waren om tot dit voorkeursalternatief te komen, verschralen in het niets bij de slepende historiek van dit dossier. Partijpolitiek opzijshuiven en volop inzetten op dialoog zijn hierbij doorslaggevend geweest. Het project zat vast in een patstelling omdat iedereen op zijn of haar standpunt kampeerde. Door in 2018 te kiezen voor het traject van een complex project, kunnen we vandaag wél slagen.”

En wanneer gaat de schop in de grond?

PEETERS “Liever vandaag dan morgen. Maar we moeten natuurlijk de procedure volgen. Eerst werken we dit voorkeursalternatief uit tot een concreet uitvoerbaar plan. Dat ligt er in 2024. Dan starten de voorbereidende werken aan de nutsleidingen. Volgens de huidige planning starten in 2026 de echte werken aan de nieuwe Noord-Zuid. In de tussentijd voeren we wel enkele kortetermijnprojecten uit om de veiligheid van fietsers te verhogen. In 2022 starten we met de fietsbrug in Helchteren-Noord, de fietspaden en kruispunten van de Grote Baan en de fietsverbinding met het bedrijventerrein Centrum-Zuid. Zo wil ik op korte termijn meer mensen veilig op de fiets krijgen.”

Lydia Peeters
Vlaams minister
van Mobiliteit en Openbare Werken

Zuhal Demir
Vlaams minister van Omgeving

Er zijn heel wat mensen getroffen door de plannen. Vooral aan de oostzijde van de Grote Baan. Hoe blijven we zorgen voor draagvlak?

PEETERS “Door de omvang van het project zijn verwervingen onvermijdelijk. In de volgende fase gaan we de grens van die verwervingen exact bepalen. We zijn sinds oktober in gesprek met de eigenaars en bewoners van de woningen en gebouwen die waarschijnlijk getroffen worden. Zij hebben lang genoeg in onzekerheid geleefd. De gesprekken zijn een eerste stap van een plan van aanpak dat we samen met de gemeente hebben opgesteld.”

DEMIR “Rechtszekerheid heeft doorheen de volledige procedure een doorslaggevende rol gespeeld. Door te kiezen voor het voorkeursalternatief dat het minst schadelijk is voor zowel natuur als landbouw, verhogen we de slaagkansen. Maar laten we niet flauw doen: ja, dit heeft ook impact op mensen. We zijn daar niet licht over gegaan. Tegelijkertijd kunnen we niet ontkennen dat elk scenario heel wat eigenaars zou treffen. Maar we investeren veel tijd, moeite en middelen om deze bewoners en handelaars te begeleiden, samen met het gemeentebestuur. Velen onder hen zagen dit wel aankomen, maar dat maakt het niet makkelijker. Ook moeilijke keuzes moet je uitleggen aan de mensen. Dat gaan we dan ook doen.”

PEETERS “Klopt. We zorgen voor goede begeleiding, samen met alle partners. De eerste gesprekken hebben trouwens al plaatsgevonden. Wat het draagvlak betreft: we hebben een sterk dossier opgemaakt dat nu op tafel ligt. De kans op slagen is nog nooit zo groot geweest. We hebben alles uit de kast gehaald voor een zo groot mogelijk draagvlak.”





Waar staan we vandaag?

Op vrijdag 8 oktober brachten ministers Lydia Peeters en Zuhair Demir het nieuws naar buiten: na veel onderzoek en dialoog is er een voorkeursalternatief voor de Noord-Zuid. Binnenkort loopt er zestig dagen lang een openbaar onderzoek. Tijdens die periode kan iedereen reageren op het voorstel.

Dialoog en participatie

De Noord-Zuid volgt sinds 2017 de procedure van het decreet voor complexe projecten. Die bestaat uit vier fases: de verkenningsfase, onderzoeksfase, uitwerkingsfase en uitvoeringsfase. Nu zitten we aan het eind van de onderzoeksfase. Uit een brede waaier van mogelijke oplossingen hebben we de best mogelijke oplossing gekozen. Dat is het voorkeursalternatief. We maakten de keuze samen met alle belanghebbenden: de gemeentebesturen, werkgevers- en werknemersorganisaties, natuurorganisaties en provinciale, Vlaamse en federale diensten. Ook actiegroepen en bewonersgroepen werden nauw betrokken.

25 reacties van adviesinstanties

Na de mededeling van de Vlaamse Regering werd het voorkeursalternatief voorgelegd aan de adviesinstanties. Federale, Vlaamse, provinciale en gemeentelijke instanties hadden dertig dagen de tijd om een advies te formuleren over het onderzoek en het voorkeursalternatief.

En de reacties waren positief. **Alle adviesinstanties ondersteunen het voorgestelde alternatief.** Hun aandachtspunten nemen we mee naar de volgende fase van het project. Binnenkort stelt de Vlaamse Regering het zogenaamde ontwerp voorkeursbesluit vast. Daarna volgt een openbaar onderzoek dat zestig dagen duurt. Iedereen kan dan het voorstel en alle onderzoeksrapporten inkijken en erop reageren.

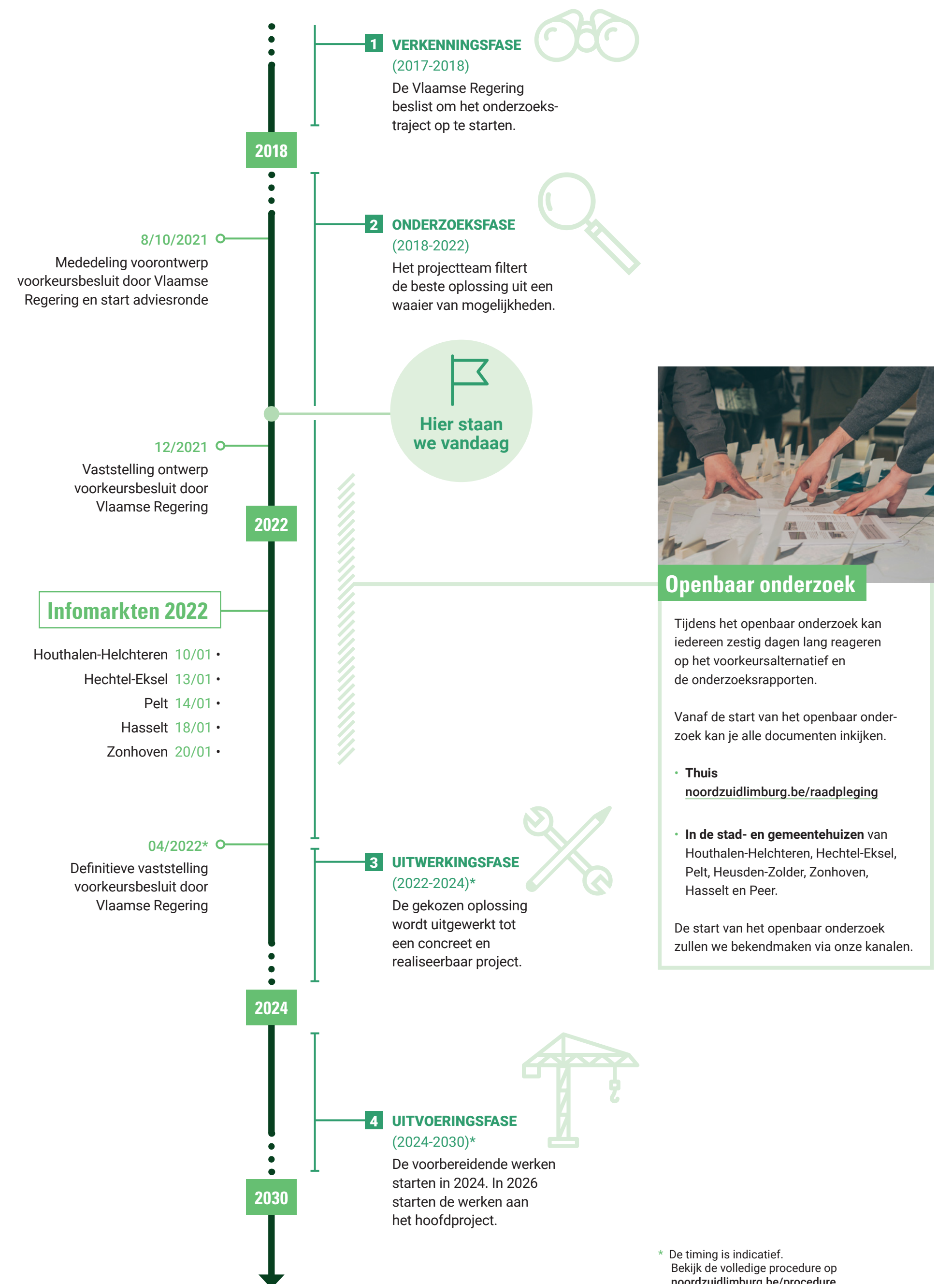
Infomarkten in januari

Om iedereen te informeren over het voorkeursalternatief, organiseren we in januari 2022 een reizende infomarkt. **Je kan langskomen op een van de vijf momenten, elk op een verschillende locatie.** Het projectteam staat klaar om jouw vragen te beantwoorden.

➔ Lees alles over de infomarkten op de achterkant van deze krant.

Uitwerkingsfase start in 2022

Zodra alle opmerkingen uit het openbaar onderzoek verwerkt zijn, neemt de Vlaamse Regering een definitieve beslissing over het voorkeursalternatief. Die verwachten we in april 2022. Dat betekent meteen het startschot van de volgende fase: de uitwerkingsfase. **In die fase werken we het gekozen alternatief uit tot een concreet en realiseerbaar project.** We onderzoeken ook welke milderende maatregelen (natuurcompensatie, aangepaste circulatie ...) nodig zijn om de impact van het project in te perken. Tegelijkertijd start ook de administratieve voorbereiding, zoals de aanvraag van vergunningen en de financiering van het project.



De nieuwe Noord-Zuid in beeld

Het voorkeursalternatief kwam als beste oplossing uit het onderzoek. Het ontstond tijdens het participatietraject en is breed gedragen door alle partners. Bovendien houdt het rekening met de eigenheid van Houthalen en die van Helchteren.

Vlot verkeer dankzij twee tunnels

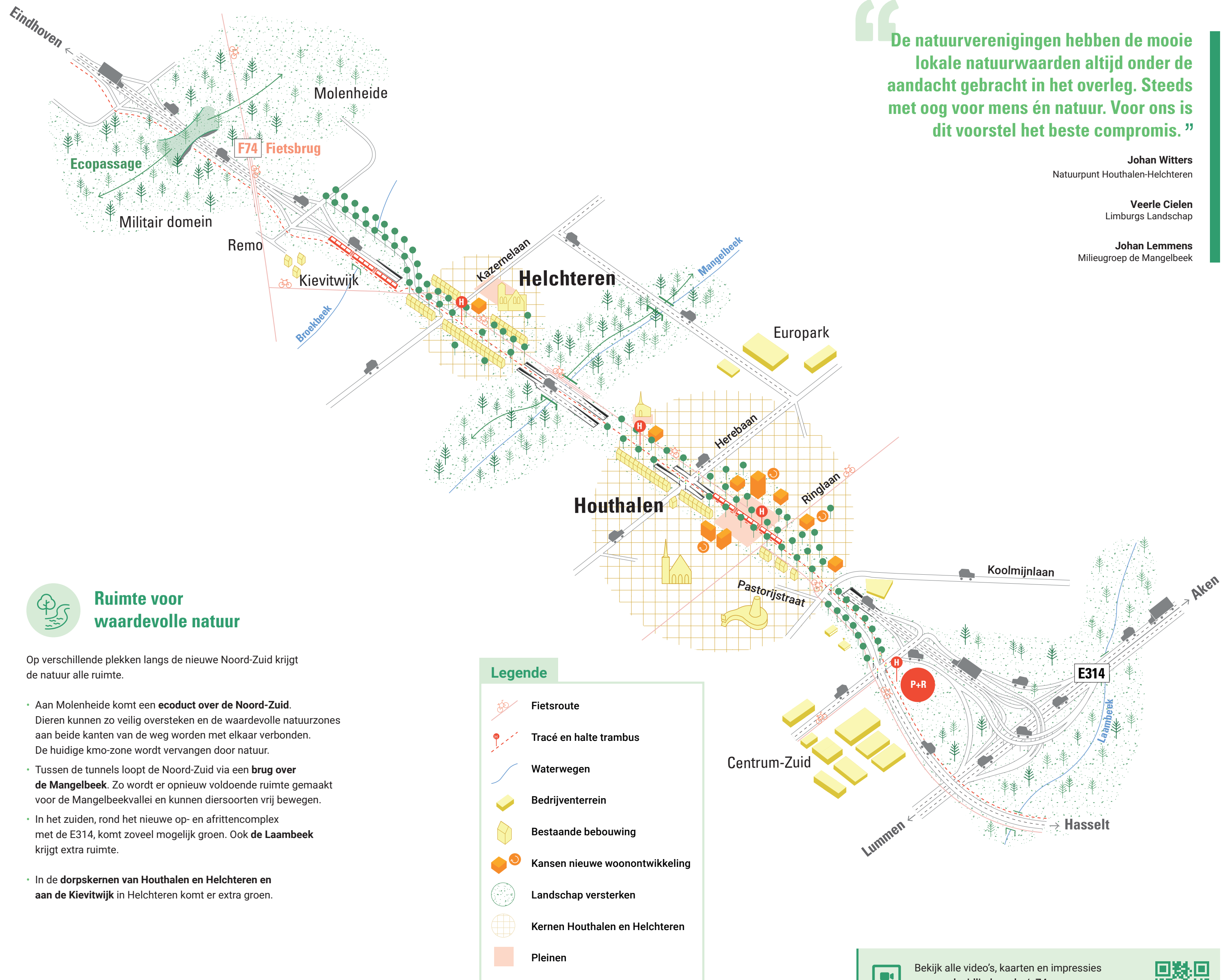
In het voorkeursalternatief blijft de Noord-Zuid op de plek waar vandaag de Grote Baan ligt. Twee tunnels halen het doorgaande en regionale verkeer weg uit de dorpskernen van Houthalen en Helchteren.

- De **tunnel in Helchteren** begint ter hoogte van kasteelbrouwerij Ter Dolen. 1,5 kilometer naar het zuiden komt hij opnieuw boven, vlak voor de Mangelbeek. Om het centrum van Helchteren te bereiken, rij je via de nieuwe op- en afrit in Helchteren-Noord. Vanaf daar loopt een bovengrondse groene boulevard voor het lokale verkeer richting het centrum.
- De **tunnel in Houthalen** is 2 kilometer lang. Hij start na de Mangelbeek en komt voorbij de Koolmijnlaan opnieuw boven. Aan de Herebaan-Oost en -West kan je ook rechtstreeks de tunnel in- en uitrijden.

Aangename leefomgeving boven de grond

Het doorgaande auto- en vrachtverkeer in de kernen van Houthalen en Helchteren verdwijnt naar de tunnels. Boven de grond komt meer groen en publieke ruimte.

- In het **centrum van Helchteren** komt ruimte voor lokaal verkeer, fietsers, voetgangers en de elektrische trambus, met ruimte voor groen. Ten noorden van de Kazernelaan komt een kwalitatieve dorpsboulevard. Ten zuiden is er ruimte voor een parkstrip.
- Het **centrum van Houthalen** krijgt een volledige transformatie met veel nieuwe groene publieke ruimte, omringd door terrassen, fietspaden en nieuwe woon- en winkelprojecten.



Ruimte voor waardevolle natuur

Op verschillende plekken langs de nieuwe Noord-Zuid krijgt de natuur alle ruimte.

- Aan Molenheide komt een **ecoduct over de Noord-Zuid**. Dieren kunnen zo veilig oversteken en de waardevolle natuurzones aan beide kanten van de weg worden met elkaar verbonden. De huidige kmo-zone wordt vervangen door natuur.
- Tussen de tunnels loopt de Noord-Zuid via een **brug over de Mangelbeek**. Zo wordt er opnieuw voldoende ruimte gemaakt voor de Mangelbeekvallei en kunnen diersoorten vrij bewegen.
- In het zuiden, rond het nieuwe op- en afrittencomplex met de E314, komt zoveel mogelijk groen. Ook de **Laambeek** krijgt extra ruimte.
- In de **dorpskernen van Houthalen en Helchteren en aan de Kievitwijk** in Helchteren komt er extra groen.

Legende

- Fietsroute
- Tracé en halte trambus
- Waterwegen
- Bedrijventerrein
- Bestaande bebouwing
- Kansen nieuwe woonontwikkeling
- Landschap versterken
- Kernen Houthalen en Helchteren
- Pleinen

Dit is een schematische en vereenvoudigde weergave van de nieuwe Noord-Zuid. Zijstraten en fietswegen zijn niet allemaal getekend.

“De natuurverenigingen hebben de mooie lokale natuurwaarden altijd onder de aandacht gebracht in het overleg. Steeds met oog voor mens én natuur. Voor ons is dit voorstel het beste compromis.”

- Johan Witters**
Natuurpunt Houthalen-Helchteren
- Veerle Cielen**
Limburgs Landschap
- Johan Lemmens**
Milieugroep de Mangelbeek

Bekijk alle video's, kaarten en impressies op noordzuidlimburg.be/n74

Een blik op de toekomst



1 Natuur langs de Noord-Zuid

In het **noorden van Helchteren** krijgt de natuur alle aandacht. Met een ecoduct over de Noord-Zuid steken dieren er veilig over en verbinden we waardevolle natuurgebieden. De kmo-zone in Helchteren wordt vervangen door extra groen. Vanop de fietssnelweg F74 geniet je van alle natuur die de gemeente te bieden heeft.



2 De Grote Baan als groene boulevard

In het **centrum van Helchteren** komt ruimte voor de elektrische trambus, lokaal verkeer, fietsers en voetgangers. Allemaal omgeven door groen.



3 Bruggen over de Mangelbeek

Over de **Mangelbeek** komt een brug voor de trambus en het auto- en vrachtverkeer en een aparte brug voor fietsers en voetgangers. Zo krijgt de natuur eronder meer ruimte.



4 Verkeersveiliger, gezonder en leefbaarder

In het **centrum van Houthalen** komt nieuwe publieke ruimte. Waar nu druk verkeer voorbijraast, geniet je in de toekomst van een koffie op een terras, rij je met de fiets of wacht je comfortabel op de trambus.



5 Een vlot verkeersknooppunt

Ten **zuiden van Houthalen** komt een nieuw knooppunt met de E314 en het bedrijventerrein Centrum-Zuid. Doorgaand verkeer van de snelweg rijdt er meteen de tunnel in. Lokaal verkeer rijdt via een op- en afrit naast de tunnel rechtstreeks naar het centrum van Houthalen. Rond het knooppunt komt zoveel mogelijk groen.

“ Een leefbaar Houthalen-Helchteren en een vlotte verbinding naar Noord-Limburg: op papier hebben we een sterk en toekomstbestendig verhaal, laat de praktijk maar komen! ”

Gijs Dayers
Departement Mobiliteit
en Openbare Werken



Alain Yzermans
Burgemeester
Houthalen-Helchteren

Het voorkeursalternatief geeft zuurstof aan onze gemeente”

Wie Noord-Zuid zegt, denkt meteen aan de files en verkeersdrukke in Houthalen-Helchteren. Hier is de Noord-Zuid niet alleen een mobiliteits-, maar ook een leefbaarheidsprobleem. De gemeente Houthalen-Helchteren was nauw betrokken bij de keuze van het voorkeursalternatief. Zo vonden alle lokale bekommernissen hun weg naar de onderzoekers en het projectteam. We spraken erover met burgemeester Alain Yzermans.

Eindelijk een beslissing over het voorkeursalternatief!

YZERMANS “Ik ben opgelucht dat er een oplossing is voor Limburg en Houthalen-Helchteren. Ik ben ook blij dat de keuze viel op een scenario met toekomstperspectief voor de leefbaarheid en groei in onze gemeente. En ik ben dankbaar omdat alle politieke partijen voor het eerst in de geschiedenis van de Noord-Zuid op één lijn zitten. Zowel Vlaams, provinciaal als binnen de gemeente. Ook de inbreng van de milieubeweging, vakverenigingen en bewonersgroepen was bijzonder waardevol. Dit is een belangrijke stap en een signaal van samenwerking over partijgrenzen heen. Maar het traject is nog niet afgerond. Met overleg, dialoog en participatie blijven wij als gemeente waken over de belangen van elke inwoner, ondernemer en vereniging in dit dossier. Zo komen we er wel.”

Tegelijkertijd zijn er ook mensen getroffen door de beslissing.

YZERMANS “Ja, dat is natuurlijk mijn grootste bezorgdheid. Je kan geen ei bakken zonder de schaal te breken. Er is ruimte nodig voor de aanleg van de tunnels. Vooral aan de oostkant van de Grote Baan zijn er bewoners en handelaars die hun huis, handelszaak of grond gedeeltelijk of volledig moeten afstaan. Een persoonlijke begeleiding van iedere getroffene is voor ons gemeentebestuur ook een topprioriteit. Ik stond erop dat alle betrokkenen meteen na de keuze van het voorkeursalternatief met iemand in gesprek konden gaan. De Werkvennootschap heeft hier zeker oor naar. Je kan die mensen niet nog een half jaar in onzekerheid laten tot de definitieve beslissing. Iedere stem is belangrijk.”

Vindt u dat de beste oplossing is voorgesteld?

YZERMANS “In Houthalen-Helchteren hebben we een lokale taskforce waarin alle politieke partijen heel constructief samenwerken. Echt uniek. We hebben er alle alternatieven grondig bekeken en afgewogen. De omleidingsweg voldeed niet aan de hoge vooropgestelde ambities voor het behoud van natuur en open ruimte en zou de Grote Baan verweesd achterlaten. Binnen de doortochtsenario's, waarbij de Noord-Zuid het tracé van de huidige Grote Baan volgt, zijn twee combinatiealternatieven van onderuit ontstaan tijdens het participatietraject. Uiteindelijk is een van die twee alternatieven gekozen. Het is er een op maat van Houthalen en Helchteren. Het centrum van Helchteren krijgt er alle kansen én de ontwikkeling van de handelskern van Houthalen wordt niet langer geblokkeerd. Er komt dus meer zuurstof in onze centra, letterlijk en figuurlijk. Hetzelfde geldt voor de natuur in onze gemeente en de industrieterreinen die vlotter bereikbaar worden. En er wordt ingezet op hoogwaardig openbaar vervoer. Het voorkeursalternatief brengt de ademruimte waarnaar we op zoek waren, zodat Houthalen-Helchteren kan doorgroeien tot een volwaardige centrumstad in hartje Limburg.”

Zijn er andere aandachtspunten?

YZERMANS “Het creëren van een veilige oost-westverbinding in Laak. Dit aandachtspunt moet goed worden aangepakt en is belangrijk voor het draagvlak van het hele project. We schreven een uitgebreid advies, gedragen door de voltallige gemeenteraad, waarmee we aandacht en middelen vragen om dit mogelijk te maken.”

Zesenvijftig organisaties en overheden werken mee

Open communicatie, transparantie en participatie staan centraal bij Noord-Zuid Limburg. 56 organisaties, comités en overheden werkten de voorbije drie jaar mee aan de verschillende alternatieven. Uit die intensieve samenwerking kwam het voorkeursalternatief voort. Ook in de volgende fases van het project blijven we inzetten op samenwerking en dialoog.

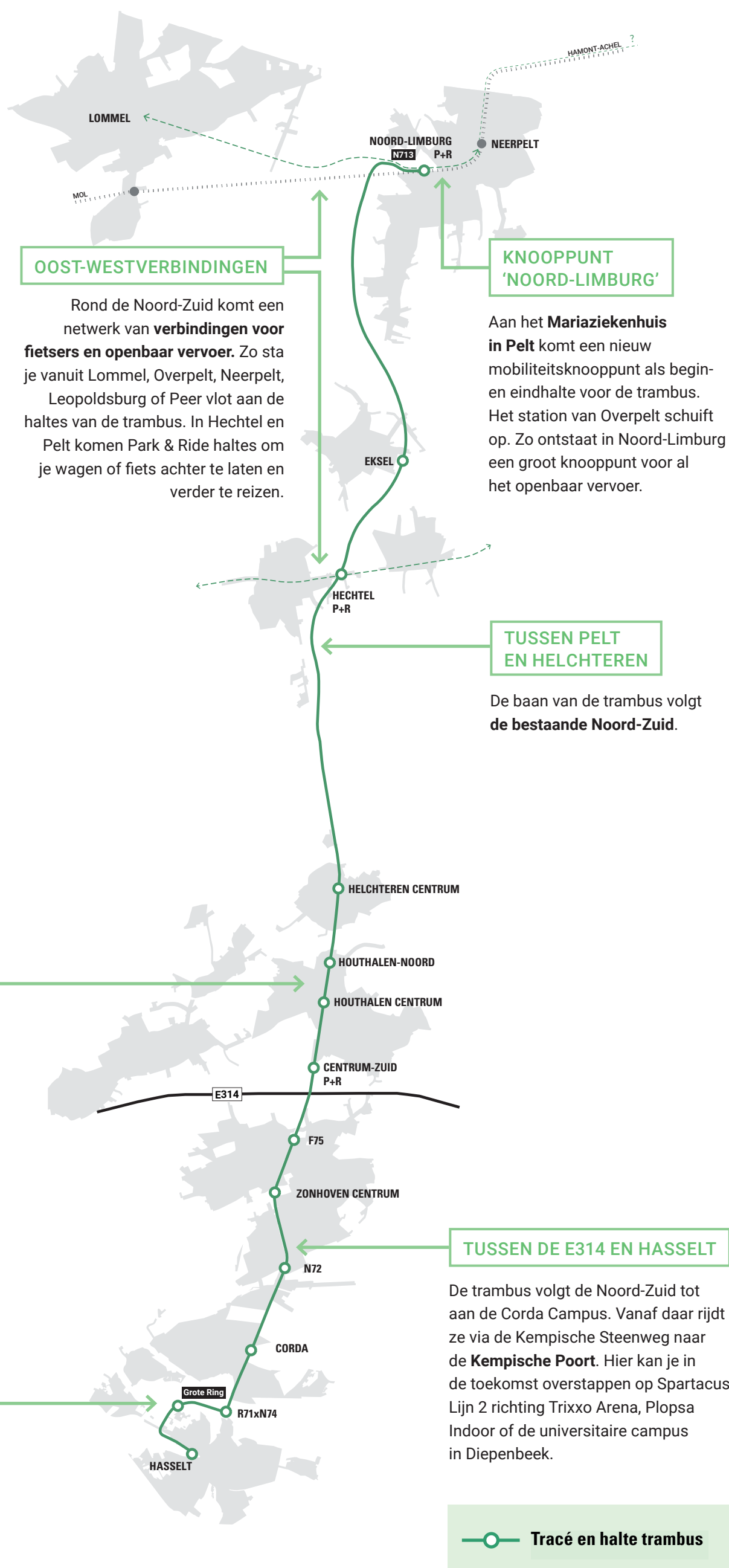


56

- **Projectteam:** De Werkvennootschap, Departement Omgeving, Studio NZL, Connect, Antea Group
- **Federale diensten:** Infrabel, NMBS
- **Vlaamse diensten:** Agentschap Innoveren en Ondernemen, Agentschap Natuur en Bos, Agentschap Onroerend Erfgoed, Agentschap Wegen en Verkeer, De Lijn, De Vlaamse Waterweg, Departement Landbouw en Visserij, Departement Mobiliteit en Openbare Werken, Departement Omgeving, Vlaamse Landmaatschappij, Vlaamse Milieumaatschappij, Vlaams Bouwmeester
- **Provinciale diensten:** LRM, POM Limburg, Provinciaal Natuurcentrum, Provincie Limburg
- **Lokale besturen:** Gemeente Beringen, Stad Hasselt, Gemeente Hechtel-Eksel, Gemeente Heusden-Zolder, Gemeente Houthalen-Helchteren, Gemeente Leopoldsburg, Gemeente Lommel, Gemeente Pelt, Stad Peer, Gemeente Zonhoven, Gemeente Oudsbergen, Stad Genk
- **Middenveldorganisaties:** ACLVB Limburg, ACV Limburg, Boerenbond, Bosland, Natuurpunt Limburg, Limburgse Milieukoepel, Limburgs Landschap vzw, Regionaal Landschap Kempen en Maasland, Regionaal Landschap Lage Kempen, VOKA Limburg
- **Experten:** vier onafhankelijke experts onder leiding van Vlaamse Bouwmeester
- **Nederland:** Provincie Noord-Brabant
- **Lokale belangengroepen/eigenaars:** Focus Noord ondernemers, Het gaat om U (Wijk De Standaard/Lillo), Lommelse ondernemersclub, Kiewitwijk Helchteren, Ondernemersclub Helchtel-Eksel, Wijk Laak, Wijk Sonnis, Wijk Helchteren, Wijk Houthalen-Centrum, Wijk De Standaard, Wijk Lillo, Wijk Meulenberg, Wijk Houthalen-Oost, Actiecomité Eikelbos, Sonnis, Smolder, OCHH

Elektrische trambus tussen Noord-Limburg en Hasselt

In de toekomst rijdt er een elektrische trambus tussen het station van Hasselt en een nieuw mobiliteitsknooppunt in Pelt. Een trambus zeg je? Die combineert het comfort en de capaciteit van een tram met de flexibiliteit van een bus.



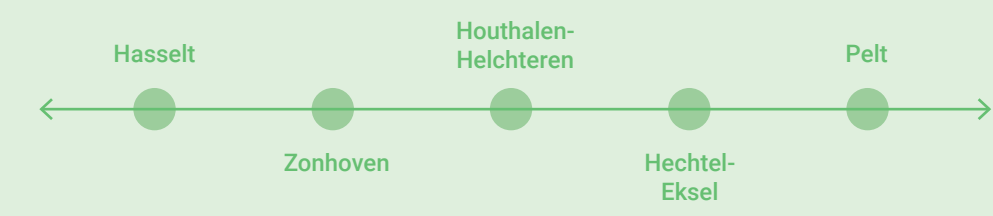
Wat is een trambus?

- + Een lage vloer, brede deuren, veel ruimte en zitplekken: de trambus is binnenin even **comfortabel** als een tram.
- + De trambus heeft geen sporen nodig. De **aanleg is minder complex** dan bij een tram en duurt dus minder lang.
- + De trambus is **elektrisch**. Goed voor de luchtkwaliteit en het klimaat.
- + De trambus krijgt een aparte en kwaliteitsvolle baan, afgescheiden van de weg voor het autoverkeer. Zo moet de bus niet aanschuiven met de auto's en rijdt ze **stipt en betrouwbaar**. Ook het **rijcomfort** gaat omhoog omdat de bus niet bruusk moet remmen.

45 minuten
totale reistijd tussen Pelt en Hasselt

4 keer per uur
stopt de trambus in elke richting in de spitsperiodes

5 gemeenten
doorkruist de trambus: Hasselt, Zonhoven, Houthalen-Helchteren en Hechtel-Eksel en Pelt



Inspiratie uit het buitenland

In **Metz, Bayonne** en andere Franse steden rijdt een vergelijkbare snelle trambus. Het rijcomfort en de haltes zijn gelijkwaardig aan die van een sneltram. Grote delen van het tracé zijn voorzien van een aparte baan voor de trambus, gescheiden van de auto's en vrachtwagens.

In **Qatar** gaan ze nog een stapje verder. Daar rijdt een zogenaamd Automatic Rapid Transit System (ART). Dat is een volwaardige tram zonder sporen. Het toestel past zich automatisch aan de omgeving aan en reageert meteen op onverwachte obstakels.

Door bij het project Noord-Zuid Limburg te kiezen voor een trambus op een aparte baan houden we de deur open voor **nieuwe technologieën in de toekomst**. Zo rijden er op termijn misschien ook superslimme toestellen tussen Pelt en Hasselt.



Bekijk alle beelden, video's en kaarten op noordzuidlimburg.be/trambus



? 5 Veelgestelde vragen

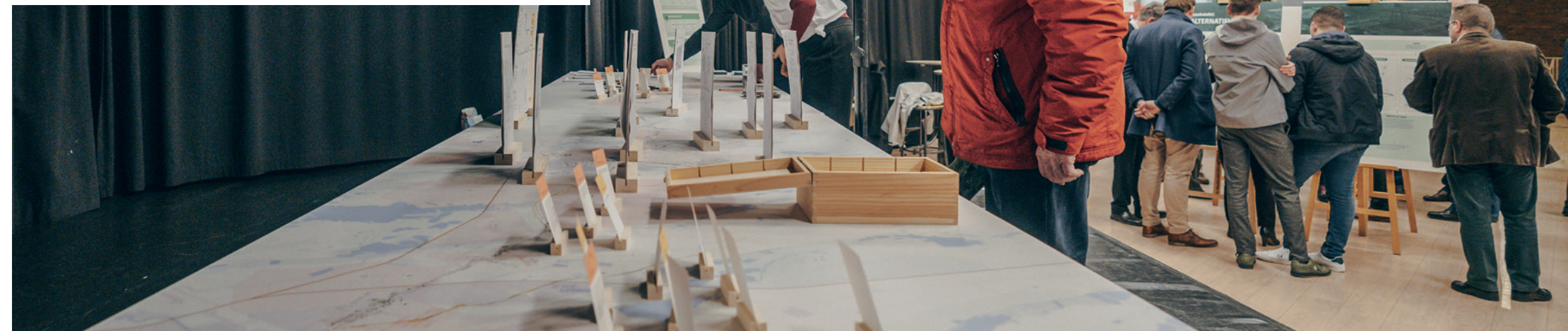
De voorbije weken en maanden spraken we meer dan 170 personen. Ook onze infolijn en mailbox stonden roodgloeiend. Daarbij kregen we regelmatig dezelfde vragen. Op deze pagina vind je de belangrijkste.

#1 Waarom krijgt dit alternatief de voorkeur?

Het voorkeursalternatief (combinatiealternatief Ay) ontstond tijdens het participatietraject en na advies van de gemeente Houthalen-Helchteren. **Dit alternatief wordt breed gedragen door alle partners en is de beste oplossing voor de gezamenlijke missie en ambities.** De andere alternatieven vielen af om verschillende redenen:

- Het alternatief met een oostelijke omleidingsweg (A4) heeft een **te grote impact**. Er is amper draagvlak voor en het scoort slechter op het vlak van landschap en natuur.
- Voor het doortochtalternatief A3 zouden **meer woningen** in Helchteren moeten verdwijnen. De impact op het dorp is te groot, terwijl we de kern van Helchteren net willen versterken.
- Bij het doortochtalternatief A2 is er **geen rechtstreekse aansluiting** op de tunnels aan de Herebaan-Oost en -West. Hierdoor blijft veel verkeer bovengronds rijden. Dit alternatief lost dus maar een beperkt deel van het mobiliteitsprobleem op.
- Bij het alternatief Ax rijdt het verkeer **minder vlot en minder veilig** dan bij het voorkeursalternatief. Ax spoort mensen minder aan om de fiets of het openbaar vervoer te kiezen voor korte verplaatsingen. Bovendien is er meer ruimte nodig in Helchteren en blijft er meer verkeer door de dorpskern rijden.

→ Lees verder op noordzuidlimburg.be/afweging



#2 Wordt de tunnel onder Helchteren de nieuwe flessenhals?

Nee, dit wordt geen nieuwe flessenhals. **Uit onze studies blijkt dat de tunnel met één rijstrook in elke richting meer dan voldoende capaciteit heeft.** Ook tijdens de ochtend- en avondspits wordt er nooit meer dan 90% van de capaciteit gebruikt. Deze berekening houdt ook al rekening met toekomstige ontwikkelingen.

Uit metingen van 2019 bleek dat maar de helft van al het verkeer op de Noord-Zuidverbinding doorgaand of regionaal verkeer is. De andere helft is lokaal verkeer. In het voorkeursalternatief worden doorgaand en lokaal verkeer van elkaar gescheiden. **Alleen doorgaand verkeer rijdt door de tunnels.** Daarom is één rijstrook in elke richting ruim voldoende voor de tunnel in Helchteren.

De tunnel in Houthalen krijgt wel twee rijstroken in elke rijrichting. Maar hier is maar één rijstrook bedoeld voor doorgaand verkeer. De andere rijstrook in de tunnel is een in- en uitvoegstrook voor lokaal verkeer van en naar de Herebaan-Oost en -West.

→ Lees verder op noordzuidlimburg.be/flessenhals

#3 Verschuift de verkeersdruk naar de Herebaan-Oost, Europarklaan en Kazernelaan?

Nee, de verkeersdruk verschuift niet zomaar naar andere straten. We beperken de impact op verschillende manieren:

- We werken met **verkeerssturing** om sluipverkeer tegen te gaan. Het is niet de bedoeling dat al het verkeer uit Bree en Peer via de Europarklaan en Herebaan-Oost naar de Noord-Zuid rijdt. Dit verkeer sluit noordelijker aan op de Noord-Zuid en rijdt door de tunnels. Ook het verkeer van en naar de omliggende bedrijventerreinen sturen we via een geschikte route.
- Voor verplaatsingen onder de 5 kilometer worden de **fiets en het openbaar vervoer** een aantrekkelijk alternatief. De Grote Baan verdwijnt als gevaarlijke barrière en er komen kwalitatieve fietspaden. Door deze 'modal shift' halen we veel autoverkeer weg van de lokale wegen.
- De Europarklaan en Herebaan-Oost en -West krijgen een **veilige en leefbare inrichting**. Er komen betere voorzieningen voor fietsers en voetgangers en we houden rekening met geluidshinder en luchtkwaliteit.
- De **drie bedrijventerreinen** (De Schacht in Heusden-Zolder, Centrum-Zuid en Europark in Houthalen-Helchteren) krijgen een duidelijk profiel, ook op vlak van mobiliteit. Per bedrijf kijken we wat de meest geschikte locatie is, afhankelijk van het type bedrijf en de hoeveelheid verkeer die het veroorzaakt. Zo beperken we de impact op de omliggende straten.

In de volgende fase van het project onderzoeken we in detail de precieze invloed van het voorkeursalternatief op de lokale wegen. In overleg met de gemeenten, buurten en bedrijven stellen we **wijkmobiliteitsplannen** op om de impact te beperken. Met onderzoek en overleg werken we de Noord-Zuid verder uit, net zoals de voorbije jaren.

→ Lees verder op noordzuidlimburg.be/oostwestassen

“Het is belangrijk dat Limburg van noord tot zuid vlot bereikbaar is. Door veel en goed overleg is er nu een gedragen oplossing.”

Ine Berben
Lid van SERR Limburg
voor ACV Limburg

#4 Waarom komt er een trambus en geen sneltram?

Uit het onderzoek is gebleken dat een elektrische trambus met een eigen baan bijna evenveel reizigers aantrekt als een sneltram. Bovendien is de trambus veel haalbaarder. **De infrastructuur voor een trambus kan relatief vlot en snel aangelegd worden.** Voor een sneltram moeten er sporen komen, moeten bruggen en tunnels aangepast worden en is er veel extra ruimte nodig. De extra infrastructuur van de sneltram betekent natuurlijk ook een hoger kostenplaatje. Bovendien is de trambus ook voor de toekomst interessant. Op termijn kunnen er nieuwere en innovatievere toestellen worden ingezet.

De trambus wordt een **snel, elektrisch en comfortabel** vervoersmiddel. De haltes, het rijcomfort en de toestellen halen minstens dezelfde kwaliteitsnormen als een sneltram. In de volgende fase onderzoeken we hoe de toestellen er juist zullen uitzien.

→ Lees verder op noordzuidlimburg.be/afweging

#5 Hoe werden het traject en de haltes van de trambus bepaald?

Voor het **potentieel aantal reizigers** was doorslaggevend voor de keuze van het traject en de haltes.

- In het noorden kozen we voor een **nieuw knooppunt Noord-Limburg** als begin- en eindhalte. Met de ziekenhuis-campus, woongebieden, bedrijventerreinen en veel openbaar vervoer in de buurt zijn hier veel potentiële reizigers voor de trambus. Er komt ook een vlotte verbinding met de kernen van Lommel en Pelt.
- In het zuiden is een **traject langs de westkant van Hasseltse Grote Ring** de voorkeursvariant. Uit studies blijkt dat dit traject de meeste reizigers zou aantrekken. Als uit het onderzoek van Spartacus Lijn 1 en 2 blijkt dat een traject via de oostkant van de Ring toch gunstiger is, kan dit nog aangepast worden.

Bij de keuze van het aantal haltes zochten we een goed evenwicht. Er moeten genoeg haltes zijn om zoveel mogelijk reizigers mee te nemen op drukke punten. Maar te veel haltes zouden de rit alleen vertragen. Met een **totale reistijd van 45 minuten** van Noord-Limburg tot Hasselt is de trambus bijna even snel als de wagen.

→ Lees verder op noordzuidlimburg.be/afweging



Heb je nog vragen die niet op deze pagina staan?

Kom in januari langs op een van onze infomarkten en spreek iemand van het projectteam aan. Meer informatie vind je op de achterkant van deze krant.

Rond de tafel met bewoners van de Grote Baan



Begin oktober viel bij alle bewoners, eigenaars en handelaars langs de Grote Baan in Houthalen-Helchteren een brief in de bus. Afhankelijk van de impact van het voorkeursalternatief op hun woning, gebouw of perceel werden ze uitgenodigd voor een individueel gesprek of een inloopavond.



170 individuele gesprekken

De impact van het voorkeursalternatief is het grootst aan de oostkant van de Grote Baan. Een deel van de woningen, handelszaken en gebouwen die hier liggen, moet verworven en afgebroken worden voor de komst van de tunnels. De eigenaars en huurders kregen begin oktober een uitnodiging voor een persoonlijk gesprek. **Zo vonden eind oktober en begin november 170 gesprekken plaats in het NAC in Houthalen en OC De Roepsteen in Helchteren.** Iedereen kreeg er een eerste en algemene uitleg over hun situatie en het verloop van een verwerving.

Eindelijk duidelijkheid

Na jaren van onzekerheid willen we de getroffen eigenaars en bewoners een duidelijk perspectief geven. **Het is nu wachten op de definitieve goedkeuring van het voorkeursalternatief in 2022. Mensen van wie de woning binnen de voorlopige contour valt, krijgen dan de keuze om hun eigendom vrijwillig te verkopen. Dat gebeurt via een minnelijke verwerving.** De vastgoedcommissaris van de Vlaamse overheid gaat bij iedereen langs voor een schatting en plaatsbeschrijving. Hij berekent de onteigeningsvergoeding en doet een officieel bod. Daarna wordt alles in een akte vastgelegd en is de verwerving definitief.

Begeleidingsplan op maat

Omwillen van de verwerving volgt voor velen de zoektocht naar een nieuwe woning. En dat is lang niet voor iedereen vanzelfsprekend. Samen met de gemeente en de lokale woonactoren werken we daarom aan een begeleidingsplan. **Daarin staat hoe we elke doelgroep ondersteunen tijdens het traject.** Hier komt vaak maatwerk bij kijken. We bekijken iedere situatie apart en houden zoveel mogelijk rekening met persoonlijke noden of wensen.

Inloopavonden

Uiteraard gaat er veel aandacht naar de personen die hun woning of handelszaak kwijtraken. Maar ook voor andere bewoners langs de Grote Baan en de achterliggende straten heeft het project een grote impact. **Sommigen verliezen mogelijk een deel van hun voor- of achtertuin of onbebouwd stuk grond, of ze wonen lange tijd middenin een werf.** Hoewel de precieze impact en contour nog niet vastliggen, willen we hen nu al zo goed mogelijk informeren. Zij kregen een uitnodiging voor een inloopavond in de bus. Op 29 november en 7 december konden ze met hun vragen en bezorgdheden terecht bij het projectteam.



Woon je langs de Grote Baan en kwam je nog niet op gesprek?

Kijk op noordzuidlimburg.be/voorlopigecontour of jouw woning of eigendom binnen de grenzen van het project valt. Nog vragen? Neem contact op met het projectteam via **0800 202 48** of info@noordzuidlimburg.be



De afgelopen drie jaar in cijfers

9x infomarkten



+5 en er komen er nog 5 aan in januari

13 werksessies van één of meerdere dagen

2 cocreatieweken

16 platformsessies

92 video's en webinars

17.000 videoweergaven

1.400 interviews in het kader van veldwerk

400 individuele gesprekken



noordzuidlimburg.be



210.624 paginaweergaven

62 nieuwsberichten

784 deelnemers online enquêtes

Noordzuidkrant



+73.000 exemplaren



+122.000 exemplaren

Drie keer schop in de grond in Houthalen-Helchteren

Op korte termijn willen we enkele ontbrekende schakels en gevaarlijke punten in het fietsnetwerk wegwerken. De komende maanden gaan er drie projecten van start in Houthalen-Helchteren.



1 Fietsbrug in Helchteren-Noord

- 🔍 In Helchteren-Noord kruist de fietssnelweg F74 de Grote Baan. Fietsers en voetgangers kunnen er vandaag niet veilig oversteken. Daarom komt er een fietsbrug over de Grote Baan met een uitkijkpunt.
- 🕒 Begin 2022 starten de werken. Om de hinder voor het verkeer op de Grote Baan te beperken, zullen we een aantal werken 's nachts uitvoeren. De overige werken gebeuren naast de rijweg. Als alles volgens plan verloopt, is de fietsbrug in het voorjaar van 2023 klaar voor gebruik.
- ➔ [Bekijk de plannen op noordzuidlimburg.be/fietsbrug](https://noordzuidlimburg.be/fietsbrug)

🚩 **Benieuwd naar onze andere projecten op korte termijn?** Lees alles over de fietsbieb in Meulenbergh, de intergemeentelijke fietsersbond en Route2School op noordzuidlimburg.be/winsten

2 Fietsverbinding met Centrum-Zuid



- 🔍 Er komt een nieuwe verbinding tussen de fietssnelweg F74 en de Meerstraat, de toegangsweg naar bedrijventerrein Centrum-Zuid. In de Meerstraat komen ook nieuwe fietspaden en veilige oversteekplaatsen. Aan de Laambroekvijvers komt een paviljoen met fietsenstalling. Aan het pomphuis komt een uitkijplateau over de vijvers.
- 🕒 Volgens de huidige planning starten de werken in het voorjaar van 2022. We werken eerst aan de Meerstraat, vervolgens aan de Laambroekvijvers en de nieuwe fietsverbinding. Tegen eind 2022 zijn de werken klaar.
- ➔ [Bekijk de plannen op noordzuidlimburg.be/centrumzuidfiets](https://noordzuidlimburg.be/centrumzuidfiets)

3x



3 Fietspaden en kruispunten van de Grote Baan

De fietspaden langs de Grote Baan in Houthalen-Helchteren zijn vandaag smal, oncomfortabel en onveilig. Met deze ingrepen willen we de fietsinfrastructuur tijdelijk verbeteren, tot de komst van de nieuwe Noord-Zuid.

🔍 Wat verandert er?

- **Nieuwe fietspaden:** er komen verhoogde en afgescheiden fietspaden langs de Grote Baan. Waar het kan, komt een breed dubbelrichtingsfietspad. Op andere plekken worden het enkelrichtingsfietspaden van minstens 1,5 meter breed. Alle fietspaden krijgen een comfortabele asfaltaag, met waar mogelijk een groene strook tussen fietsers en auto's.
- **Veilige kruispunten met afslagstroken:** de kruispunten aan de Koolmijnlaan/Meerstraat, John Cuppensplein, Herebaan-Oost en -West en Kazernelaan/Helzoldstraat worden veiliger. In de zijstraten komen afslagstroken voor wie de Grote Baan oprijdt. Zo vermijden we conflicten tussen afslaande auto's en overstekende fietsers of voetgangers.
- **Nieuw wegdek:** de kwaliteit van het wegdek van de Grote Baan is ondermaats. Een nieuwe asfaltaag zorgt voor meer comfort en minder geluidsoverlast.

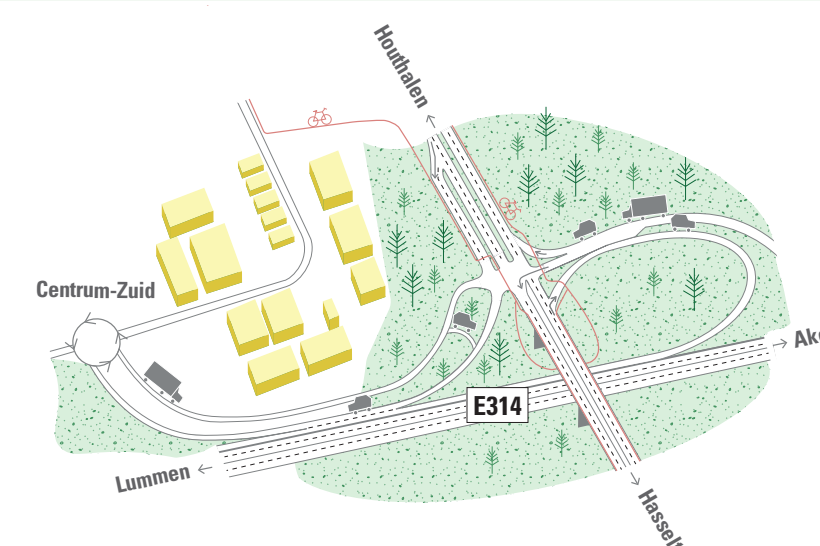
🕒 Volgens de huidige planning starten de werken in het voorjaar van 2022 en duren ze ongeveer zes maanden. We werken vooral in verkeersluwe periodes om de hinder zoveel mogelijk te beperken.

🌱 Plannen afgestemd op het voorkeursalternatief

Deze ingrepen zorgen op korte termijn voor meer verkeersveiligheid op de Grote Baan. Tegelijk is het een voorbereiding op de toekomstige situatie. **Met de nieuwe Noord-Zuid komt er een vrijliggend fietspad aan de westkant van de huidige Grote Baan, dat tijdens de werken in beide richtingen gebruikt kan worden.** Ook verbeteren we de fietsroutes van en naar de omliggende wijken, zowel tijdens als na de werken. We doen dat met veilige oversteekplaatsen, fietsbruggen en verkeerslichten. In de volgende fase maken we hiervoor een concreet plan.

➔ [Bekijk de plannen op noordzuidlimburg.be/fietsgrotebaan](https://noordzuidlimburg.be/fietsgrotebaan)

op langere termijn



Vlot van Centrum-Zuid naar E314

Vandaag is er alleen een afrit van de E314 naar het bedrijventerrein Centrum-Zuid. Om de snelweg op te rijden, rijdt al het verkeer langs de Grote Baan. **Met een betere verbinding naar de E314 verminderen de files op de Grote Baan en kunnen we de kruispunten veiliger inrichten voor fietsers en voetgangers.** Volgens de huidige planning is het ontwerp klaar in 2022. De werken kunnen starten in 2023.

➔ [Meer info via noordzuidlimburg.be/centrumzuidwagen](https://noordzuidlimburg.be/centrumzuidwagen)



Meer weten?

Kom naar onze infomarkten



In het echt

Met een reizende infomarkt trekt het projectteam langs vijf betrokken steden en gemeenten. Kom zeker langs! Dat kan enkel op afspraak. Reserveer dus snel jouw tijdslot via noordzuidlimburg.be/infomarkt.

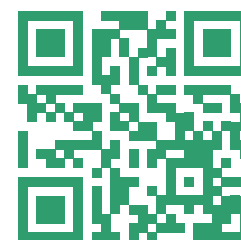
Door coronamaatregelen zou het kunnen dat deze infomarkten anders georganiseerd of geannuleerd moeten worden. Hou daarom zeker noordzuidlimburg.be/infomarkt in de gaten de dagen en weken voorafgaand aan de infomarkten. Of schrijf je in op onze digitale nieuwsbrief.


- **Houthalen-Helchteren**
maandag 10 januari 2022
Greenville, Centrum-Zuid 1111
- **Hachtel-Eksel**
donderdag 13 januari 2022
De Geer, Overpelterbaan 14
- **Pelt**
vrijdag 14 januari 2022
C.C. Palethe, Jeugdlaan 2
- **Hasselt**
dinsdag 18 januari 2022
Corda Campus gebouw 1,
Kempische Steenweg 293
- **Zonhoven**
donderdag 20 januari 2022
Evenementenhal, Rozenkransweg 4


Digitaal

Kan je er niet bij zijn?

Bekijk de digitale variant vanaf begin januari. Volg vanuit je zetel op noordzuidlimburg.be/infomarkt.





 info@noordzuidlimburg.be

 **Maak een afspraak met ons:**
noordzuidlimburg.be/infopunt

 facebook.com/DeNoordZuid

 0800 202 49

 noordzuidlimburg.be

 **Schrijf je in op de nieuwsbrief:**
noordzuidlimburg.be/nieuwsbrief