

Interjööris valitsevad mahedad pruunikad-beežid toonid, mis annavad sisekujundusele õdusa ja sooja ilme.

Mitmetahuline ja hubane linnakodu

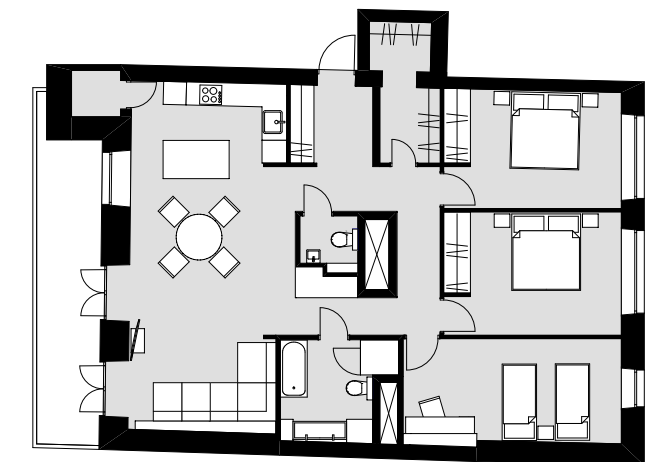
Avar, kolme magamistoaga korter asub südalinnas 1930ndatest pärinevas kortermajas, mis renoveeriti tervikuna paar aastat tagasi. Moodsa juurdehituse saanud hoones on ühendatud kaks ajastut, sarnaselt arhitektuuriga põimuvad erinevad stiilid ka sisearhitekt **Hanna Karitsa** loodud korterikujunduses.

TEKST: KERSTI JAIGMA || FOTOD: TÕNU TUNNEL

Kujunduse võti peitub korteri keskel asuvas kuubikus, millest sai alguse peene joonesüsteemiga seinapaneelide motiiv. Napp graafiline muster vastandub klassikalisele kalasabaparketile.



Valgus paneb elavalt kumama köögi tagaseinas oleva valge tehiskivi.



Ruumikas neljatoaline korter on teiseks ehk n-ö linnakoduks perele, kellele Hanna Karits on aastaid tagasi juba ühe kodu kujundanud. Varasema koostöö ja usalduse pinnalt oli hea uue projektiga alustada ning mitmed mõtted ja lahendused lokusid paika üsna kiiresti.

Omanikud otsisid sisuliselt valmis korteri ja sisearhitekt liitus protsessi ajal, mil ruumiprogramm oli juba paigas ning si-

seuksed ja põrandad valitud. Kalasabamustris tammeparkett ja tumedad spoonitud tahveluksed tõid interjööri maja ehitusajaga haakuvat 1930ndate aastate stiili. «Olemasolevad põrandad ja uksed tegid lähteülesande mõnevõrra keerulisemaks, kuid korralikke puidust uksi välja vahetada ei tundunud mõistlik. Tuli leida lahendus, kuidas mahendada tumeda puidu raskepärast mõju ja lisada moodsasse linnakorterisse kergust,» räägib sisearhitekt.

Probleemist sündinud lahendus

Hoone arhitektuur ja aknast avanevad vaated panid mõttet liikuma kontrasti loomise suunas. Klassikalistele kujunduselementidele otsustati vastandada selge ja puhta pinnaga valged garderoobiuksed ning seinapaneelid, millel kordub mustadest vuukidest moodustuv graafiline joonesüsteem. «Selle võttega saime ka tumedad siseuksed kenasti toimima,» lisab Karits.

Samuti ei mindud korteri planeeringu kallale. Sisearhitekt nägi oma ülesandena saavutada võimalikult väheste muudatustega hea, toimiv ja terviklik tulemus. Esimese asjana võttis disainer ette esiku ja elutoa piiril oleva kuubikukujulise mahu, mis peitis endas tualettruumi ning torudele ja teistele kommunikatsioonidele mõeldud šahti. Nn külaliste tualett oli sisearhitekti sõnul mõttetult suur ja ebapraktiline. Tehes ruumi oluliselt kompaktsemaks, tekkis võimalus lisada kuubiku väliskülgedele



Poliformi mugav diivan mahub ideaalselt elutoanurka, mida aitab elavdada puidust tasapind ja sellel olevad toredad esemed.



Ühtses stiilis seinapaneelid ja garderoobiuksed kulgevad läbi interjööri ning seovad kujunduse tervikuks.

riiulid. Heledate pindade triibutamise aga kandus esikust edasi kõikidesse eluruumidesse.

«Selle kivist kastiga keset korterit oli tublisti tegemist ja nuputamist, kuidas elavdada suurt mahtu, mille ümber iga päev liigutakse. Probleemist sündis lahendus ja tervet interjööri läbiva graafilise triibustriga erimööbli idee,» selgitab Hanna. «Kui projekti kandev idee või raamistik paika saab ja ka tellija on sinuga ühel lainel, on väga lihtne edasi minna. Mida hädusamaks kokkulepped jäävad, seda keerulisem on mõtteid realiseerida.»

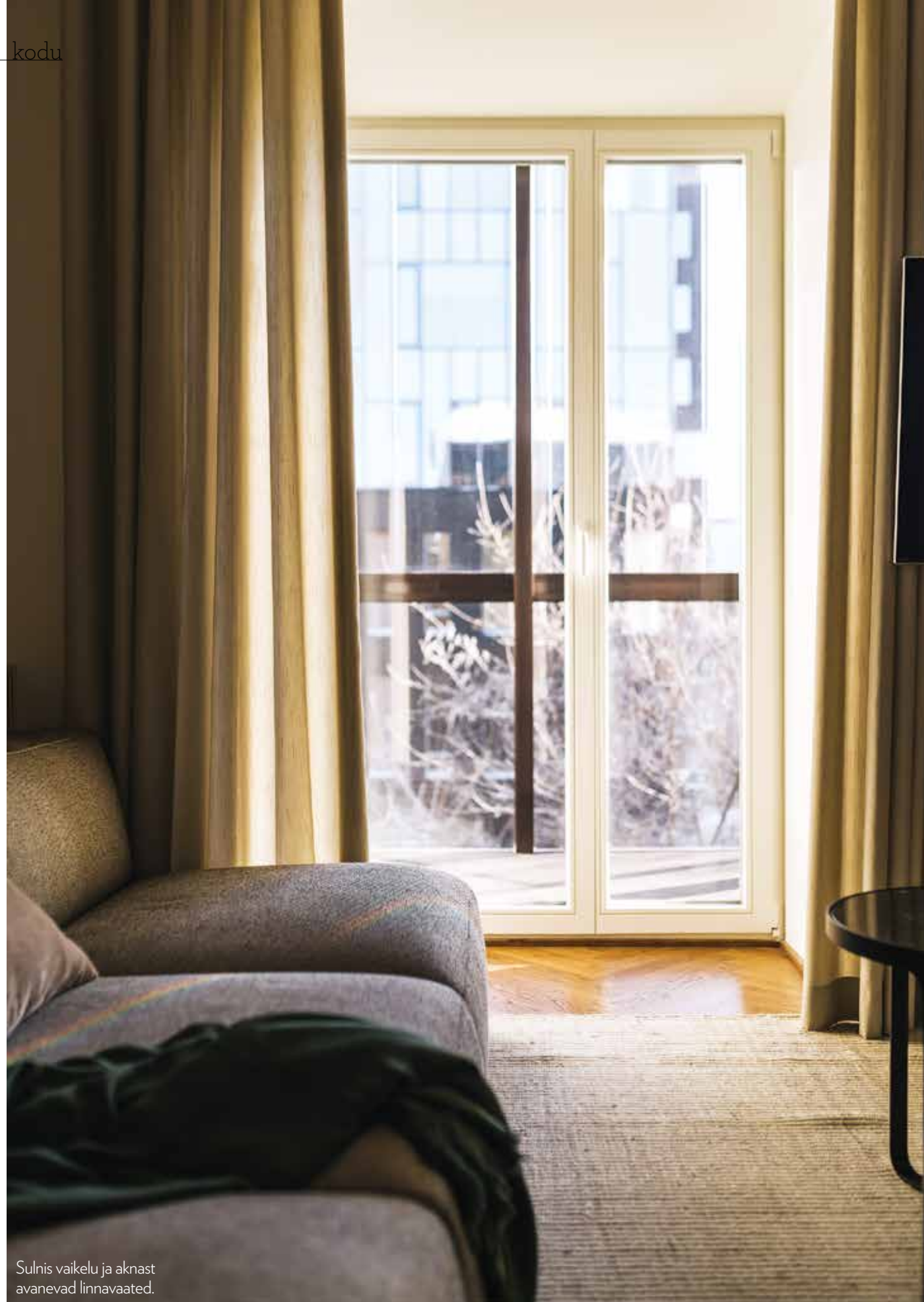
Kodu kui tervik

Kesksest kuubikust jäävad ühele poole elutuba koos köögiga, teisele poole kolm magamistuba, kus kõik on lihtne ja elementaarne. «Magamistubades pole midagi arhitektuuriselt keeru-

list, lisasin omalt poolt vaid õdusa valguse, mahedad toonid, tapeedid ja korralikud voodid,» võtab sisearhitekt privaatsema tsooni kujunduse lühidalt kokku.

Hannale on tema töös alati südamelähedane teema olnud vannitoad. «Hea vannitoalahendus mõjutab kogu korteri konteksti, andes tervele interjööriale palju juurde. Pesu- ja tualettruume on põnev põhjalikult läbi mõelda, kuna seal on rohkelt eri nüansse ja funktsionaalsust.»

Ka antud korteris on kaks vannituba eluruumide pikenduseks, kus materjalide ja valgusega on rõhutatud hubasust ning soojust. Harmoonilisse tervikusse panustavad nii looduskivi, tammespoon kui ka Agape kvaliteetne sanitaartechnika. Ideed vannitoad kui buduaarist toetavad valgustus ja kappide-riiulite kujundus.



Sulnis vaikelu ja aknast avanevad linnavaated.



Korteri kolm magamistuba on kujundatud sarnases stiilivõtmes.



Loodustoonid ja kaunid materjalid väikeses tualettruumis.

Elutuba on ootuspäraselt ühendatud köögiga, nii et tekib üks suur ja avar ruum. Kuna elutoa diivaniga istenurgast avaneb vaade köögile, kujundas sisearhitekt selle võimalikult vähe «köögilikuna». «Kohe köögi kõrval on sahvri, seega polnud vaja kapifronti väga suureks ajada,» märgib disainer. «Tõstsin ülemiste kappide rivi tavapärasest kõrgemale, see andis kohe avarust juurde, funktsionaalsuses seejuures midagi kaotamata.» Lisapinda pakub ka köögisaar, mille elutoapoolne külg kavandati valgustatud ja klaasustega vitriinina.

Hubased toonid ja valgus

Elutoa koloriit on üles ehitatud mahedatele beežidele toonidele, millest õhkub soojust ja õdusust, aga ka elegantsi ja väärrikust. Fookuspunkte ja tsooneringuid on ruumis loodud varjunditega, näiteks toob diivaninurka sügavust pisut tumedam seinatoon.

Tavaliselt tummale istumisnurgale lisab elu ka seina ääres olev puidust ribistikuga tasapind, mille esmane ülesanne on varjata radiaatoreid. Puidust servale on hea asetada mõni tore valgusti, vaas, küünlajalg või raamatud.

Palju tähelepanu on korteri kujunduses pööratud ka valgustusele. Selle eesmärk on tekitada erinevaid meeleolusid, valgustada välja tsoone, lüüa särama mõni materjal või detail. Märkamatu üldvalgustuse kõrval on efektseks aktsendiks disainiklassikasse kuuluv **Serge Mouille** 1958. aastal disainitud valgusti, mis valiti söögilaua kohale. «Ajatu käsitöövalgusti on pigem investeering kui lihtsalt hinnaline disainese, ja mul on hea meel, et ka omanikele selline mõtteviis sobis,» lisab Hanna.

Ühiste otsuste ja üksteisemõistmise baasil on valminud trendide kammitsaist vaba ning ajas kestev interjäär, kus leidub viiteid nii 1930ndatele kui ka akendest paistvale moodsale linnakeskkonnale.

|| D



Avaras vannitoas on kõik põhjalikult läbi mõeldud nii funktsionaalse kui ka esteetilise poole pealt.