



Asotes pilskalņa atrašanās vieta.

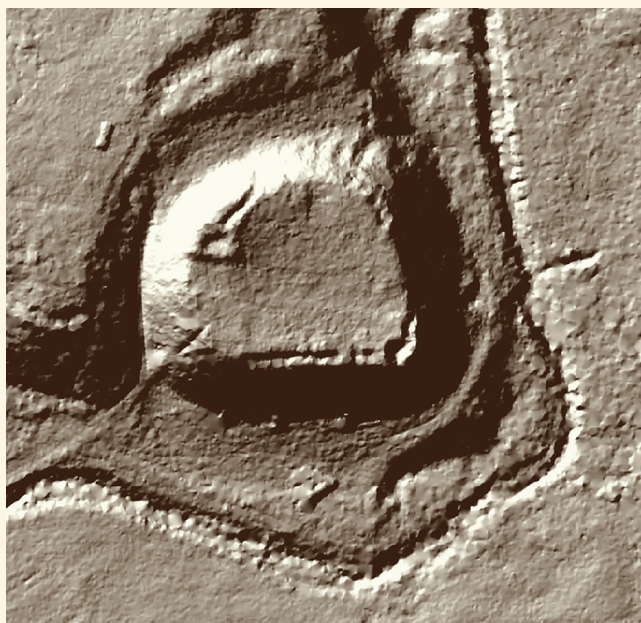


Asotes pilskalns pirms Otrā pasaules kara.

Foto no Nacionālās kultūras mantojuma pārvaldes
Pieminekļu dokumentācijas centra arhīva.

bijuši arī īslaicīgi 1812. g. kara laika nocietinājumi. Pilskal-
na plakums kādreiz arts, tajā bijuši Pirmā un Otrā pasaules
kara ierakumi, kas vēlāk daļēji aizlidzināti. Padomju laikā
pilskalns izmantots arī kā mototrase.

Asotes pilskalņa izrakumu vadītāja E. Šnore no Latvijas
pirmskara arheologu paaudzes bija vienīgā, kas varēja tur-
pināt arheologa darbu pēc Otrā pasaules kara, tāpēc Asotes
pilskalņa plašie izrakumi bija nākamās paaudzes Latvijas



Aerolāzerskenēšanas modelis.



Asotes pilskalns. Jura Urtāna foto.

senākās vēstures speciālistu – arheologu kalve.

Par Asotes pilskalņa pētījumu rezultātiem publicēta
plaša monogrāfija krievu valodā (Э. Д. Шноре. *Асотское
городище*. – Рига: Издательство Академии наук Лат-
вийской ССР, 1961. (Материалы и исследования по ар-
хеологии Латвийской ССР. – Т. 2.), kas padarījusi Asotes
pilskalņa materiālu plaši pazīstamu un izmantojamu arī
ārpus Latvijas robežām.

© Juris Urtāns, teksts, 2019.
© Krustpils novada pašvaldība, 2019.
© Latvijas Arheologu biedrība, 2019.



Asotes pilskalns. Jura Urtāna foto.

Asotes pilskalns

Krustpils novada Kūku pagasts





Asotes pilskalns iekārtots Daugavas senielejas malā, kalna kaupres galā, kuru no trijām pusēm ieloko Dārzupīte jeb Lagzde. Kaupres gals bija atdalīts ar dabīgu pāržmaugu, kas vēlāk mākslīgi padziļināta. No tās izraktās zemes uzmetas līdz 2 m augstā valnī nocietinājuma ziemeļrietumu pusē. Pilskalns ir 10 m augsts ar 67 x 55 m lielu plakumu.

Pilī bijušas divas ieejas – no rietumu un austrumu pusēm. Ceļš uz pili pilskalna nogāzē bijis segts ar akmeņu klājumu. Pilskalna pakājē ir ap 1,5 ha lielas apmetnes kultūrslānis.



Arheoloģisko izrakumu dalībnieces. Vidū E. Šnore. Foto no J. Urtāna arhīva.



Arheoloģiskie izrakumi Asotes pilskalnā. Foto no J. Urtāna arhīva.

Arheoloģiskie izrakumi (1949.–1954. g. Elvīras Šnores vadībā) liecina, ka Asotes pilskalns apdzīvots no I g. t. p. m. ē. līdz 14.gs. Arheoloģiskajos izrakumos izpētīja apmēram ¼ daļu no pilskalna plakuma – 792 kv. m.

Uz I g. t. p. m. ē. attiecas četri dziļākie slāņi. 9. gs. ēkas koncentrējās galvenokārt gar vaļņiem, bet vēlāk apbūvēja visu pilskalna plakumu. Mājas celtas guļbūvē ar māla klonu vai dēļu grīdu. Apkurei un ēdiena vārīšanai istabas vidū vai malā kopš 9. gs. mēdza būvēt no māla kleķa izlīpinātas krāsnis ar akmeņu pamatu.



Asotes pilskalna aizsargsienas rekonstrukcija Lielvārdes Uldevena pilī. Agra Liepiņa foto.

Izrakumos atklāja uz 10. gs. attiecināmu, labi saglabājušos dzelzs ieguves krāsnis, ogļu dedzināmās bedres un kalves paliekas.

11. gs. pilskalnā gar plakuma malām izveidota jauna koka nocietinājumu sistēma ar gredzenveida aizsargvalni un baļķu kameru karkasu. Ar šo laiku Asotes pilskalns uzskatāms par novada administratīvo un militāro centru.

Pilskalna plakuma vidū atsegta bedre ar dzīvnieku kauliem un monētām uzskatāma par upurbedri, kur ziedots ēdiens, dzēriens un dažādas lietas.



Asotes pilskalna apbūve.

E. Šnores rekonstrukcija, E. Vimbas zīmējums (Шноре, 1961).

6 m dziļajā mītņu kārtā atsegti pavisam 14 slāņi.

1211. gada līgumā par latgaļu zemju sadalīšanu starp ordeni un bīskapu minēta arhibīskapa koka pils *Aszute*. Tiek uzskatīts, ka šī pils atradās Asotes pilskalnā. Otro reizi Asotes pils vēstures avotos minēta 1255. gadā. Vēlāk, izvirzoties Krustpilij, Asotes pils zaudēja savu nozīmi, un Krustpils pārņēma pilsnovada centra funkcijas.

Netālu no Asotes pilskalna, pie Daugavas Ogļeniekiem, atrodas pilskalam atbilstošs kapulauks. Daugavā, iepretim Asotes pilskalnā, Ābeļu salas galā ir vēl viens pagaidām tuvāk nepētīts pilskalns. Iespējams, ka Asotes pilskalna ļaunsvētnīca bijusi kādreiz par Baznīcas kalnu sauktā vietā, tās pašas kaupres turpinājumā, tuvāk Krustpilij. Par Asotes pilskalnu pierakstīti dažādi nostāsti. Iespējams, ka pilskalnā