

## The Queer Visual Choreography of Loring Taoka's ±

By Xuxa Rodríguez, Assistant Curator, Contemporary Art

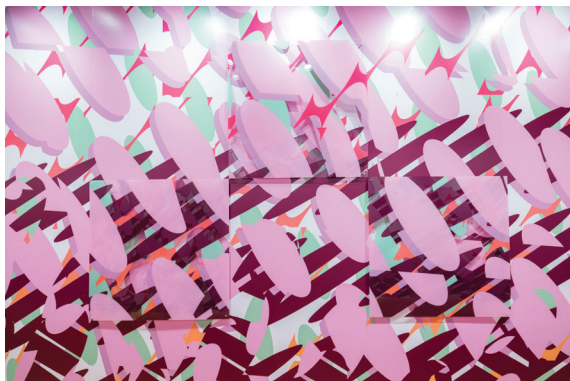
What am I seeing when I walk into this space? For that matter, what is anyone seeing when they walk out into the world? In our hyper-mediated present where texts, tweets, and TikToks run across our screens as our personal, always-breaking news tickers, we live in a world where seeing, being seen, and how we read what we see is prioritized.

In Jenny Livingston's *Paris is Burning*, Dorian Corey, fashion designer and legendary drag queen, defined "realness" as the ability "to blend:"

If you can pass the untrained eye—or even the trained eye—and not give away the fact that you're gay, that's when it's real. The idea of realness is to look as much as possible like your straight counterpart. The realer you look means you look like a real woman, or you look like a real man—a straight man. It's not a takeoff or a satire. No, it's actually being able to be this. It's really a case of going back into the closet.

Of course, Corey's definition of realness is pointing to things unsaid, namely that realness is dependent on our internal rubrics for understanding what a "real woman" or "a real man" looks like. Expanding beyond binary gender categories, we can think of how we understand what we see through the ideas we've collected throughout our lifetimes from our experiences, what we've read, media we've consumed, and more that build in our minds idealized images, or types, for everyday phenomena like "executive," "house," "car," "dog," etc. But what happens when the image we have for understanding, even naming, what we see doesn't exactly match or can't quite articulate what we're experiencing?

Loring Taoka's ± creates this experience of almost, but not quite being able to recognize what is before us. An immersive, site-specific installation comprised of color and shape patterning, gel overlays, and optical interventions with reflective surfaces and distortions, Taoka's work evokes the experience of visual static. It attempts to reconcile the irreconcilable that one experiences when people, places, and things we encounter don't equal the mental image we've created to name and categorize them.



In visually expressing this experience of disjuncture, Taoka's ± creates an empathetic aesthetic experience that asks viewers to reflect on how they understand the world around them, pause to question where our internal references have come from, and challenge those assumptions to embrace ambiguity, delight in difference, and accept the unknown.

LORING TAOKA ±

## Perception, ambiguity, and identity formation in Loring Taoka's ±

By Victor Gomez, Curatorial Assistant, Contemporary Art

*What are we looking at? What are we seeing?  
How do we understand what we are seeing?  
How can our understanding shift or change?*

—LORING TAOKA

These are some of the questions and themes that drive the work of visual artist Loring Taoka. Working across a variety of media and techniques, Taoka creates works on paper, canvas, plexiglass, and installations that explore, question, and challenge ideas of perception and awareness. Simultaneously, Taoka's work functions as a reflection of the artist's lived experience and their constant meditation on the human relationship to and with space—both in the digital and physical realms. In the artist's own words, "I think a lot about how I move through space and how I carry myself. I think constantly about who I am and how my existence inhabits an ambiguous state. Being a queer, Japanese American has required me to be constantly engaged with perception and negotiation."

In ±, Taoka employs their own "personal camouflage" to reinvent a section of the Contemporary Art Gallery into an immersive universe of pattern, color, and material. Geometry is central to the artist's practice and is brilliantly employed in the space as both a point of familiarity and departure. Through the act of overlaying, refracting, skewing, overlapping, and distorting geometric shapes and patterns, Taoka blurs the line between the legible and the



ambiguous. As you move through this narrow container, notice how certain forms coalesce and trickle down while others diverge and dissolve into obscurity. The salmon-pink and mint-green ellipses that cascade down the opposing walls appear to be in constant flux. Form and color weave in and out of one another while protrusions and layers of reflective vinyl, transparent plexiglass, and vibrant gels invite you in for a closer look. Ultimately, the optical disruptions that inhabit Taoka's world ask us to reflect on the ways in which we engage, learn, and move through these spaces and how this relationship informs our experiences.

Loring Taoka (b. 1986) earned their MFA from the University of North Texas in 2011 and their BA from the University of Toledo in 2008. In 2019, they were the recipient of an Artist's 360 Grant by the Mid-American Arts Alliance. Their work has been featured in numerous venues including River Gallery (formerly CES Gallery, Los Angeles), Western Exhibitions (Chicago), and New American Paintings. They have also been the subject of multiple solo shows, including *Oh Well* (2020) at Galleri Urbane, *You're a Liar* (2019) at Rebecca Randall Bryan Gallery and *"Untitled"* (2012) at Maketank Projects. Taoka was formerly the 2D Advance Technology Lab Supervisor at The University of Arkansas School of Art. They currently hold a position as Director of Fabrication at the University of Pittsburgh and are represented by Galleri Urbane in Dallas. To learn more about Taoka's practice and work, visit [LoringTaoka.com](http://LoringTaoka.com) or their Instagram (@LORINGTAOKA).

## Reconciling the Unfamiliar: A Trip Down Loring Taoka's Wonderland

By Ivy Vuong, 2022 Havner Curatorial Intern, Yale University '23

Plus, minus. Inside, out. Forwards, backwards.

The deceptively innocent sliver of Loring Taoka's fantastical pink world challenges guests' expectations with every step down its path. Seeking reason in the space requires leaving logic at its thresholds.

Constructed on a digital 4x4 grid are familiar shapes in flirtatious colors: ovals in bubblegum pink, sage green, and plum purple. The vertical and horizontal edges of the wall-papered grid are easily found. They invite following their lines of logic—only to never be satisfied. A treasure hunt for their hospital corners and repeating patterns leads to more-than-probable failure. This is because the rounded ends of the ovals cross and meld the "perfect" squares into confusion. Hourglass shapes hold hands, climb up the walls, and traverse reason as they gradually shift from tangerine orange to candy red. The shapes continuously interrupt clear tracing of the work's making. Guests are then left to reflect upon what they do and don't know. Most importantly, they are confronted with how to begin reconciling the two.

In fact, how many dimensional planes are there? They exist innumerable in this realm. Like a cake sliced into and wedged apart, we see this otherworldly life contains several layers.

For example, stand in front of the mirrored plexiglass. To gaze into its reflection is to recognize oneself as simultaneously part of the plane in front, the plane reflected behind, and the plane one stands upon and in. Shift forward and backward, side to side, and the animate planes move and change just as you do. Perhaps this vibrant land is a layer of our own world, visible just beyond the doors.

Now, walk along and arrive at the transparent UV-printed plexiglass across from the silvery reflective vinyl. The vinyl's forms first appear haphazard, but upon closer examination, fit seamlessly into the clear spaces between the colorful UV shapes. The arbitrary spaces thus become tangible, though unfamiliar, shapes. In addition, the fitting of the vinyl and plexiglass together reflects a completed mental jigsaw puzzle reconciling the two opposing walls. Just as we begin to think we understand, however, the pieces ask us whether the walls have always existed in one singular plane. Perhaps Taoka has created space here for us to nestle within it.

Before leaving, consider the three doorways. From where have you entered and where do you exit? Or was that exit perhaps the entrance? According to color, the ovals tilt at different angles and nod you toward one end only to change their direction along the way. In red/green/yellow light reference, which color means "go," and is it a one-way street? Did you notice when the white ovals appeared, pointing you toward the mirror? All sense of linearity is lost as the signs we know and follow silently change and disappear. Perhaps they didn't matter in the first place.

Like the empty picture frame on one end, ± leaves you hanging. Scour the walls once, twice, thrice more. This world exists without the "logic" of binaries and 4x4 containers of understanding. Perhaps without it, reconciliation with—and a deeper understanding of—the unfamiliar can finally be obtained.









## La coreografía visual queer de ± de Loring Taoka

Por Xuxa Rodríguez, Curadora asistente de arte contemporáneo

¿Qué veo cuando entro en este espacio? De la misma manera, ¿qué es lo que alguien ve cuando sale al mundo? En nuestro presente hipermediatizado, en el que los mensajes de texto, los tuits y los TikToks atraviesan nuestras pantallas como nuestros teletipos personales y siempre novedosos, vivimos en un mundo en el que se prioriza el ver, el ser visto y el cómo leemos lo que vemos.

*Paris is Burning (París está en llamas)* de Jenny Livingston, Dorian Corey, una diseñadora de moda y legendaria *drag queen*, definía la "realidad" como la capacidad de "mezclarse":

Si puedes pasar bajo del ojo inexperto—o incluso para el ojo experto— y no revelar que eres homosexual, entonces es real. La idea de lo real es parecerse lo más posible a tu homólogo heterosexual. Cuanto más real sea tu aspecto, te parecerás más a una mujer de verdad, o a un hombre de verdad—a un hombre heterosexual. No se trata de una burla ni de una sátira. No, de hecho, es poder ser esto. En realidad se trata de regresar al clóset.

Por supuesto, la definición de realidad de Corey apunta a cosas que no se dicen, es decir, que lo real depende de nuestras rúbricas internas para entender que es una "mujer de verdad" o un "hombre de verdad". Más allá de las categorías de género binarias, podemos pensar en cómo entendemos lo que vemos a través de las ideas que hemos acumulado a lo largo de la vida a partir de nuestras experiencias, de lo que hemos leído, de los medios de comunicación que hemos consumido y de otras cosas que construyen en nuestra mente imágenes idealizadas, o modelos para fenómenos cotidianos como "ejecutivo", "casa", "automóvil", "perro", etc. ¿Pero qué ocurre cuando la imagen que tenemos para entender, incluso nombrar, lo que vemos, no coincide exactamente o no puede articular del todo lo que estamos experimentando?



± de Loring Taoka crea esta experiencia de casi, pero no del todo, poder reconocer lo que tenemos enfrente. La obra de le artista, una instalación inmersiva y específica para el lugar, compuesta por patrones de colores y formas, superposiciones de gel e intervenciones ópticas con superficies reflectantes y distorsiones, evoca la experiencia de la estética visual. Intenta reconciliar lo irreconciliable que uno experimenta cuando las personas, los lugares y las cosas que encontramos no corresponden con la imagen mental que hemos creado para nombrarlos y categorizarlos. Al expresar visualmente esta disyuntiva de la experiencia, ± de Loring Taoka crea una experiencia estética empática que pide a los espectadores reflexionar sobre cómo entienden el mundo que les rodea, detenerse a cuestionar de dónde proceden sus referencias internas y desafiar esas suposiciones para acoger la ambigüedad, deleitarse con la diferencia y aceptar lo desconocido.



## Percepción, ambigüedad y formación de identidad en $\pm$ de Loring Taoka

Por Victor Gomez, Asistente de curaduría de arte contemporáneo

*¿Qué estamos mirando? ¿Qué observamos? ¿Cómo entendemos lo que observamos? ¿Cómo puede nuestra interpretación modificarse o cambiar?* –LORING TAOKA

Estas son algunas de las preguntas y temas que impulsan el trabajo de le artista visual Loring Taoka. Utilizando diversos medios y técnicas, Taoka crea obras sobre papel, lienzo, plexiglás e instalaciones que exploran, cuestionan y desafían las ideas de percepción y conciencia. Al mismo tiempo, la obra de Taoka funciona como un reflejo de sus vivencias y su constante meditación sobre la relación humana en y con el espacio, tanto en el universo digital como en el físico. En las palabras de le artista, “Pienso mucho en cómo me muevo a través del espacio y en cómo me llevo a mí mismo. Constantemente pienso en quién soy y en cómo mi existencia habita en un estado ambiguo. Ser una persona japonesa americana *queer* me ha exigido estar constantemente comprometido con la percepción y la negociación.”

En  $\pm$ , Taoka utiliza su propio “camuflaje personal” para reinventar una sección de la Galería de arte contemporáneo en un universo inmersivo de patrones, colores y materiales. La geometría es fundamental en la práctica de le artista y es estupendamente empleada en este espacio, tanto como un punto de familiaridad como de partida. Al superponer, refractar, sesgar y distorsionar formas y patrones geométricos, Taoka difumina la línea entre lo legible y lo ambiguo. A medida que vaya avanzando por este estrecho contenedor, observe cómo ciertas formas se fusionan y se filtran, mientras que otras se apartan y se disuelven en la oscuridad. Las elipses de color rosa salmón y verde menta que caen en forma de cascada por las paredes opuestas parecen estar en constante cambio.



La forma y el color se entrelazan entre sí, mientras que los salientes y las capas de vinil reflectante, el plexiglás transparente y los geles vibrantes lo invitan a observar más detenidamente. En definitiva, las disrupciones ópticas que habitan el mundo de Taoka, nos invitan a reflexionar sobre la manera en que nos relacionamos, aprendemos y nos movemos por estos espacios y cómo esta relación comunica nuestras experiencias.

Loring Taoka (nace en 1986) obtuvo su maestría en Bellas Artes en la Universidad de North Texas en 2011 y su licenciatura en la Universidad de Toledo en 2008; en 2019 recibió una beca Artist's 360 por la Mid-American Arts Alliance. Su trabajo ha sido exhibido en numerosos lugares, como River Gallery (antes CES Gallery, en Los Ángeles), Western Exhibitions (Chicago) y New American Paintings. También ha sido objeto de múltiples exhibiciones individuales, como *Oh Well (En fin)* en 2020 en Galleri Urbane, *You're a Liar (Mentirose)* en 2019 en Rebecca Randall Bryan Gallery y *Untitled* (“Sin título”) en 2012 en Maketank Projects. Taoka fue el Supervisor del laboratorio de tecnología avanzada 2D en la Escuela de Arte de la Universidad de Arkansas. Actualmente ocupa la posición de Directore de fabricación en la Universidad de Pittsburgh y está representado por Galleri Urbane en Dallas. Para conocer más acerca de la práctica y el trabajo de le artista, visite la página web [LoringTaoka.com](http://LoringTaoka.com) o su Instagram (@LORINGTAOKA).

## Reconciliando lo desconocido: un viaje al país de las maravillas de Loring Taoka

Por Ivy Vuong, Practicante de curaduría Havner 2022, Universidad de Yale 2023

Más, menos. Dentro, fuera. Hacia adelante, hacia atrás.

El engañoso e inocente fragmento del fantástico mundo color de rosa de Loring Taoka desafía las expectativas de los visitantes a cada paso. Buscar la razón en el espacio requiere dejar la lógica en sus umbrales.

Formas familiares en colores coquetos se construyeron sobre una cuadrícula digital 4x4: óvalos en rosa chicle, verde salvia y morado ciruela. Los bordes verticales y horizontales de la cuadrícula empapelada son fáciles de encontrar e invitan a seguir sus líneas de lógica...sólo para nunca quedar satisfechos. Una búsqueda del tesoro por sus dobleces verticales y patrones repetitivos conduce a un fracaso casi seguro, ya que los extremos redondeados de los óvalos se cruzan y se funden confundándose con cuadrados “perfectos”. Las formas de reloj de arena se toman de la mano, trepan por las paredes y atraviesan la razón, mientras pasan gradualmente del naranja mandarina al rojo caramelo. Las formas interrumpen continuamente el claro trazado de la obra. Ahora, los visitantes deben reflexionar sobre lo que saben y lo que no saben, y más importante aún, se enfrentan a cómo empezar a reconciliar ambas cosas.

Sin ir más lejos, ¿cuántos planos dimensionales hay? Existen innumerables en este universo. Al igual que al cortar un pastel y separarlo en rebanadas, vemos que esta vida sobrenatural tiene varias capas. Por ejemplo, colóquese frente al plexiglás de espejo: mirar su reflejo es reconocerse simultáneamente como parte del plano de enfrente, del plano reflejado detrás y del plano en el que uno se encuentra; desplácese hacia adelante y hacia atrás, de lado a lado, y los planos animados se moverán y cambiarán igual que usted. Tal vez este suelo vibrante sea una

capa de nuestro propio mundo, visible justo al otro lado de las puertas.

Ahora, camine y llegue al plexiglás transparente con impresión UV que se encuentra frente al vinil plateado reflectante. Las formas del vinil primero parecen aleatorias, pero al examinarlas más detenidamente, encajan perfectamente en los espacios libres entre las coloridas formas UV. Los espacios arbitrarios se convierten así en formas tangibles, aunque desconocidas; el vinil y mental completo que reconcilia las dos paredes opuestas. Sin embargo, justo cuando empezamos a creer que entendemos, las piezas nos cuestionan si las paredes siempre han existido en un único plano. Tal vez Taoka haya creado aquí un espacio para que anidemos en él. Antes de salir, preste atención a las tres entradas. ¿Desde dónde entró y por dónde va a salir? O, ¿acaso esa salida era la entrada? Según el color, los óvalos se inclinan en diferentes ángulos y lo hacen inclinar su cabeza hacia un lado solo para cambiar de dirección en su camino. Tomando como referencia las luces roja, verde y amarilla, ¿qué color significa “adelante” y es de un solo sentido? ¿Se dió cuenta cuando aparecieron los óvalos blancos señalando hacia el espejo? Todo el sentido de la linealidad se pierde ya que los signos que conocemos y seguimos, cambian y desaparecen silenciosamente; tal vez nunca importaron. Al igual que el marco de fotos vacío en un lado,  $\pm$  lo deja en suspenso. Recorra las paredes una, dos, tres veces más. Este mundo existe sin la “lógica” de los binarios y los contenedores 4x4 de la comprensión. Tal vez, sin ella, se pueda obtener finalmente una reconciliación con lo desconocido y una comprensión más profunda de ello.



**Crystal Bridges**  
Museum of American Art