

KV21: Det første grønne kommunalvalg

Debatten om klimaet og den grønne dagsorden har haft en afgørende indflydelse på udfaldet af KV21.

Electica har gennemført den første undersøgelse af, hvad vælgerne lagde til grund for deres stemme og partivalg ved KV21.

Undersøgelsen baserer sig på interview med 1.500 landsrepræsentative vælgere, der har afgivet stemme ved KV21.

Kommunalvalg handler traditionelt om den nære velfærd og lokale forhold. Det har også været tilfældet ved KV21.

Samlet må det dog på baggrund af undersøgelsen konkluderes, at spørgsmålet om klima og den grønne dagsorden har haft en afgørende indflydelse på resultatet af KV21. Det er samtidig en dagsorden, der har mobiliseret betydelige andele af vælgerkorpset på tværs af traditionelle partiskel.

Hovedresultaterne fra undersøgelserne viser at:

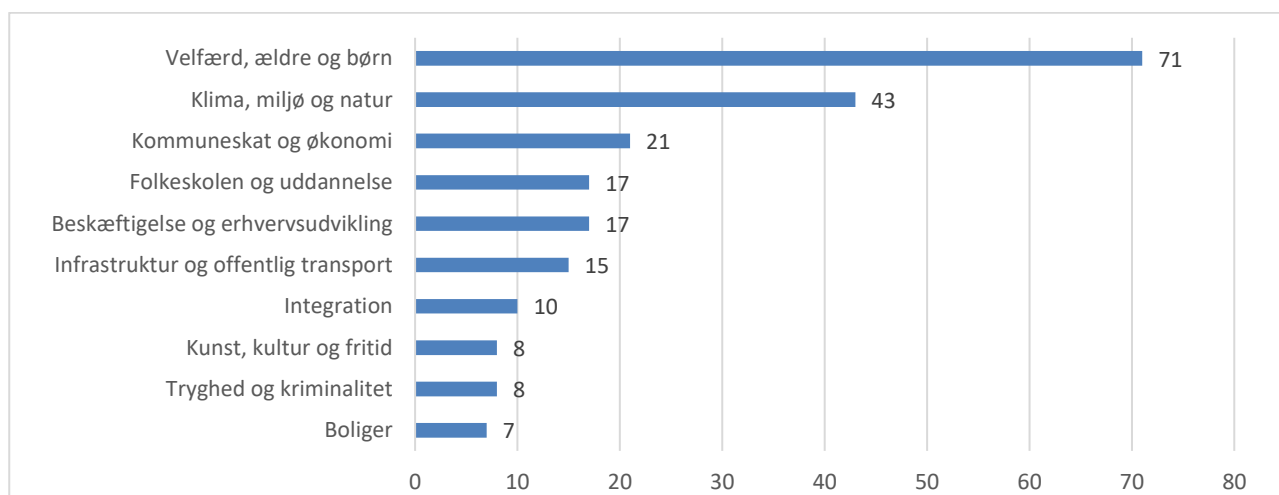
- Klima og den grønne dagsorden var et emne som mere end 1,35 mio. vælgere, der stemte ved KV21, havde med sig ind i stemmeboksen
- 32 procent af de vælgere, der stemte ved KV21, oplever at klima og den grønne dagsorden isoleret set havde en høj grad af indflydelse *eller* var det helt afgørende emne for deres partivalg
- Klima og den grønne dagsorden har mobiliseret vælgere på tværs af partiskel og en række partier på både rød og blå blok har betydelige andele af "grønne vælgere" ved KV21.

Vælgernes emner ved KV21: Velfærd og den grønne dagsorden

Undersøgelsen dokumenterer, at mange vælgere stemte med udgangspunkt i et klassisk område ved kommunalvalg, nemlig den nære velfærd eksempelvis forhold for ældre, børn og dagsinstitutioner.

Det fremgår dog også af undersøgelsen, at en stor andel af vælgere har haft spørgsmål og emner indenfor klima, miljø og natur med ind i stemmeboksen. I så stort et omfang at det ikke er set tidligere ved kommunalvalg.

Figur 1: Andel af vælgere der har lagt det enkelte emne til grund for deres partivalg ved KV21 (Top-10 emner)



Base: 1.500 landsrepræsentative interview 18 år + / alle tal i % / vælgere har kunne vælge maksimalt 3 emner
 Spm: "Hvilke emner havde afgørende indflydelse på, hvilket parti eller kandidat du stemte på ved kommunalvalget?"

Partivalg er ofte en kombination af flere emner og overvejelser for vælgerne. Som det fremgår af figur 1, har 71 procent af de vælgere, der stemte ved KV21, lagt emner indenfor velfærd til grund for deres stemme og partivalg.

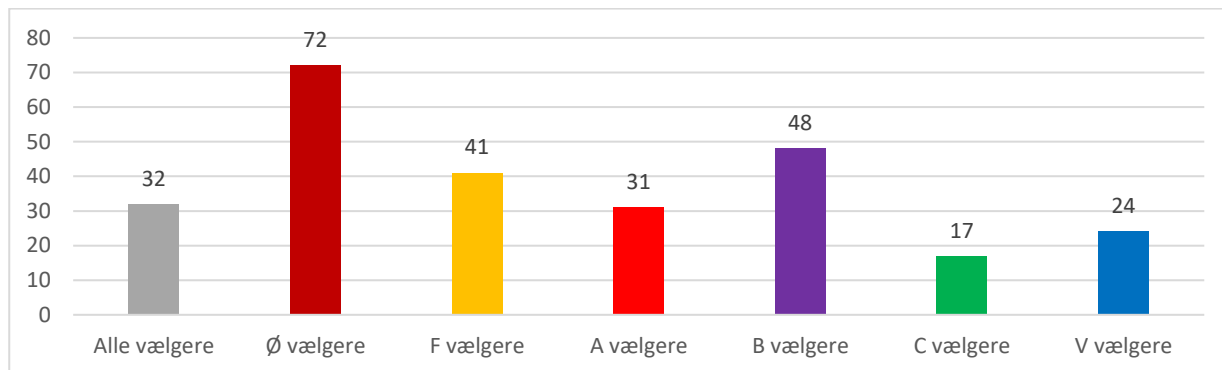
Mest bemærkeslesværdigt er det dog, at 43 procent af vælgerne har haft klima, miljø og natur som en del af grundlaget for deres partivalg. For mange vælgere i sammenhæng med andre emner, men for 9 procent af alle vælgere, der stemte ved KV21, som det helt afgørende og enkeltstående emne. Dette svarer til, at 280.000 vælgere alene har stemt med udgangspunkt i klima, miljø og natur ved KV21.

Klima og den grønne dagsorden mobiliserede vælgere på tværs af partierne

Gruppen af vælgere der oplever, at klima og den grønne dagsorden har haft helt afgørende eller en høj grad af indflydelse på deres partivalg ved KV21, fordeler sig bredt på tværs af partierne.

Det er således ikke alene partier på rød blok, der i dag har store andele af "grønne vælgere", men det er også tilfældet for partier på blå blok.

Figur 1: Andel af vælgere der har klima og den grønne dagsorden som helt eller i høj grad afgørende for deres partivalg ved KV21.



Base: 1.500 landsrepræsentative interview 18 år + / alle tal i %

Spm.: "I hvilken grad har emner indenfor den grønne dagsorden haft afgørende indflydelse på, hvilket parti eller kandidat du stemte på ved kommunalvalget?"

Som det fremgår af figur 2, har knap hver tredje (32 procent) af vælgere, der stemte ved KV21, afgivet deres stemme med udgangspunkt i at klima og den grønne dagsorden har været helt eller i høj grad afgørende for deres partivalg.

Samtidig kan det konstateres at klima og den grønne dagsorden er et emne der mobiliserer vælgere bredt og på tværs af de politiske partier.

Således er Enhedslisten det parti med flest vælgere, der har stemt på partiet med udgangspunkt i klima og den grønne dagsorden, men også for Konservative og i særdeleshed Venstre har dette emne øvet en betydelig indflydelse på partiernes stemmetal.

Kildeangivelse

Undersøgelsens resultater må citeres med tydelig kildeangivelse: "Jesper Claus Larsen og Electica, Vælgernes dagsorden KV21."

Undersøgelsens metode

Der er i alt gennemført 1.500 interview med et repræsentativt udsnit af befolkningen i alderen 18 år eller derover der har afgivet stemme ved KV21. Dataindsamlingen er gennemført i fra 16. november kl. 16.00 til 17. november kl. 10.00.

Til brug for undersøgelsen blev en repræsentativ stikprøve udtaget med udgangspunkt i den på landsplan kendte fordeling på kriterierne køn, alder og region. Resultaterne er efterfølgende vejet således, at de afspejler den på landsplan kendte fordeling af vælgerbefolkningen 18 år+ på kriterierne køn, alder, region samt stemmeafgivning ved KV21.

Den maksimale statistiske usikkerhed er på totalen (1.500 interview) +/- 2,5 pct.

Omregning til absolutte tal er foretaget med udgangspunkt i det samlede antal afgivne stemmer på 3.137.526 ved KV21.

Kontakt

Jesper Claus Larsen

jcl@electica.dk

+45 53 89 99 13

electica.dk