

# STAFF

2/2012





## STAVBA

9. ročník 2012

MK ČR E 6688

ISSN 1210-9568

Vychází čtyřikrát ročně

Vydává:

Business Media CZ, s.r.o.,

Nádražní 32

150 00 Praha 5

Tel.: +420 225 351 111

Tel. s provolbou: +420 225 351+linka

Fax: +420 225 351 104

Redakce:

Milena Sršňová (šéfredaktorka) - I. 351

E-mail: milena.srsnova@bmczech.cz

Jadimila Burianová - I. 194

E-mail: jadimila.burianova@bmczech.cz

Překlady:

Milena Sršňová

Layout, art director:

Jiří Příhoda, info@prihodadesign.com

Produkce:

Aleš Zíta - I. 131

Reditel redakcí:

Ladislav Paťorek - I. 309

Objednávky předplatného:

Jana Burešová - I. 133

E-mail: predplatne@bmczech.cz

Distribuce:

Jiří Ladman - I. 340

Reprodukce:

BMCV, spol. s r. o., pobočka Praha 5, Nádražní 32

Tisk: Tiskárna TRIANGL, s. r. o.

Beranových 65,

150 00 Praha 9

Podávání novinových zásilek

schváleno Českou poštou, s. p.

Odstěpný závod Přeprava, č.j. 3084/95,

ze dne 25. 9. 1995

Městský úřad Ústí nad Labem, dne 21. 1. 1998,

č.j. P-1012/98.

Roční předplatné: 695 Kč

Stavba 2/2012 předána do tisku 30. 5. 2012

Za původnost příspěvků odpovídají autoři.

www.stavbaweb.cz

www.businessmedia.cz

## RECENZE

2 Opavský chodec.

Nový průvodce architekturou Opavy

JANA TICHÁ

3 Neobyčejnost přirozenosti. Dům – krajina – lidé – Sluňákov 1992–2012

4-5 Nad texty současné americké „kritické“

a „projektivní teorie“ architektury

ONDŘEJ BENEŠ, OLDŘICH ŠEVČÍK

## STUDENTSKE PROJEKTY

6-7 Soutěž o nejlepší urbanistický projekt

KAREL MAIER, LUCIA FILOVÁ

8 Anastomosis. Spojení místa a myšlení

FILIP ŠENK

## RECENZE

9 Bastion XXXI – U Božích muk

10 Publikace, o které se hovoří, ale která téměř

minula architekturu a urbanismus

OLDŘICH J. ŠEVČÍK

## ESEJ

11-15 Role materiality v současné výtvarné tvorbě

jako možný zdroj zkušenosti pro současnou archi-

tektionickou tvorbu

PAVLA MELKOVÁ

## ARCHITEKTURA

16-17 Náhrobek Jana Nováka

SVATOPLUK SLÁDEČEK

18-21 Zahrada Via Regina

LORENZO NOE

22-25 Otio – dom pri fare

SEBASTIN NAGY ARCHITECTS

26-29 Obrácený dům. Vestavba do elektrárenské

haly v Perné

SVATOPLUK SLÁDEČEK

## INTERIÉR

30-33 Byt v Trojském mlýně

JIŘÍ PELCL

34-37 Rekonstrukce bytu na Letné

PROGRES ATELIER

## ARCHITEKTURA

38-41 Bytový dům a byt v Braníku

ADÁMEKMALÝ ARCHITEKTI

## TEORIE

42 Hejduk a Holl píší o Malapartově domě

ROSTISLAV ŠVÁCHA

43-44 „Casa come me“: Telefonát z Milána

JOHN HEJDUK

45 Košík ústřic

STEVEN HOLL

46-50 Architekt – technika – příroda (2)

ONDŘEJ BENEŠ, OLDŘICH ŠEVČÍK

## REFERENCE

51 Dorma – Easy open

52-53 Velux – změna normy ČSN 730540-2

54-55 Ytong – budova EX PROJEKT v Bratislavě

56 Ruuki – ocelové střešní krytiny

57 Beton University

58 AGC – Stopray Ultravision 50

59 RAKO OBJECT

61 Forbo – MARMOLEUM® – Topshield2

62-63 CM Beton – CEMFLOW®Look; Barevné betony

64 Solára – Atypická střešní okna

Na titulní straně: Svatopluk Sládeček, rekonstrukce domu v Perné

Foto Daniela Dostálková







## VIA REGINA

### Zahrada Via Regina Via Regina Garden

Místo Location: Brienno, kraj Como, Itálie

Klient Client: Město Brienno

Architekt Architect: Lorenzo Noè Studio di Architettura; Lorenzo Noè

Tým Team: Angelica Tortora, Erica Cazzaniga, Serena Conti, Linda Greco, Marco Sessa and Chiara Zanetti

Stavební řešení Construction engineer: Gian Maria Bellasio

Krajinářský projekt Landscape project:

Lorenzo Noè, Gian Maria Bellasio

Projekt a výstavba Design and construction time:

11/2003 - 03/2010

Plocha Floor area: 230 m<sup>2</sup>

Stavební náklady Construction budget: 340 tisíc euro

Ocenění Award: Prima Biennale dello Spazio

Publico 2011, první cena

Foto: Marco Introini

### Popis projektu

Brienno stále zůstává vesničkou u jezera. Na rozdíl od mnohých jiných sídel nebylo její území postiženo nekontroovatelným růstem a dokáže si udržet silnou identitu. Řešené místo leží severně od historického centra, pod kostelem se hřbitovem, kde je ve výšce asi 6 metrů nad normální jezerní hladinou kamenná nábrežní zeď s třemi oblouky. Zeď nemůže být upravována a ani nesnese další zátěž. Aby bylo možné tento sráz dále využít, byla nad jezerem postavena konstrukce na ustupujících sloupech s vlastními jednotlivými základy a mikropilotami vespod.

Projekt sestává z několika prvků: kamenného schodiště, dřevěné terasy a přístavního můstku. Rovina terasy se lehce svažuje k severu, což zesiluje její prostorový účinek, a na konci se přeměňuje v plošinu, která nabízí nové pohledy na historické centrum a na protější pobřeží. Směrem k jihu park uzavírají dva dřevěné objekty: toaleta a přístupové schodiště do skladu a k přístavu loděk. Prostor mezi novou terasou a předchozí úrovní terénu je ohraničen ocelovými lany, které slouží jako podpěry pro popínavou zeď.

### Ekonomická udržitelnost

V roce 2000 místní úřad dokončil obchvatový tunel, a raději než by připustil politiku nekontroovatelného růstu se rozhodl vylepšit historické centrum a inicioval projekty pro veřejný prostor, které budou respektovat místní terén a krajinu a přitom budou vyžadovat jen mírné

výdaje. Náklady na stavební práce dosáhly po vypsání tendru na stavbu parku Via Regina pouhých 340 tisíc euro (asi deset milionů Kč). Také použitý materiál přispěl ke snížení ceny na minimum: zárovň pozinkování všech kovových rámců (které je podle LCA studie a srovnávací analýzy výhodnější než běžné natírání, protože zaručuje lepší ochranu materiálu, vyšší trvanlivost a nižší emise CO<sub>2</sub>) – s výjimkou nerezových lan – nebo použití štěrko-trávnových porézních povrchů cest (štěrk z místního kamene smíchaný s hlínou a semeny).

### Místní, recyklované a obnovitelné materiály

Projekt je lokalizován do místa a vysoké krajinné hodnoty a používá běžné materiály. Všechny obklady jsou z neopracovaných modřinových prken, tedy typu dřeva, které bude šednout vlivem počasí, a tak se odstínem připodobní okolí. Schodiště, které stoupá ke hřbitovu, je z použitého kamene, který pochází z místních demolíci. Molo je z malých kamenných kousků a je postaveno místní technikou suchého zdění. Limitované náklady (na stavbu a údržbu), převyšovaný terén, historická hodnota místa a ohled na stávající konstrukce nebyly vnímány jako omezení projektu, ale jako stimul k udržitelnému návrhu.



### Project description

Brienno still has the dimension of a lakeside village. Unlike many other settlements, the territory has not been impacted by uncontrolled growth, and has managed to conserve a strong identity.

The site lies to the north of the historical centre, downhill from the church and the cemetery, where a stone wall with three arches contains an embankment of about six meters in height over the average level of the water of the lake. The wall cannot be modified, nor can it bear ulterior loads.

To permit use of the escarpment a structure has been built over the lake, resting on recessed columns with individual foundations and micropiles for support below.

The project is composed of a few elements: the stone staircase, the wooden deck and the landing stage. The surface of the plaza is slightly sloped toward the north, amplifying its sense of space and transforming it into a small stage that commands new views of the historical centre and the opposite shore.

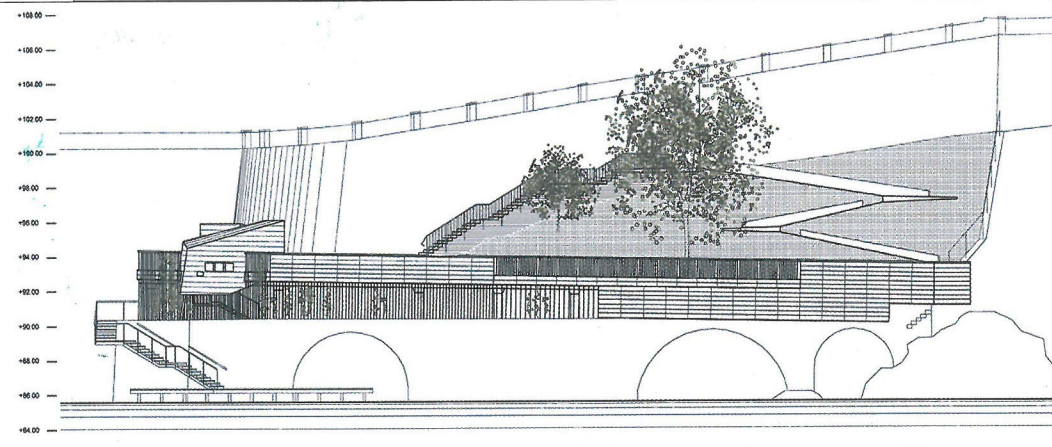
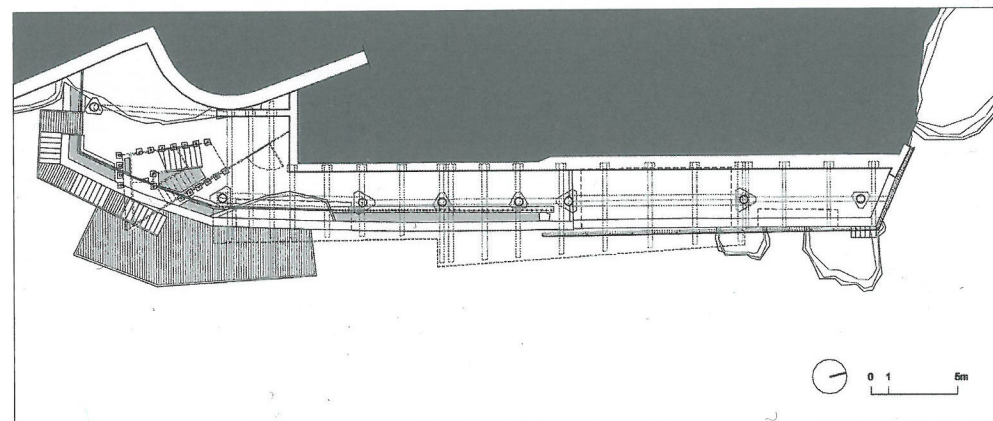
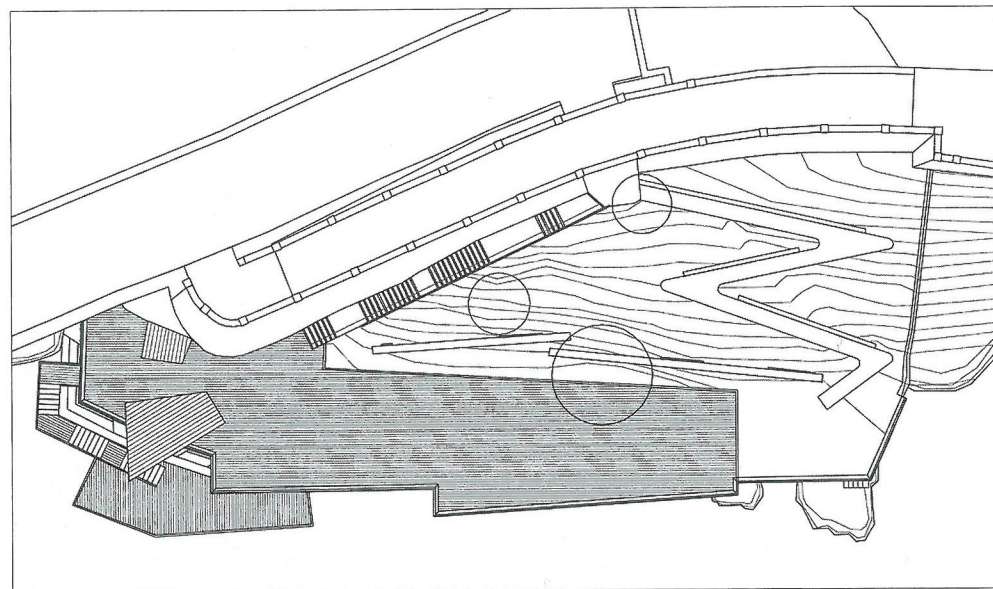
To the south, the park concludes with two wooden volumes: the rest rooms and the access staircase to the storage facility, and the dock for the boats. Steel cables that serve as supports for climbing plants border the space between the plaza and the previous ground level.

### Economic sustainability

In 2000 the Municipal Administration, having completed the bypass tunnel, rather than pur-







suining a policy of uncontrolled growth, opted to enhance the historical centre initiating projects for public spaces that would respect the landscape while involving only modest expenditures. The cost of the works, after bidding, for the construction of the park of Via Regina, in fact, was only 340,000 euros. The materials chosen reduce maintenance costs to a minimum as well: the use of hot-dip galvanizing (LCA studies and comparative analysis between galvanizing and ordinary painting prove that galvanizing offers better performance in terms of savings of materials, durability and lower emissions of CO<sub>2</sub>) for all the metal frameworks, except for the stainless steel cables, or the use of gravel-grass vegetated porous pavement (gravel of local stone mixed with earth and seeds) for the paths.

**Local, recycled and renewable materials**  
 The project is inserted in a place of great landscape value, and utilizes current materials. All the facings are in untreated larch boards, a type of wood that will become grey with weathering, over time, taking on a hue that is very appropriate to the context. The staircase that rises to the cemetery uses stone recycled from worksite demolition. The landings are made with small stone pieces installed using local dry masonry techniques. Limited costs (of budget and maintenance), high landscape and historical value of the site and respect for the existing structure are approached not as limitations, but as stimuli for a sustainable design.

