

GE

'21

**Genç Mimarlar
Seçkisi + Sergisi
Young Architects
Selection + Exhibition**

M

S

S

[Proje Künyesi | Acknowledgements](#)

Seçici Kurul | Selection Committee
Luca Molinari, Murat Germen, Ömer Selçuk Baz,
Pelin Derviş, Şebnem Yalınay Çinici, Tülin Hadi

**Seçici Kurul Moderatörü | Selection
Committee Moderator**
Sait Ali Köknar

Sergi Koordinatörü | Exhibition Coordinator
Feyza Baltacı, Cansu Koçdemir, Arda Can Buze

Sergi Tasarımı | Exhibition Design
Sanja Jurca Avcı, Nurullah Kaya,
Alp Şerif Besen

Proje Koordinasyon | Project Coordination
Nurullah Kaya, Alp Şerif Besen, Feyza Baltacı

Danışma Kurulu | Advisory Committee
Selçuk Avcı, Yüksel Demir

**Proje ve Sergi Asistanı | Project and
Exhibition Assistant**
İlayda Çoksaygılı, Ülker Zeynep Çolak,
Furkan Türk

Grafik Tasarım | Graphic Design
Tolgahan Akbulut, Alp Şerif Besen,
Cansu Koçdemir

İletişim Tasarımı | Communication Design
Alp Şerif Besen, İlayda Çoksaygılı,
Cansu Koçdemir

İdare | Administration
Tuğçe Karaduman

Sergi Kurulumu | Exhibition Installation
The Circle

Sergi Üretim | Exhibition Construction
Yücel İçin

**Sergi Grafik Baskı | Exhibition Graphic
Production**
Şahin Özalit

[Katalog | Catalogue](#)

Editör | Edited by
Sait Ali Köknar

Koordinasyon | Coordination
Feyza Baltacı

Çeviri | Translation
Ahmet Ergenç

Tashih | Proofreading
Sanja Jurca Avcı

Grafik Uygulama | Graphic Application
Tolgahan Akbulut / studiota.co

**Renk Ayrımı ve Baskı | Colour Separation
and Printing**
İmge Matbaa

Yayın Sponsoru | Publication Sponsor
Şişecam Düzcem

İçindekiler Contents

- 5 Giriş**
Introduction
- 6 GEMSS ve Seçim Süreci**
GEMSS and the Selection Process
- 10 Seçici Kurul İzlenimlerinden**
Comments from the Selection Committee
- 14 Seçilen Mimarlar**
Selected Architects
- 42 Seçilen Mimarların Profilleri**
Selected Architects' Profiles
- 60 The Circle ve GEMSS'in Destekçileri**
The Circle and Supporters of GEMSS

Giriş

Introduction

Bu yıl ikinci kez düzenlenen Gelişen Mimarlar Seçkisi ve Sergisi (GEMSS), bir kez daha Vitra Ana Sponsorluğunda, 40 yaş altı düşünürler ve yenilikçi mimarları keşfederek mimarlıkta çağdaş düşüncenin güncel bir arşivini oluşturmayı hedefliyor.

Sait Ali Köknar'ın moderatörlüğünde düzenlenen GEMSS'in multidisipliner seçici kurulu, mimarlık kültürüne katkı sağlamış profesyonel mimarlar, sanatçılar, akademisyenler, düşünürler ve sektör temsilcilerinden oluşuyor. 15 Eylül 2021'de mimarlar ve düşünürler için yapılan açık çağrının sona ermesinden sonra, seçim komitesi çok çeşitli ve farklı alanlarda faaliyet gösteren 136 başvuru arasından 9 kişi ve 5 ekip olmak üzere 14 uygulama seçti.

Bu yıl daha kapsayıcı, çoğulcu ve uluslararası yapısıyla GEMSS'21, mimarlığa eşit ve bazen daha değerli ve geçerli alternatif yaklaşımları bir araya getirerek, mimarlığın çeşitliliğini daha da vurguluyor. Mimarlık kültürüne önemli katkı sağlayan mimari, düşünsel, bilimsel, sanatsal veya sosyal boyutu olan eserler üretmiş bireysel mimar ve multidisipliner ekiplere açık olan GEMSS '21 seçkisi 2021 Dünya Mimarlık Haftası'nda açıklandı. GEMSS '21 jürisi hepimize, kendilerini sadece mimar olarak tanımlamayabilecek gelecek nesil mimarların potansiyelleri hakkında ilginç ve iyimser bir kesit sunuyor.

GEMSS'in ikinci seçkisinin sergisi 20 Ocak 2022'de The Circle'ın İstanbul Beyoğlu'ndaki mekânında kapılarını ziyaretçilerine açıyor. Sergi kitapçığı ve paralel etkinliklerle iki ay boyunca açık kalacak.

Selçuk Avcı

The Emerging Architects Selection & Exhibition (GEMSS), organized for the second time this year by The Circle, once again with the Main Sponsorship of Vitra, aims to create an up-to-date archive of contemporary thinking in architecture by seeking out innovative architects and thinkers under 40.

Moderated by Sait Ali Köknar, the multidisciplinary selection committee of GEMSS consists of professional architects, artists, academics, thinkers, and industry representatives who have contributed to the culture of architecture. After the open call for architects and thinkers ended on September the 15th 2021, out of 136 applications, the selection committee selected 14 practices - 9 individuals and 5 teams – who were active in very diverse and different fields of architecture.

This year with its more inclusive, pluralistic, and international structure, GEMSS'21 brings together alternative approaches to architecture which are equally and sometimes more valuable and valid, further emphasising the diversity of what architecture is. Open to individual architects and teams who have produced works with an architectural, intellectual, scientific, artistic, or social dimension that significantly contributes to the culture of architecture, the GEMSS '21 selection was announced at the World Architecture Week 2021. The selection of the jury of '21 certainly gives all of us an interesting and optimistic cross-section through the potentials of future generations of architects, who may not necessarily define themselves as just architects.

The exhibition of the second selection of GEMSS opens its doors to visitors on 20th of January 2022 at The Circle's venue in Beyoğlu, Istanbul. The exhibition is open for two months and accompanied by a booklet and parallel events.

Selçuk Avcı

GEMSS ve Seçim Süreci

GEMSS and the Selection Process

İki yıl önce ilk edisyonu gerçekleşen Genç Mimarlar Seçkisi ve Sergisi, ikinci edisyonuyla Türkiye mimarlık kültürüne katkı koyan pratikleri görünür kılmaya devam ediyor. Aradan geçen süre zarfında, seçkinin mimarlık yapma biçimlerinin farklılıklarını daha iyi temsil edebilmesi için katılım koşullarında bazı temel değişikliklere gidildi. İlk seçkinin bireysel başvurularla kısıtlı çerçevesi kolektif başvuruları da mümkün kılacak şekilde genişletildi. Böylelikle günümüzde sıkça karşılaştığımız çok ortaklı veya proje özelinde bir araya gelen kolektif pratiklerin temsiliyetinin önü açılmış oldu. Açık çağrıya toplam 82 başvuru gerçekleşti, bunlardan 28'i kolektif pratiklerden oluşuyordu. Seçici kurulun değerlendirmeleri sonucunda toplam 136 kişiden oluşan aday grubundan 23 kişiye seçkide yer verildi.

Başvuru koşulların grup katılımına açılmasının yanı sıra, yayınlanmış ve toplumla paylaşılmış olmak kaydıyla, mimarlık kültürünün bir parçası olan akademik çalışmalara, sosyal inovasyona, araştırma ve sergilere odaklanan pratikler de seçkide kendilerine yer bulabildi. Her ne kadar yapısı gereği gönüllü katılımı şekillenen aday grubu ve nihayetinde ortaya çıkan seçki 'şu an mümkün olan' mimari pratiklerin tam ve eksiksiz bir fotoğrafı olamasa da, bu grup içerisindeki farklılıkların varlığı mimarlık mesleğinin piyasa koşulları altında şekillenmesini ve şartların genç pratikler üzerindeki etkisini görünür kılıyor. Görünen o ki, günümüzde artan inşaat faaliyetleri bir yandan genç mimarların kendi düşüncelerini inşa ederek gerçekleştirebilecekleri bir

With its second edition, The Emerging Architects Selection and Exhibition -the first edition of which took place two years ago- continues to bring together practices that contribute to the culture of architecture. To better represent the variety of ways of practicing architecture, we made some fundamental changes in terms and rules of application. The framework of the first selection, which was limited to individual applications, was extended to include collective applications. This change paved the way for the representation of multi-partner or project-specific collective practices we often encounter today. After the open call, we had a total of 82 individual applications: of this, 28 were collective teams. As a result of the evaluations of the selection committee, 23 people out of 136 applicants were selected.

In addition to making the selection open to team-applications, teams focusing on academic studies, social innovations, research, and exhibitions were also included in the selection, provided that their works were published and shared with society. Although the existing group of candidates and the selected practices cannot provide a complete picture of all the 'possible' architectural practices, the differences within this group enable us to see how the architectural profession is shaped under market conditions and the effect of these conditions on young architects. The increasing construction activities today, while creating an environment where young architects can build and realize their own ideas early on in life, also leads to a proliferation of critical practices.

ortam hazırlarken, eleştirel pratiklerin de çoğalmasına sebep oluyor.

Katılım koşullarının kapsayıcılığının etkileyen uluslararasılık konusunu da es geçmemek gerekir. Katılımcı pratiklerin hangi ülkelerden olması gerektiğine ilişkin soru, uluslar ötesi mimarlık üretimlerinin çoğaldığı bir ortamda GEMSS'in sonraki döngülerinde tartışılmayı bekliyor.

Seçici kurulun önemli katkılarıyla şekillenen ve nasıl yazıldıklarına büyük özen gösterilen başvuru koşulları, inşa edilmiş yapı, yarışma projesi, gerçekleşmemiş veya gerçekleştirilemeyecek proje, küratörlük, sergi tasarımı, sanatsal üretim, mimarlıkla ilgili yazınsal üretim ve sosyal sorumluluk projeleri gibi farklı üretimleri hatırlatmak ve çağrıyı genişletmek üzere tasarlandı. Ancak burada amaç pratikleri kategorilere ayırtmaktır ve bu kategorileri yarıştırmak değil, farklılıklarını görünür kılmaktır. Seçkide yer alan mimarların üretimi çeşitlenip farklı kategorileri kat ettiği için, böyle bir kategorileştirmenin pek de mümkün olmadığını da doğruluyor. Kimi zaman uzmanlaşan, ya da çeşitlenerek inşa eden ve yazan, yarışmaya katılan ve sergiler üreten, özetle mimarlığın pek çok haliyle şekillenen pratikler söz konusu. Eğer seçkideki pratikler bu ilişkiselliğe, birbirinden beslenme haline işaret edebiliyor ise GEMSS'in mimarlık kültürünün derinleşmesine bir katkı sağladığını söyleyebiliriz.

Tekrar etmekte yarar var. Mimarlığı olması gerekenler ile olabilenler arasında bir müzakere olarak tanımlarsak, hayaller ve

International participation, an essential factor for the inclusive structure of the selection this year, should not be overlooked. The origins of applications are awaiting discussion in future versions of GEMSS, where international architectural productions will possibly proliferate even more.

The terms of application - written with great care thanks to the significant contributions of the selection committee - were designed to expand the limits of the open call. Thus, it was possible to include different productions such as constructed buildings, competition projects, unrealized or unrealizable projects, curations, exhibition designs, artistic productions, architectural textual productions, and social responsibility projects. However, the aim is not to categorize practices and make them compete with each other, but to make the differences visible. The works of the architects included in the selection generally cross the boundaries of categories, confirming that such a categorization is impossible. Some architects specialize or diversify, and some architects build and write and some of them participate in competitions and prepare exhibitions; in short, there are many ways of practicing architecture. If the practices in the selection can point to this interconnectedness, we can assume that GEMSS contributes to the deepening of architectural culture.

It is worth repeating: If we define architecture as a negotiation between what is and what should be, the tense relationship between dreams and realities is most evident in the case of young architects whose practice is not yet 'settled

GEMSS ve Seçim Süreci

GEMSS and the Selection Process

gerçekler arasında yaşanan gergin ilişki en çok genç mimarların henüz oturmamış veya oturmak üzere olan pratiklerinde belirginleşir. Gerginliği tarif eden bileşenler önemlidir çünkü dönemin imkanlarına, iş olanaklarına, yapma biçimlerine ve nihayetinde mimarlık kültürüne dair önemli ipuçları barındırır. GEMSS genç mimarları görünür kılıp öne çıkarmanın yanı sıra işte bu bileşenlerin tartışıldığı bir zemin oluşturuyor. İkinci seçkinin içeriğine bu gözle baktığımızda, seçkideki kadın-erkek temsiliyetinin dengeli ve yaşadığımız gerçeklikle örtüşen bir şekilde gerçekleşmiş olması vurgulanması gereken bir konu. Katılımın daha çok büyük şehirlerden olması ve bunun seçkiye de yansması ise bir taraftan mimari üretimin nerede yoğunlaştığını doğrularken, bir taraftan da açık çağrının yeterince derine ulaşmadığını gösteriyor. İlk seçkiyle karşılaştığımızda yaş ortalamasının küçüldüğünü görüyoruz. Katılım koşullarının bina üretiminin dışına doğru genişlemesinin bir etkisi olsa gerek. Bu da bize kırk yaş altı pratiklerin inşa etme fırsatlarına daha zor eriştiği gerçeğini yeniden hatırlatıyor.

Seçilen mimarların tavırlarına baktığımızda kümelerle ayırması çok güç, iç içe geçmiş farklı alanlarda üretimler görüyoruz. Akademik çalışmalara odaklanan, sanatsal üretimlerle mimarlığı düşünen, araştırmacı, belgeleyici, malzeme üzerinde düşünen, yarışmalara katılan, bina ve kent ölçeğinde, kentte ve kırsalda üretimler gerçekleştiren, kendi ofisini açmış, bir ofiste çalışan, ortak üretimlerde bulunan, ekoloji ve sosyal inovasyon üzerine düşünen ve toplamda çağdaş mimarlık

down' properly. The components describing this tension are important because they contain important clues about the possibilities of the times we live in, job opportunities, ways of doing, and finally, the culture of architecture. In addition to making young architects visible and prominent, GEMSS provides a basis for discussing these components. When we look at the second selection from this point of view, it is clear that the representation of men and women in the selection is balanced and coincides with the reality. The fact that the applicants are mostly coming from big cities shows, on the one hand, where architectural production is concentrated, and on the other hand, it shows that the open call did not have enough reach. When we compare it with the first selection, we see that the average age has decreased. The expansion of terms of application to go beyond the building production must have affected this. This reminds us again of the fact that architects under the age of forty have more difficulty in accessing opportunities to build.

When we look at the attitudes of the architects in the selection, we see productions in different fields that are very difficult to classify into clusters. There are architects focusing on academic studies, some thinking on architecture with artistic productions, some researching, some documenting, some pondering on materials, some participating in competitions, some making productions at building and urban scale, in the city and rural areas, some opening their own offices, some working in an office, making joint productions and some thinking about ecology and social innovation. In total, we are face to face with a range of practice that

kültürünün nitelikli derinliğine işaret eden bir pratik yelpazesi karşımızda duruyor. Seçkiyi inceleyenlerin temsil edilen pratikler üzerinden zamanımızın mimarlığını ve yakın geleceği şekillendirecek mimarlarımızın tavırlarını tartışabilecekleri zengin bir malzeme ile karşı karşıyayız. Umarım seçki, gelecek nesiller için umut ve ilham kaynağı olmayı sürdürür.

Dr. Sait Ali Köknar
20 Ocak 2022

points to the qualified diversity of contemporary architectural culture. Here we have a rich material through which we can discuss the attitudes of the architects who will shape the architecture of our time and the near future. I hope the selection will continue to be a source of hope and inspiration for the generations to come.

Dr. Sait Ali Köknar
20 January 2022

Seçici Kurul İzlenimlerinden From Selection Committee Evaluation

Mimari, istisnaları olsa da, çoğunlukla bir inşa eylemine dönüşüyor. Bu inşayı ille de bir fiziki inşaat süreci olarak algılamamak gerekiyor, çünkü mimarlık sadece yapıları değil dolaylı olarak toplumu, yaşamı, davranışları da etkiliyor, inşa ediyor. Bu yüzden mimarlığı salt tasarım ve inşaat gibi somut düzlemlerde değil sosyoloji, psikoloji, antropoloji, siyaset gibi soyut bağlamlarda da düşünmek gerekiyor. GEMSS'21 seçkisi sonrasında ortaya çıkan zengin yaklaşım yelpazesi de bunun bir kanıtı. Seçkide, mimarlığın tipik varlık nedenini takiben belli bir gereksinime, soruna tasarımsal çözümler getiren projelerin yanı sıra; sorunun iyice kökenine inerek mimarların ve onların müşterilerinin içgüdülerini, saiklerini, davranışlarını sorgulayan diğer bazı çalışmalar da söz konusu idi. Mimarlığı bu derece geniş bir çerçeveden bakarak değerlendirebilmek, aşırı tüketimci ve rekabetçi mevcut yaşam biçimlerinin varlığında, bu mesleğin daha insani ve paylaşımcı bir yola doğru yönlendirilmesinde faydalı olacak. Katılımcılara bu çeşitlilik ve çoğulluk zeminini sağladıkları için teşekkür ederim. **Murat Germen**

2021 seçkisine katılan kişiler ve üretimleri; mimarlığın sahip olduğu potansiyelleri hatırlatıyor: Temiz pak uygulanmış, kağıt üstünde, sözle demek istediğini projeye de diyebilen pırıl pırıl mimarlık üretimleri; çevreden, doğadan, coğrafyadan, politiklardan, siyasetten, devralınan her türlü mirastan, hata ve sevaplardan beslenen, sorgulayan yeni –kimi zaman sakın kimi zaman cesur– girişimler. Kötüyü aynalayan sarkastik, ya da umudu besleyen yaratıcı önermeler ve düşünce sahibinin dünyasını muazzam bir akışla ileten yazılı, çizili, işitsel, görsel kanallar... Eğitimin gerek akademik ortam içinde gerek dışında nasıl varolabileceğinin, nasıl güç katabileceğinin

Although there are some exceptions, architecture often turns into an act of building. This should not necessarily be perceived as a physical construction process because architecture not only affects structures but also indirectly affects and constructs society, life, and behaviours too. Therefore, it is necessary to think about architecture not only in concrete terms such as design and construction but also in abstract contexts such as sociology, psychology, anthropology, and politics. The wide range of approaches seen in GEMSS'21 selection proves this. In the selection, besides the projects that -in tune with the typical raison d'être of architecture- bring design solutions to particular needs and problems, there are other works questioning the instincts, motives, and behaviours of architects and their customers by getting to the very root of the problem. Evaluating architecture from such a broad perspective will help this profession move towards a more humane and collaborative direction at the face of current extremely consumerist and competitive lifestyles. I want to thank all the participants for providing a basis for diversity and plurality. **Murat Germen**

Those selected in GEMSS'21 and their productions remind us of the potentials of architecture: brilliant architectural works that are elegantly applied and express what they mean with a project; new initiatives – some calm and some brave – that make use of environment, nature, geography, politics, all kinds of inheritance, mistakes, and merits. Sarcastic mirrors of evil, or creative propositions that foster hope; and written audio and visual channels that convey the thinker's world with a tremendous flow... Significant examples of how education can exist both within and outside the academic environment, and how it can empower people... Those who think and produce in the thin line between individuality and collectiveness. Those who have a high social

anlamli örnekleri... Bireysellik ile kolektivite arasında düşünenler, üretenler... Sosyal ve toplumsal bilinci yüksek olanlar... İçinde bulunduğumuz andaki dünyayı analiz edenler, yapabileceklerini artlarına koymayanlar. Koruma üzerine düşünenler. İz sürenler. Arşiv oluşturanlar, açanlar... Hepsi bundan ibaret değil ama bunlar ve nihayetinde, kadın-erkek sayısındaki denge dikkat çekici, umut verici. İşte, bu ortamı görmek, mimarlığın sahip olduğu potansiyelleri hatırlamak demek! İyi ki varsınız! **Pelin Derviş**

Dünya ile ilişkimizde fikri olanla fiziksel olan arasında gerilimli bir ilişkide duran mimarlık, kendi varlık alanına dair her zaman farklı bağlamlarda düşündürmeye devam ettirmekte. GEMSS '21 seçkisi de mimari katkı kapsamını fiziksel inşai gerçekliğinden, daha ele gelmeyen tanım ve ifadelerine kadar pek çok farklı boyutta tartışma imkânı yarattı. Günümüzde yaşadığımız dönemin önemli başlıkları olarak önümüze çıkan ileri/geri dönüşüm pratiklerinin yapı, malzeme, mimarlık alanında üretmeye başladığı farklı yaklaşımlar; döngüsel veya yaşamsal kendi dinamiği olan malzemeler ve inşa süreçleri üzerine araştırmalar; farklı ölçek, kapsam ve temsili ortamlardaki yapı ve mekân tanımlarının, farklı zenginliklerde mimarlık algıları sunma kapasiteleri, bu seneki GEMSS '21 katılımlarında daha güçlü öne çıkan tartışma alanları oldu. Bu verimli değerlendirme süreci için tüm katılımcıları ve GEMSS '21 seçkisinde yer alan tüm ekip ve kişileri kutluyorum. **Şebnem Yalınay Çinici**

awareness... Those who analyse the world we live in, those who do their best. Those who think about protection. Searchers. Those who create archives, those who open archives... There is more to say, but these factors and the balance between men and women in the selection are remarkable and promising. Witnessing this scene leads one to remember the potentials of architecture! Thank you all! **Pelin Derviş**

Architecture occupies an ambiguous position between the intellectual and the physical in our relationship with the world and it always urges us to think about its existence. GEMSS '21 selection created another opportunity to discuss the scope of architectural production in various dimensions, from the physical constructions to definitions and expressions of architecture that are not so palpable. Issues that stand out as essential topics of the period we live in -different approaches that up / re/ cycling practices have begun to produce in terms of building, materials, and architecture; the capacity of definitions of buildings and spaces in different scales, scopes and representative environments to present different perceptions of architecture- were the prominent areas of discussion in this year's GEMSS '21 selection. I congratulate all the participants, teams, and individuals who took part in the GEMSS '21 selection for this efficient evaluation process. **Şebnem Yalınay Çinici**

GEMSS '21 Seçici Kurulu

Ömer Selçuk Baz, Pelin Derviş, Murat Germen, Tülin Hadi, Luca Molinari, Şebnem Yalınay Çinici

GEMSS '21 Selection Committee

Seçilen Mimarlar
Selected Architects

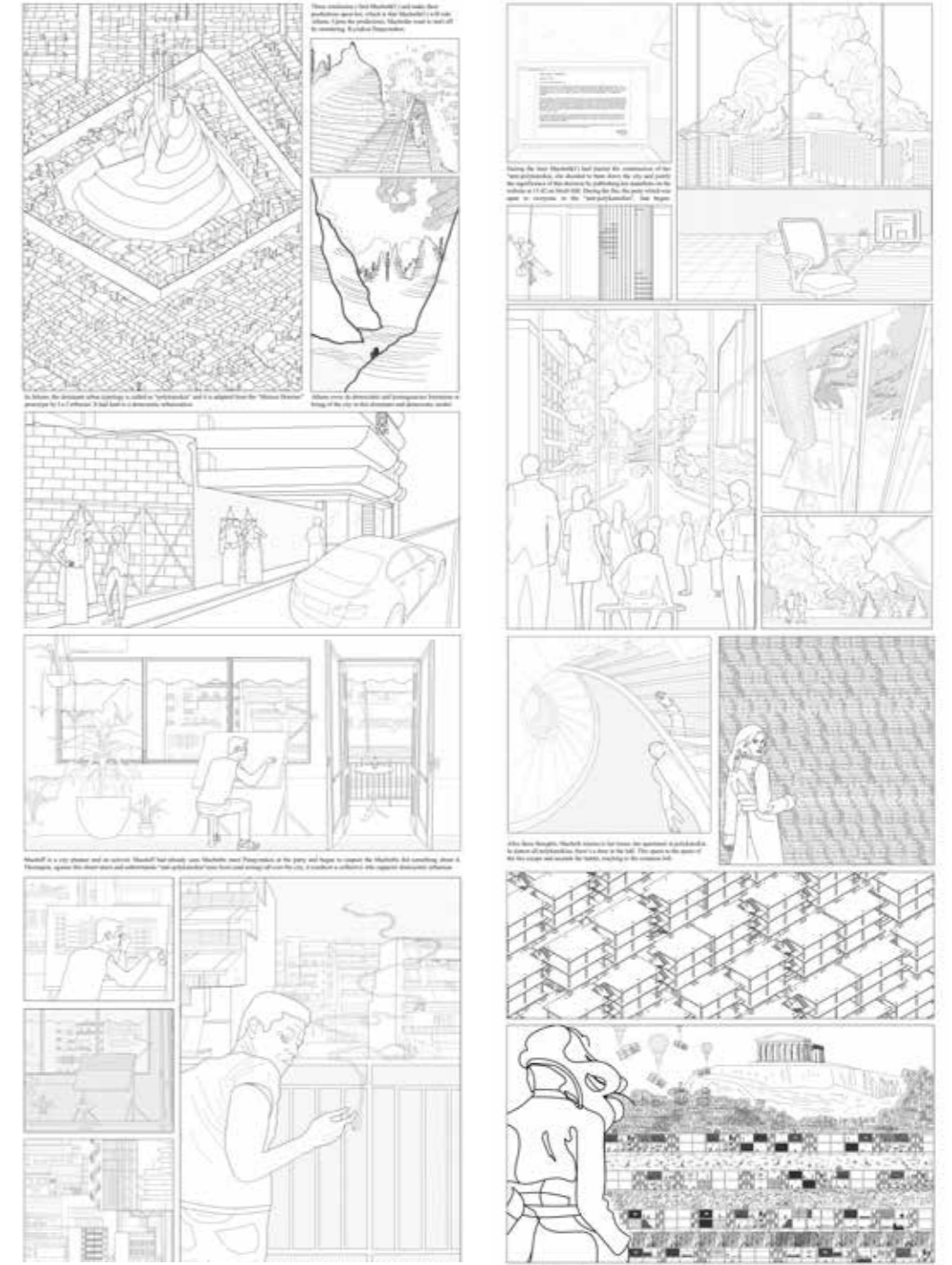


Aslı Eylem Kolbaş

Macbeth(f.) Macbeth(f.)

Proje Türü | Project Type Grafik Roman | Graphic Novel
Tamamlanma Yılı | Date Completed Ekim 2020 | October 2020
Danışman | Supervisor Tomas Ooms
Sergi | Exhibition Mamut Art Project 2020

Projenin bağlamsal altyapısı, Atina'da baskın tipoloji olan "polykatoikia"ya dikkat çeker. Bu tipoloji 1920'lerde Le Corbusier tarafından tasarlanmış esnek bir yapı olan Maison Domino'dan türemiş olmasına karşın, hala sürekli olarak gelişim gösteriyor. Macbeth(f.)'te, polykatoikia'yı bugünkü konuma getiren ilgili olayların kalabalık arka planın yanı sıra; edebiyat, grafik roman, mimarlık ve daha bir çok çerçeveden filtrelenmiş olduğunu görebiliriz. Dönüşen şehir, bir kadın olarak karşımıza çıkan Macbeth(f.) üzerinden kapitalizm ve inşaat ilişkisinin tipoloji örneğiyle tekrar kurulduğu mekan olur. Otoriter iktidarın kamusal alanı ele geçirmesi ise hikayenin ana eksenlerinden biri olarak karşımıza çıkar. Orijinalinde üç cadı kadının burada erkek olması, şehrin başına gelen felaketlerin savaş değil, iklimsel olaylar olarak yeniden yorumlanması gibi rastlaşmalar, Macbeth(f.)'in yeniden kurulan evreninde yer almaktadır.



The contextual framework of the project draws attention to the dominant typology in Athens, "polykatoikia". Although this typology derives from the Maison Domino, a flexible structure designed by Le Corbusier in the 1920s, it is still constantly evolving. The related events make up the background that brought polykatoikia to its present position in Macbeth(f.). But in addition, we can also see it being filtered through literature, graphic novels, architecture, and many more. The transforming city becomes the place where the relationship between capitalism and construction is re-established with the example of typology through Macbeth(f.), who appears as a woman. The seizure of the public sphere by

the authoritarian power is one of the main axes of the story. In the reconstructed universe of Macbeth(f.) the three witches who were originally women are now men, and disasters in the city stems not from war but from climatic events.



Aslı Tusavul

TUSA STUDIO, Kurucu | Founder



yanılmasını oluşturmak, kişi ile bina arasında bir diyalog kurar. Bu çeşitlilik, gördüğümüze ya da görmediğimize meydan okuyor ve şehir formuyla var olamayacak, ancak gerçekliğin çoklu ve benzersiz okumalarını üretmek için izleyicileriyle iletişim gerektiren yeni bir kentsel bütünlük sunuyor.

Graphic projection of misaligned figures articulates the form through coloration and produces multiple identities within each mass. Misreading different surfaces allows the legibility of the form to blur into its neighbour. This diversity challenges what we see, or what we do not see, and introduces a new urban whole, which cannot exist by its city form, but requires communication with its audience to generate multiple and unique readings of the reality.

Yoğunluk / Varolmayan Gerçeklik Density / Non- Existing Reality

Proje Türü | Project Type Araştırma Projesi | Research Project

Tamamlanma Yılı | Date Completed 2015

Tasarım Firması | Design Company TUSA STUDIO

Sergilendiği Mecra | Exhibitions

AIA | DC, Hybrid Realities Exhibition, Washington DC, 2016

Art Share LA, Module Exhibition, Los Angeles, 2016

SCI-Arc, Selected Thesis Exhibition, Los Angeles, 2015

Yoğunluk, yoğun olma durumu veya niteliği, bugünkü kentsel gerçekliği tanımlıyor. Kentsel bloklar yanlışlıkla üst üste yığılır, renkli katman ve desenlerle belirsiz sınırlar oluşturur ve bireysel özellikler sunar. Farklı sistemlerin heterojenliği, şehri algılamamın, hafıza üzerinden yeni yollarını çağırıştırır.

Bu araştırma, yoğun bir kentsel çevrenin içerdiği farklı nitelikleri yeniden üretirken mimari yorumu kışkırtır. Şehirden türetilen mimari elemanların ve figürlerin yabancılaştırılması, yeni kent kompozisyonunu oluşturur. Bu tanıdık olanın algısını geliştirir. Cephe katmanlarının, binada uyguladığı farklı derinlikler ile algının

Density, the state or quality of being dense, crowded, or closely set, defines urban reality today. Urban blocks stack accidentally, gather uncertain boundaries with coloured layers and patterns, presenting individual characteristics. The heterogeneity of different systems evokes new ways of perceiving the city. This project provokes architectural interpretation while reproducing distinct qualities that are contained within a dense urban environment. Defamiliarizing architectural elements and figures, derived from the city establishes composition of volumes. This enhances the perception of the familiar.





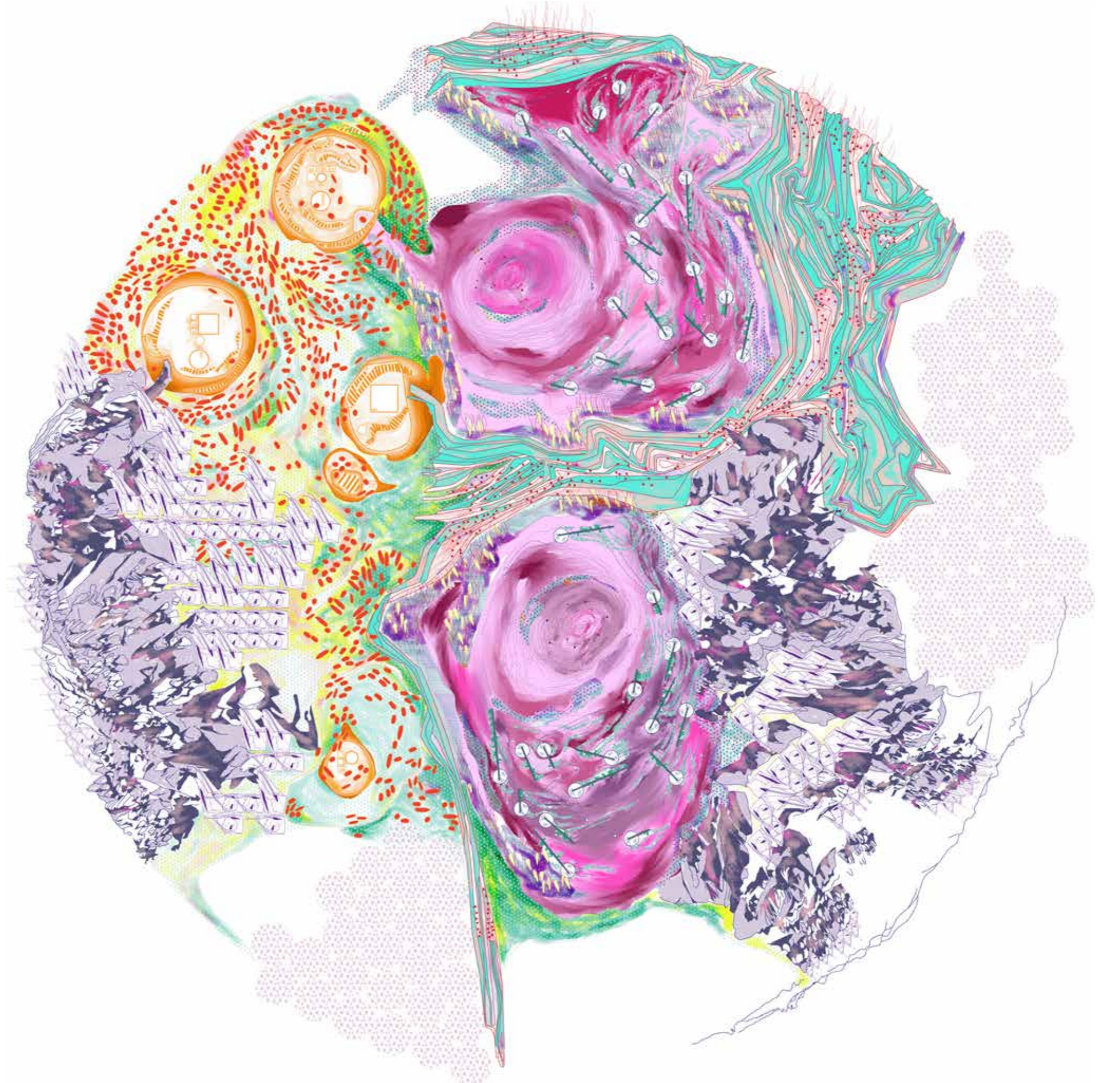
Bihter Almaç

Dağılma Üzerine. 2019. On Distraction. 2019.

Proje Türü | Project Type Mimari Tasarım Araştırması |
Architectural Design Research
Tamamlanma Yılı | Date Completed 2019
Okul | School The Bartlett School of Architecture, UCL, UK.
Istanbul Technical University, TR.

Yazı-çizim rehberini kullanarak Dağılma
topoğrafyasında dolaşabilirsiniz.

You can use the writing-image gadget to wander
in the topography of Distraction.





Bilge Bal

Çizim Atlası A Drawing Atlas

Destekleyen | Supported by İstanbul Bilgi Üniversitesi, Mimarlık Fakültesi, Mimarlık Bölümü, İstanbul Bilgi University, Faculty of Architecture, Department of Architecture, TR

Proje Türü | Project Type Mimari Tasarım Araştırması, Stüdyo & Sergi & Panel | Architectural Design Research, Studio & Pop-up Exhibition & Panel

Tamamlanma Yılı | Date Completed 2019

İşbirlikçiler | Collaborators Gizem Albayrak, Bahar Avanoğlu, ARCH 103-104, Architectural Drawing Studio I & II Students, BILGI MAKE, Rahman Çelebi, Versus Art Project

Atlas, evrenin iz düşün tercümelerini sırtına yüklenen adeta bir "İşaretler Ormanı"na dönüşen bir kitap... Sait Faik'in "Haritada Bir Nokta" hikayesinde olduğu gibi, canımız sıkıldığında açıp baktığımız, çizgilerin bizi heyecanlandığı ve hayal kurmaya ittiği, zihnimize pek çok değişik yolculuğa çıktığımız, hatta türlü hikâyeler yazdığımız bir oyun diyarı. Dahası da vardı: Dymaxion Airocean World Map (1954), Inverted Map of South Africa (1943), Naked City (1957) vd. Her biri sadece fiziksel katmanları değil öyküsel örüntüleri ve başka iz düşümsel dillerin olasılıklarını da bize tekrar hatırlattı. Yolculuğun kişisel bir deneyime, gezginlerin kendi rotalarına bağlı olduğunu da...

İstanbul Bilgi Üniversitesi, Mimarlık Fakültesi, Mimarlık Bölümü, 2018-2019 akademik yılında, I. sınıf öğrencileriyle birlikte, ARCH 103-104/Mimari Çizim Stüdyosu I-II dersi kapsamında, bir yıl mimarlığın çizgi evreninde dolandık: ... için/... 'nın/... arasında/... etrafında. Stüdyoda çizim, otoritesi, kuralları, normları ve hiyerarşisi olan "endemik" bir bilgi olduğu



Atlas, a volume bearing on its shoulders, all the weight of the projective translations of the universe, transforming eventually into "a forest of signs"... A playful realm, where we seek refuge whenever we feel bored or stuck... As in Sait Faik's short story "A Point in the Map", the atlas is a playful realm indeed, revived each time we turn the pages, making us feel excited and make up numerous adventurous journeys abroad, forcing us to imagine and write various stories. There

kadar dışarıda bırakılanları tekrar içeri dahil etmek için bizi bir arada tutan temel bir motivasyondur. Çizerek kusurlara, boşluklara, yarılmalara, fragmanlara ve farklı iz düşümsel, çizgi dillerinin olasılıklarına yer açmak istedik. Bu bağlamda, çizgiyi rasyonel ve doğrusal bir hat boyunca takip edilen; denetleyen ve düzene sokan akılcı, kusursuz ve sağlam bir araç olarak değil, başka başka ilişkilerin yaşandığı, üst üste gelmelerin, iç içe geçmelerin gerçekleştiği, yeni anlamların türetilebileceği bir ortam olarak düşündük. İçerisinde kaybolabileceğimiz ve kendi yolumuzu bulabileceğimiz bir evren, bir dünya, bir şehir, bir hayali çizim coğrafyası... Dolayısıyla, bir yıl boyunca çizim stüdyosunda, evrensel grafik dili ve bilgisi; mimarlığın ve mimarlık nesnesinin sabit, kesin, bitmiş, net ve hatasız geometrik suretleriyle, daha geçirgen, ötekinin alanına da nüfuz eden, bilgi, algı ve anlam sınırlarının bulanıklaştığı, hayal ve hakikat arasında daha kaygan bir diyarın karşılaştığı üretken bir yolculuğu hedefledik. Hafif, ormanda kaybolmayı çağırıyor; arada sırada bir ağaca yaslanıp olasılıkları düşündüğümüz bir anlatısı var. Biraz da tekinsiz ve sürprizli, karanlık ve bol ışıklı...

Bir yıl boyunca yaşadığımız deneyimin görsel günlüğünü, tabir doğru ise çizmenin bir orman anlatısı olarak şimdi sizinle de paylaşmak istedik. Dünyanın en sahici görünüşlerini, formülleri ya da bir rehber kitabı değil... "Çizim Atlası: İşaretler Ormanında Gezer Bir Takım-Diyarlar", çizgiyi tartışmaya açmak, paylaşmak için bir başlangıç. İçerisinde temeller, çelişkiler, eksikler, hayaller, yolunu kaybetme ve tekrar bulma, başarılı ve başarısız denemeler, tesadüfler, öznellik, nesnellik ve birliktelik, eş zamanlı heyecan ve hayal kırıklığı, tartışma ve itiraz veya tersine iş birliği; belki de en kıymetlisi, birlikte bilmeye cüret ettiğimiz çizgi bir coğrafya var.

was more to it: Dymaxion Airocean World Map (1954), Inverted Map of South Africa (1943), Naked City (1957), etc. Each one of them reminds us not only of the physical layers but also the narrative patterns and the possibilities of other projective languages. And not to forget that the journey is a personal experience and that it depends on each one of the travellers' personal routes. We took a journey in the realm of Lines of/for/among/ around Architecture with the first-year students taking ARCH103/104 Architectural Drawing Studio I-II at İstanbul Bilgi University, Faculty of Architecture, Department of Architecture between 2018 and 2019. In the studio, the motivation has been to include what has been excluded by the hierarchies, rules, and norms of the "endemic" knowledge of architectural drawing. By drawing we wanted to open up a place for the flaws, gaps, splits, fragments, and other possible projective line-languages. Within this context, the line is not regarded as a rational, linear, and perfect tool of the standard order, but as a realm where other unexpected superpositions revive along with new and uninspected meanings. A universe, a world, a city, imaginary drawing geography where one can get lost and find her own paths inside... Thus, for almost a year, we aimed for the productive journey oscillating between the universal graphic language and knowledge accompanied by the flawless and clear geometric vision and the more porous, ambiguous, and imaginary meanings. Adjusting foundations through playful encounters between the real and the phantom... It reminds one of getting lost in a forest, a narrative where one lingers and pauses, leaning her/his back on a tree and contemplates on the vast realm of opportunities. Uncanny, full of surprises, dark, and full of light... We wanted to share with you the journey we have been on for almost a year now, as a narrative of a forest of drawing ... Not a guide nor a reference book of the universe's most real visions nor formulas... The Drawing Atlas is a beginning to discuss and share the line. In it, you will encounter foundations, inconsistencies, incompleteness, dreams, disorientations, re-orientations, successful experiments or failures, coincidences, subjectivities, objectivities, excitements and disappointments, discussions, and objections, oppositions, collaborations, but perhaps most importantly, the geography of lines we dare to know.





Dilşad Aladağ Eda Arslan

Unutma Bahçesi The Garden of (not) Forgetting

Proje Türü | Project Type Araştırma ve Sergi | Research and Exhibition

Tamamlanma Yılı | Date Completed 2021

İşbirlikçiler | Collaborators Anadolu Kültür, Depo Istanbul, Manifold, SAHA Derneği, SALT, Kurt & Alev Heilbronn, Feza Günergün, Erdal Üzen

Fotoğrafçı | Photographer Cemil Batur Gökçeer

Ödüller | Awards

SALT Araştırma Fonları 2018 | SALT Research Funds 2018

Kültür Bakanlığı Belgesel Destek Fonu 2019 | Ministry of Culture Documentary Production Fund 2019

SAHA Sürdürülebilirlik Fonu 2020 | SAHA Sustainability Funds 2020



Unutma Bahçesi
The Garden of (not) Forgetting

Instagram hesabı
Instagram account



Unutma Bahçesi / Depo Istanbul
The Garden of (not) Forgetting

Sergi ve etkinlikler
Exhibition and events

Dilşad Aladağ ve Eda Aslan, bir mimar ve bir sanatçı olarak, pratiklerinde kentin değişimine, bu değişimin yıkıcılığına ve hafızada bıraktığı izlere odaklanırlar. İkili, Unutma Bahçesi Projesi ile olası bir yıkım karşısında “Bir mekânı kaydetmek, hafızalardaki yerini diri tutmak, şehrin hafızasında bahçeye bir yer açmak mümkün mü?” sorularını soruyor. Merkezine İstanbul Üniversitesi Botanik Enstitüsü, Alfred Heilbronn Botanik Bahçesi ve bitkilerin burada kurduğu yaşantıyı alarak başlayan proje, arşivlere, bahçe kurucularının, profesörlerin hikâyelerine eğilerek yeni katmanlar kazandı. İstanbul Üniversitesi Botanik Enstitüsü, Türkiye’ye sığınan Yahudi Alman bilim

As architect and artist, Dilşad Aladağ and Eda Aslan focus in their practice on how cities change, the destructiveness of these transformations, and the traces of memory left by them. With The Garden of (not) Forgetting, the duo asks if “ It is possible to record a place, to keep its memory alive, to keep a space open for the garden in the memory of a city?”. The project, centred around the Alfred Heilbronn Botanical Garden and the plants that have established themselves there, at the Istanbul University Institute of Botany, has gained new layers as it deepened its focus in to the archives, and the stories of the professors and the founders of the gardens.



insanları Alfred Heilbronn ve Leo Brauner tarafından 1935 yılında kurulmuştur. Dünyanın başka köşelerindeki bahçelerden gelen tohumlar ve Anadolu’dan toplanan bitki örnekleri ile enstitü bünyesinde kurulan Alfred Heilbronn Botanik Bahçesi bugün hâlâ yüzlerce bitkiye ev sahipliği yapmakta. Bahçe, 2018 yılında ziyarete kapanana dek, arayıp da bulabilenler için Tarihi Yarımada’da bir vaha olmayı sürdürdü.

Istanbul University Institute of Botany was founded in 1935, by the Jewish German scientists Alfred Heilbronn and Leon Brauner who took refuge in Turkey. The Alfred Heilbronn Botanical Garden, which was established within the institute with seeds from gardens from various parts of the World and plant samples collected in Anatolia, still hosts hundreds of plants today. The garden has continued to be an oasis in Istanbul’s Historic Peninsula for those who could seek and find it, until it was closed for visitors in 2018.



İbrahim Tolga Han



Bellek Akhisar Memory of Akhisar

İşveren | Client Akhisar Belediyesi | Akhisar Municipality
Proje Türü | Project Type Kentsel Tasarım Yarışması | Urban Design Competition
Tamamlanma Yılı | Date Completed 2018
İşbirlikçiler | Collaborators Edis Bengi Erciyes, Çağlar Barış, Sevcan Uçlar, Ece Doğan, Fatma Gökçen Kara, Yunus Salün
Ödüller | Awards 1. Ödül | 1st Prize

Anadolu Kentleri kendilerine özgü kentsel kurguları, kültürel ve sosyal yaşamın bir yansıması olan yalın, ölçekli ve organikleşmiş kamusal merkezleri ile tanımlanırlar. Önerilen proje Akhisar şehrinin geçmişindeki kentsel merkez olma kimliğine sahip olan proje alanının yeni kamusal işlevler ve mimari/peyzaj dokunuşları ile dönüşümüdür.

Anatolian Cities are defined by their unique urban constructs and their simple, well proportioned, and organic public centres that reflect cultural and social life. The proposed project is the transformation of the project area, which has the identity of being the urban center in the past of the city of Akhisar, with new public functions and architectural/ landscape touches.





Mert Uslu

Mert Uslu Architects, Kurucu Ortak | Co-Founder

İzmir Tarımı Geliştirme Merkezi Izmir Agriculture Development Center

İşveren | Client İzmir Büyükşehir Belediyesi | İzmir Metropolitan Municipality

Proje Türü | Project Type Araştırma Merkezi | Research Center

Tamamlanma Yılı | Date Completed 2021

İşbirlikçiler | Collaborators Doç. Dr. Koray Velibeyoğlu,

Prof. Dr. Yusuf Kurucu

Tasarım Firması | Design Company Mert Uslu Mimarlık

| Mert Uslu Architects

Ödüller | Awards ISBS 2019 En İyi Sürdürülebilir Uygulamalar

Ödülü Birincisi | ISBS 2019 Best Sustainable Practices

Competition 1st Prize

Avrupa Birliği Horizon 2020 Programı En Yüksek Hibeli Bütçe

Kazanan Projesi | European Union Horizon 2020 Program

Highest Granted Budget Winner Project

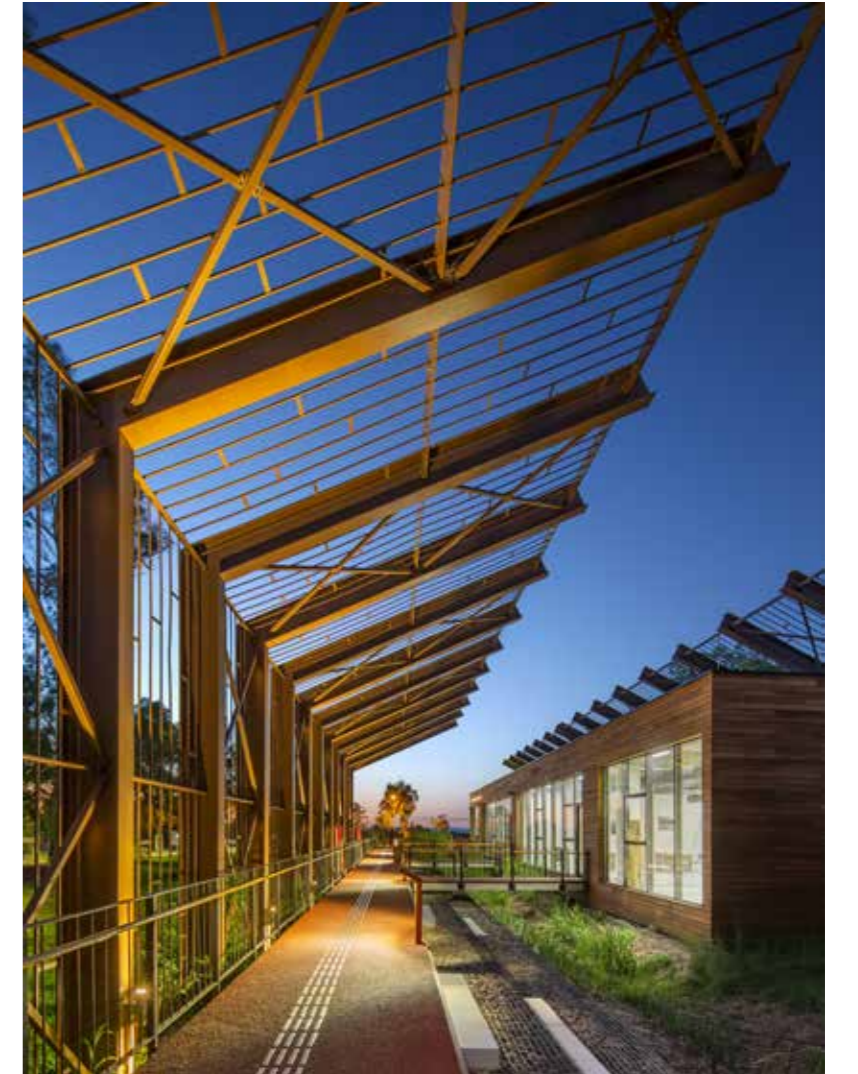
Sasalı İklim Duyarlı Tarım Eğitim ve Araştırma Enstitüsü, İzmir özelinde örnek teşkil edecek bir uygulama olarak ön plana çıkmaktadır. 2080 yılı itibarıyla İzmir’de başlayacak olan kuraklık öngörüsüne dayandırılarak hazırlanan proje, kuraklık durumuna hizmet edecek deneysel bir çalışmanın ürünüdür. İzmir’in Çiğli İlçesi, Sasalı mevkiinde yer alması planlanan proje, eğitim ve üretim odaklı olacak şekilde kurgulanmıştır. Bu amaçla tasarlanan proje kapsamında, normal ve akıllı toprak uygulamalı tarım alanları, yüksek sıra dikim uygulamalı tarım alanı, seralar, eko pazar, çok amaçlı salon, eğitim sınıfları, yönetim, laboratuvar, kütüphane, teknik servis ve ıslak hacim alanları oluşturulmuştur.

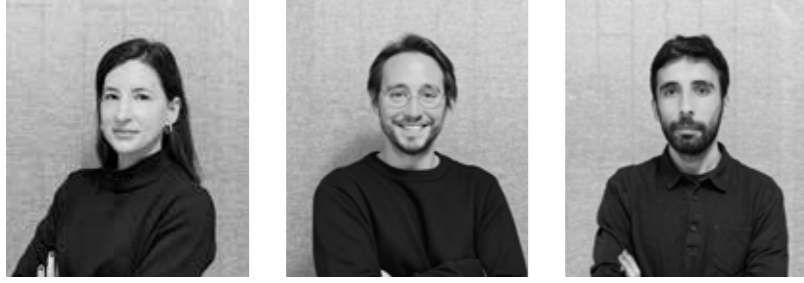
The Sasalı Climate Sensitive Agricultural Education and Research Institute stands out as an exemplary application in İzmir. The project, which was prepared based on the 2080 predictions of droughts in İzmir, is the product of an experimental study that will serve and attempt to alleviate the drought. Planned to be located in Sasalı within the Çiğli District of İzmir, the project is designed with education and production as its major focus. Within the context of this project, normal and smart soil-applied agricultural fields, high order planting agricultural fields, greenhouses, an eco-market, a multi-purpose hall, training classes, administrative facilities, laboratories, a library, technical services, and wet volume areas were created.



Lineer bir kurguda dizilen birimleri bir arada tutan bioswale (biobulvar) ve ona eklenen sirkülasyon aksı, tasarımın omurgası olarak ön plana çıkar. Böyle bir omurga kurgusu, alanı ziyaret edecek kullanıcılara enstitünün işleyiş mekanizmasını kavrama ve deneyimleyerek öğrenme olanağı sunar. Kuzey-güney aksı boyunca uzanan alana giriş, kuzey aksından sağlanmaktadır. Ana girişten itibaren başlayan sirkülasyon omurgası ziyaretçileri/kullanıcıları öncelikli olarak eğitim odaklı mekanlara (laboratuvar ve kütüphane gibi) ulaştırır. Eğitim amaçlı mekanlar ile tarım faaliyetlerini içeren mekanlar (seralar ve dikey bahçe gibi) sirkülasyon aksının genişleyerek oluşturduğu eko pazar alanı ile birbirinden ayırır. Eko Pazar alanından sonra konumlanan tarım faaliyetleri alanları kullanıcıları farklı tarım tekniklerini görmeye ve deneyimlemeye davet eder. Alanın güney ucuna konumlanan normal ve akıllı toprak uygulamalı tarım alanları ile tasarım kurgusu sonlanır.

By holding together, the spatial volumes in a linear fashion, the bioswale (bio-boulevard) and the circulation axis attached to it stand out as the backbone of the design. This backbone design construct, enables the users to learn and experience the operational mechanics of the institute during their visit to the area. The entrance to the area along the north-south axis is provided from the north axis. Starting from the main entrance, the circulation backbone brings the visitors/users initially to the education-oriented spaces (such as laboratories and libraries). The educational spaces and the spaces with agricultural activities (such as greenhouses and vertical gardens) diverge from each other with the creation of the Eco Bazaar that is generated through the expansion of the circulation backbone. The fields of agricultural activities that are located beyond the Eco Bazaar area invite users to observe and experience different farming techniques. The backbone design construct ends with normal and smart soil applied agricultural fields located at the southern end of the site.





Nil Bıçak Kemal Bal Erol Kalmaz

Mimarlık İşleri, Ekip | Team

İTÜ İşletme Fakültesi ITU Faculty of Management

İşveren | Client İTÜ Rektörlüğü | ITU Rectorate

Proje Türü | Project Type Eğitim Yapısı |

Educational Architecture

Tamamlanma Yılı | Date Completed Devam ediyor | On going

İşbirlikçiler | Collaborators Doruk K. Kaplan, Umut Karaer,

Özgün Yücertürk, Tuğçe Tutar, Ergin Kalmaz, Demet Satı,

Ali Güner

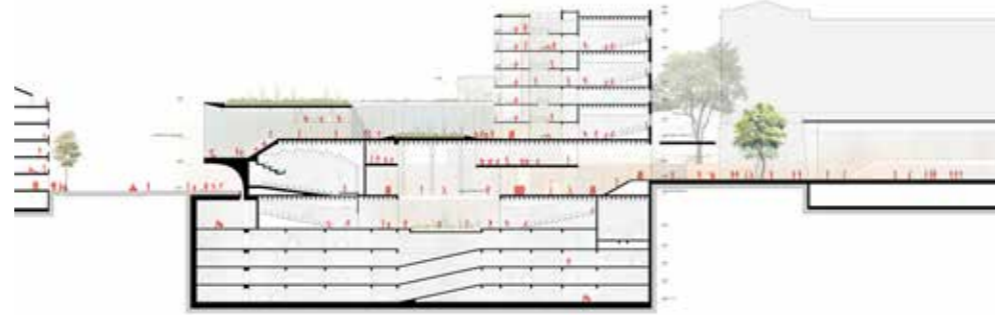
Tasarım Firması | Design Company Mimarlık İşleri

Ödüller | Awards Ulusal Mimari Yarışma 1.lik Ödülü | National

Architectural Design Competition 1st Prize

İTÜ İşletme Fakültesi İstanbul'un konut/ ticaret/ rekreasyon yoğunluklu merkezinde, Süleyman Seba Caddesi'nin bitişik nizam apartmanlarına komşu olarak işler durumdadır. Proje alanı Maçka Parkı, Teşvikiye çıkışı ve İTÜ YDY binasının girişinin bulunduğu +61 kotu ile Beşiktaş sahilinden Maçka'ya çıkan yolun bitiminde, yıkılması planlanan mevcut bina girişinin açıldığı +52 kotlarına sahiptir. Bu iki kot, mevcut İşletme Fakültesi çeperinden kat edilerek bağlanmaktadır. Proje, bu iki kotu, kamusal bir aksa dönüştürerek üniversite içinden bağlamayı önermektedir. Tasarım, Seba caddesinden çıkan aksı bünyesine dahil eder, Maçka Silahhanesi çeperince Teşvikiye'ye

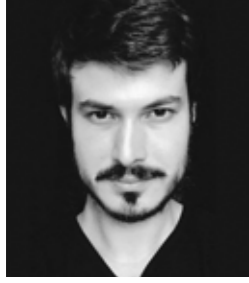
The İTÜ Faculty of Management is in the center of Istanbul's dense residential/commercial/ recreation zone, adjacent to the apartments of Süleyman Seba Street. The project area, Maçka Park, has an elevation of +61 where the Teşvikiye exit and the entrance of the İTÜ YDY building are located, and +52, where the entrance of the existing building is opened at the end of the road leading to Maçka from Beşiktaş coast. These two levels are connected by a peripheral circulation that goes in front of the existing Faculty of Management building. The project proposes to connect these two



ulaştırır. Yapı, tarihi karakol binası ile kendi arasında caddeye doğru genişleyen bir kamusal alan var eder. Üniversite ile sokak yüz yüzedir. Üniversite girişleri önerilen kamusal aksa komşu olan ve bu kottan bir metre1 m aşağıya yerleştirilen bir avludan sağlanır. Sınır kot farkı ile hissettirilir. Binaya giriş programlarını üstlenen avlunun, aynı kottaki Talimyeri Sokağına yash bölümü çökertilerek, doğal ışık ve temiz hava erişimi olan mekân adedi artırılır. Büyük amfiler bu alt kot avlusu etrafında kümelenir.



levels from the inner periphery of the university campus by transforming them into a public axis. The design incorporates the axis coming out of Seba Street, and carries it to Teşvikiye around the Maçka Armory. The building creates a public space extending towards the street between the historical police station building and itself. The university faces the street. The University entrance is provided from a courtyard adjacent to the proposed public axis and placed one meter below this level. The border is felt by the difference in elevation.



Onurcan Çakır

Onurcan Çakır Mimarlık, Kurucu | Founder

Barbaros House

Proje Türü | Project Type Ev | House

Tamamlanma Yılı | Date Completed 2015

Tasarım Firması | Design Company Onurcan Çakır Mimarlık

Ödüller | Awards 2017 Jüri Özel Ödülü – 4. İzmir Mimarlık

Sergisi ve Ödülleri | Jury's Special Award – 4th İzmir

Architecture Awards

Fotoğrafçı | Photographer Onurcan Çakır, Ersen Çörekçi



Barbaros Evi, Urla'nın Barbaros Köyü'nde bulunmaktadır. İzmir'in denize kıyısı olmayan bu köyü, İzmir Yüksek Teknoloji Enstitüsü teknopark arazisine komşudur ve sınırları içinde on altı adet gölet bulundurmaktadır. Barbaros Evi, betonarme strüktür ile köy taşının bir arada kullanımı ile oluşturulmuştur.

Beton ve taş, yüksek yüzey yoğunluklarına sahip malzemeler olduğundan ses geçirimsizliği açısından tercih edilen malzemedir. Projenin temel yola çıkış noktası, doğanın içerisinde sessiz ve sakin bir yaşam ortamı sağlayan bir konut tasarlamak olduğundan, bu malzemelerin kullanımına karar verilmiştir. Brüt beton cephesi olan oda, özellikle akustik olarak çalışılmış, betonun arkasında taş yünü ve tuğla duvar katmanlaşması, çift pencere ve çift kapısı ile istenildiğinde dışarıdaki seslerden tamamen izole olarak uyumak için tasarlanmıştır. Binanın geri kalan tüm dış duvarları ise, köyün ustaları tarafından köyün taşı ile yapılmış, iç yüzeylerinde ısı yalıtım malzemesi ve ikinci bir kat duvar katmanlaşması sayesinde hem ses hem de ısı yalıtımı sağlanmıştır.

Kışın çok rüzgârlı ve soğuk olan köyde sert esen rüzgâr olan poyrazın yönüne göre cephe açıklıkları belirlenmiş, kuzey cephe

Barbaros House is located in the Barbaros Village of Urla, İzmir. On the upper east side of the building site, the techno-park area of Izmir Institute of Technology is located. While designing the house, the main idea was to achieve a silent living space in a natural environment.

Local stone and reinforced concrete were used for the walls and structural system of this project. Both materials have high surface densities and thus provide good acoustic insulation. The room with the exposed concrete façade has two windows and two doors, because it is designed especially for resting and sleeping without any noise. Special acoustic precautions have been taken to prevent any unwanted sound from outside. Outer walls of the whole house consist of two layers with insulation material between them, in order to have thermal and acoustic insulation. Stone walls were built by local stonemasons, and this provides a similar façade treatment related to other buildings in the village. Local materials are sustainable as they have environmental and economic advantages.

The sizes and shapes of window openings were designed by taking natural conditions

tamamen sağır duvarlarla inşa edilmiştir. Doğu cephesinde ise mümkün olduğunca dar pencere açıklıkları, şerit şeklinde gerekli görülen kısımlara yerleştirilmiştir. Bahçede ellinin üzerinde kalıcı bitki çeşidi bulunmaktadır ve batıda binadan terasa geçişi sağlayan geniş cam kayar pencerenin önündeki söğüt ağacı, yaz aylarında gölge yaparak iç mekâna gelen güneş ışığını azaltırken, kışın yapraklarını dökerek güneşin daha çok içeri girmesini sağlamak ve iç mekânda ısı konfor açısından olumlu katkıda bulunmaktadır.

into consideration. There are blank walls on the north and thin horizontal/vertical ribbon windows on the east façade, as cold winds from the northeast are expected. A willow tree in front of the large opening on the west façade provides shade in summer and lets sunlight in by dropping its leaves in winter, which positively affects the inner thermal comfort.





Pinar Kesim Aktaş

caps.office, Kurucu Ortak | Co-Founder



Mecidiyeköy Meydanı Mecidiyeköy Urban Square

İşveren | Client İstanbul Büyükşehir Belediyesi | İstanbul Metropolitan Municipality

Proje Türü | Project Type Kentsel Tasarım | Urban Design

Tamamlanma Yılı | Date Completed 2021

İşbirlikçiler | Collaborators Mehmet Cemil Aktaş

Tasarım Firması | Design Company caps.office

Fotoğrafçı | Photographer Gürkan Akay



Mecidiyeköy, İstanbul metropolünün merkezinde, hareketli günlük kentsel yaşamın sıradan etkinliklerini içeren bir kentsel odak alanıdır. Mecidiyeköy Meydanı, Boğaziçi Köprüsü bağlantısı için kullanılan viyadüğün altında yer alan, geniş araç yollarıyla çevrili, otopark ve yaya geçiş yolu gibi günümüze kadar farklı işlevlerle kullanılmış olsa da kent içinde bir kara delik gibidir. Mecidiyeköy Meydanı'nın insan ölçeğindeki algısının temel perspektifini oluşturan alanda önerilen bitkisel peyzaj katmanları; kullanıcıları kentsel alanın iç karartıcı gürültüsünden, manzarasından ve ağır araç trafiğinden izole edecektir. Mecidiyeköy

Mecidiyeköy is an urban focal area in the center of the İstanbul metropolis, which includes ordinary activities of vibrant daily urban life. Although the Mecidiyeköy Square has been used with different functions until today such as parking lots and pedestrian cross routes, surrounded by wide vehicular roads, and is partly located under the viaduct used for the Bogazici Bridge connection, it behaves as an urban black hole. Reversing this situation will increase the spatial comfort and create an ecological, inviting, and pleasant environment which while on their route through, the urban inhabitants can enjoy during day and night.

Sanat ve Kitapevi, kentlinin sanatla buluştuğu bir durak alan olarak sadece geçilen bir yer değil aynı zamanda eğlenilen, arzu edilen bir buluşma alanı olmayı da mümkün kılacak bir yaklaşımla tasarlandı. Önerilen yapıların genel yaklaşımında sanat ile karşılaşma kurgusu benimsenmiş, dışarıdan görülen, izlenen ve temas edilen bir kurguda kent ekranı olarak tasarlanmıştır. Böylece 7/24 izlenen bir sanat, kentlinin gündelik hayatının bir parçası olacaktır.

Mecidiyeköy Art and Bookstore are located in the Square, where a location for connections has been created for the citizens to meet with art, with an approach that will make it possible not only to be a place to be passing through but also a space to enjoy, desire, and meet in. The approach to the proposed structures embraces the concept of experiencing art, with a 'city-screen' that is seen, observed and accessible from the outside.



Hazal Yılmaz Yiğitalp Behram

Rolab Studio (The Back Lab), Ekip | Team

Composito Composito

Ekipman | Hardware Hardware Kuka KR-60 HA
Üretim Tekniği | Fabrication Technique 3 Boyutlu Baskı |
Additive Manufacturing
Tamamlanma Yılı | Date Completed 2021
Tasarım Firması | Design Company Rolab Studio
Üretim | Fabrication Rolab Studio

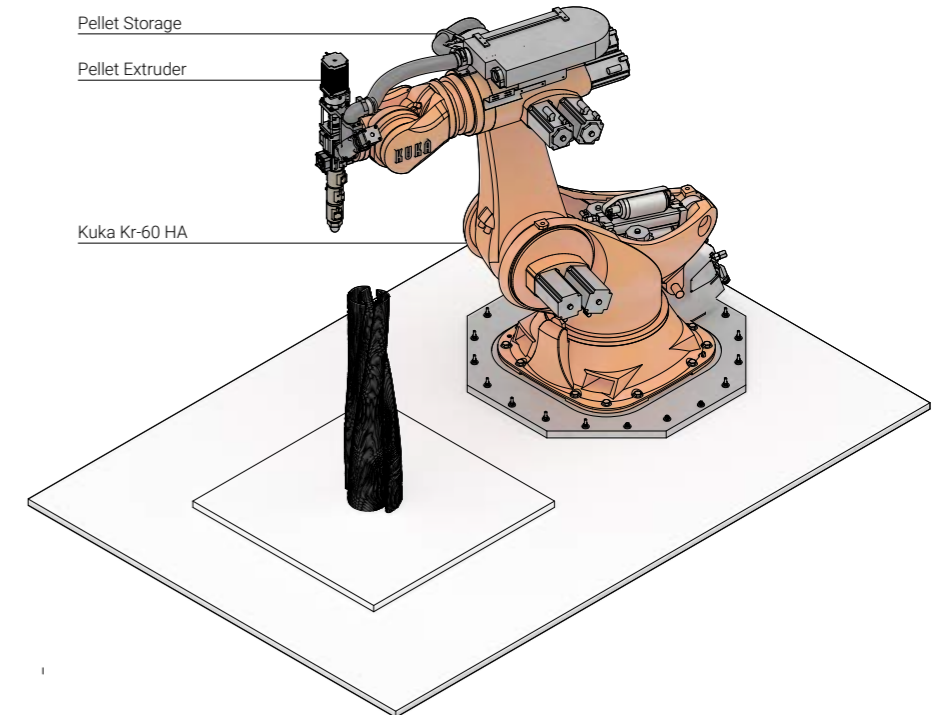


The Back Lab fikri, pandeminin zirvede olduğu 2020 yazında ortaya çıktı. Ekip dört mimar ve bir iç mimardan oluşuyordu. Ortak özellikleri, lisans eğitimlerini tamamladıktan sonra yeni nesil üretim ve tasarım teknolojilerinde kendilerini geliştirmek için IAAC (Institute for Advanced Architecture of Catalonia) Barcelona'da yüksek lisans yapmalarıydı. İlk projelerine 2020 yazında başlayan bu ekip, odak noktası sürdürülebilir tasarım ve yenilikçi üretim sistemleri olan The Back Lab'ı resmi olarak Şubat 2021'de İstanbul'da kurdu.

Plastik Dönüşüm projesi, hurda geri dönüştürülmüş veya doğada çözünebilen plastikten üretilen dayanıklı, kaliteli ve tasarım yönü kuvvetli ürünlerle Türkiye ve Dünyadaki plastik sorununa farkındalık ve çözüm getirmeyi hedefliyor.

The idea of The Back Lab emerged during the summer of 2020, when the pandemic was at its peak. The team consisted of four architects and an interior designer. Their common feature was that after completing their undergraduate education, they did a master's degree at IaaC Barcelona to develop themselves in new generation production and design technologies. This team, which started its first projects in the summer of 2020, and whose focus is sustainable design and production, officially established

Back Lab in Istanbul in February 2021. The Plastic Recycling project aims to raise awareness about and provide solutions to the plastic problem in Turkey and in the world with durable and high-quality products made from recycled, or biodegradable plastic.





Aysel Abasova Doruk Yıldırım Tolga Kalcioğlu

Studio Blai (The Back Lab), Ekip | Team

İkinci Kere Second Time Around

Tamamlanma Yılı | Date Completed 2021

Tasarım Firması | Design Company Studio Blai

Ödüller | Awards Destination Zero - British Council

Blai, plastik atıkların gerçek potansiyelini bulmaya çalışıyor. Markalar ve şirketlerle etki yaratacak projeler yapıyoruz. Beraber çalışarak plastik atıkları insanların kullanabileceği güzel, yüksek kaliteli ve sonsuz ürünlere dönüştürüyoruz. Sonuç olarak ürettiğimiz ürünler, doğayı kirletemeyecekleri bir yaşam döngüsüne giriyorlar.

/ The Back Lab hakkında daha fazla bilgi için sf. 34

Blai works to discover the true potential of plastic waste. We collaborate with brands and companies to make relevant projects. We work together to recycle their plastic waste into beautiful, high-quality and lasting products for people to enjoy. These 'lasting' products then enter a life-cycle in which plastic never pollutes nature.

/ for more information about The Back Lab visit pg. 34



01 Wave	02 Jelly	03 Berry	04 Algea	05 Moon
100% recycled plastic waste from Istanbul.	100% recycled plastic waste from Istanbul.	100% recycled plastic waste from Istanbul.	100% recycled plastic waste from Istanbul.	100% recycled plastic waste from Istanbul.
Color: Transparent Mavi	Color: Mixed Red Yellowish	Color: Green Mixed Red	Color: Yellowish Green	Color: Gray Yellowish
%100 geri dönüştürülmüş İstanbul plastik atığından üretilmiştir.	%100 geri dönüştürülmüş İstanbul plastik atığından üretilmiştir.	%100 geri dönüştürülmüş İstanbul plastik atığından üretilmiştir.	%100 geri dönüştürülmüş İstanbul plastik atığından üretilmiştir.	%100 geri dönüştürülmüş İstanbul plastik atığından üretilmiştir.
Renk: Şeffaf Mavimsi	Renk: Karşık kırmızı Sarımtırak	Renk: Yeşil Karşık Kırmızı	Renk: Sarımtırak Yeşil	Renk: Gri Sarımtırak





Müge Yürüten Lorenzo Sizzi

SPAZIO – X, Ekip | Team

PALLONEGONFIATO PALLONEGONFIATO

İşveren | Client Città Sant'Angelo Müzik Festivali |

Città Sant'Angelo Music Festival

Proje Türü | Project Type Geçici Enstalasyon | Temporary

Installation

Tamamlanma Yılı | Date Completed Temmuz 2021 | July 2021

Tasarım Firması | Design Company SPAZIO – X

Fotoğrafçı | Photographer SPAZIO – X

PALLONEGONFIATO, Spazio—x tarafından Città Sant'Angelo / İtalya'da gerçekleştirilen 2021 Città Sant'Angelo Müzik Festivali için tasarlanan mekana özel geçici bir enstalasyondur. Festivalin kültürel çerçevesine dahil edilen proje, G. Donizetti'nin Don Pasquale operasını yorumlayarak IV Novembre Piazza'sına mekansal bir değişimini öneriyor. Enstalasyon, ana karakter ve arka plan olmak üzere iki unsurun diyaloguyla yapılmış bir senografiden oluşuyor. Ana karakter, Don Pasquale'nin egosunu çevreyi yansıtan krom bir yüzeyle temsil eden asılı bir yansıtıcı küre iken fon, operanın teatral boyutuna bir gönderme yaparak meydanın şeklini izleyen yarı saydam bir kumaş olarak tasarlanmıştır. Yansıtıcı küre balon tarafından yansıtılan görüntüyü sürekli değiştiren ziyaretçiler, senografinin kurucu

PALLONEGONFIATO is a site-specific temporary installation designed by Spazio—x for the Città Sant'Angelo Music Festival 2021. Included within the cultural framework of the festival, the project interprets the opera Don Pasquale by G. Donizetti and proposes a spatial alteration of Piazza IV Novembre in Città Sant'Angelo, Italy. The installation is a scenography made by the dialogue of two elements, protagonist and backdrop. The protagonist is a balloon representing the ego of Don Pasquale, one of the protagonists, and it's characterized by a chrome surface reflecting the surroundings. The backdrop is a reference to the theatrical dimension of the opera and



bir parçasıdır. Ziyaretçiler küre üzerindeki yansımalarıyla kendi imajlarını düşünerek, sembolik olarak egonun günlük yaşamdaki rolü üzerine düşünmeye davet edilirler. Don Pasquale'nin haksız davranışlarının operadaki diğer karakterleri etkilediği gibi, PALLONEGONFIATO, hepimizin günlük yaşamda karşılaştığı sağlıksız kibir ve bencil hırsların sorununu temsil ediyor.

is constituted of a series of semi-transparent silver fabrics. Altering the image returned by the sphere, visitors are a constituent part of the scenography. By contemplating their own image they are symbolically invited to reflect on the role of the ego in everyday life. As Don Pasquale's unfair behaviour affects the other characters in the opera, unhealthy beliefs in our own importance, arrogance, and self-centered ambitions represent a matter that everyone faces during the life path.



Geçicilik buradaki merkezi bir bileşenlerden biridir. Yerleştirme (operaya benzer şekilde) üç perdeden oluşur: Açılışta Ego'nun şişmesi, gösteri zamanı ve bitiş töreninde de Ego'nun havasının sönməsi. Üçüncü perde sembolik potansiyelini, genç kadın Norina'nın yaşlı Don Pasquale'a tokat attığı meşhur bir sahneden ödünç alır. "Bitti, Don Pasquale". Tokattan sonra Don Pasquale'ın dünyası çökerken, kahramanın egosunu temsil eden enstalasyon da sönmeye başlar ve şişirilmiş kürenin kuru ve zayıf bir versiyonu havada asılı kalır, balonun bu son durumu ise ego merkezli bir insanın kırılmağını resmeder.

Temporariness is a central component. The installation is articulated into three acts: the inauguration as the Ego's inflation, the showtime, and the ending ceremony as the Ego's deflation. The third act borrows its symbolic potential from a famous scene where the old Don Pasquale receives a slap from Norina, the young woman he pretended to marry. "It's over, Don Pasquale". As his world collapses after the slap, also the protagonist of the installation deflates, leaving hung a drained and poor version of the inflated sphere, picturing the fragility of an ego-centric human being.



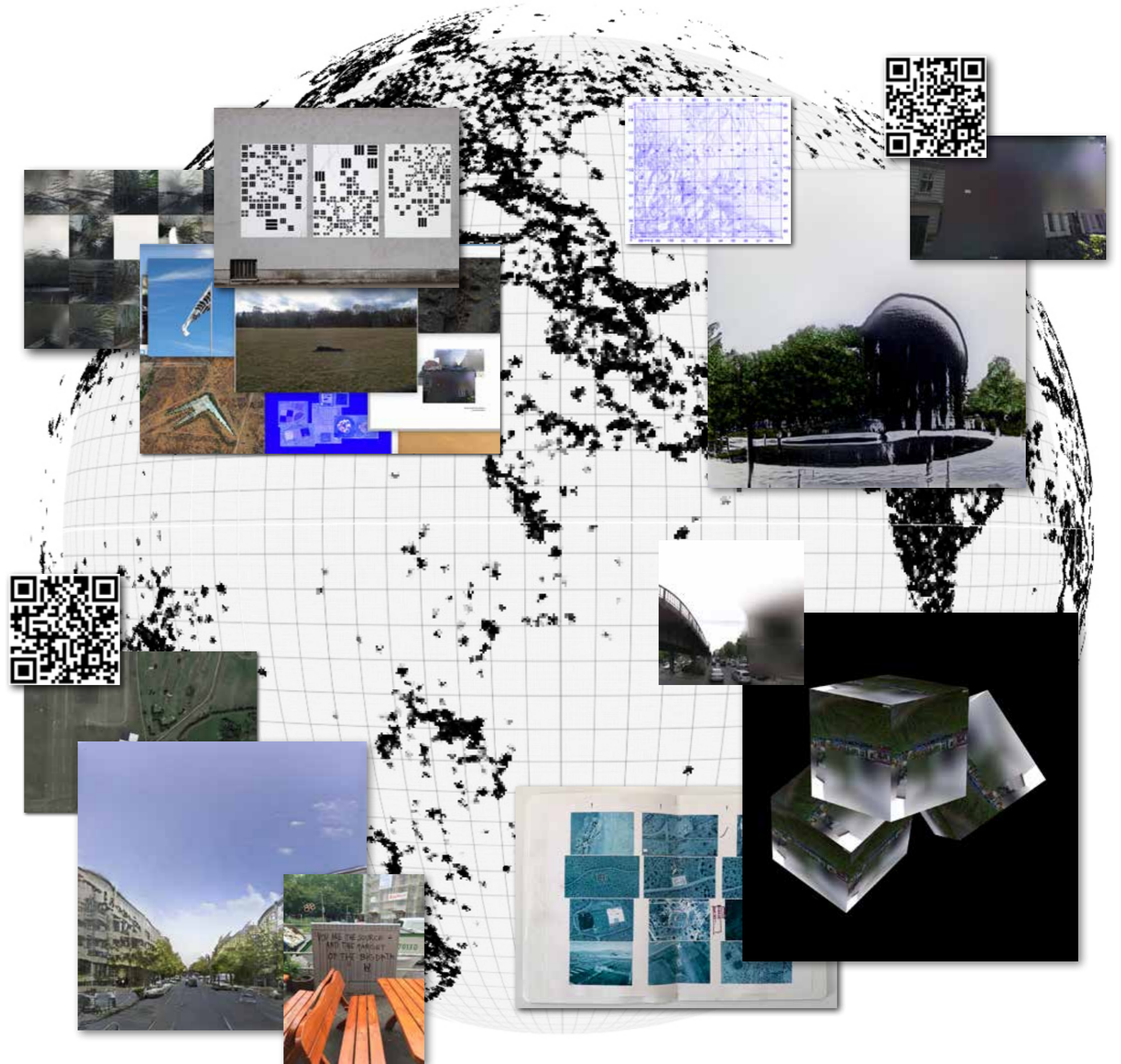
Yelta K m

Hide & Seek Hide & Seek

Destekleyen | Supported by Forecast Platform Berlin
Proje T r  | Project Type Sanatsal Arařtırma | Artistic
Research
Tamamlanma Yılı | Date Completed 2019

Hide&Seek, g zetleme sistemlerinin ve veriye dayalı yapıların mekansal pratikleri, miras ve bellek inřaasını nasıl etkilediđini anlamak iin haritalama teknolojilerine, dijital g r nt   retimine ve veri toplama s relerine bakan bir projedir. Bu sayede proje teknolojinin gelecekteki řehirlerin sanal imgelemlerini nasıl etkileyeceđini ve onlara karřı koymak iin ne t r direniřlerin ortaya ıkabileceđini sorgular.

Hide & Seek is a project, which looks at mapping technologies, digital image production, and data collection processes to understand how surveillance systems and data-driven structures influence place-making, heritage-building and memory-building. In this way, the project asks how technology will affect the virtual imaginaries of future cities—and what kind of resistance could emerge to counter them.



Seçilen Mimarların Profilleri Selected Architects' Profiles

Aslı Eylem Kolbaş

1994'te İstanbul'da doğdum. 2016'da İstanbul Bilgi Üniversitesi'nde mimarlık lisansımı tamamladıktan sonra 2017'de İstanbul Teknik Üniversitesi'nde Mimari Tasarım programında yüksek lisansa başladım. Burada okurken SanalArc'ta çalışmaya devam ettim. İTÜ'de okurken Erasmus ile gittiğim Brüksel'de başlayan yolculuğumda, devam ettiğim ve mezun olduğum okul KU Leuven oldu. Brüksel'de bulunduğum süre boyunca, kolektif kentsel hayal gücüne katkı olarak, farklı olası gelecekleri yansıtan değişikliklerin üretildiği Manhappen Studio isimli kolektifin kurucularından biri oldum. Orada yaşayanlar için bir arada olmanın zor olduğu mahallelerde, çeşitli kent müdahaleleri üzerine odaklanan performansların tasarımı ve hayata geçirilmesinde rol aldım. Final etkinliği ve sergisi 2018'de Alive Architecture'ın IABR (Rotterdam Uluslararası Mimarlık Bienali) -The Missing Link'in Brüksel'deki yemek kamyonu ile yaptığı işlerin bir parçasıydı ve amacı mahallede yaşayanları farklı bağlamlarda bir araya getirebilme imkanıydı. Yüksek lisans tezimde üzerinde yoğunlaşmış olduğum tipoloji konusuna olan merakımı derinleştirebilmek ve pratikte nasıl işlendiğini öğrenebilmek için, Brüksel'den sonra yolumu Amsterdam'a çevirdim. Burada Office Winhov isimli ofiste, öncelikle Amsterdam'da yer alan National Holocaust Museum projesinde, ardından Frederiksplein'da bulunan Arthur Staal tarafından tasarlanmış, 'modernizm döneminde inşa edilmiş olan ofis binaları' başlığı altında önemli bir yeri olan bu binanın iç mekan tasarımında çalıştıktan sonra İstanbul'a döndüm. Burada, yüksek lisans tezim olan "Macbeth(f.)" ile "Mamut Art Project" in 2020'deki sergisinde yer aldım. Ardından İstanbul'da Seçkin Pirim'in tasarladığı heykel/cephede mimar olarak sahada çalışmak üzere Sunstone'da yer aldım. Şimdi ise İstanbul Bilgi Üniversitesi'nde hem mimarlık hem de iç mimarlık bölümlerinde çeşitli dersler veriyorum.

I was born in 1994 in Istanbul. After completing my bachelor's degree in architecture at Istanbul Bilgi University in 2016, I started my master's degree in Architectural Design at Istanbul Technical University in 2017. While I was studying there, I continued to work at SanalArc. Later on, I had an exchange year in Brussels, where I ended up graduating from KU Leuven. During my studies in Brussels, I became one of the founders of the collective called Manhappen Studio, where the mediation methods of reflecting different possible futures were produced as a contribution to the collective urban imagination. I took part in the design and implementation of performances focusing on various urban interventions in neighbourhoods where it is difficult for those living there to socially get together. The final event and exhibition was part of Alive Architecture's work with the IABR (Rotterdam International Architecture Biennale) -The Missing Link's food truck in Brussels in 2018, with the aim of bringing the residents of the neighbourhood together in different contexts. From Brussels, I made my way to Amsterdam in order to deepen my interest in typology, which I focused on in my master's thesis, and to learn how it is practiced. There, I started working at Office Winhov, which focuses on typology. First, I participated some design tasks of the National Holocaust Museum. Then, I organized the interior design decisions for certain parts of a former office building in Frederiksplein 1. In Frederiksplein, that building had been originally designed by Arthur Staal, which has an important role due to the categorisation it falls into, which we might call as 'office buildings built during the modernism period'. Afterwards, I returned to Istanbul. I took part in the "Mamut Art Project" exhibition in 2020 with my master's thesis "Macbeth(f.)". Finally, I worked as an architect on the sculpture/facade designed by Seçkin Pirim in Istanbul as field architect. Now I teach some courses in both architecture and interior architecture departments at Istanbul Bilgi University.

Aslı Tasavul

TUSA STUDIO, Kurucu | Founder

İstanbul doğumlu Aslı Tasavul, lise öğrenimini Notre Dame de Sion Fransız Lisesi'nde gördü. Bahçeşehir Üniversitesi Mimarlık Lisans eğitiminden 2012'de Mimarlık Bölümü ikinciliğiyle mezun oldu. Los Angeles'ta SCI-Arc Mimarlık Yüksek Lisans Programı'nı 2015 yılında tamamladı. Frederick Fisher and Partners Los Angeles ofisi bünyesinde 2015-2020 yılları arasında çeşitli tipoloji ve ölçekteki mimari projelerde rol aldı. Halen Frederick Fisher and Partners Los Angeles ofisi ile proje bazlı çalışmayı sürdürmektedir. Çalışmaları çeşitli uluslararası yarışmalarda ödül aldı; Amerika'da, Avrupa'da ve Türkiye'de sergilendi. Aslı Tasavul'un, mimarlığın kent içindeki çeşitlenmelerini araştırırken ele aldığı konular; değişken gerçeklikleri, figürleri, ekolojik dengeleri ve renkleri içerir. Density / Non-Existing Reality isimli yüksek lisans tezi, American Institute of Architects, Washington DC'de Hybrid Realities sergisi bünyesinde 2016'da sergilenmeye değer görüldü. Aynı yıl, 'Interiors and Sources' dergisinin geleceğin tasarımcıları seçkisine seçildi. Plastik pipetlerin doğaya verdiği zararın, şehir ölçeğindeki karşılığını gösterme amacı ile tasarladığı yerleştirme projesi Better as a Color, Pasadena Belediyesi tarafından 2017'de ödül kazanarak fon aldı ve BoldPas: An Art Takeover of Old Pasadena'da uygulanarak sergilendi. Aynı eser, 2018 yılında Downtown Los Angeles Belediyesi sponsorluğunda gerçekleşen Night on Broadway etkinliğinde tekrar gösterime çıktı. 2020 yılından itibaren İstanbul'da kurucusu olduğu TUSA Studio bünyesinde, disiplinler arası işbirlikleri ile projeler üretmek için çalışmalarına devam etmektedir. İstanbul Mimarlık Festivali 2020'ye ekip temsilcisi olduğu İstanbul'un mimari değerlerinin bir kart koleksiyon oyunu olarak ele alan Kent

Born in Istanbul, Aslı Tasavul completed her high school education at Notre Dame de Sion French High School. She graduated from Bahçeşehir University with Bachelors of Architecture degree in 2012, and ranked the second place in the department. Afterwards, she completed the Master of Architecture Program at SCI-Arc in Los Angeles in 2015. She worked at Frederick Fisher and Partners, Los Angeles office on various typologies between 2015-2020. She still continues to work with Frederick Fisher and Partners on a project basis. Her work, received awards in international competitions; exhibited in America, Europe and Turkey, which explores the diversity that architecture has within the city; with changing realities, figures, ecological balance and colors. Her master's thesis, Density/Non-Existing Reality, was exhibited in 2016 at the Hybrid Realities exhibition at the American Institute of Architects, in Washington DC. Same year, she was selected to the future designer's selection of the magazine 'Interiors and Sources'. Better as a Color, the large-scale installation received funding from the City of Pasadena in 2017 and was exhibited at BoldPas: An Art Takeover of Old Pasadena. The same piece was displayed at the Night on Broadway event sponsored by the City of Los Angeles in 2018. She founded TUSA Studio in Istanbul to collaborate interdisciplinary on different projects in 2020. City Memory Cards project was selected for the Istanbul Architecture Festival 2020 and was presented digitally as part of the festival. In 2021, the project she established for the Karapinar GES SCADA Building Architectural Project Competition was selected from the preliminary round and won an honourable mention prize. She is a LEED AP BD+C member. She also served as an invited jury member at various educational institutions as Kadir Has University

Belleği Kartları projesi ile açık çağrı üzerinden seçildi; proje Festival kapsamında dijital ortamda sunuldu. 2021 yılında, Karapınar GES SCADA Binası Mimari Proje Yarışması'nda ekip temsilcisi olarak oluşturduğu ekip ve proje, ön elemenden seçildi ve mansiyon ödülü kazandı. Dayanımlı ve çevreci bina konusunda uzmanlık sağlayan LEED AP BD+C üyesidir. Aynı zamanda Kadir Has Üniversitesi, Bahçeşehir Üniversitesi gibi çeşitli eğitim kurumlarında da davetli jüri üyeliği yapmıştır. Araştırma ve çalışmalarına, İstanbul'un çok katmanlı şehir hayatından ilham alarak devam etmektedir.

Bihter Almaç

Mimarlığın ötekiliği ve tuhafliklarına odaklanan çalışmalar yapıyorum. Araştırmalarım, 'varoluşsal olarak beceriksiz oluşumlar[existentially clumsy architectures]'ın izinde tuhaf yaratıcılık [peculiar creativity] taktiklerine odaklanıyor. Çalışmalarım çizimlerden; mimari şeyler - oyunlar, araçlar, cihazlardan; mimari deneme filmlerinden oluşuyor. Bu deneysel mimari tasarım araştırmalarının üretildiği ortam olarak @thisisbidon'u kurdum. Çalışmalarım uluslararası festivallerde, küratörlü sergilerde ve konferanslarda sergilendi. İTÜ Mimarlık Fakültesi, Mimarlık bölümünde 2010 yılından beri araştırmacı ve öğretim görevlisi olarak çalışıyorum. Doktora derecemi Bartlett School of Architecture, UCL, Londra, Birleşik Krallık'ta Mimari Tasarım alanında: "Designing in a State of Distraction: The Wild Fields of Architecture" başlıklı tezime aldım. Yüksek lisans derecemi ise İTÜ Mimari Tasarım Lisansüstü programından "Mekan Katlama" adlı tezime aldım. İTÜ Mimarlık bölümü mezunuyum.

and Bahçeşehir University. She continues her research, being inspired by the multi-layered urban life of Istanbul.

I am a designer/researcher of focused in the 'other' and 'weird' forms of architecture. My research mainly focuses on tactics for peculiar creativities to trespass to the wilder realms of architecture to seek existentially clumsy formations. My work consists of drawings; architectural things - games, gadgets, devices and architectural essay films. These are exhibited internationally in festivals, curated exhibitions and conferences. I founded @thisisbidon, which is a collective environment for various forms of experimental design research. I am a design tutor in the first-years in the Department of Architecture and a lecturer in the Architectural Design Graduate Program at Istanbul Technical University (ITU), Istanbul, Turkey. I received my PhD degree in Architectural Design at the Bartlett School of Architecture, UCL, London, UK, with a thesis titled "Designing in a State of Distraction: The Wild Fields of Architecture." I received an MSc from ITU in Architectural Design, with a thesis titled: "Folding of Places." I am a BArch graduate from ITU.

Bilge Bal

Bilge Bal, İstanbul'da yaşayan mimar, araştırmacı ve akademisyen. İş birliği yapmaya, disiplinler arası çalışmalara, farklı ölçeklerde tasarlayıp üretmeye açık bir pratiği vardır. Tasarım zanaatı, yapmanın el ile ilişkisi ve araçları üzerine düşünür, yaparak tasarlar. Bireysel ve kolektif mimarlık araştırmaları ve bağlantılı üretimleri, analog, daha yavaş yapma pratikleriyle dayanışma içindedir. Bu pratikler içinde, çizime yoğunlaşır. Otobiyografik olanı bir araştırma metodolojisi olarak keşfetmeye çalışır. Biricikliği ve farklılıkları ortaya çıkarmak üzere bir'in yolculuğunu önemser. Yürümeyi, çizmeyi, yazmayı ve öteki bedenli yapma biçimlerini dünyaya açılma hâlleri; şeylerle yakınlaşmanın performatif ve şiddetsiz yöntemleri olarak keşfeder. Bu yöntemler üzerinden kolektif ve eleştirel süreçler örgütler, birlikte düşünmeye davet eder. Süreçler, temsil etmeye ya da göstermeye değil beraber yapmaya temellenir, söylem değil deneyim üretir. Bu yüzden işleri, kuram, pratik, ben ve mimarlık eğitimi arasındaki kadim yarığı birleştirmek üzere etik ve onarıcı bir dizi şiirsel ve yaratıcı deney, deneme ve deneyimden oluşur. Mimarlık eğitiminde stüdyonun olası sorularına beraber yanıtlar aramak için ders içerikleri kurgular. Disiplinler arası yaratıcı iş birlikleri ve paylaşım ortamları kurar. Akademik buluşmalar, sergiler, uluslararası dersler, herkese açık konuşma ve atölye serileri düzenler. İstanbul Teknik Üniversitesi Mimarlık Bölümü'nden fakülte ve bölüm ikinciliği ile mezun oldu (2008). Ardından yüksek lisans eğitimini, portfolyosu ile 100% başarı [yetenek] bursu ile kabul aldığı, direktörlüğünü Prof. Dr. İhsan Bilgin'in yaptığı İstanbul Bilgi Üniversitesi Mimari Tasarım programında, enstitü birinciliğiyle tamamladı (2010). 2011 yılında İTÜ Mimarlıkta başladığı "Çizgiyi Çekmek: Mimari Çizime Yakın Bakış" başlıklı doktora tezini tamamlamak üzeredir. 2013

Bilge Bal is an Istanbul based architect-researcher and academic. Her approach is open to collaborative, interdisciplinary and multiscale practices. She is interested in low-tech crafts, making, developing the hand, revealing the value of tradition and the process of making, and colliding them with the allusions of the logic of the designer. Her intellectual and collective architectural research and associated works are in solidarity with analogue, slow-making practices. Amongst them, she focusses most on drawing. She explores the autobiographical as a research methodology caring about the journey of "one" to reveal the differences and uniqueness. She seeks walking, drawing, writing, and other corporal forms of making and acting as a way of being open to the world, touching things performatively and with equanimity. She organizes collective and critical processes. Her work, therefore, bridges the gap between the "one" as an individual, and theory, practice and architectural education through to ethical and curative experiments and experiences of the whole. As a part of her role as an educator, she organizes poetically creative design studios and orchestrates syllabuses to seek collectively derived answers to issues arising in the studio. She establishes interdisciplinary creative collaborations and sharing environments. She organizes academic meetings, exhibitions, international lectures, public talks and workshop series. She received her bachelor's degree in Architecture from Istanbul Technical University (2008) ranking 2nd both in the class and the faculty; won a merit-based scholarship with her portfolio and got her M.Arch degree in Architectural Design from Istanbul Bilgi University (2010) ranking 1st in the Institute. She is in the final stages of her Ph.D. entitled "Drawing the Line: Taking a Closer Look at Architectural Drawing" at ITU Architecture which began in 2011. Between 2013 and 2021, she acted as a full-time faculty member

yılında İstanbul Bilgi Üniversitesi Mimarlık Fakültesi'nde tam zamanlı fakülte üyesi olarak çalışmaya başladı. 2013-2015 yılları arasında Mimari Tasarım Yüksek Lisans Programı'nın kurucu ekibiyle birlikte çalıştı. 2015 yılından itibaren temel tasarım stüdyoları ve mimari çizim stüdyolarının bir parçası olarak birinci sınıf eğitimine yoğunlaştı. Bu geçişte, doktora araştırmasını, yapma ile olan ilişkisini, bireysel birikimini ve soruşturmalarını kolektif bir zeminde paylaşıp eyleme geçirme arzusu etkili oldu. 2018 yılından itibaren doktora araştırması, İstanbul Bilgi Üniversitesi Mimarlık Fakültesi'nde açık bir stüdyo olarak kurguladığı birinci sınıf Mimari Çizim Stüdyosu I-II'nin temelini oluşturdu. Bu iki stüdyonun son üç yıllık yaklaşımını ve ana strüktürünü tasarladı. Aynı sıralarda, mimari çizim tartışmasını büyütmek, kesişim alanlarını artırmak üzere "Lines of /for/among/ around Architecture" ismini verdiği akademik inisiyatifi kurdu. Bu inisiyatifi türlü ortallıklarla 2021 yılına kadar sürdürdü. Biri Versus Art Project'te gerçekleşen gününbirlik ve dönemlik sergiler, yarışma, çevrimiçi ve yüz yüze atölye serileri, ulusal ve uluslararası konuşma dizileri, akademik buluşmalar organize etti. 2020-2021 yılları arasında yine aynı fakültede Mimari Çizim Stüdyosu I-II'nin akademik koordinatörlüğünü üstlendi, ders içeriklerini ve kurgularını yeniden oluşturdu. Araştırdığı konular üzerine davetli sunuşları ve çizim atölyeleri yürütücülükleri bulunmaktadır. XXI, Mimarlık, METU JFA, Tasarım+Kuram gibi dergilerde çeşitli makaleleri yayımlandı. Muhafaza/Mimarlık (İstanbul: İletişim Yayınları, 2019) ve Continental Capitals: Paris, Berlin (İhsan Bilgin ile birlikte, İstanbul: İBÜ Yayınları, 2016) kitaplarının editörlüğünü yaptı. Arzu Mimarlığı: Mimarlığı Düşünmek ve Düşlemek (İstanbul: İletişim Yayınları, 2012) derlemesinin yazarları arasındadır. Şimdilerde, İstanbul'da, çizginin hâllerine dair bir "Drawing Center / Çizim Merkezi" ortamını kurmak üzerine çalışıyor. 2021 Ekim'den beri İstanbul Kent Üniversitesi, Sanat

at İstanbul Bilgi University and worked collaboratively with the Graduate School between 2013 and 2015 teaching the first-year design studio specialising in computational design, and the architectural drawing studio. In 2018, her Ph.D. started forming the basis for the freshman year Architectural Drawing Studio I-II. Between 2018-2021 with her academic initiative entitled: 'of/for/among/ around lines : Architecture' she devised the three-year-journey of these studios and built their syllabuses in collaboration with colleagues from the faculty. To broaden the discussion of drawing, she organized pop-up exhibitions, competitions, many workshop series, national and international talk series open to the public, and academic meetings. Between 2020-2021, she became the academic coordinator of the freshman year architectural drawing studios. She redesigned the studios' contents in collaboration with her intellectual research. Related to her major interests, she has been invited to lecture and teach workshops at several universities in Turkey. Her academic writings have been published in XXI, Mimarlık, METU JFA, Tasarım+Kuram (Design+Theory). She is the editor of the books entitled Continental Capitals: Paris, Berlin, co-edited with İhsan Bilgin, İstanbul: İstanbul Bilgi University Publications, 2016 and Muhafaza/ Mimarlık (Conservation/Architecture), İstanbul İletişim Yayınları, 2019. She is a co-writer of the book entitled Arzu Mimarlığı: Mimarlığı Düşünmek ve Düşlemek (Architecture of Desire: Thinking and Dreaming of Architecture), İstanbul: İletişim Yayınları, 2012. She is currently working on establishing a "Drawing Center" in İstanbul. Since October, 2021, she has been a guest lecturer at İstanbul Kent University, Interior Architecture and an academic coordinator of the freshman year to develop collectively the curriculum entitled "Encounters".

ve Tasarım Fakültesi, İç Mimarlık Bölümü'nde misafir öğretim görevlisi olarak çalışıyor ve Karşılaşmalar temalı ilk yılının akademik koordinatörlüğünü yapıyor. Aktörlerden biri olarak gördüğü çizim enstrümanlarını ve olağan kapasitelerini eleştirel bir biçimde irdelemek üzere düzenli olarak Manifold'da yazıyor, "Elin Araçları, Soyu Tükenecek Çizim Enstrümanları" serisini 2017'den beri sürdürüyor.

Dilşad Aladağ

Dilşad Aladağ, Türkiyeli bir mimar ve araştırmacıdır. Halen Weimar Bauhaus Üniversitesi, Avrupa Kentsel Çalışmalar'ı bölümünde DAAD (Alman Akademik Değişim Servisi) bursiyeri olarak yüksek lisans eğitimine devam etmektedir. "Plankton Project" kent kolektifinin sekiz kurucu ortağından biriydi. Lisans eğitimini takiben ŞANAL Architecture, Research and City and KHORA Office (Aslıhan Demirtaş & Ali Cindoruk) gibi çeşitli mimari ve tasarım ekipleri dahilinde çalıştı. Küratöryel ve sanatsal oluşumların bir parçası oldu ve sergi yapma pratiğini deneyimledi. Ayrıca festival odaklı film projelerinde yapım tasarımcısı olarak yer aldı. 2017 yılından bu yana Eda Aslan ile yürüttükleri Unutma Bahçesi Projesi'nin eş küratör ve araştırmacılarındandır. Çeşitli araştırma ve üretim fonları almaya hak kazanan, Hamburg ve İstanbul'da sergilenen proje önümüzdeki yıl Almanya'nın Fürth kentinde sergilenecek. Sanatsal araştırma pratiğinde kolektif hafıza ve arşivlere odaklanan Aladağ, akademik çalışmalarında Avrupa ve özellikle de Türkiye'deki kentsel miras çatışmalarına ve sanatsal ve mimari araştırma pratiklerinin çoğulcu miras anlatılarının oluşturulmasındaki rolüne odaklanmaktadır.

Since 2017, she has written a column entitled "the Tools of the Hand Becoming Extinct" questioning critically the drawing and the regular vocabulary of drawing tools as the constructive actors of a site at Manifold.

Dilşad Aladağ, is an architect and researcher from Turkey. She is currently pursuing her graduate study in European Urban Studies at the Bauhaus University of Weimar as a DAAD (German Academic Exchange Service) scholar. She was one of the eight co-founders of the "Plankton Project" urban collective. Following her graduation, she worked in different architecture and design teams such as ŞANAL Architecture, Research and City and KHORA Office (Aslıhan Demirtaş & Ali Cindoruk). She has been part of various artistic and curatorial teams in exhibition practices. Also, she was involved in art-house film productions as a production designer. She is currently co-curator and researcher as part of The Garden of (not) Forgetting Project which she conducted with Eda Aslan in 2017. The project received several research and production funds and was exhibited in Hamburg and İstanbul and will be exhibited in Fürth, Germany. While her artistic research practice is focused on collective memory and archives, in her academic works, her main focus areas are the emerging urban heritage conflicts in Europe and specifically in Turkey and the role of artistic and architectural research practices for creating pluralist heritage narratives.

Eda Aslan

Eda Aslan (d. 1993, İstanbul) Sanatçı, araştırmacı. Marmara Üniversitesi Güzel Sanatlar Fakültesi heykel bölümünden 2017 yılında mezun oldu. Aynı üniversitenin resim bölümünde yüksek lisans eğitimini tamamladı. Aslan, DAAD bursiyeri olarak, Hochschule für bildende Künste Hamburg, Hfbk Hamburg'ta Time Based Media bölümünde yüksek lisans eğitimine devam etmektedir. Aslan'ın üretimleri tarih, mekan, hafıza bağlamları ekseninde şekillenmektedir ve sanatçının üretimleri çok sayıda sergide yer almıştır. Mimar Dilşad Aladağ ile birlikte yürüttükleri "Unutma Bahçesi" adlı proje ise 2018 yılında Salt Araştırma Fonları, 2019 yılında Kültür Bakanlığı Belgesel Destek Fonu ve 2020 yılında SAHA Sürdürülebilirlik Fonu'nu kazanmıştır. Projenin çıktıları 2021 yılının Mayıs ayında DEPO'da izleyici ile buluşmuştur. 2020 yılının Ekim-Aralık döneminde IKSŞ tarafından Paris Cité des Arts Türkiye atölyesine seçilen sanatçı Hamburg'ta yaşamakta ve üretimlerini sürdürmektedir.

İbrahim Tolga Han

İbrahim Tolga Han, İSOV Anadolu Teknik Lisesi'nde Yapı Ressamlığı Bölümü'nde eğitim gördü ve genç yaşta mimarlık bilgisi edinmeye başladı. Mimar Sinan Güzel Sanatlar Üniversitesi Mimari Restorasyon ve ardından İstanbul Teknik Üniversitesi Mimarlık Bölümlerini bitirdi. Eğitiminin ardından Emre Arolat Mimarlık'ta çalışmaya başladı ve çeşitli projelerde deneyimler kazandı. Daha sonra kendi işini kurdu ve ulusal ve uluslararası yarışmalarda dereceler elde etti. Şu an Avcı Architects'te tasarım lideri olarak kariyerine devam etmektedir.

Eda Aslan, (b. 1993, İstanbul) artist, researcher. Eda Aslan graduated from the sculpture department of Marmara University Fine Arts Faculty in 2017. She also completed her master's degree in painting at the same university. She is currently pursuing her graduate study in Time Based Media at the HFBK as a DAAD (German Academic Exchange Service) scholar. In her work, she focuses on the concepts of history, space, personal and collective memory. The artist draws a sharp line between the past and the present, seeking to resist what is erased through the ephemerality of the now. Through exploratory techniques, she traces the archaic, documentary in found materials. She runs the research collective The Garden of (not) Forgetting, which she founded with the architect and artist Dilşad Aladağ in 2017. The Garden of (not) Forgetting received several research and production funds. The artist lives and works in Hamburg and İstanbul.

İbrahim Tolga Han studied at the Department of Building Draftsmanship at İSOV Anatolian Technical High School and started to acquire architectural knowledge at a young age. He completed Mimar Sinan Fine Arts University Architectural Restoration Department and then İstanbul Technical University Architecture Department. After his education, he started to work for Emre Arolat Architects and he gained experience in various projects. Then established his own business and earned degrees in national and international competitions. Currently, he continues his career as a design leader in Avcı Architects.

Mert Uslu

Mert Uslu Mimarlık, Kurucu | Founder

1984 yılında Sarıkamış'ta doğdu. 2002 yılında 9 Eylül Üniversitesi, Mimarlık Fakültesi, Mimarlık Bölümü'ne girdikten sonra, mimarlık eğitimi sürecinde Archiprix 2007 yarışmasında teşvik ödülü, Prosteel 2007 yarışmasında mansiyon ödülü ve Tolga Aksel Bitirme Projesi Yarışmasında birincilik ödülü almıştır. 2010 yılında serbest çalışmaya başlayan Mert Uslu, 2015 yılında mimarlık ve şehircilik adına farklı kararlar alabilmek ve mesleki pratik konusunda gelişmek ve geliştirmek adına Mert Uslu Mimarlık İnşaat Ticaret Limited Şirketi'ni kurdu. Mimarlık, söylem ve uygulamaya pratiği bağlamında devingenliği arttıran mimari yarışmaların açılmasını destekleyen Mert Uslu Mimarlık; tasarım ve uygulama çalışmalarının yanı sıra proje bazlı danışmanlık, koordinatörlük ve şantiye uygulamalarında çözüm odaklı yaklaşımlar üzerine danışmanlık hizmeti vermektedir. Profosyonel meslek kariyerinde 30'un üstünde tasarımı inşa edilmiş olup bununla birlikte çeşitli ulusal ve uluslararası ödülleri, yayınları ve jüriyelik deneyimleri bulunmaktadır. 44. Dönem Mimarlar Odası İzmir Şubesi Yönetim Kurulu Üyeliği ve Saymanlık görevini yürütmüş olup, halen aktif olarak İzmir Serbest Mimarlar Derneği Yönetim Kurulu Üyeliğini sürdürmektedir.

Mimarlık İşleri

Erol Kalmaz, Nil Bıçak, Kemal Bal

Mimari yarışma kültürü içinde ortak çalışmaya başladık, yol aldık ve adımızı bulduk. Eylemimizi, İnsan'ın mekan yaratma serüveninin bir adımı olarak gördüğümüz için adımızı "isimsiz"e yakın tuttuk. Her "yer" ve "eylem" in hak ettiği mekansal değeri yaratacak duyarlılığa yaklaşmak üzere çiziyor, okuyor, geziyor, izliyor, biriktiriyoruz. 2019'da kurulduk.

Born in 1984 in Sarıkamış. Mert Uslu started his education in the Architecture Department of the Faculty of Architecture at 9 Eylül University in 2002. During his architectural education, he received an incentive award in the Archiprix 2007 competition, an honourable mention award in the Prosteel 2007 competition, and first prize in the Tolga Aksel Graduation Project Competition. He founded Mert Uslu Architecture in 2010. In 2015, he founded Mert Uslu Architecture Construction Trade Limited Company in order to make different decisions in the name of architecture and urbanism and to develop himself in professional practice. Mert Uslu Architecture, supports architectural competitions that increase dynamism, discourse and practice in the context of architectural practice. In addition to concept design and construction documentation stages, provides consultancy services acting as an independent consultant, providing coordination and solution-oriented approaches to construction stage processes in architecture. More than 30 designs have been realised during his professional career, as well as various experiences as jury memberships, design awards and publications. He was a Board Member of the 44th Period Chamber of Architects of İzmir Branch and is still an active member of the İzmir Association of Independent Architects.

We began our work together in architectural competitions, made progress and discovered our name. Since we see our practice as a journey in Humanities' adventures in creating space we devised our name to be as 'anonymous' as possible. We draw, read, travel, look and collect to develop the sensitivities that will enable us to create the spatial values that every "space" and "act" deserves. Founded in 2019.

Erol Kalmaz

Mimarlık İşleri, Kurucu Ortak | Co-Founder

1990 yılında Van'da doğdu. 2009'da Kabataş Erkek Lisesi'nden, 2016 yılında İstanbul Teknik Üniversitesi mimarlık ve iç mimarlık bölümlerinden mezun oldu. Mimarlar ve Han Tümertekin'de başladığı mesleki kariyerine 2020 yılından itibaren kurucu ortağı olduğu Mimarlık İşleri'nde devam etmektedir.

Nil Bıçak

Mimarlık İşleri, Kurucu Ortak | Co-Founder

1987 yılında İstanbul'da doğdu. 2006 yılında İstanbul İtalyan Lisesi'nden, 2010 yılında Politecnico di Milano Üniveritesi Mimarlık Fakültesi'nden mezun olduktan sonra 2013 yılında aynı üniversitede mimarlık yüksek lisans eğitimini tamamladı. 2021 yılında Anadolu Üniversitesi ön lisans programı olan Kültürel Miras ve Turizm bölümünden mezun oldu. Mesleki kariyerine Milano'da Vittorio Grassi Architetto & Partners'da başlayan Nil, yurtdışı deneyimi süresince çeşitli ölçek ve niteliklerdeki projelerde ve yarışmalarda yer aldı. 2016'da İstanbul'a dönerek sırasıyla Avcı Architects, Mimarlar ve Han Tümertekin bünyesinde proje lideri olarak görev aldıktan sonra çalışmalarına 2020 yılında kurucu ortağı olduğu Mimarlık İşleri'nde devam etmektedir.

Kemal Bal

Mimarlık İşleri, Kurucu Ortak | Co-Founder

1989 yılında İstanbul'da doğdu. 2008 yılında İstanbul Saint Benoit Lisesi'nden mezun olduktan sonra aynı yıl mimarlık eğitimine Penn State Üniversitesi'nde başladı. Erasmus değişim programı ile Valencia Politeknik Üniversitesi'nde devam ettirdiği lisans eğitimini 2013 yılında Mimar Sinan Güzel Sanatlar Üniversitesi'nde tamamladı. Mesleki deneyiminin büyük bir bölümünü

Born in Van in 1990.

After graduating from Kabataş Erkek Highschool he completed his Bachelor's degree in Istanbul Technical University with two majors, Architecture and Interior Design in 2016. He started his professional career at Mimarlar ve Han Tümertekin, and has been continuing his professional career in Mimarlık İşleri, of which he is a founding partner, since 2020.

Born in İstanbul in 1987.

After graduating from the Italian Highschool in Istanbul she completed her Bachelor's degree in Politecnico di Milano University Faculty of Architecture in 2010 and her Master's degree in architecture at the same university in 2013. She also graduated from Anadolu University's associate degree program of Cultural Heritage and Tourism in 2021.

Nil started her professional life at Vittorio Grassi Architetto & Partners in Milan where she took part in projects and competitions of various scales and qualities. Returning to Istanbul in 2016, she worked as a project leader within Avcı Architects, and Mimarlar ve Han Tümertekin, respectively, and continues her work in Mimarlık İşleri, of which she was the founding partner since 2020.

Born in İstanbul in 1989.

After completing the Istanbul Saint Benoit Highschool in 2008 he started his architectural education at Penn State University. He completed his undergraduate education at Mimar Sinan Fine Arts University in 2013. He also had a year at Valencia Polytechnic University with the Erasmus exchange program. Most of his professional experience was at Mimarlar ve Han Tümertekin.

Mimarlar ve Han Tümertekin'de edindi. Çalışmalarını 2020 yılında kurucu ortağı olduğu Mimarlık İşleri'nde devam ettirmektedir.

Onurcan Çakır

Onurcan Çakır Mimarlık, Kurucu | Founder

İstanbul'da doğdu. İstanbul Erkek Lisesi'nde ortaokul ve lise eğitimini tamamladı. 2009 yılında İstanbul Teknik Üniversitesi Mimarlık Bölümü'nden mezun oldu. Araştırma yapmak amacıyla yüksek lisans eğitiminin ikinci senesini Viyana Teknik Üniversitesi'nde geçirdi ve mimari akustik üzerine tez çalışmasını yine İTÜ'de teslim etti. 2012'de Urla'ya taşındı. İzmir Yüksek Teknoloji Enstitüsü Mimarlık Fakültesi'nde mimari akustik üzerine doktorasını 2019'da tamamladı. Çeşitli mimari proje yarışmalarında ödülleri ve akademik yayınlarda ağırlıklı olarak hacim akustiği, gürültü kontrolü, ses peyzajı ve mimari tasarım üzerine makaleleri bulunmaktadır. 2012-2018 yılları arasında İzmir Yüksek Teknoloji Enstitüsü'nde araştırma görevlisi olarak çalışmıştır. 2018 yılı bahar döneminden beri İzmir Ekonomi Üniversitesi Mimarlık Bölümü'nde yarı zamanlı Öğr. Gör. Dr. olarak üçüncü sınıf mimari proje derslerine girmekte, bunun yanında mimari akustik dersi de vermektedir. Proje ve uygulamasını gerçekleştirdiği Barbaros Evi projesi ile 2015 Türkiye Mimarlık Yılı'na seçilmiştir. 2017'de yine Barbaros Evi projesi ile 4. İzmir Mimarlık Ödülleri'nde Jüri Özel Ödülü almıştır. 2019'da ise bu proje Berlin Mimarlar Odası'nda düzenlenen "Türkiye'de Konut inşası: Güncel Yönelimler ve Modernizmin İzleri" sergisinde yer almıştır. Yerel malzeme kullanımının ön planda olduğu mimari tasarım ve uygulamalarına Onurcan Çakır Mimarlık adı altında Urla'da devam etmektedir.

He now continues in Mimarlık İşleri as a founding partner since 2020.

Onurcan Çakır was born in İstanbul and he graduated from Istanbul Erkek Lisesi. He received his B.Arch. (2009) and M.Sc. (2012) degrees from Istanbul Technical University. During his master's studies in Architectural Acoustics at ITU in Environmental Control and Construction Technologies Programme, he spent one year at Vienna University of Technology, Department of Building Science and Technology for academic purposes. Between 2012 and 2018, he worked at IYTE, Department of Architecture as a research assistant. In 2019, he received his Ph.D. degree in architectural acoustics from IYTE. His study topics are acoustic comfort, room acoustics, noise control, soundscapes, and architectural design. Since 2018, he has been working as a part-time Lecturer Dr. in the İzmir University of Economics and teaching architectural acoustics elective courses and 3rd year architectural project studios. His built architectural project Barbaros House was selected for Turkey's Architecture Anthology 2015, awarded the Jury's Special Award in 4th İzmir Architecture Awards (2017), and exhibited in the "Housing Construction in Turkey: Contemporary Tendencies and The Traces of Modernism" exhibition in Berlin Chamber of Architects (2019). He is continuing his professional architectural practice with his office in Urla.

Pınar Kesim Aktaş
caps.office, Kurucu Ortak | Co-Founder

1989 yılında Ankara’da doğan Pınar Kesim Aktaş, 2012 yılında Orta Doğu Teknik Üniversitesi mimarlık bölümünden mezun olup, 2013 yılında aynı üniversitede kentsel tasarım yüksek lisansına başladı. 2015 yılında Bilim Sanayi Teknoloji Bakanlığında GreenCoat projesi ile Teknogirişim desteği, Pınar Kesim Aktaş önderliğinde kazanıldı. Aynı yıl caps. Tasarım Firması kurucu ortağı olan Aktaş, 2 yıl boyunca firma bünyesinde GreenCoat proje yürütücülüğünü gerçekleştirdi. Bu kapsamda ar-ge çalışmaları koordinasyonu, ürün ve iş geliştirme süreçlerini yönetti. 2014’ten itibaren farklı ölçeklerde tasarım ve master plan projelerinde yer alan Aktaş, ulusal ve uluslararası mimarlık ve kentsel tasarım yarışmalarında 30’un üzerinde ödül kazandı. 2017 yılında Rüşumat sahili projesi ile Mimarlık Yıllığına seçildi. Caps Office bünyesinde kentsel tasarım projelerine odaklanarak, insanın merkezde olduğu, kullanıcı ile dönüşen mekan üretimleri üzerine çalışmalarına devam etmektedir. Meydan tasarımları başta olmak üzere, kıyı tasarımı, tarihi alan yeniden kullanım projeleri, anı alanı ve anıt tasarımları gibi kamusal alan odaklı projeleri odağına alır. 2020 yılı itibariyle ödül aldığı yarışmalar arasında Emek, Barış ve Demokrasi Anıt Meydanı Uluslararası Yarışması’nda 1.lik ödülü, İzmit Fethiye Caddesi Yeniden Düzenleme Projesi 1.lik ödülü, Bakırköy Meydanı Kentsel Tasarım Yarışması eşdeğer 1.lik ödülü, Salacak Kentsel Tasarım Yarışması 1.lik ödülü, Meles Çayı Kentsel ve Ekolojik Omurga Tasarım Yarışması 2.lik ödülü ve Kadıköy Meydan Projesi eşdeğer 1.lik ödülü yer almaktadır.

Born in Ankara in 1989, Pınar Kesim Aktaş graduated from the Department of Architecture at the Middle East Technical University in 2012 and started her master’s degree in urban design at the same university in 2013. In 2015, the support of the GreenCoat project from the Ministry of Science, Industry and Technology, “Individual Young Entrepreneurship Program” was won under the leadership of Pınar Kesim Aktaş. The same year, caps.office was established by Aktaş and her partner and this project was developed for 2 years under her leadership. In this context, she managed the coordination of R&D studies, product and business development processes. Aktaş, who has been involved in design and master plan projects of different scales since 2014, won more than 30 awards in national and international architecture and urban design competitions. In 2017, she was selected for the Architecture Yearbook with Rüşumat Waterfront Development Project. Focusing on urban design projects within Caps Office, she continues to work on the production of spaces with people are at the centre, transforming spaces with the user at its focus. Our work centres on public space-oriented projects such as Urban square designs, Waterfront designs, reuse historical site projects, memorial site and monument designs. İzmit Fethiye Street Reorganization Project 1st prize, Bakırköy Square Urban Design Contest equivalent 1st prize, Salacak Urban Design Contest 1st prize, Meles Stream Urban and Ecological Spine Design Contest 2nd prize and Kadıköy Meydan Project equivalent 1st prize are acquired competition projects since 2020.

The Back Lab
Robal Studio, Studio Bai

The Back Lab fikri, pandeminin zirvede olduğu 2020 yazında ortaya çıktı. Ekip dört mimar ve bir iç mimardan oluşuyordu. Ortak özellikleri, lisans eğitimlerini tamamladıktan sonra yeni nesil üretim ve tasarım teknolojilerinde kendilerini geliştirmek için IAAC (Institute for Advanced Architecture of Catalonia) Barcelona’da yüksek lisans yapmalarıydı. İlk projelerine 2020 yazında başlayan bu ekip, odak noktası sürdürülebilir tasarım ve yenilikçi üretim sistemleri olan The Back Lab’ı resmi olarak Şubat 2021’de İstanbul’da kurdu. Ekip daha sonra Rolab ve Studio Blai olarak ayrıldı.

Rolab Studio (The Back Lab)
Hazal Yılmaz, Yiğitalp Behram

Rolab Studio gelişen dijital üretim tekniklerini mimariye entegre etmeyi hedefleyen, yenilikçi ve sürdürülebilir bakış açısına sahip tasarım ve üretim stüdyosudur. Geri dönüştürülmüş veya doğada çözünebilir plastikten üretilen dayanıklı, kaliteli ve tasarım yönü yüksek ürünlerle Türkiye ve Dünyadaki plastik sorununa farkındalık ve çözüm getirmeyi hedefleyen projeler geliştirmekle birlikte, farklı malzemeler ve üretim teknikleri geliştirerek, teknoloji ve mimarlığı bir bütün olarak ele almayı hedeflemektedir.

Hazal Yılmaz
Rolab Studio, Kurucu Ortak | Co-Founder

Hazal Yılmaz, robotik üretim ve hesaplamalı tasarım konusunda uzmanlaşmış bir iç mimar ve araştırmacıdır. Lisans derecesini İstanbul Bilgi Üniversitesi’nden İç Mimarlık Bölümü’nde tamamladıktan sonra, IAAC’te (The Institute for Advanced Architecture of Catalonia) Robotik Üretim ve İleri İnşaat Teknikleri alanında yüksek lisans eğitimine devam etmiştir. Rolab Studio’nun kurucu ortaklarından biri

The idea of The Back Lab emerged during the summer of 2020, when the pandemic was at its peak. The team consisted of four architects and an interior designer. Their common feature was that after completing their undergraduate education, they did a master’s degree at IaaC Barcelona to develop themselves in new generation production and design technologies. This team, which started its first projects in the summer of 2020, and whose focus is sustainable design and production, officially established Back Lab in Istanbul in February 2021. The team later split into Rolab Studio and Studio Blai.

Rolab Studio is a design and production studio with an innovative and sustainable perspective that aims to integrate developing digital production techniques into architecture. It develops projects that aim to raise awareness and solution to the plastic problem in Turkey and in the world with durable, high quality and high-design products made of recycled or biodegradable plastic, and aims to consider technology and architecture as a whole by developing different materials and production techniques.

Hazal Yılmaz, is an interior designer and a researcher specialized in robotic fabrication and computational design. She received her bachelor’s degree from Istanbul Bilgi University and acquired her master’s degree in Robotics and Advanced Construction from the Institute for Advanced Architecture of Catalonia. Hazal is currently working in Istanbul Bilgi University as the lead in the seminar on robotic fabrication

olarak farklı ölçeklerde projeler geliştirirken, dijital üretim teknikleri ve 3B baskı alanında araştırmalarına devam etmektedir. Şu anda Bilgi Üniversitesi'nde yarı zamanlı olarak bilgisayar odaklı temel tasarım stüdyosu ve robotik 3 boyutlu baskı seçmeli dersinde öğretim görevlisi olarak yer almaktadır.

Yiğitalp Behram
Rolab Studio, Kurucu Ortak | Co-Founder

Yiğitalp Behram, bilgisayar odaklı tasarım ve üretim süreçlerini birbirine bağlayan, hesaplamalı tasarım, dijital üretim ve görselleştirme konusunda uzmanlaşmış bir mimardır. Lisans derecesini Bahçeşehir Üniversitesi Mimarlık Bölümü'nde tamamladıktan sonra IAAC'te (The Institute for Advanced Architecture of Catalonia) İleri Mimarlık alanında yüksek lisans eğitimine devam etmiştir. Şu anda Rolab Studio'nun kurucu ortaklarından biri olarak farklı ölçeklerde projeler geliştirirken, dijital üretim teknikleri ve 3B baskı alanında araştırmalarına devam etmektedir. Aynı zamanda Bilgi Üniversitesi'nde yarı zamanlı olarak bilgisayar odaklı temel tasarım stüdyosunda öğretim görevlisi olarak yer almaktadır.

Studio Blai (The Back Lab)
Aysel Abasova, Doruk Yıldırım, Tolga Kalcioğlu

Şehrin plastik atığını şehre değer katacak projelere çeviren bir tasarım şirketi. Estetik değeri yüksek, kaliteli ve uzun ömürlü projeler geliştiriyor, bunu yaparken de atık plastiğin gerçek potansiyelini keşfetmeye devam ediyor. Küresel bir plastik geri dönüşüm hareketinin parçası olan Blai' nin nihai amacı ise yaptığı işlerle şehirde bir geri dönüşüm ekosistemi yaratmak ve şehirlileri geri dönüşüm konusunda bilinçlendirmek.

and large-scale additive manufacturing with clay + part-time instructor in the Computation-based Basic Design studio and the CoFounder of RolabStudio.

Yiğitalp Behram, is an architect specializing in computational design, digital fabrication and visualization whose interest lies in the development of new techniques that connect the design and fabrication process through digital tools. He holds a bachelor's of Architecture from Bahçeşehir University and a masters degree of Advanced Architecture from the Institute for Advanced Architecture of Catalonia. Yiğitalp is currently working as a part-time instructor in the Computation-based Basic Design studio at Istanbul Bilgi University and the Co-Founder of RolabStudio.

A design company that turns the city's plastic waste into projects that will add value to the city. It develops high-quality, long-lasting projects with high aesthetic value while discovering the true potential of waste plastic. As a part of a global plastic recycling movement, Blair's ultimate goal is to create a recycling ecosystem in the city and raise awareness about recycling in cities.

Aysel Abasova
Studio Blai, Kurucu Ortak | Co-Founder

Yüksek Mimar, IaaC Barcelona Master in Advanced Architecture, İstanbul Bilgi Üniversite Mimarlık, St. Joseph Lisesi. Aysel yüksek lisans eğitiminde yoğunlukla malzeme bilimi ve sürdürülebilirlik konularında çalıştı. Tezini PET şişelerin ileri dönüşümü üzerine yaptı. Akademik hayatı boyunca sunum ve pazarlamaya büyük önem verdi. Dolayısıyla yıllardır biriktirdiği tecrübe sayesinde görsel-işitsel içerik yaratmada ve fikirlerin iletişimi konusunda deneyimli. Bununla beraber 6 dil konuşabiliyor ve birçok ülkeyi gezme şansına sahip oldu.

Doruk Yıldırım
Studio Blai, Kurucu Ortak | Co-Founder

Yüksek Mimar, IaaC Barcelona Master in Advanced Architecture, İstanbul Bilgi Üniversite Mimarlık, TED Ankara Koleji Doruk yüksek lisans tezinde mantarların kök sistemi olarak bilinen miselyum ile kil ikilisinin geleceğin mimarisindeki yerini araştırdı. Akademik çalışmaları sayesinde hesaplamalı tasarım, robotik üretim ve malzeme bilimi konularında uzmanlık kazandı. Bununla beraber üretim teknikleri konularında geniş bir bilgi birikimine sahip. Yüksek lisans öncesinde bir çok gönüllü çalışmaya katılan Doruk hayatının belki de en unutulmaz deneyimini Danimarka'da off-grid bir toplulukta yaşadı.

Tolga Kalcioğlu
Studo Blai, Kurucu Ortak | Co-Founder

Yüksek Mimar, IaaC Barcelona Master in Advanced Architecture, İstanbul Bilgi Üniversite Mimarlık, Üsküdar Amerikan Lisesi Tolga mimarlık eğitimini büyük bir heyecan ve tutkuyla tamamladı. Yüksek lisans eğitimi sayesinde hesaplamalı tasarım ve kodlama konularında uzmanlık kazandı. İnşa ettiğimiz gerçeklik konusunda değerli projeler üretme

During her masters, Aysel mostly worked on material science and sustainability. She did her thesis on the upcycling of PET bottles. Throughout her academic life, she gave great importance to presentation and marketing. Therefore, thanks to the experience she has accumulated over the years, she is experienced in creating audio-visual content and communicating ideas. Moreover, she can speak 6 languages and had the chance to travel to many countries.

In his master's thesis, Doruk researched the place of mycelium, known as the root system of fungi, and clay in the architecture of the future. Through his academic studies, he developed expertise in computational design, robotic manufacturing and material science. In addition, he has a wide knowledge of manufacturing techniques. Doruk, who has participated in many voluntary workshops before his master's degree, had perhaps the most unforgettable experience of his life in an off-grid community in Denmark.

Tolga completed his architectural education with great enthusiasm and passion. Thanks to his masters, gained expertise in computational design and coding. He was also able to gain important experiences on self-constructed digital realities. Developed ideas on hybrid spaces in his master's project. Explored and researched the synthesis of digital and physical realities.

şansı buldu. Yüksek lisans projesinde melez mekanlara dair çalışmalar yaptı. Dijital ve fiziksel ortamların sentezini araştırdı. Eğitiminde olduğu gibi profesyonel hayatında da işini özveri ve tutkuyla yapıyor. Tasarımda kritik düşünme yeteneği sayesinde Blai' nin kalitesini korumasına yardımcı oluyor.

SPACIO - X Müge Yürüten, Lorenzo Sizzi

Mekansal mimari tasarım ofisi SPACIO — X, Müge Yürüten ve Lorenzo Sizzi tarafından 2020 yılında Milano'da kuruldu. Kreatif duo, mimari ve tasarım yoluyla insan-mekan arasındaki etkileşimi araştırıyor. Sosyokültürel temalara ve sürdürülebilirliğe odaklanan ortak vizyonları, ikiliyi disiplinler arası araştırmaya dayalı inovatif bir yaklaşım deneyerek geleneksel tasarım yöntemlerinin sınırlarını sorguluyor. Duo, İtalya'yada 2021 Città Sant'Angelo Müzik Festivali için tasarlanan geçici mekansal enstalasyon, İstanbul merkezli bir tasarım+üretim ofisinin iç tasarımı, yapısal çelik elemanlardan ilham alan bir dizi deneysel tabure başta olmak üzere farklı tasarım ölçeklerinden birçok projeye imza attı. Uluslararası mimari ve tasarım yarışmalarına da katılan Spazio—x, Bee Breeders tarafından 2019 yılında düzenlenen "Taşınabilir Okuma Odaları" yarışmasında birincilik ödülünü alarak kamuoyunda tanınırlık kazandı. Sonrasında "Restart Lombardia Challenge" gibi farklı projelerle birçok yarışmada birincilik ve derece ödülleri elde etti. İkilinin çalışmaları, Domusweb'in "Diary of Quarantine" serisi başta olmak üzere, KooZA/rch, Arkitera ve daha fazlası gibi çeşitli uluslararası çevrimiçi platformlarda yer aldı. Ayrıca, ilk projeleri olan Nameless Sky da Archive Books'un editörlüğünü yaptığı "Küçük Ölçekli Mimari Nedir" kitabında yayınlandı.

As with his education, he carries out his work in his professional work with equal passion and devotion. Through his ability to think critically in design, he helps Blai sustain a level of quality in its thinking.

SPACIO — X is a Milan based spatial agency founded by architects Müge Yürüten and Lorenzo Sizzi in 2020. The duo explores the interaction between the human body/mind and space through research-based architecture and design. Their shared vision focusses on social themes and the issues of sustainability drives them to question the boundaries of conventional design methods, experimenting with a creative approach based on trans-disciplinary research. With a mix of design scales, the duo has completed several projects, including a temporary spatial installation for the Città Sant'Angelo Music Festival 2021 in Italy, the interior design of a design+manufacturing office based in Istanbul, a series of experimental stools inspired by construction structural steel elements, and more. Spazio—x has taken part in various international architecture and design competitions, gaining public recognition with projects like the temporary pavilion for reading and sharing of books, Nameless Sky, the first prize for the "Book of Archives' Portable Reading Rooms" and afterwards with the design proposal for a personal sanitization device, 'in-SOAP', awarded the first prize in the Smart Cities of the "Restart Lombardia Challenge" in 2020. The duo's works have been featured among various international online platforms, such as Domusweb within the "Diary of Quarantine", KooZA/rch, Arkitera, and more. Furthermore, they have been published as contributors to the book "What is Small-Scale Architecture" edited by Archive Books.

Müge Yürüten SPACIO — X, Kurucu Ortak | Co-Founder

Politecnico di Torino'da lisans ve ETSAB Barcelona School of Architecture'da Mimari Tasarım Teorisi ve Uygulaması alanında yüksek lisans eğitimini tamamlayıp, Politecnico di Milano'da Mimarlık/Mekansal Tasarım üzerine ikinci yüksek lisansından 2019 senesinde onur derecesiyle mezun oldu. Kentsel alanlarda gece ile insan deneyiminin yeniden kavramsallaştırılmasına yönelik yüksek lisans tez projesi, Order of Architects of Milan tarafından düzenlenen En İyi Mezunlar Ödülü'nün Özel Mansiyonu olarak seçildi. Akademik kariyeri boyunca, inovasyon ve tasarım firması Carlo Ratti Associati ve sürdürülebilirliğe adanmış uluslararası müzik festivali Terraforma gibi çeşitli disiplinlerde yer alarak, farklı ölçek projelerde deneyim kazanma şansı oldu. Spazio—x'e paralel freelance olarak İtalya ve Türkiye'de çeşitli tasarım ve mimari çalışmalarına devam ediyor.

Lorenzo Sizzi SPACIO — X, Kurucu Ortak | Co-Founder

Sürdürülebilir ve uyarlanabilir mimari üzerine tamamladığı teziyle, 2019 yılında Politecnico di Milano Mimarlık yüksek lisansından mezun oldu. Tez projesi, Volkswagen Vakfı tarafından Hannover kentinde düzenlenen "Kiliselerin Yeniden Kullanılması ve Avrupa'da Yeni Perspektifler" sempozyumunda sunulmak üzere ödüllendirildi. Akademik kariyeri boyunca çeşitli Milano'da gerçekleştirilen MIAW gibi uluslararası mimarlık atölyeleriyle birlikte, Enrico Scaramellini Architetti gibi Milano'da mimarlık firmaları ile konut projeleri üzerine deneyim kazanma şansı oldu. Spazio—x'e paralel, lisanslı bir mimar olarak Londra merkezli Arrigoni Architects ofisiyle sürdürülebilir konut projeleri iş birliği yapıyor ve aynı zamanda Avrupa ve Türkiye'de freelance olarak çalışmalarına devam ediyor.

After completing her bachelor's degree at Politecnico di Torino and master's degree in Theory and Practice of Architectural Design at ETSAB Barcelona School of Architecture, Müge continued her academic studies with her second master's degree in Architecture/Spatial Design at Politecnico di Milano, graduating with honors. Her thesis proposal for the reconceptualization of human experience with the night sky in urban environments, was selected as a Special Mention in the "Best Graduates Award" given by the Milan Chamber of Architects. Throughout her academic career, she was able to develop her experience further with internships and work assignments with Carlo Ratti Associati, and Terraforma, an international music festival dedicated to artistic experimentation and sustainability. In parallel with Spazio—x, she continues to work as a freelance designer/architect for exhibition/interior design collaborations in Italy and Turkey.

Lorenzo graduated from Politecnico di Milano with his master's degree in Architecture in 2019, with his thesis on sustainable and adaptable architecture. The thesis project was honored by the Volkswagen Foundation to be presented at the "Reusing Churches and New Perspectives in Europe" symposium held in Hannover. During his academic career, he had the opportunity to gain experiences on housing projects with architectural firms in Milan, such as Enrico Scaramellini Architetti, together with international architectural workshops such as MIAW held in various locations in Milan. As a licensed architect in parallel with Spazio—x, he collaborates with London-based Arrigoni Architects on sustainable housing projects and also continues to work as an independent consultant in Europe and Turkey.

Yelta K m

Yelta K m, sosyal ve politik sorunları tartiřmak iin mimari, sanatsal ve mekansal pratikleri birleřtiren bir mimar, sanatı ve arařtırmacıdır. Yıldız Teknik  niversitesi'ndeki mimarlık eđitiminin ardından, y ksek lisans derecesini Frankfurt am Main'deki Stdelschule Mimarlık Sınıfı'ndan aldı. alıřmalarında ađırlıklı olarak fiziksel evrenin algılanmasından, kent imgesinden, neoliberal d n ř mlerden, dođa ve teknoloji arasındaki gerilimden ve kolektif hareketlerden etkilenir. K m' n metodolojisi ve araları, her projede eřitlilik ve iřbirlikleri iřlerin temel paralarındandır. Yer Őekilleri, teknoloji, kritik mekansal ve m řterek pratikler, kentsel ve veri g zetleme metodolojileri, mimari teknoloji, haritalama sistemleri, edebi ve sinematografik hikaye anlatımı ile sorgulayıcı temsil teknikleri iřlerinin bařlıca bileřenleri ve y ntemleridir. Mimarlar, kentsel tasarımcılar ve vatandaşlar arasında demokratik ve ortak tasarım s releri sađlayan, İstanbul merkezli, Herkes İin Mimarlık'ın kurucularındandır. 2017 yılında, Elif ak ile Pearl River Deltası'ndaki m řterekler kavramını yeniden d ř nen kolektif gruplar  zerine arařtırma yapmak  zere Design Trust Hong Kong'dan arařtırma bursu aldı. 2018 yılında Venedik Mimarlık Bienali T rkiye Pavyonu'ndaki "Vardiya" sergisinin yardımcı k rat rl đ n  yaptı. Yelta K m, İstanbul Tasarım Bienali'ne birkaç kez farklı projelerle katıldı ve İstanbul Modern M zesi'nde Vitra ađdař Mimarlık Dizisi kapsamındaki, mimarlık k lt r   zerine olan Dikkat! Kaygan Zemin sergisinin k rat rl đ n  yaptı. Son olarak Berlin Forecast Platformu'na seilmiş aday olarak yer aldı. Akademik ve pop ler k lt re kadar eřitli gazete, dergi, evrimii yayın ve kitaplar iin makaleler yazmaktadır. 2015-2019 yılları arasında Studio Toms Saraceno ve Aerocene Foundation ile aktif olarak iřbirliđi yaptı. Aynı zamanda T rkiye'nin G neydođu bölgesine odaklanan farklı meknsal  leklerde alıřmalar yapan Arazi Kolektifi'nin de  yesidir. Halen TU Delft'in

Yelta K m is an architect, artist, and researcher who incorporated architecture, artistic and spatial practices, and curatorial approaches to discuss social and political issues. He studied at Yıldız Technical University and received his master's degree from Stdelschule Architecture Class, Frankfurt am Main. His work is mainly influenced by the perception of the environment, the image of the city, neoliberal transformations, the tension between nature and technology, and collective movements. K m's methodology and mediums demonstrate the diversity of each project, and collaboration with others is a vital part of it. Landforms, technology, critical spatial and commoning practices, urban and data surveillance methodologies, architectural technology, mapping systems, literal and cinematographic storytelling as well as questioning representation techniques are core components. He is co-founder of Herkes İcin Mimarlık (Architecture for All), a non-profit organization based in Istanbul that provides democratic and collaborative design processes between architects, urban designers, and citizens. In 2017 he got the research grant from Design Trust Hong Kong to research on collective groups, re-thinking the concept of commons in Pearl River Delta with Elif ak. He was the associate curator of the "Vardiya" exhibition at the Pavilion of Turkey at Venice Architecture Biennale in 2018. Yelta K m participated in the Istanbul Design Biennale a couple of times with different projects, and curated the 'Caution! Slippery Ground' exhibition about architectural culture at Istanbul Modern Museum in 2016. Lately, he was a selected nominee at Forecast Platform, Berlin. He writes articles for newspapers, magazines and books, ranging from academic to scientific to popular culture. He collaborated actively with Studio Toms Saraceno and Aerocene Foundation between 2015-2019. He is also a member of Arazi Collective, which works on different spatial scales focusing on the Southeast region of Turkey.

ev sahipliđi yaptıđı Topolojik Atlas projesinde arařtırmacı ve Berlin Uluslararası Uygulamalı Bilimler  niversitesi'nde misafir  đretim g revlisidir ve "Veri, G zetim, Mimarlık" tezine devam etmektedir.

Currently, he is a researcher at the Topological Atlas project hosted by TU Delft and a guest lecturer at Berlin International University of Applied Sciences, and continues his dissertation "Data, Surveillance, Architecture."

The Circle ve GEMSS'in Destekçileri

The Circle and Supporters of GEMSS

The Circle, mimari odaklı bir kültür, sanat, araştırma ve üretim platformu olarak mimarlık – tasarım bilgisini ve pratiğini derinleştirmek ve paylaşımına açmak için projeler geliştirir ve etkinliklere ev sahipliği yapar.

Mimarlık kültürünü çok yönlü bir bakışla ele alan ve mimarlığı diğer akademik ve sanatsal disiplinlerle bir bütün olarak değerlendiren The Circle, mimari araştırma projelerinin yanı sıra kültür-sanat ve mimarinin iç içe geçtiği proje, sergi ve etkinlikler için açık bir platform olmayı hedefler.

Mimarinin disiplinler arası etkileşimlerini araştırmayı ve pratiğe dökmeyi hedefleyen The Circle bünyesinde bu amaçla sergiler, paneller, konuşmalar, seminerler, akademik dersler, çeşitli atölyeler ve sahne performansları düzenlenir.

GEMSS 2021 sergisinin gerçekleşmesine katkıda bulunan ve her zaman yanımızda olan Ana Sponsorumuz VitrA'ya, Yayın Sponsorumuz Şişecam'a, Sergi Eş Sponsorlarımız Alumil, Egger, Jotun ve kibrID Material'a teşekkür etmek isteriz.

*The Circle Kurucuları
25 Kasım 2021*

The Circle is a research and production platform for architecture, art and culture, developing projects and hosting events to deepen and share architectural knowledge and practice. At The Circle we perceive the culture of architecture from a multifaceted perspective and are conscious of the fact that architecture is inseparable from other academic and artistic disciplines. This is why, in addition to developing architectural research projects, we aim to be an open platform for projects, exhibitions and events that bring together culture, arts and architecture.

As we aim to explore and practice the interdisciplinary interactions of architecture, The Circle also hosts exhibitions, panels, seminars, academic lectures, various workshops and stage performances. Our multi-layered, open-ended and multidisciplinary platform is always open to new contributions and ideas. The Circle would not be able to carry out its role if there wasn't the support and generous encouragement of all our sponsors and partners.

The GEMSS 2021 exhibition would not have been possible without the contributions of our Main Sponsor VitrA for always being behind us and with us, and our Publication Sponsor Şişecam Düzcamları and our Exhibition Co-Sponsors Alumil, Egger, Jotun and kibrID Material.

*The Circle Founders
25 November 2021*

VitrA | ŞİŞECAM
DÜZCAM

Alumil | EGGER | JOTUN | kibrID
MATERIAL

GEMSS 2021

Editör | Editor
Sait Ali Köknar

Yayınlanma Tarihi | Publication Date
2022

Yayınlayan | Published by
The Circle
Kumbaracı Yokuşu, Tercüman Çıkmazı
No 16/1 Beyoğlu, İstanbul, Türkiye

Ücretsiz olarak şu siteden indirilebilir:
Available to download free on:
www.thecircle-o.com

İlk baskı The Circle tarafından 2022
First published in 2022 by The Circle

İçerik © The Circle ve yazarlar
Text © The Circle and the authors

İmajlar © The Circle ve yazarlar
Images © The Circle and the authors

Bu çalışma Creative Commons Atıf-Gayri-Ticari-Türetilemez 4.0 Uluslararası Lisansı altında lisanslanmıştır.
(CC BY-NC-ND 4.0) Bu lisansın bir kopyası için <https://creativecommons.org/licenses/by-nc-nd/4.0/deed.tr> adresini ziyaret edin. Atıflar, aşağıdaki bilgileri içermelidir:
The Circle www.thecircle-o.com
Editör: Sait Ali Köknar

This work is licensed under the Creative Commons Attribution-NonCommercial-NoDerivatives 4.0 International License. (CC BY-NC-ND 4.0) To view a copy of this license, visit <http://creativecommons.org/licenses/by-nc-nd/4.0/>.
Attributions should include the following information:
The Circle www.thecircle-o.com
Edited by: Sait Ali Köknar