

Observatorio de Agricultura Urbana: Servicios sociales y ecosistémicos

El Observatorio de Agricultura Urbana tiene por objetivo crear una base de datos sobre los aspectos medioambientales y sociales de los huertos urbanos y sus beneficios. Para compartir los datos recopilados y acercar la agricultura urbana a la ciudadanía se creará una plataforma web pública. Esto posicionará a Barcelona como referente en políticas de agricultura urbana.



47
huertos urbanos

Producción anual
(estimada)
357.919 kg/año

Los beneficios



Bienestar



Resiliencia

Desafíos

Proveer apoyo de gestión a la administración de la ciudad.

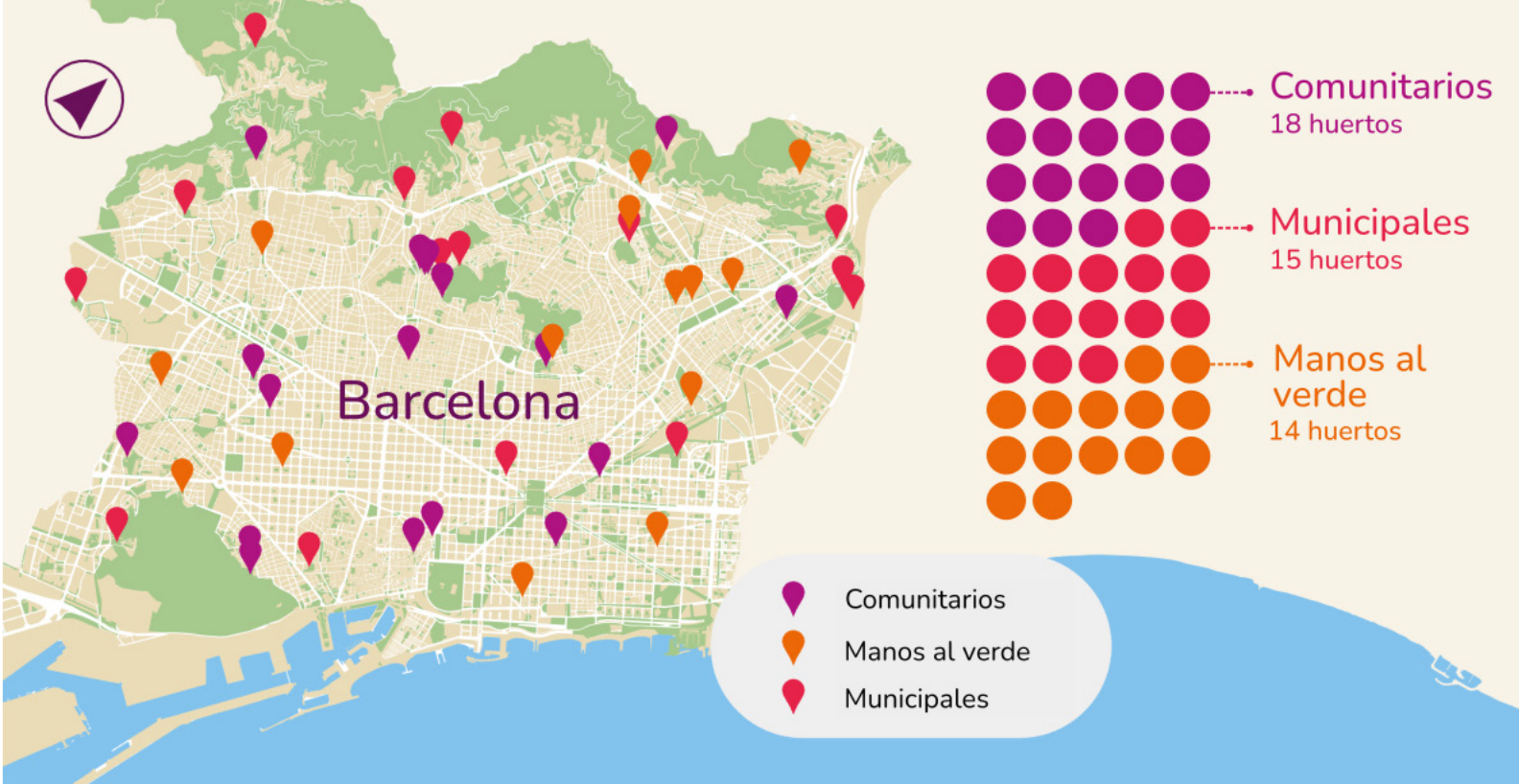
Crear un espacio para la comunicación y la participación.

Contexto

En Barcelona, la importancia de vivir en una ciudad sostenible ha llevado a un aumento de los huertos y la agricultura urbana en los últimos años. Los huertos urbanos ofrecen una variedad de servicios ecosistémicos dentro de la ciudad. Originalmente, los huertos urbanos se desarrollaron para la producción de alimentos en zonas urbanas, pero hoy en día la gente los ve principalmente como espacios para el ocio y de interacción social, donde pueden disfrutar de la naturaleza y mejorar su salud. A la vez que también son un componente importante de la red de infraestructura verde urbana de Barcelona. El Observatorio de Agricultura Urbana intenta vincular la agricultura urbana con la infraestructura verde para proporcionar servicios ecosistémicos y mejorar la biodiversidad en la ciudad, así como proporcionar herramientas de gestión a la administración.

Fotos de Barcelona Regional

conexusnbs.com



Huertos urbanos en Barcelona

En Barcelona existen diferentes tipos de huertos urbanos: huertos gestionados por el Ayuntamiento, huertos comunitarios, huertos en azoteas y balcones, huertos hidropónicos y huertos terapéuticos. El Observatorio de Agricultura Urbana se centra en una muestra de todos los huertos municipales, los huertos del programa "Manos al verde" y una selección de huertos comunitarios y sociales.

El enfoque de Barcelona

El desarrollo del Observatorio de Agricultura Urbana fue diseñado en 3 fases y 6 etapas. Durante la primera fase se discutieron los objetivos, expectativas y metodología a seguir en el observatorio por parte de técnicos de Barcelona Regional, CREAM y del Ayuntamiento de Barcelona. La segunda fase incluyó el trabajo de campo en los huertos urbanos implicados en el piloto y el procesamiento de los datos. Durante la última fase, se pondrá en marcha el Observatorio Web

de Agricultura Urbana para supervisar y evaluar los datos recogidos en la segunda fase.

Metodología de seguimiento

El seguimiento se ha dividido en 4 áreas: análisis social, servicios socioambientales, estimación de la producción agrícola y biodiversidad cultivada. Se han realizado 242 encuestas a personas usuarias y otros actores y se recogieron indicadores socioambientales en todos los huertos urbanos. A continuación, se resumen algunos de los principales resultados:

Personas usuarias

El perfil medio de las personas usuarias de los huertos municipales es el de una persona jubilada de entre 65 y 85 años. El 80% son hombres y el 20% mujeres. Por razones culturales y generacionales, las mujeres de esta franja de edad suelen quedarse en casa. Conociendo esta información, se pueden aplicar futuras políticas para animar a las mujeres a participar en la agricultura urbana.



Servicios sociales y medioambientales

Los resultados indican que la mayoría de las personas usuarias percibieron mejoras en su salud física y mental desde que accedieron a un huerto. Las principales razones por las que la gente acude a los huertos, además de cultivar sus propios alimentos, son las relaciones sociales y la oportunidad de hacer ejercicio, al tiempo que se conectan con la naturaleza. Casi todas las personas usuarias practican la agricultura ecológica en los huertos y utilizan productos fitosanitarios ecológicos.

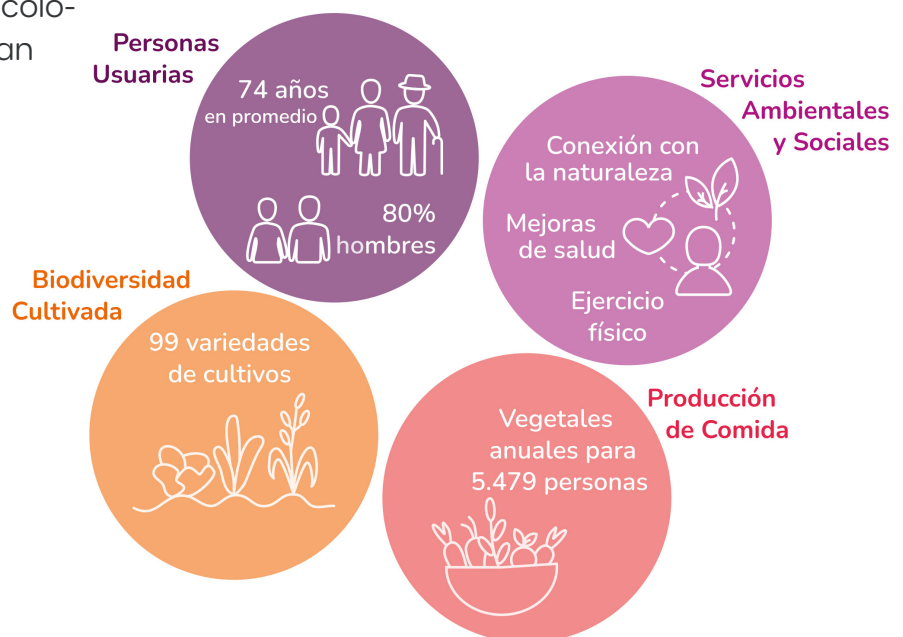
Producción agrícola

Las personas usuarias que han participado en el estudio han cultivado 1.497 kg de productos de 26 variedades diferentes. Equivale a una producción anual estimada de 357.919 kg/año, que cubriría las

necesidades de hortalizas de 5.479 personas.

Biodiversidad cultivada

La diversidad de especies cultivadas es excepcional: se han detectado 99 variedades de cultivos. Destacan las especies hortícolas y aromáticas. Los frutales se cultivan principalmente en



huertos urbanos comunitarios. Con el fin de aumentar la biodiversidad cultivada promoviendo variedades locales hemos realizado talleres participativos para usuarios y usuarias.

Implementación

El Observatorio de la Agricultura Urbana se puso en marcha con el objetivo de publicar los resultados obtenidos e involucrar a los ciudadanos en actividades participativas en torno a la agricultura urbana. En total, se han definido ocho acciones para implementar el observatorio. Algunas de estas acciones ya se han puesto en marcha, como las conferencias para difundir los resultados y los talleres de intercambio de semillas. Una de las acciones más importantes es la creación de la página web del Observatorio de Agricultura Urbana, que servirá de plataforma de intercambio para las personas usuarias y reforzará el conocimiento sobre los beneficios de la agricultura urbana.

Red de pilotos



AGRUPAR, Quito.

<https://oppla.eu/casestudy/23366>



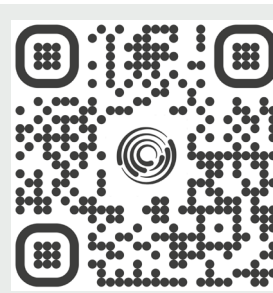
ProGireg, nature for renewal.

<https://progireg.eu/>



Edible Cities Network, Europe.

<https://www.edicitnet.com/>



Más información en

conexusnbs.com

Referencias

INSTITUTE OF REGIONAL AND METROPOLITAN STUDIES OF BARCELONA (2016). Urban and peri-urban agriculture in the Barcelona metropolitan area: economic, social, and environmental benefits.

THE SOCIO-ENVIRONMENTAL SERVICES OF BARCELONA'S GREEN SPACES (2017). Barcelona Regional.

TEEB (The Economics of Ecosystems and Biodiversity) (2010). The Economics of Ecosystems and Biodiversity: Ecological and Economic Foundations. Earthscan, London.

BARCELONA CITY COUNCIL. Urban agriculture strategy | Ecology. Urban Planning, Infrastructures and Mobility. <https://tinyurl.com/UrbanAgricultureStrategy>

Mensajes clave



1. Reunir a todos los actores interesados y definir objetivos comunes de forma participativa ayuda a optimizar los resultados posteriores.
2. El uso de un lenguaje sencillo y no técnico mejoró la comunicación con las personas usuarias de los huertos.
3. La ciudadanía es a veces reacia a los procesos participativos. La distribución de semillas de variedades locales demostró ser una forma eficaz de implicar y comprometer a la gente en este proyecto piloto.



Este proyecto fue financiado por el programa de investigación e innovación Horizonte 2020 de la Unión Europea en virtud del acuerdo de subvención no. 867564.

Organizaciones asociadas



BARCELONA
REGIONAL
URBAN
DEVELOPMENT
AGENCY



**Ajuntament
de Barcelona**