



galerie française besson

DOSSIER DE PRESSE

ligne de faille chantal fontvieille

15 septembre - 12 novembre 2022

En résonance avec la biennale d'art contemporain de Lyon



vernissage : jeudi 15 septembre 2022 à partir de 17h

lecture de Sophie Coste : jeudi 13 octobre 2022 à 18h

rencontre professionnelle : jeudi 20 octobre 2022 à 9h30

finissage : le 12 novembre 2022 à 17h



galerie française besson

acte
RESEAU ART CONTEMPORAIN
LYON AUVERGNE RHONE-ALPES

osez
les
**gale-
ries**

**LA BIENNALE
DE LYON
RESONANCE**

COMMUNIQUÉ DE PRESSE

Ligne de faille est la cinquième exposition personnelle de Chantal Fontvieille à la galerie. Elle se présente sous la forme d'une rétrospective centrée sur ces deux dernières années. Le médium unique de l'artiste est la cible : Chantal Fontvieille s'est exercée toute sa vie autour de la radicalité de ce motif.

La cible est récupérée dans des stands de tir après usage puis déclinée sur pierre, béton, plomb, papier, toile ou encore carton.

C'est le corps dressé que l'on cherche à toucher et qui demeure immuable, en face, à distance. Abîmée, froissée, meurtrie, elle incarne la perte, dans son absolu et sa totalité, le deuil impossible. La cible impactée, à l'image d'une enveloppe charnelle, présente une face, un dos, et un cœur que l'on cherche à atteindre. C'est un manifeste de la fragilité sur le geste et sur la figure du tireur comparé à l'artiste. Une représentation de la chair et du corps à la fois universelle et dépassée d'un monde parfaitement concentrique...

Miroir du monde, la cible de Chantal Fontvieille est aussi porteuse des intuitions du tireur, de celles de l'artiste et même du visiteur qui la confronte. Elle est une visée de la connaissance en attente du tir.

Le terme "faille" a inspiré Sophie Coste, écrivaine, qui nous donne rendez-vous le jeudi 12 octobre à la galerie à partir de 18h pour la lecture de son texte dont voici un extrait :

Faille, faiblesse, défaut, fêlure, point de fragilité : la faille est aujourd'hui surtout psychologique. On a ses failles – là où rôde la menace de faillir ; on redoute qu'elles apparaissent. L'amoureux soupçonne une faille dans l'amour qu'on lui porte. On se voudrait sans faille, infaillible. On cherche les failles dans les raisonnements, dans les comportements des autres.

Mais la faille est, d'abord une réalité géologique. Une ligne de rupture dans une couche géologique. Sous l'effet des forces tectoniques, la roche subit des tensions puissantes : elle s'en libère par la fissure, en créant des failles. Les blocs rocheux se déplacent, glissent et se déforment. Ainsi se sont formés les reliefs de la terre. Les failles sont partout : depuis les plus petites, de quelques millimètres, jusqu'à celles des plaques tectoniques de plusieurs centaines de kilomètres.

La faille est dans l'assise du monde. Habite la matière du monde. Qui repose sur des failles, a construit sur elles son relief. Sur les craquelures de l'écorce terrestre. Sur les immenses failles au fond de l'océan. La faille est l'endroit où la roche faut, manque. De faillir : manquer, faire défaut. Je défaille : je ne suis plus là, je m'absente. La faille, c'est là où la matière manque. Notre crainte du vide nous l'a fait prendre

en horreur. Nous souhaiterions un monde plein. Sans les failles actives porteuses de possible séisme : la pire faille, celle de la terre qui s'ouvrirait sous nos pieds.

Nous nous souhaiterions, nous aussi, totalement pleins. Nous nous voudrions comblés. Nous nous y employons, en martelant cent fois par jour ce Il faut, qui signifie « il manque », d'où « il est nécessaire d'agir, pour combler ». Cette injonction permanente qui dit notre effroi du manque, notre zèle à le remplir séance tenante.

Mais dans la matière, y compris celle de notre corps, il y a du vide, qui permet la circulation.

La matière est composée à plus de 99 pour cent de vide. J'ai mes failles ? Non, je suis fait de failles. Un amour sans faille ? Un système infaillible ? Non, impossible. Une chimère.

Et tant mieux. La faille crée le mouvement. C'est une ligne de fracture qui se propage. Elle vient briser la rigidité puisqu'elle s'accompagne toujours d'un déplacement des blocs. Une faille n'est pas un trou : elle dessine une ligne. Les eaux y ruissellent pour s'épancher vers la rivière, les racines y prolifèrent.

La faille, c'est l'interstice nécessaire, la brèche par laquelle le monde pourra – et c'est heureux – s'introduire en nous pour susciter une réponse. Notre réceptivité. Que serait un corps, un être, tout d'un bloc, solide comme un roc ? Même les menhirs ont leur faille, et parfois se brisent net, après mille ans, le long de cette ligne de faille déjà présente dans leur structure. Rien n'est d'un seul bloc.

Sophie Coste, écrivaine à Lyon



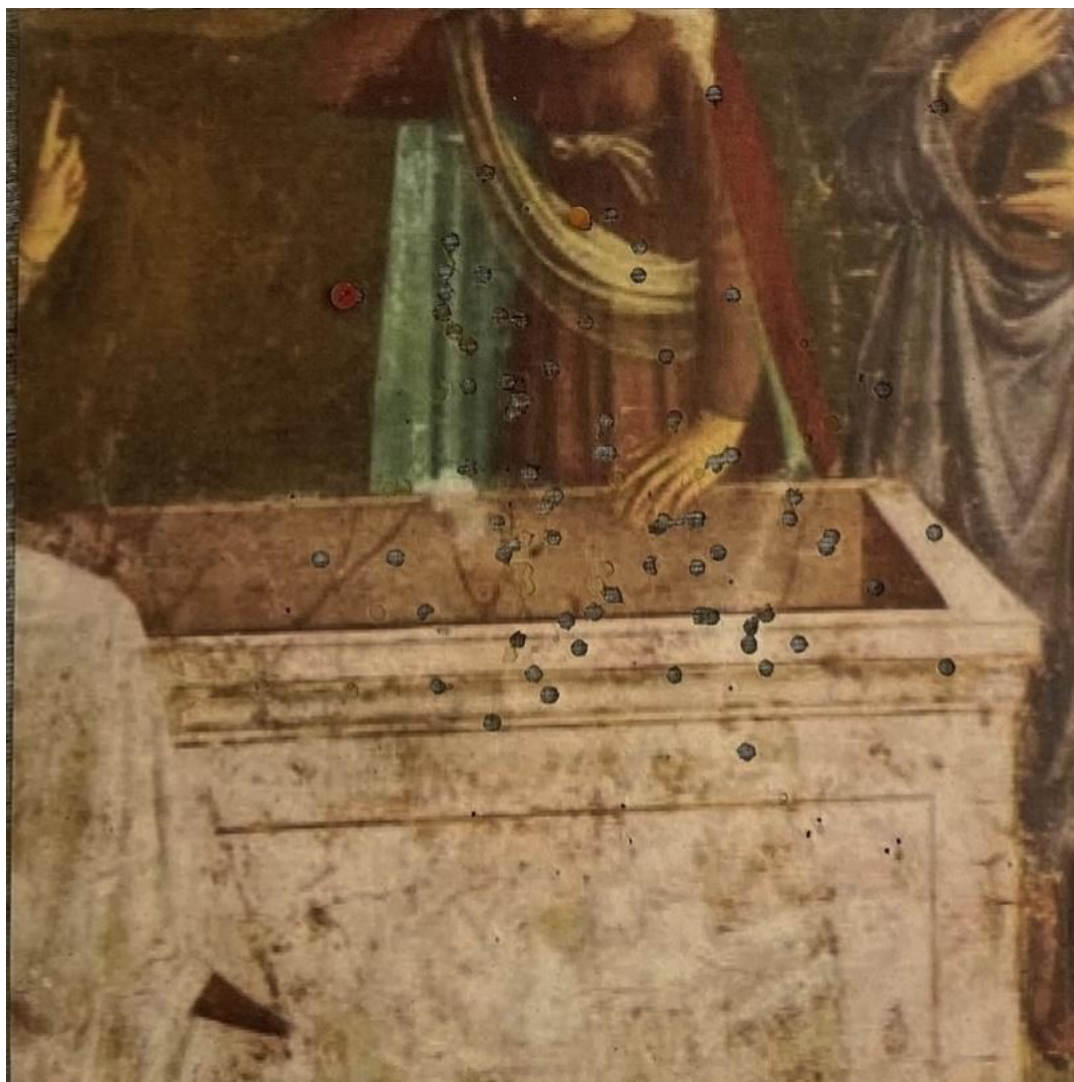
Série cratère, 2022
techniques mixtes sur cible de 50 x 50 cm
Cadre plexi – portefeuille



Série Arabesque 2022
techniques mixtes sur cible de 50 x 50 cm
Cadre plexi – portefeuille



Série Intensité 2022
techniques mixtes sur cible de 50 x 50 cm
Cadre porte-cible



Série Tombeau vide, 2022
technique s mixtes sur cible de 50 x 50 cm, cadre plexiglas



Série arbre-Cible 2014
Racine gravée en cible, 40 x 45 x 15 cm

Chantal Fontvieille est née en 1942. Elle vit et travaille à Saint-Etienne.

Elle est titulaire d'un diplôme national supérieur d'expression plastique à l'école supérieure des Beaux-arts de Clermont-Ferrand et d'une maîtrise en arts plastiques à l'université Jean Monnet de Saint-Étienne.

Sa découverte tardive de l'art est née du désir impérieux d'exprimer son ressenti devant les formes multiples de la violence liées au vécu individuel ou social, de près ou de loin. Bien vite, elle comprit que ce bouillonnement impétueux est aussi énergie de vie à canaliser.

Travaillant déjà sur le motif du corps, Chantal Fontvieille a commencé par découper des cibles imprimées. La cible est devenue son support privilégié. Cet unique matériau est la base de tout son travail.

Peintre, sculptrice et scénographe, Chantal Fontvieille ne se cantonne pas à un seul type de pratique artistique. Elle décline le motif de la cible sur différents médiums : pierre, béton, plomb, papier, toile, carton, insérées dans des boîtes ou alignées ou encore à la suite les unes des autres.

Expositions personnelles

- 2020 - ...à travers... Galerie Françoise Besson
- 2016 - *Entre arbre et cible*, Galerie Françoise Besson
- 2013 - *Mise en Cible 1*, Docks art Fair, Lyon
- 2012 - *Mise en cible 1*, Galerie Françoise Besson
- 2008 - *Torses*, Paris, Galerie Schumm-Braunstein
- 2007 - *Liage*, Lyon, Galerie Françoise Besson
- 2007 - *Mise à vue*, Le Puy-en-Velay, Hôtel du Département de Haute-Loire
- 2001 - *La cible au miroir critique*, Saint-Étienne, Réouverture du Musée d'art et d'Industrie
- 2001 - Saint-Étienne, Cité Étienne Mimard
- 2000 - Tournus, Abbaye St-Philibert, réfectoire des moines
- 1999 - *Corps en cibles*, Lyon, Maison des artistes Rhône-Alpes (M.A.P.R.A.)
- 1992, 1989, 1983 - Galerie La palette, Saint Etienne

Expositions collectives

- 2022 - *L'Odyssée*, commissariat Bernard Collet, Centre d'art La Halle des bouchers, Vienne
- 2020 - *Le Souffle*, galerie Françoise Besson, Lyon
- 2018 - *Figures, le syndrome de Saül*, La villa Balthazar, Valence
- 2017 - *St'art* Foire internationale de Strasbourg
- 2016 - *Art Paris*, galerie Françoise Besson
- 2014 - *Devenir arbre*, galerie Françoise Besson
- 2013 - *Story and spirit*, Galerie Françoise Besson
- 2013 - *Cosmoscibles* Drawing Now, Carrousel du Louvre,
- 2009 - Pollionnay (69), Salon d'éditions d'art

2006 - Estivareilles (42), Musée d'Histoire
2006 - Saint-Étienne, Biennale du Design
2003 - *La chair et Dieu*, commissariat Françoise Besson, Lyon, Les Subsistances
2000 - Saint-Étienne, Atrium de la Bibliothèque Universitaire
2000 - Lyon, Médiathèque de Vaise
2000 - Lyon, Maison des artistes Rhône-Alpes (M.A.P.R.A)
2000 - Montréal, Biennale internationale d'estampes miniatures
2000, 1999 - Lacroix-Laval (69), Château-Musée, France-Roumanie
1998, 1999 - Paris, Galerie Beckel, Odille, Boïcos

Bibliographie

2020 - *À travers*, Cahier de Crimée 32, texte Françoise Maillet Le Roux
2016 - *Entre Arbre cible*, Cahier de Crimée n°25 Texte Joël Couve, Valentine Oncins
2012 - *Mise en cible 1*, Cahier de Crimée n°13, Texte Joël Couve
2007 - *Mise à vue*, texte Valentine Oncins, Conseil général de Haute-Loire (43)
2007 - Dossier pédagogique, Musée Crozatier (43)
2007 - *De pierre, de plomb et de papier*, texte M.F. Grange, photos M.C. Grange, J.P Huguet Éditeur (42)
2001 - *Voiles*, texte Eric Vandecasteele, Jacquie Barral, Chantal Fontvieille, Editions Potentiels (69)
2000 - *The Sky*, J. Barral, Ed. Potentiels

Acquisition/Collection

2014 - Artothèque de Saint-Etienne, *simple soldat 1914-1918*
2012 - Bibliothèque universitaire de Saint Etienne
2011 - Londres, Tate Gallery, *Book-target*, texte René Pons, design A.Stella
2011 - Londres, Victoria & Albert Museum, *Simple soldat 1914-1918*
2001 - Paris, Bibliothèque nationale de France : *Le Ciel*, texte Jacquie Barral, Editions Potentiels, gravures.
1990 - Saint-Priest-en-Jarez, Mairie, *L'enfant au bâton*



Vue de l'exposition *L'œil & le cœur - volet 1*, février 2019, galerie Française Besson. ©Pierre Vallet

Active depuis 2004 à Lyon et sur la scène française et internationale, la galerie Française Besson défend et promeut des artistes émergents et confirmés. Particulièrement attachée à défendre la peinture et le dessin sans toutefois s'exclure à d'autres pratiques plastiques contemporaines (sculpture, photographie, vidéo, installations), la galerie organise 6 à 7 expositions personnelles et collectives par an. Chaque année à l'occasion des expositions, la galerie édite un *Cahier de Crimée*.

En 2019, la galerie Française Besson a célébré ses quinze ans d'existence en marquant cet anniversaire avec une exposition événement, *L'œil & le cœur : vente exceptionnelle d'une sélection de la collection Française Besson* (février 2019) retraçant à la fois l'histoire de la galerie et de sa collection et annonçant un nouveau cycle.

2020 a vu s'ouvrir un nouveau lieu, la petite galerie, dédiée au multiple sous toutes ses formes.

La galerie est implantée dans le quartier historique de la Croix-Rousse à Lyon, et s'est installée en 2009 à son adresse actuelle, rue de Crimée.

Diplômée de droit et d'histoire de l'art, Françoise Besson est depuis de nombreuses années impliquée auprès des artistes et auprès du public, dans une volonté de favoriser l'accès à l'art contemporain pour tous. A l'initiative de nombreux projets culturels et pédagogiques, elle intervient auprès des nombreuses écoles. Françoise Besson est également présidente de l'association Adèle, réseau d'art contemporain de Lyon et région AURA.

Active aux côtés des entreprises et des particuliers désireux d'entamer ou poursuivre une collection d'art contemporain, la galeriste propose un accompagnement personnalisé de choix de l'œuvre jusqu'au mode d'accrochage de celle-ci.

contacts

galerie françoise besson
10, rue de Crimée
69001 Lyon

galeriefbesson@gmail.com
+33 (0) 951 707 506
www.francoisebesson.com

Instagram [@galeriebesson](#)

Facebook [@galeriefbesson](#)

Venir

Métro C arrêt Croix -Rousse
Bus Ligne C3 ou C13 arrêt Hôtel de Ville.
Vélov' stations place de la Croix Rousse & Place des tapis

la petite galerie
6, rue de Vauzelles
69001 Lyon

contact@francoisebesson.com
+33 (0) 951 666 309

Instagram [@lapetitegalerie_besson](#)

LinkedIn [Galerie Françoise Besson](#)

Ouvert

du mercredi au samedi
De 14h30 à 19h et tous les jours sur RDV.