



## ¿CÓMO *GENERO* *MENOS* BASURA?

# Índice



## ¿Qué sucede actualmente?

Dimensión de la basura.  
Consecuencias sociales.  
Consecuencias económicas.  
Consecuencias ambientales.  
¿Qué hago?

## ¿Qué podemos hacer?

Principios básicos.  
Consume consciente.  
Reciclaje.  
Basura orgánica.  
Organización vecinal.

## Beneficios



## Dimensión de la basura

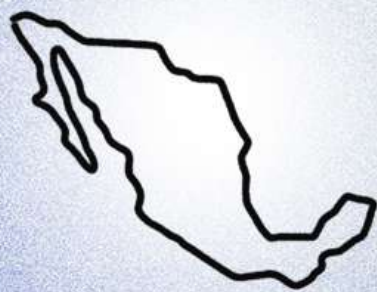
En un año, se producen..



En el mundo, **2,010 millones de toneladas de basura.**

Continuando así, en dos años podemos **llenar de basura toda París** (105.4 m<sup>2</sup>), hasta la altura de la **Torre Eiffel** (300 m).

En **América Latina**, **195 millones de toneladas de desechos**, lo suficiente para cubrir toda la extensión de **Machu Picchu** (325.9 km<sup>2</sup>) **4 veces.**



En **México**, **37 millones de toneladas de residuos**,

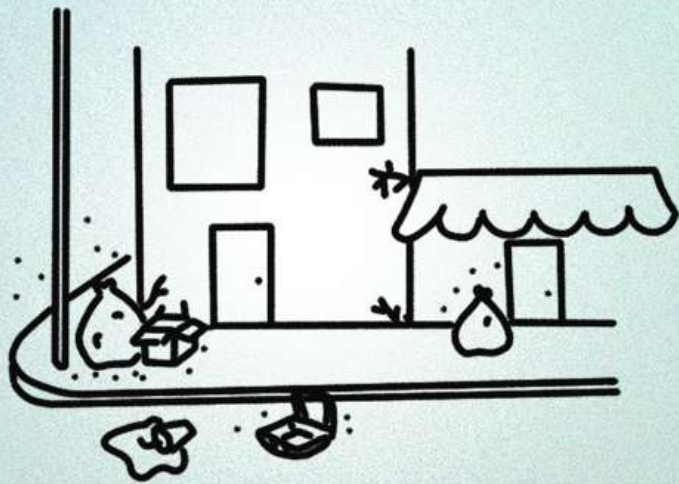
lo equivalente a llenar **809 veces el Estadio Azteca** (su volúmen es de 285,600 m<sup>3</sup>).



## Consecuencias sociales de la basura

¿Las has notado?

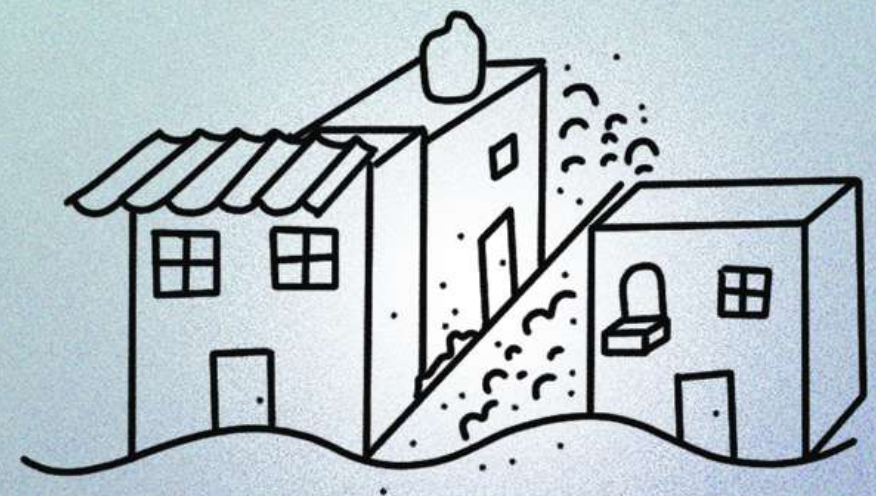
*“La basura en nuestro entorno afecta nuestra calidad de vida, y las acciones de unos tienen consecuencias en las vidas de otros”.*



**Deterioro del entorno, mal olor y plagas.**

La inaccesible educación ambiental provoca que las calles se llenen de basura y **manchen el paisaje urbano.**

La “**compra-venta**” de **residuos** convierten las regiones más pobres en **vertederos**.

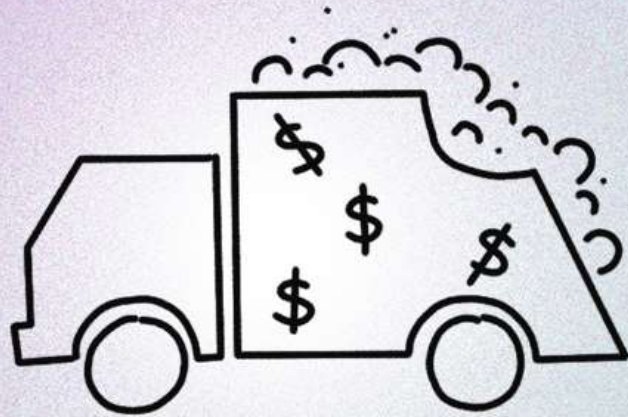


Los **pepenadores informales** se exponen a malos olores, líquidos lixiviados y gases contaminantes que provocan **infecciones gastrointestinales, respiratorias, y de la piel** (como la dermatitis).



## Consecuencias económicas de la basura

¿Sabías sobre **estas**?



Alta inversión en la gestión de residuos y su mantenimiento.  
Promedio por ciudad mexicana: **1 millón de pesos** (50 mil USD) **diarios en servicios de recolección.**

Costos asociados a **descontaminación y restauración de espacios.**



**Desaprovechamiento** de posibles **materias primas** no usadas.

Pérdida de **valor económico** en el suelo.



## Consecuencias ambientales de la basura

¿Puedes pensar en alguna más?

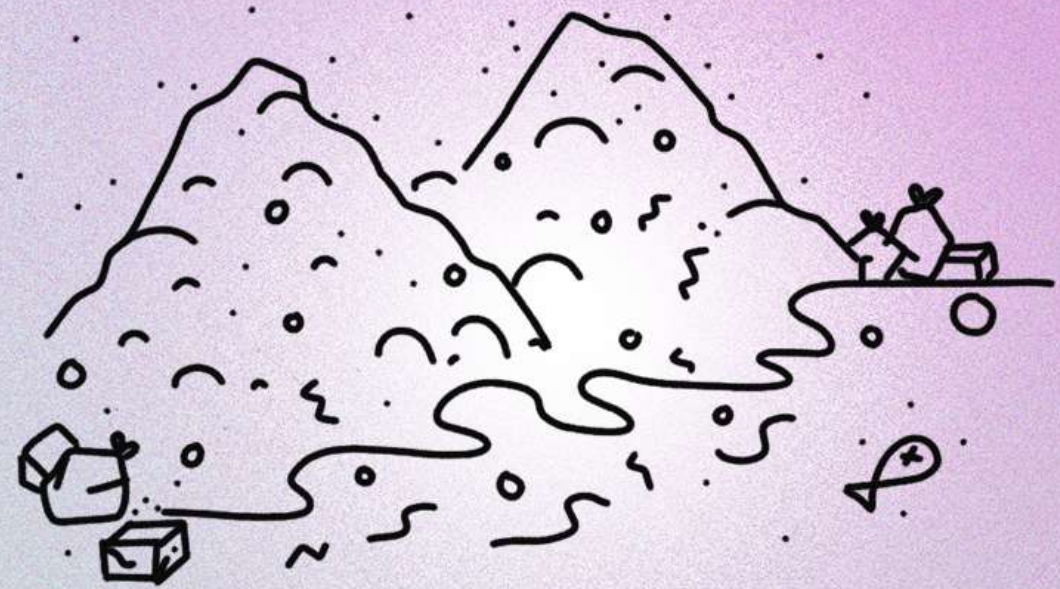
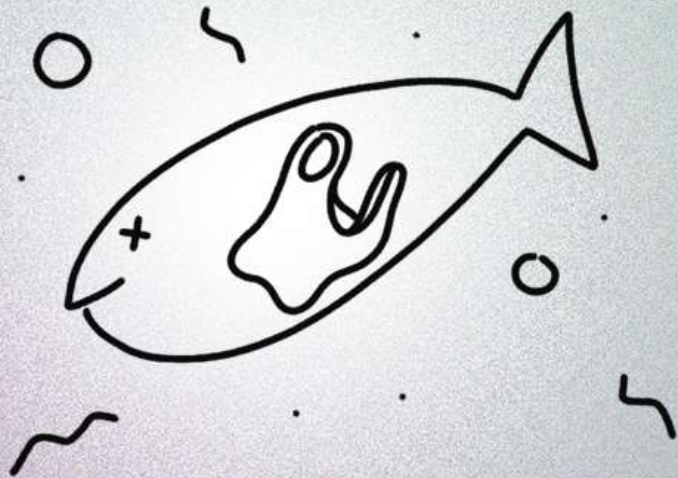
Ocupación del espacio.  
(rellenos sanitarios y vertederos)

Deterioro del paisaje.

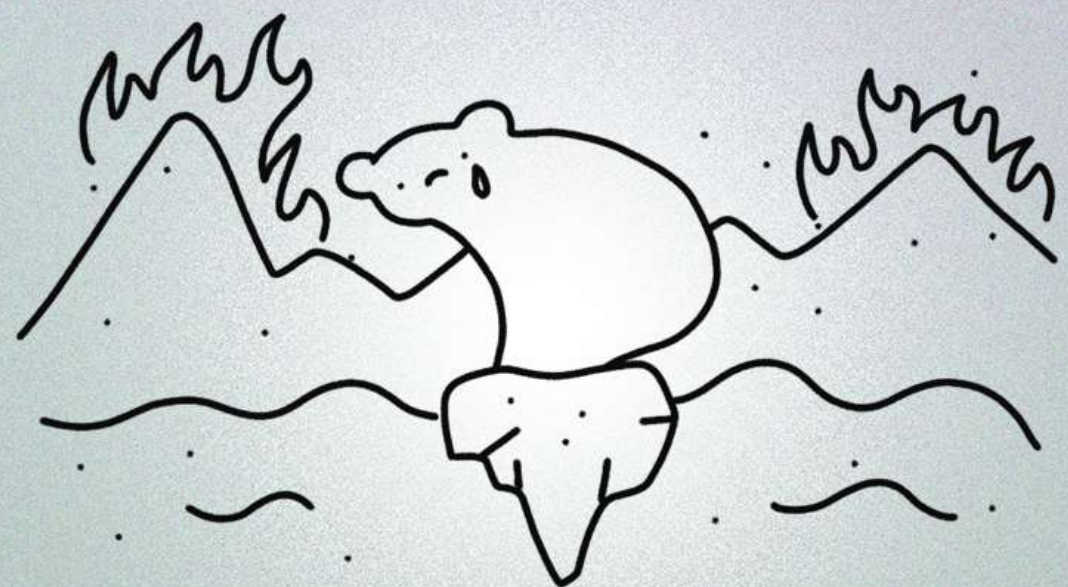


Mayor riesgo de incendios.

Aumento de las emisiones de gases de efecto invernadero, y potenciación del cambio climático.



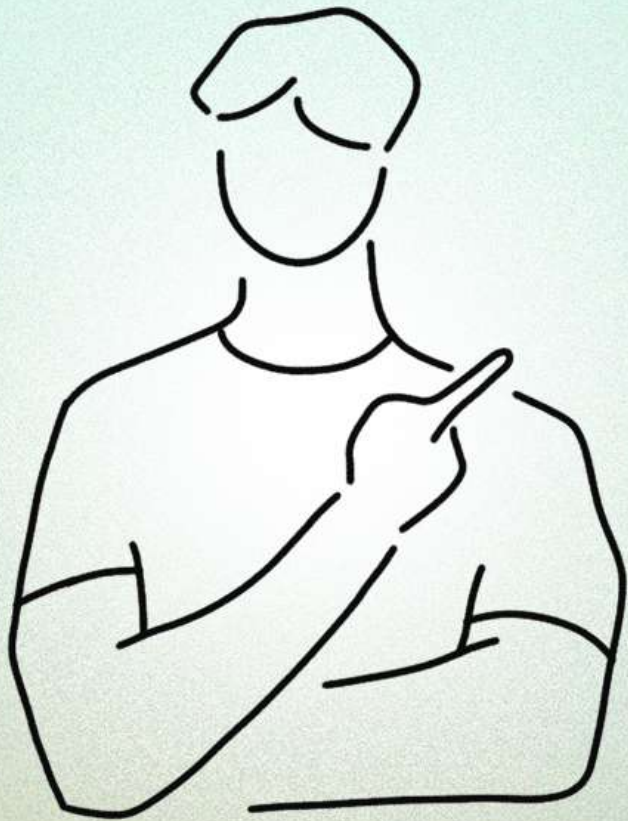
Contaminación del suelo, agua y aire.  
Alteración de los ciclos de vida de especies animales.



Bioacumulación de sustancias en especies que a través de la cadena alimenticia llegan hasta nosotros.



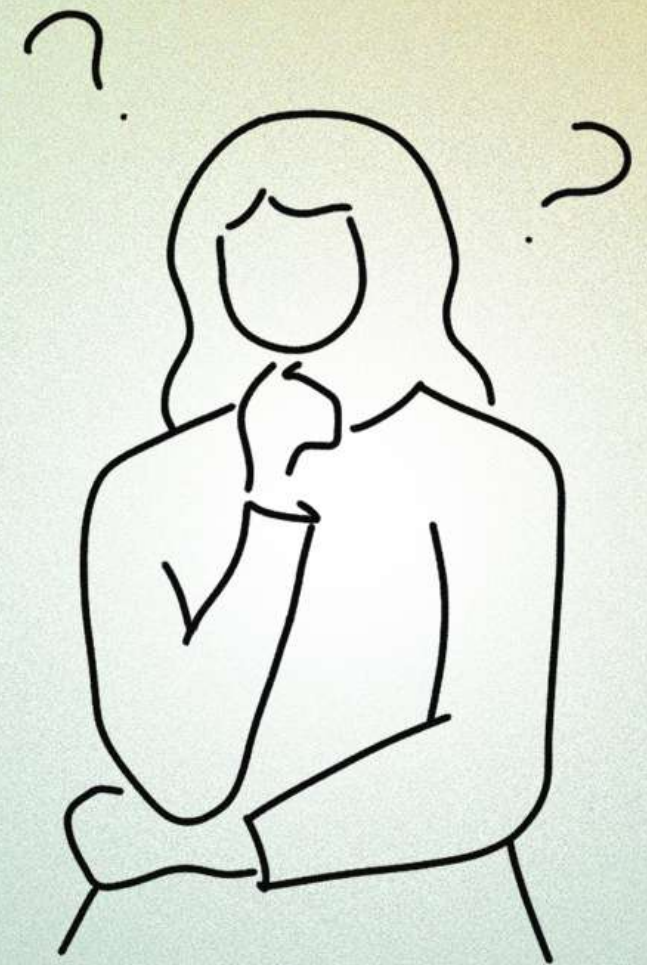
## ¿Qué puedo hacer?



**1** Consume menos

**2** Separa y recicla

**3** Desecha correctamente



Son 3 sencillos pasos, nada difíciles de aplicar.  
Te mostraremos cómo puedes hacerlo.

La región de Latinoamérica y El Caribe reclecta alrededor del 84% de su basura (lo demás está regado por las ciudades) y se reciclan aproximadamente un 4.5% (en gran parte, gracias a pepenadores informales).

¿Sabías que el 84% de la basura de tu casa es reciclable?  
Y no se recicla ni el 1%.



# ¿Qué podemos hacer?



Estudio 3.14

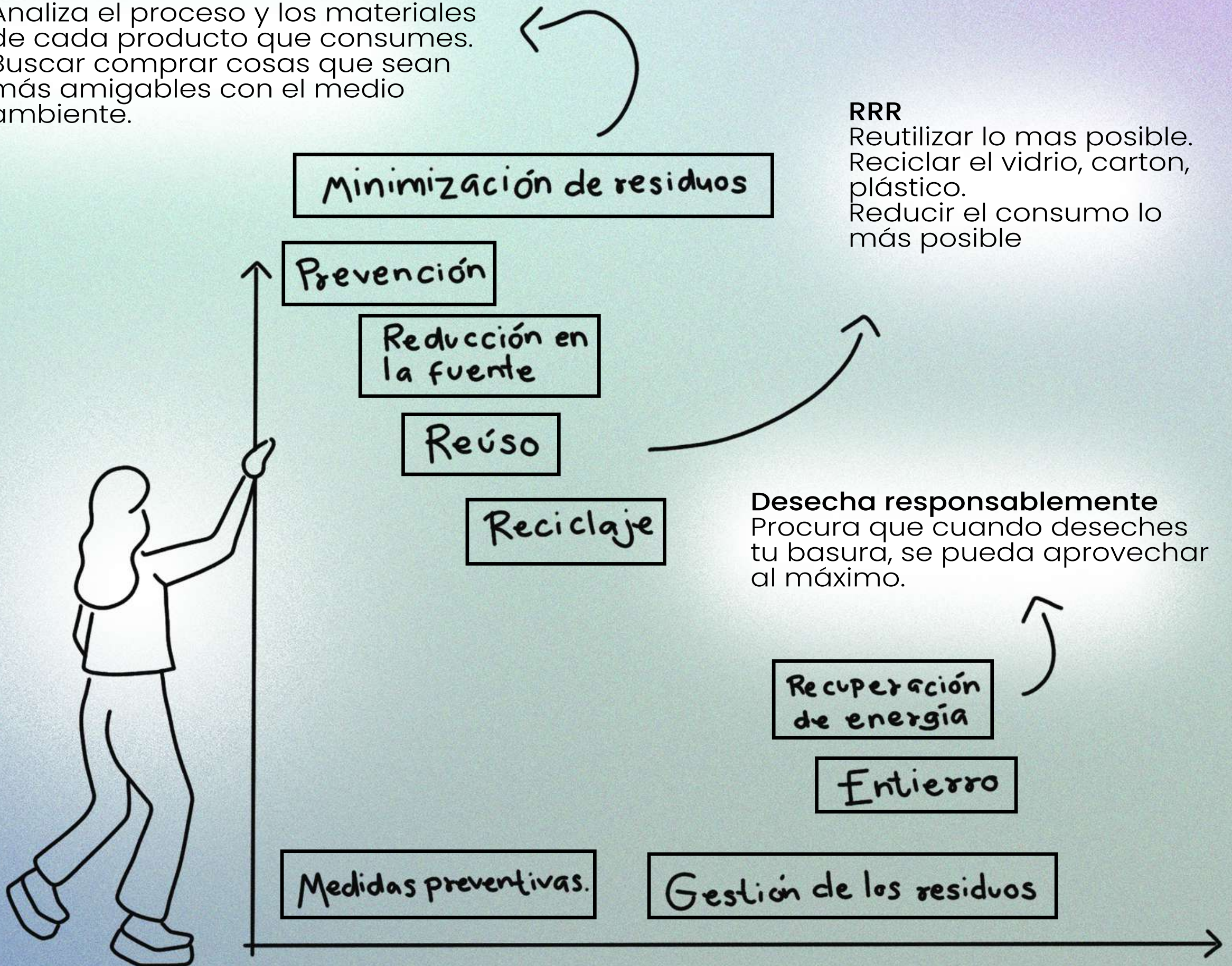




# Principios básicos

## Consume consciente

Analiza el proceso y los materiales de cada producto que consumes. Buscar comprar cosas que sean más amigables con el medio ambiente.



## Consume consciente



### **Cambia tus hábitos de compra**

Apuesta por cosas que duren más, evita los empaques, compra a granel y reutiliza lo más posible.



### **Infórmate y reduce tu consumo de plásticos.**

Los plásticos se clasifican del 1 al 7. Del 1 al 6 se pueden reciclar, el número 7 no. Para mayor información, ingresa a los siguientes links.



### **Carga con tus propios utensilios.**

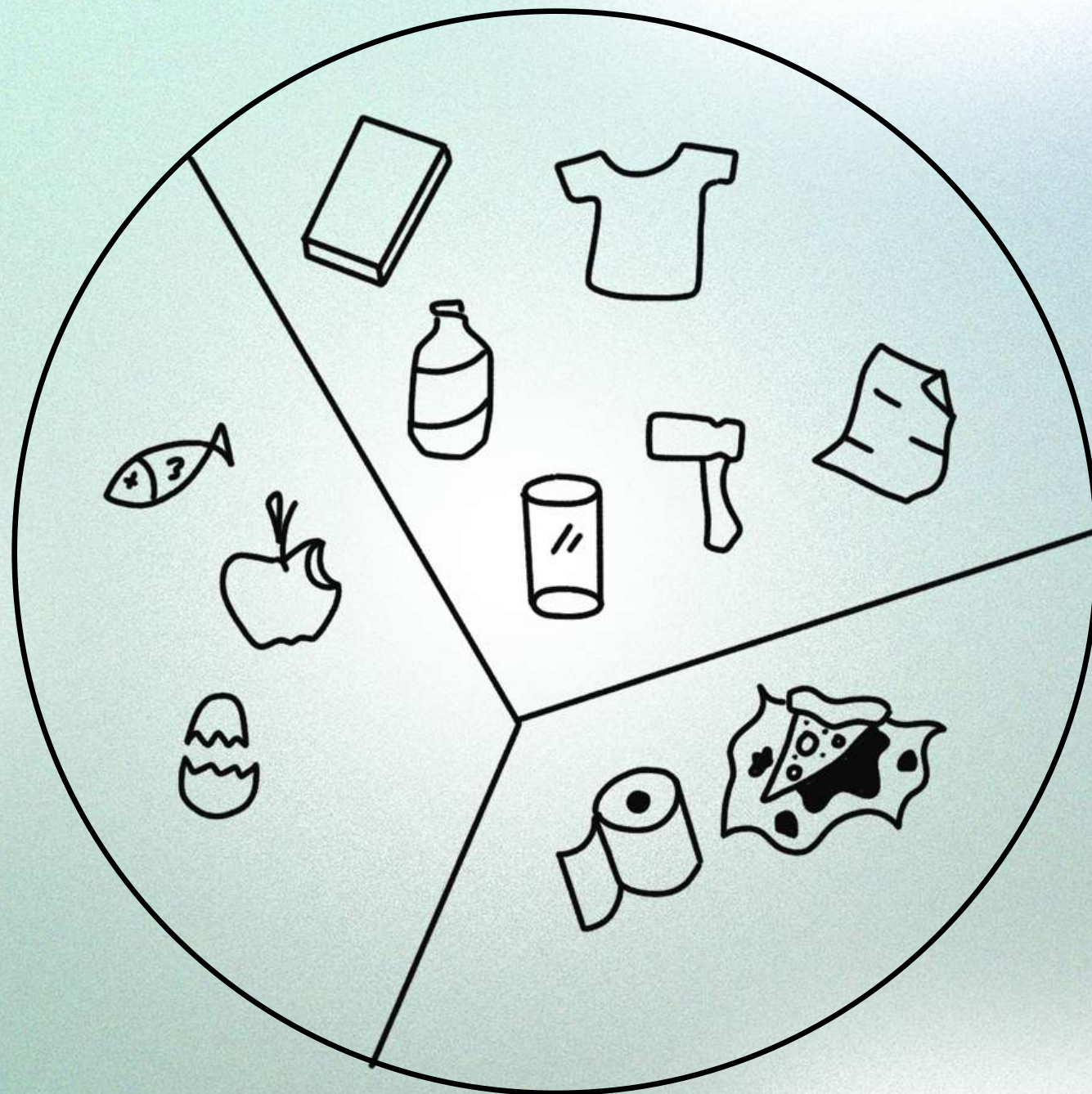
Utiliza y lleva tus propios cubiertos, termos, tupper, etc., para evitar continuar con el uso de plásticos y unicel. En algunos locales dan descuentos por hacerlo. ¡Anímate!



## Tus desechos se clasifican en...

### Reciclables

Como el papel, el plástico, metal, vidrio, madera, tela, etc.



### Orgánicos

Son residuos biodegradables y compostables, como la cáscara de huevo, los restos de frutas y verduras hojas, ramas, desechos de animales, lácteos, granos, pan, café, etc.

### No aprovechables

Tienen como único fin el vertedero, como el papel higiénico usado, servilletas, papeles o cartón que ha tenido contacto con alimentos.



## Para separar mi basura, ¿qué necesito?



### Botes de basura

Se recomiendan 3 botes de basura (de preferencia de acero inoxidable), los cuales se dividirán en blanco, negro y verde. además, se necesitan bolsas de reciclaje y un espacio exclusivo donde tener los botes.

**Bote blanco**  
Residuos aprovechables.



**Bote verde**  
Residuos orgánicos aprovechables.



**Bote negro**  
Residuos no aprovechables.



# Guía rápida de materiales

## Vidrio



Botellas de refresco, jugo, vinos y licores, perfumes, tarros (mermelada, conservas o perfumes)

Ventanas rotas, platos, vasos, envases de medicamentos, cerámica, porcelana o arcilla, tapas de los envases.

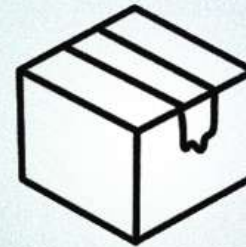
No uses bolsas, mejor cajas de plástico o carton para evitar cortaduras.

Vacía el contenido antes de almacenarlo para evitar malos olores.

No guardes las botellas con sus tapas si no son de vidrio.

Es necesario mantener precaución con los envases rotos. Primero guárdalos en una bolsa de plástico y después en la caja.

## Cartón



Papeles, cartas y sobres, periódicos y revistas, cajas de huevo, cereales, galletas, zapatos, etc.

Toallas o servilletas de papel, material sucio con alimento (como cajas de pizza, cajas revestidas de cera, metal), u otro material que no sea papel o cartón.

Deshazte de las envolturas de yogurt o las de las botellas, y sepáralas.

Aplana las cajas de carton para que ocupen menos espacio. Puedes guardar el papel y cartones pequeños dentro de una de las cajas.

Si es posible, retirar las grapas y clips antes de llevar el papel al contenedor.

No tires fotos o radiografías.

## Plástico



Botellas de PET limpias y sin tapa

Cepillos de dientes, rastrillos, peines, cotonetes aunque sean de plástico. Juguetes, CD's, tupper.

La mayor parte de los plásticos que pueden reciclarse son envases, por lo que se les deben vaciar el contenido y aplastarles para que queden planos.

Retirar las etiquetas y otros materiales que no sean plástico.

Normalmente las tapas se reciclan por separado, por lo cual, deben apartarse de los envases.

Los envases más comunes son de PET, aunque es mejor verificar (en la parte inferior del envase) porque todos los plásticos se reciclan.

## Metal



Hierro, acero, aluminio, cobre, bronce, latón, plomo.

Contenidos tóxicos o combinados con otros materiales.

Se necesita separar el aluminio de los materiales ferrosos, como el hierro y el acero, ya que en muchos centros de reciclaje no se aceptan ambos tipos.

Muchos contenedores indican el tipo de metal en la etiqueta. De no ser así, con un imán se puede saber: si el material no se pega al imán, es aluminio.

No se deben llevar a reciclar los envases de pintura, thinner, aceite u otros contenidos tóxicos.



## ¿A dónde lo llevo?

Si vives en **Mexico**, accede a



Para buscar un sitio dónde dejar tus residuos, da clic en el botón “¿Búscas un lugar para reciclar?”  
Llena los campos solicitados: estado, municipio, tipo de residuo y campaña.

*El apartado “campaña” aplica únicamente si estás buscando algún residuo específico, como nescafé, tetra pack, etc.*

Da clic en “Buscar”. El servicio te mostrará los sitios a donde puedes ir según lo que hayas solicitado en los campos anteriores.

Consulta horarios y días de disponibilidad para llevar tus residuos.



## Campañas de reciclaje



Ingresa y da clic en la pestaña "compra/venta de reciclados."

La empresa cubre la recolección de residuos en 3 sectores principales: Reciclaje escolar, reciclaje escolar y reciclaje industrial.

Consulta las tablas de precios para la compra venta de tus residuos y ponte en contacto con ellos para hacer el intercambio.

Los precios pueden estar sujetos a cambios, considera que las cifras son por al menos un kilogramo.

<https://www.supraciclaje.com/precios-hoy/>

Contacto

Correo: [compras@supraciclaje.com](mailto:compras@supraciclaje.com)

Teléfono: +52 (81) 5030-7399



## Basura orgánica

### Necesitas:

- Un espacio al aire libre donde realizarla.
- Un contenedor, como una caja de madera de la verdulería o contenedor de plástico que pueda abrirse.
- Desechos orgánicos.
- Hojas y restos de jardinerías.

\*No lo revuelvas con frutos con espina, ya que unos no tienen propiedades biodegradables.

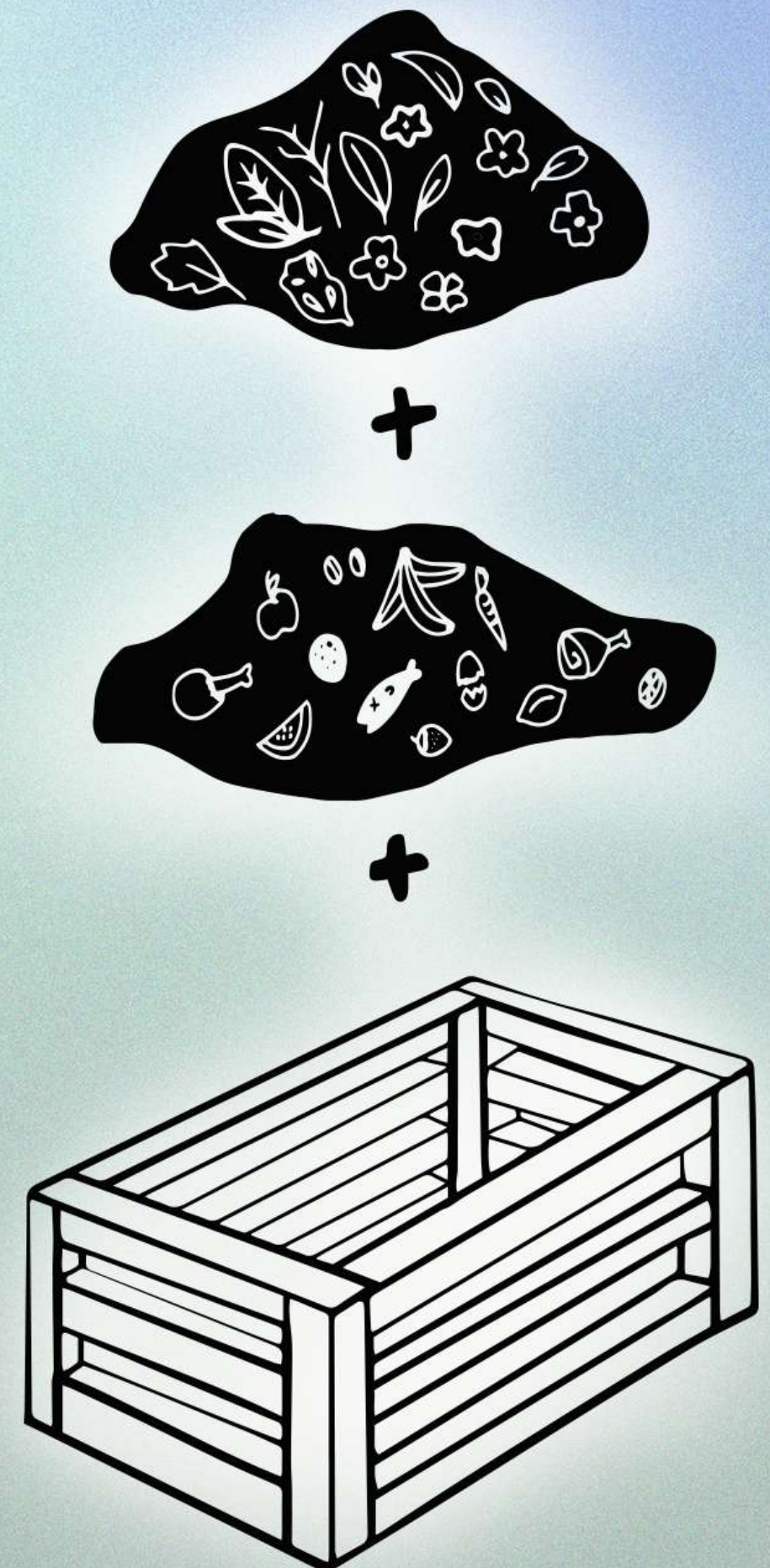
### Notas:

- No dejes que la composta se seque para evitar que insectos la invadan, tampoco optes por mojarla en exceso ya que puede causar generación de hongos y oler mal.
- Primero voltea la composta a los 15 días y luego cada semana.

Para más info, te recomendamos visitar las páginas:

-<https://www.gob.mx/semarnat/articulos/composta-casera-mejora-plantas-y-suelos-a-costos-economicos-con-materiales-accesibles?idiom=es>

-<https://www.greenpeace.org/mexico/blog/8811/cinco-tips-para-empezar-tu-composta/>



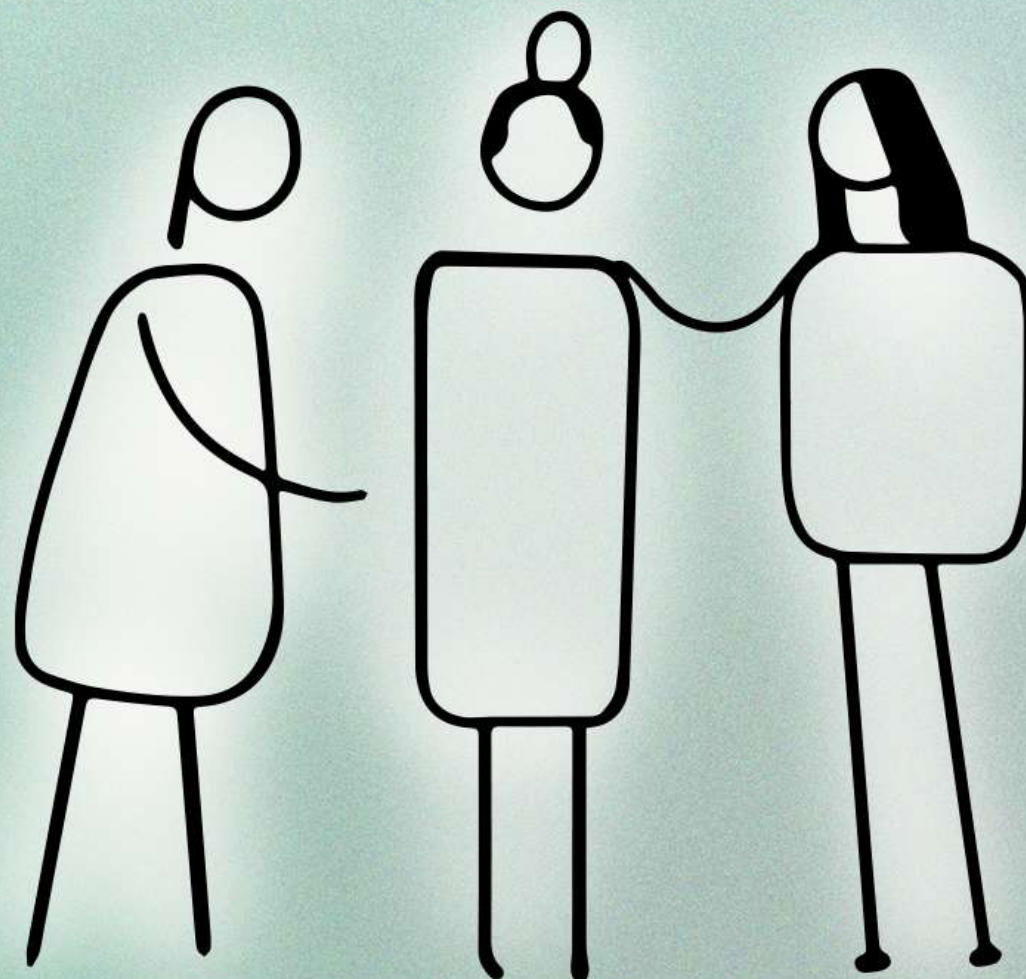


## ¡Genera el cambio tú!

Te invitamos a dirigirte a la mesa directiva de tu condominio, y en caso de tener una, compartirles tu inquietud mostrándoles los datos duros (*Es más probable que obtengas respuesta si les haces entender la problemática*). En caso de no haber una mesa directiva, te recomendamos gestionar una, por lo que te proveemos de estos pasos:

1. Convoquen una junta vecinal.
2. Elaboren un plan que funcione para todos en donde puedan gestionar los residuos.
3. Piensen en un incentivo con la finalidad de mantenerse motivados a seguir con el proyecto.

*(Quién va a llevarlo?, ¿cada tanto tiempo?, ¿qué herramientas de comunicación?, ¿y si hay un vecino que casi nunca está o no quiere involucrarse?, ¿de dónde salen los viáticos?, ¿a donde lo llevan?, ¿quién se asegura de que estén en las condiciones los reciclables?, se va a hacer por casa, por calle, o por piso?, etc.)*



## ¡Genera el cambio tú!

**Los vecinos son nuestros aliados.**

Es importante que tengamos esto en mente, ya que si los consideramos y aprendemos a trabajar en equipo podremos apoyarnos al buscar el bien común. Sugerencias de estrategias que pueden implementarse:

1. Realiza un directorio de vecinos.
2. Participa en las juntas vecinales.
3. Haz un grupo de whatsapp con tus vecinos de piso.
4. Nombren un líder de piso que esté en comunicación continua con los demás pisos.
5. Realicen un reglamento en conjunto y busquen respetarlo.  
A veces las sanciones son necesarias también. *(Checa los principios comunitarios que te compartiremos en la siguiente página, ya que son estrategias implementadas en Alemania con el mismo fin que han dado grandes resultados.)*
6. Familiarícense con las estrategias del tirado de basura.
7. Realicen una bitácora para registro de actividades relativas al depósito de residuos.

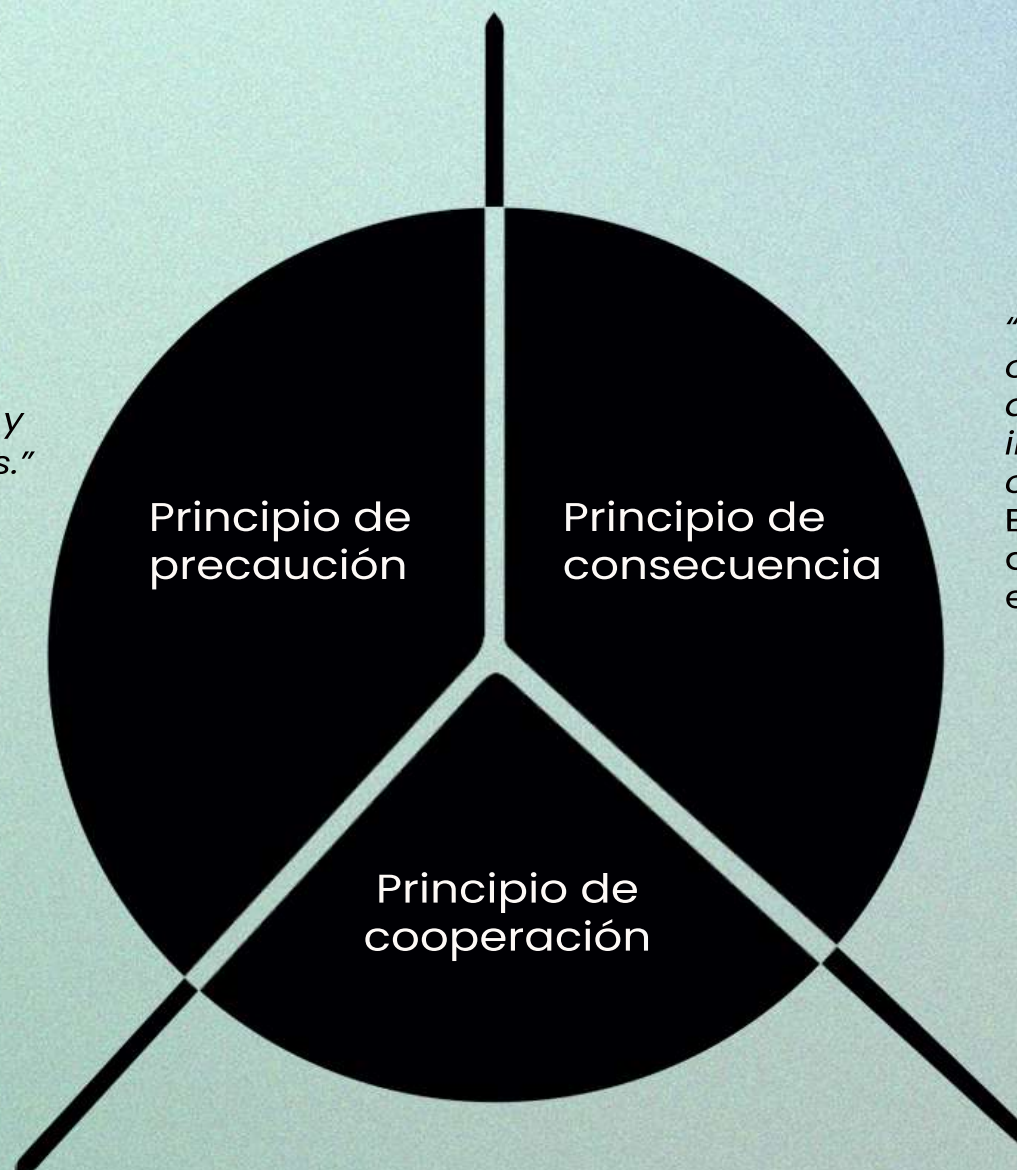
Fecha	Nombre del vecino	Piso	# de vecinos/ #de vecinos que cumplieron	Notas	Firma
-------	-------------------	------	---	-------	-------



## 3 principios básicos de la separación de basura vecinal.

Con el fin de implementar un modelo colaborativo de reciclaje, Alemania implementó los siguientes principios: replicables en cualquier otra comunidad que busca tener una cultura sustentable.

*“Prevee todas las medidas que aseguren una calidad de vida digna y eviten en lo posible daños ecológicos.”*  
Acciones que puedan preveer la contaminación.



Principio de  
precaución

Principio de  
consecuencia

Principio de  
cooperación

*“Todo aquella persona culpable de ocasionar degradación del medio ambiente con sus acciones deberán impugnársele los cobros correspondientes.”*  
Estipular una consecuencia o sanción a aquel que no cumpla con las normas establecidas por la comunidad.

*“Establece que todos los afectados en la contaminación tendrán que participar en la eliminación o aminoración del daño ecológico, por cuanto el medio ambiente es responsabilidad de todos..”*  
Asignar responsabilidades y tareas comunitarias, promover el trabajo colaborativo, sabiendo que de todos depende el bienestar social.



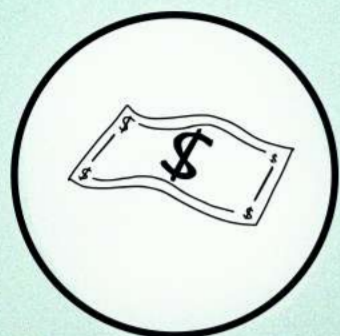
# Beneficios



Estudio 3.14



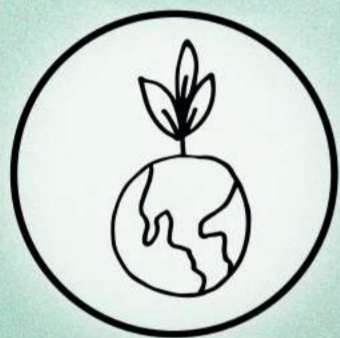
# Consecuencias positivas de reducir los residuos.



Beneficio económico.



Experiencia de aprendizaje/  
Desarrollo de consciencia ambiental.



Mejora y conservación del ambiente/  
Ayuda al planeta.



Beneficio para la comunidad /  
Mejora en el entorno y en la calidad de vida.



Reducción de basura/  
Trabajo colaborativo responsable.



## ¡Recuerda compartir este manual!

### Recopilación, redacción e imagen gráfica

Ana Isabel Vázquez Pérez. Diseñadora

Claudia Verónica Aceves Flores. Comunicóloga

Daniela Anaya González. Diseñadora

Daniela Puig Quintero. Arquitecta

Iris Jazmín Ceja Venegas. Historiadora del Arte.

Karen Guadalupe Varela Santoyo. Arquitecta

Karla Veronica Cantú González. Arquitecta.



@estudiotrespuntocatorce



@estudio3.14



En Relación Constante

### Fuentes

El Universal

El País

Greenpeace

<http://ri.uaemex.mx/bitstream/handle/20.500.11799/49276/UAEM-FAPUR-TESIS-JURADO%2cERNESTO.pdf?sequence=1&isAllowed=y>

<http://ri.uaemex.mx/bitstream/handle/20.500.11799/49276/UAEM-FAPUR-TESIS-JURADO%2cERNESTO.pdf?sequence=1&isAllowed=y>

<https://www.supraciclaje.com/precios-hoy/>

<http://ri.uaemex.mx/bitstream/handle/20.500.11799/49276/UAEM-FAPUR-TESIS-JURADO%2cERNESTO.pdf?sequence=1&isAllowed=y>

[www.ecolana.com](http://www.ecolana.com)

<https://www.supraciclaje.com/nosotros/>

<https://www.greenpeace.org/mexico/blog/8811/cinco-tips-para-empezar-tu-composta/>

[https://verne.elpais.com/verne/2019/12/27/articulo/1577444065\\_388743.html](https://verne.elpais.com/verne/2019/12/27/articulo/1577444065_388743.html)

