

爐邊談話：山屋歷史、建築及管理

伍元和*

摘 要

山小屋，英文為 ALPINE HUT。

幾世代以前，無論文盲或受高等教育者，在山屋裏操作許多共同的肢體語言。原本只是遮風避雨供人睡覺的簡陋小房子，卻能讓聚集的人與人之間自由交談，沒有身分高低，沒有年齡性別，更沒有所謂的利害關係，凸顯了可貴的登山本質和特性。瑞士山中小屋至今仍維護著百年優良傳統，「對於病人、傷者、老弱婦孺，皆需加以優先庇護。」可見山屋不但是登山者重要的休憩處所，實質內容為保護登山者生命安全而成立的一種公共設施。設置地點偏離的山屋，難以真正符合登山者的需求層面。而普遍設置的山屋是否也相對剝奪了登山者的獨立自主性？偏離了真正的「荒野精神」？

閱覽諸多中外歷史文獻，山屋建設大抵皆物美價廉。反觀台灣山屋建築費用高得驚人！這是非常弔詭的現象，更非一般正常態勢。

另外從深層觀點來看，近年來官方屢有「封山」、「山屋承載量」的管制。真的有此必要嗎？

關鍵字

山屋建築、山屋管理、協作平台、「觀光型」山屋、「避難型」山屋、乘載量

* 台灣山徑古道協會理事長

爐邊談話：山屋歷史、建築及管理

伍元和

在山裡某些地方，甚至是些偏僻難以到達的地點；那裏有我稱之為「庇護所」(SHELTER)的山間小屋。當登山者們揹著沉重的帳篷在荒郊野外餐風露宿幾天後，走到山屋山莊的庇護休憩，無不感恩戴德。菜（無論是自主或由協作系統供應）雖然是溫熱的不算好吃；屋頂或許逢雨必漏或冰冷潮濕…但仍遠勝在荒野餐風露宿。即便如此？還是有人會竭盡全力想去那裏過夜。

但隔日清晨，工作人員卻不時聽見大聲抱怨：不華麗，老鼠跑來跑去，夜晚不時人員進進出出，一點也不舒適又非常混亂？認識山屋的過去和現在，方能檢討山友認知的山屋是什麼？又何種類型山屋才是未來真正合理的建設和配置？它絕非時下流行泡沫般的話題？

一、山屋的歷史

山小屋，英文為 ALPINE HUT。舉凡歐洲阿爾卑斯山區，咸認為是山屋設施的發祥地。瑞士登山協會(S.A.C.)製定的「瑞士登山協會山中小屋規則」提及：「瑞士登山協會所屬的山屋俱樂部，乃是攀登山岳的根據地。絕不可作為遊山之目的地，抑或山上的旅館及餐廳。」以下更詳列多項明確而詳細的規定條款。

瑞士山中小屋至今仍維護著百年優良傳統，「對於病人、傷者、老弱婦孺，皆需加以優先庇護。」可見初期山屋不但是登山者重要的休憩處所，實質內容為保護登山者生命安全而成立的一種公共設施。

法國在十九世紀初，已在白朗峰下建設了騾馬小屋。歐洲最高的登山小屋，則是義大利羅莎峰上的瑪格麗特補給站，同樣完成在十九世紀末期。顯見提供臨時休息或緊急避難處所，深受征服高山的登山者歡迎！

明治、大正時代是日本登山的黎明期，僅在北阿爾卑斯、御岳・木曾駒出現少許幾間登山小屋。一翻開《日本山岳會 會報 1~100》，赫然發現：日本登山先驅者是將身體用油布卷起來之後，鑽到偃松裡睡覺。然而在嚴苛的大自然條件下，有一片屋頂、四面牆壁來遮風避雨，是非常值得感謝的一件事！

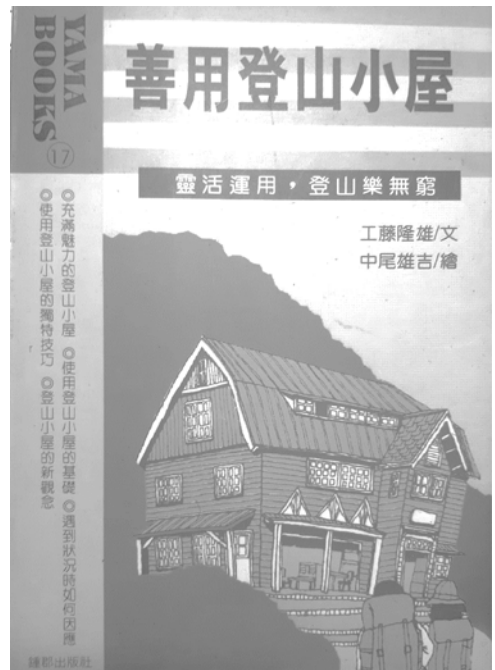


圖 1. 工藤隆雄，《善用登山小屋》

「橘踰淮而北為枳，此地氣然也。」近代登山觀念一旦引入台灣，我們在山屋開始做觀光客常做的事：摸黑看日出，以及喧嘩。山屋不再「休憩」，不再「緊急避難」，只剩下要求供水供電的「便利性」或「Business 考量」。「山屋小史」顧盼下，往往讓你看到登山姿態幾度轉身的往事前塵！

「感謝巡查大人們！」

由登山案内或文獻得知，日治初期提供登山者的宿泊所，大抵以駐在所或警官療養所（或俱樂部）的數量居多。1926（昭和元）年 11 月 6 日，第一條觀光登山道路--阿里新高山登山道路竣工；途中雖設置鹿林山、前山、新高下（現今排雲山莊）三個避難所，仍隸屬官方的台南州廳管轄。但在之後，「臺灣山岳會」與各種「國立公園協會」相繼成立。為了預防山難和登山者使用便利，由民間組織主導興建登山小屋的動作已逐步推動。

最早於 1933 年興建的民間山小屋，位於大屯山「振衣亭」。取意自「振衣千仞崗」，委由千千岩助太郎指導下的臺北工業學校建築科學生設計。木造型式的六坪小屋，容納量約 20 名人員。建設經費 262 圓 46 錢。會員和捐建者優先使用，婦人和學生免費使用。當時實業（職業）學校畢業生，廿歲前後通常月薪是 40 圓。由此隱約看出山屋建設，同樣可以物美價廉。

1934 年 12 月，在南湖大山陸續興建「最初建造於特殊山地」的「南湖山莊」和「寄歷亭」。1938 年，完成新高主山小屋。為紀念皇紀二千六百年開鑿大霸尖山新登山道路時，也不忘設置 2 棟登山小屋。1939 年 8 月，在大屯坪（大屯山、小觀音山間的鞍部北側）的「山之家」落成。1940 年在面天坪（面天山、大屯山間之鞍部）興建了小屋。至於八通關和合歡山，以官方為首的團體也紛紛增設登山健行的「避暑別莊」，或稱「山的別莊」。旅者在玄關前拿掉溼答答地雨衣，走入乾燥、溫暖的室內並圍坐在火爐旁，這在山裡是何等幸福的小確幸啊！

「山胞是下包（廠商）啊！」

本來在山中，除了山小屋外，還有與登山毫無關係的獵寮（獵屋）、香菇寮、保線所（台電）、造林工作站、護管所（林務局）、測候所（氣象局）、寒訓中心（國防部）等可供借宿。但由於設置地點偏離，難以真正符合登山者的需求層面。

四十年代的台灣登山界，一言以蔽之：「蕭條沉寂」。直到 1971 年的中央山脈大縱走才見到曙光！但隨之而來的是「狂風暴雨」、「歧路迷途」、「危崖斷壁」等因子造成的諸多山難，間接促成了戰後第一批山屋建設（1978 年底）。

第一批山屋包括：磺嘴山屋（1975 年/台大學生枉死大尖山翠翠谷事件）、羅培山屋、雪北山屋、新達山屋、275 山屋（黑水塘山屋）、329 山屋（奇萊山屋）、能高山屋、八通關山屋、中央金礦山屋、佳興山莊、檜谷山莊、南湖小屋。這批山屋為鋼架組合，鍍鋅浪板鐵皮屋頂，拆卸單件最重者約 50KG。造價約 10-12 萬元，當時豆花一碗約 5 元。

2002年我帶隊來到屏東，借宿在霧台鄉岩板巷杜巴男民宿。當晚翻閱老相簿時，赫然發現杜先生揹負建材的英姿。經過一番比手劃腳兼日台國語的溝通，才知道他曾是早期山區建設時的下包廠商。地基使用的水泥一包 50KG，杜先生一次能背負三包。真乃神人啊！

「承載量管制？搞箇什麼鬼啊？」

從深層的觀點來看，近年來官方常有「封山」、「山屋承載量」的管制。真的有此必要嗎？可能的話，我寧可選擇用自己雙足走該走的路，避免行經多事之區。多元化選擇的路線應能減緩單一路線或山屋承載量的需求壓力。

奇萊山區天氣變化萬端，山難頻仍；也是山屋最密集的地區。蒙古包型的成功堡反映了「黑色奇萊」的重大事件。但山屋數目之多，彼此之間都不超過一天的行程；某個程度來說，狀況突發時，只會徒增未揹帳篷者一味趕路前驅的風險。

雪霸範圍內的九九山莊，或 1969 年才改建的「三六九山莊」、「七卡山莊」，則適度地呈現了山屋變遷，實有助於登山運動的推廣。幾世代以前，無論文盲或受高等教育者，在山屋都操作許多共同的肢體語言。這些登山者揹著沉重的帳篷在荒郊野外餐風露宿幾天後，得到山屋山莊的庇護休憩，無不感恩戴德。

林章洲前輩在一篇 60 年前記錄中，對山屋—我們看來屬於文明的象徵—表達無比的疼惜：「登合歡主山，3417 公尺；頂上有木造小屋，現在變為一堆腐朽木料，附近曾有合歡山莊，可宿十幾名，現在只留兩根角杉，令人惋惜。」

「山屋山莊 惠澤山友」並不是一句口號！

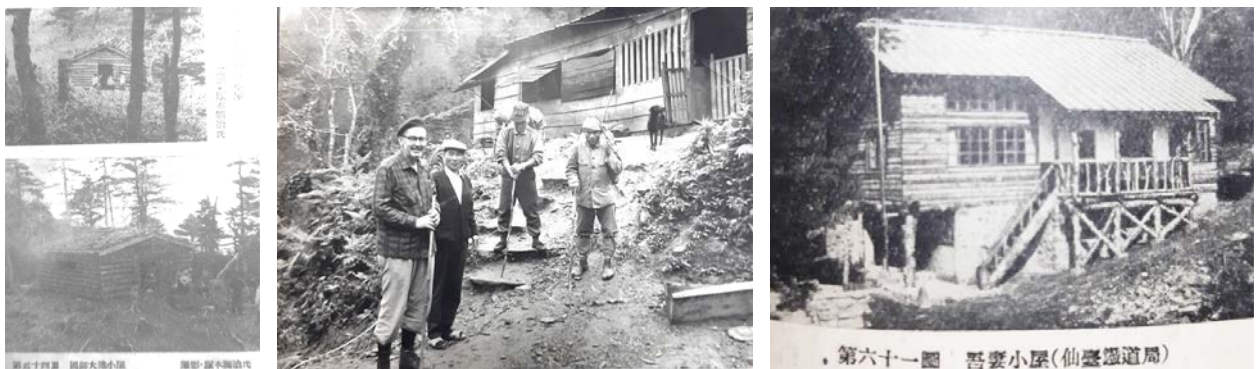


圖 2.破風小屋（上）&國師大弛小屋（下）。圖 3.工寮、協作與外國朋友。圖 4.吾妻小屋。
以上均翻拍自參考文獻

二、山屋的建設

登山歷史千迴百轉才到達今日境地！這期間有多少登山家努力和實踐心中的想像力，甚至無數的山難悲慘紀錄，始有今日「大眾化登山熱潮」。登山已可解釋為「人和山的關係行為」。

但登山已不再是少部分愛山者的特權。它已發展成現代民眾極重要的娛樂方式，這個事

實不容忽視。因為登山行為已成為大眾追求目標，同時兼具健康運動和輕鬆消遣。因此衍生出積極性防範的國家管制（申報、山屋乘載、使用者付費…）制度，或一名獨立自主登山者必須身懷山裡生活技術與裝備。當然山屋這類輔（助器）具，是本篇要探討的主軸。

一種建築只為一種特定的活經歷而建造，是我認為理想的方式。加斯東·巴拉什在《空間的詩學》：「我們靈魂的城堡可曾被夷平過？」

山屋的價值不在於面積，而在於有多少能給人帶來舒適安全感受的區域；以此信念出發，說不定能成為激發創造與巧思的動力。首先我們可將台灣山屋大致分成二類：緊急避難（無人管理居多）型山屋與觀光（公共設施 / 納入申請管理）型山屋。

（一）避難型 / 無人管理

登山者解決「住」的問題，一般以紮營居多。但若能有屋子，即可不攜帶帳篷，減除重量的負擔。翻閱戶外生活的《台灣登山百科全書 / 下冊：資料篇》P49-61 全省高山山莊、避難山屋、工寮、獵寮、營地指南。國家公園未成立之前，林務局、觀光局、台電、中華山岳、中華健行、救國團等，興建了不少山莊、避難山屋、保線所、成功堡及工寮，對登山者助益良多。此外，原住民的獵寮、香菇寮，亦被登山者廣泛利用。

若再進一步說，此類山屋優點是：無（偶爾有人）管理，鄰近水源，日照良好…。飲食炊具自理，睡袋睡墊自備；飲水自取；室內外清潔自理；無電力。

但國家公園成立後，幾條主要路線大肆興建山屋。但山難依舊頻傳，顯見廣設山屋並未達到遏止山難的目的。細究其原因：山屋誘因，反而導致登山者不背帳篷；每當人員（迷途、受傷、體力耗竭…）天氣地形惡劣時，隊伍便無法妥善應變處理。其實解決之道是拆除不當地點的山屋，恢復成原始營地。

（二）觀光型 / 有人管理

理想的登山小屋在登山熱潮裡，勢必要滿足登山者在食、衣、住、行、育、樂的六大方面。但切記「使用者付費」，「錢能解決都屬小事」。以嘉明湖路線為例，目前大致上由兩家協作公司承攬：天馬 & 熊出沒。另外小型自組隊也不少。

飲食

目前兩家均以六菜一湯模式供應晚餐。質與量均過多，但消費者（登山者）飲食觀念未改變前，應該難解。廚餘由協作在補充食材後，以空保麗龍箱帶下山處理。廚房分流。流量大的商業團由協作廚房炊煮。小團體多半在外圍或廚房使用空檔料理。



圖 5.熊出沒煮食中



圖 6.熊出沒菜色



「他山之石，可以攻錯！」大樹學弟有篇日本經驗談，文章短小精闢，特別引用參考：

『1.「富士山又貴又爛，所以玉山已經很好了。」』

富士山住宿的餐飲大多數都是咖哩飯，不能加飯不能續盤，連茶都不能續，算是日本山屋住宿餐飲裡頭排行倒數的。富士山有水源的限制，來源是雪水跟天水為主，後期真的缺水才會用運補，再加上富士山山屋空間普遍狹小，大廳兼作餐廳的很多，餐廳翻桌率要高，也很難讓你好好吃一頓什麼好的。我知道有一兩家還不錯，但是不是普遍的現象。

不過我想說的重點是：為什麼台灣人很愛往下比較？要比找應該也是找找北阿爾卑斯或是八之岳山區，案例比較精彩。

2.「日本山屋都是直升機運補，而且台灣氣流那麼不穩定，玉山很難啦。」

日本也有不是直升機運補的地方，怎麼可能每家山屋位置都那麼優越，所以背工也有。至於氣流的問題，日本也有，山區救援摔直升機的案例時有耳聞。直昇機產業發展不起來我覺得是台灣歷史共業，不單是氣流那麼簡單，再者日本山屋去年也曾面臨直升機要漲價或是天候不良無法運輸而斷糧，這是新的狀況，影響有待繼續觀察。

3.「日本山屋都有自炊室」

這個端看山屋的腹地與經營者的態度，大山屋空間充足，連讀書室都有，所以弄間自炊室應該沒問題，富士山就不太同意你煮，有問過大概是腹地狹小，往來遊客也多，說是商業競爭控管也可以。

其他地方普遍你問一下山屋，山屋的人都會跟你說可以去哪裡煮，我是不太清楚排雲的自炊空間多不友善，不過排雲山莊算是公有財，外包契約規範保障承包者利益之外，也應該顧及公益性，我想這是比較需要留意的地方。

我倒是想提醒一下，如果是山屋旁紮營的朋友，通常是不太會去使用山屋的自炊室，紮營就是紮營，付的就是紮營費用，不要取巧了。

4. 「日本山屋吃得好是因為費用高」

日本山屋普遍收費落在 9500 日幣上下，對比時薪最低工資 900 元，大約是十倍價格。（所以服務十倍奉還？）

台灣最低工資是 158，玉山是收多少？840？所以大概才 5 倍上下。這樣看起來還蠻有道理的，不過如果排雲一晚收到 1600，是不是就能做出相同品質呢？我很期待。（但是這價格大概會先被鄉民幹爆）

最後我還是要說一下，日本的山屋型態很多，像台灣那種什麼都沒有，自背自炊的避難山屋數量也不少，所以搬日本山屋出來比較的時候，稍微找一下環境相似的比較會是比较好的比法，一句日本山屋「都」怎麼樣，有點模糊焦點。

然後，有比較有進步，但是不要再拿爛的出來比了，自滿自爽不會進步。日本山屋雖然私營居多但還背負很多公益性的責任，排雲好的地方，我們要鼓鼓掌，不好的地方，大家可以幫忙檢視一下標案的合理性與侷限在哪？在這個框架上還能怎麼改進，這個或許是比較好的實務操作。只是放大絕的一直說，「要吃好自己背」並不能解決什麼問題。」



圖 7. 日本山屋內一景



圖 8. 日本富士山佐藤小屋

吃飯是登山日常的大事！但一茶一飯，當思來處不易；粗茶淡飯是理所當然的，登山者理應有此認知。

飲水 / 清潔衛生

對於登山小屋而言，即使是一滴水都珍貴無比！

1. 山屋鄰近水源。例如：向陽山屋…。
2. 蒐集天然雨水。例如：嘉明湖山屋…。
3. 從附近水源地取水：例如～南湖山屋…。
4. 山下揸水上山：例如：各地郊山揸水隊…。

有了這個體認，就不會問有沒有洗澡的地方，或是直接洗頭洗臉。

- 大家沒有洗澡，頂多以濕紙巾擦拭。
- 在山上沖水式馬桶較為稀有，幾乎是克難式或生態式的廁所，只能請登山者習慣它。
- 登山者習慣把衛生紙丟到廁所裡，往往造成堵塞故障。
- 登山小屋附近的水源，其實很容易受到廁所排泄物、廢水汙染！
- 飲用水部分，商業團有協作代煮並供應顧客，自組團自理。
- 台灣黑熊和其他動物有時會接近山屋附近，有裝紅外線相機監測。並宣導人熊相處之道。
- 為減緩沖蝕溝過程，定期辦理手作步道。另搭配「一人一公斤」運動協助復原。
- 潮濕衣服、雨衣、雨具設有指定晾曬空間。
- 大型山屋備有更衣室或布簾。向陽山屋是好例子，頗受好評！



圖 9.水源地有特殊生物棲息
例如：山椒魚。



圖 10.日照強烈時，
協作會將睡袋拿出去曝曬消毒。

用電

特別明顯是太陽能發電和 LED 燈泡省電；雖然不足以供應山屋全部能源，但供應 3~4 小時照明及無線電已綽綽有餘了。缺陷在於照明度不足。蓄電池能量弱化後須替換。

而利用自然來發電的方式：風力發電、水力發電…也是有待努力的方向。

另外冬季或溪谷山屋日照時間仍稍嫌不足。

三、山屋的管理

不方便和不自由，會喚醒潛藏在人們身上的生活智慧。

- 儘量提早到達及離開為原則。休息時間才充足。
- 先抵達山屋的人霸佔著寬闊位置，或將背包擱置在座位上，絲毫不理會後到而疲倦的山友，這是不容於現代登山者的修養舉止！後到的人對別人的禮讓，最好也能充分表達謝意。
- 在山屋內住宿不要抱怨。捨棄自私的想法。

- 山屋令人討厭的登山者：喝醉酒、大聲喧嘩、自吹自擂、在桌椅上炊食燒焦木頭或弄髒桌椅、把登山小屋當成飯店賓館、指責他人卻自己犯同樣錯誤、凡事想用錢解決…
- 在登山小屋睡不著的主因和解決辦法：1.打鼾、磨牙：自備耳塞、設專屬空間；2.登山者交談聲：自備耳塞、請出寢室、設聯誼室；3.擁擠造成不適感：平日、淡季時人少而且安靜；4.緊張無法入眠：閱讀、聽音樂、肌肉鬆弛劑、引用少許酒類、散步觀星深呼吸；5.山屋隔音不足：增加隔音裝置。
- 若有不清楚的地方，應客氣地詢問工作人員。
- 山鞋弄混而找不到。放在袋子裡，別上名字標籤，雙腳鞋帶綁在一起。
- 向陽山屋有寄放行李的鐵櫃服務。
- 根據醫師法。山屋不提供內服用藥：無論是頭痛藥、安眠藥…。
- 因應外傷、心血管疾病、高山症…等重大症狀，目前有人管理山屋大都具備外傷用藥及醫療材料、脈搏血壓計、AED、PAC、氧氣鋼瓶…等。部分地方有醫療站及義工醫療院所。
- 颱風、暴雨、雪季時，由工作人員修繕、引導及管制道路和山屋。
- 若有遇難者，務必通知附近的山屋管理人員；現場登山者更應義無反顧地協助。
- 在緊急狀況下，小屋工作人員會背負登山者下山。
- 離開登山小屋時，應再仔細地巡視床位周遭，不要忘了隨身的物品及垃圾。
- 無論是無人管理山屋炊煮或有人管理山屋的協作團體，登山小屋大多是木造，使用爐具應格外小心。離去前務必做最後確認動作。



雪季上山須注意安全



山屋工作人員協助修繕



永安國小在山屋辦展覽

問題

- 現代登山者的道德規範要如何建立？
- 對「病患、負傷者、婦孺、老人」這四類，是否仍有優先妥為照顧？
- 營業山屋（管理、清潔及協作系統）靠登山季節賺錢，對服務、回饋及環境其他方面，有無進一步改善空間？

- 觀光型態小屋直接埋設地下纜線供應充足電力。
- 利用白天在小屋辦理登山教室、展覽、讀書會、露天音樂會…等活動。
- 登山小屋預約不等於保留位置。缺席空位由登山者在登山入口處等候辦理遞補。
- 是否能將山屋開放民間（委外）經營管理？

參考文獻

1. 南條初五郎編輯，《山岳講座 第六卷 本邦山小屋的成就》，共立社，1936
2. 日本山岳會，《日本山岳會 會報 1~100》，大修館書店，1975
3. 安川茂雄 / 中譯：洪書生，《登山手冊》，西北出版社，1977
4. 《台灣登山百科全書 / 下冊：資料篇》，戶外生活，1982
5. 《大塚誠，圍爐裡小屋 手作繪日記》，連合出版，1990
6. 工藤隆雄，《善用登山小屋》，日本「山與溪谷」授權鍾郡出版社，1998
7. Lloyd Kahn / 譯者：梁井宇，《SHELTER，庇護所》，清華大學出版社，2012
8. 中村好文，《去山里蓋座小屋吧》，南海出版公司，2016
9. 尾方孝宏 / 譯者：韓宛庭，《來蓋秘密基地吧》，健行文化，2017
10. 董威言，《定義臺灣的野外訪客使用區域：山屋發展策略暨步道難度系統之配套建議》，全國登山研討會，2020
11. bigtree(大樹)，<http://www.facebook.com/14349502/posts/10224788685211195/>， 2020