

El Conjunto de Herramientas para la Comunidad Contra el Hambre

Como Evaluar y Defender
A su Sistema Alimentario Local

SEPTIEMBRE DEL 2021



El Plan de Colorado para
Acabar con el Hambre

El Conjunto de Herramientas para la Comunidad Contra el Hambre

Como Evaluar y Defender su Sistema Alimentario Local

3 Introducción

3 ¿Que es el Conjunto de Herramientas Comunitarias Contra el Hambre?

5 Primeros Pasos

- **Formar un comité directivo**
- **Define su sistema alimentario comunitario**
- **Hacer un plan**

7 Aprender de la comunidad

- **Conéctese con las partes interesadas**
- **Analizar resultados**
- **Identificar metas**

9 Tomar acción

- **Desarrollar estrategias**
- **Identificar y cultivar campeones locales**
- **Comunicar su mensaje – o hacer su pregunta**
- **Seguir así**

Reconocimientos

Este trabajo fue encargado y completado en colaboración con el Plan de Colorado para Acabar con el Hambre.

Un agradecimiento especial a nuestros socios del Blueprint y el Equipo del Proyecto de Creación de Voluntad Política del Grupo de Trabajo Iorkgroup 1, incluyendo a Sarah Blaida, Vinnie Cervantes, Andrea Fuller, Ella Gleason, Sheena Kadi, Leticia Macias, Joel McClurg, y Erin Ulric.

También estamos agradecidos con las muchas personas que contribuyeron con su tiempo, experiencia y conocimientos como parte de las sesiones de escucha comunitaria en julio del 2021.

No podríamos haber hecho este trabajo sin ustedes.

Contribuyentes en este recurso del Colorado Health Institute:

- Julia Char Gilbert
- Alex Caldwell
- Emily Santich
- Sara Schmitt
- Brian Clark
- Jackie Zubrzycki
- Kristi Arellano



Los miembros de la comunidad de todo el estado están trabajando para lograr un Colorado donde todas las personas tengan acceso a alimentos saludables y asequibles en sus comunidades. Lograr esta visión requiere hacer cambios en nuestros sistemas alimentarios a nivel local, estatal y federal.

Este trabajo es más importante que nunca. En el 2019, antes de la pandemia de COVID-19, uno de cada 10 habitantes de Colorado experimentaba inseguridad alimentaria, según [la Encuesta de Acceso a la salud de Colorado](#). Y la pandemia ha tenido un impacto asombroso en los hogares de Colorado. Según [Hunger Free Colorado](#), en abril del 2021, 1 de cada 3 habitantes de Colorado pandemia de inseguridad alimentaria, siendo las personas de color y las familias con niños fueron las más afectadas.

Este recurso tiene como objetivo apoyar a los habitantes de Colorado mientras evalúan las fortalezas y las brechas en sus sistemas alimentarios locales y armarlos con el conocimiento necesario para abogar por cambios en su comunidad. Este trabajo fue encargado y realizado en colaboración con [El Plan para Acabar con el Hambre](#) (“the Blueprint”), un plan de cinco años para acabar con el hambre en el estado.

1 en 3 residentes de Colorado Tenían inseguridad alimentaria en abril del 2021



Source: Hunger Free Colorado

¿Qué es el conjunto de herramientas comunitarios contra el hambre?

El conjunto de herramientas comunitarias contra el hambre es un recurso para los líderes a evaluar y defender el cambio en su sistema alimentario local mediante la creación de conciencia pública y la voluntad política necesarias para el cambio.

Para evaluar los sistemas alimentarios locales, los líderes comunitarios deben:

1. Comenzar formando un equipo para guiar el trabajo.
2. Preguntar a tu comunidad que son las mayores fortalezas y necesidades se encuentran en su sistema alimentario local.
3. Actuar determinando metas, desarrollando estrategias, identificando actores claves y comunicándose su mensaje a los que toman decisiones claves en nuestra comunidad.

El conjunto de de herramientas incluye consejos para centrar la equidad, preguntas a considerar y recursos útiles. No proporciona instrucciones paso a paso de talla única, porque cada sistema alimentario es único. Este conjunto de herramientas se utiliza mejor junto con otros recursos, como los que se destacan en los Destacados de recursos a lo largo del informe y se enumeran en la sección Recursos útiles en la página 16.

¿Quién debería usar este conjunto de herramientas?

El conjunto de herramientas está diseñado para líderes comunitarios que se preocupan por su sistema alimentario local. Estos pueden incluir defensores y organizadores de la comunidad, personal o voluntarios de organizaciones comunitarias y otras personas que luchan contra el hambre en sus vecindarios.

¿Cómo se desarrolló este conjunto de herramientas?

En junio del 2021, Blueprint contrato al Instituto de Salud de Colorado (CHI) para desarrollar y diseñar un conjunto de herramientas para apoyar a los habitantes de Colorado en el avance del trabajo contra el hambre en sus comunidades locales

CHI realizó una revisión de la literatura y, en julio del 2021 realizó cuatro sesiones de escucha con miembros de la comunidad y líderes del sistema alimentario para recopilar información sobre cómo debería ser el conjunto de herramientas. A las sesiones de escucha comunitaria asistieron participantes de todo Colorado, incluyendo a comunidades rurales y urbanas. Los servicios de interpretación en español durante las sesiones fueron proporcionados por [Community Language Cooperative](#).

El conjunto de herramientas es el producto de ese trabajo.

¿Qué quieres decir con la inseguridad alimentaria y el hambre?

Este conjunto de herramientas utiliza las definiciones proporcionadas por el Plan para Acabar el Hambre en Colorado para acabar con el hambre en su plan de cinco años:

Muchos hogares de Colorado experimentan inseguridad alimentaria a veces durante el año, lo que significa que su acceso a alimentos adecuados se ve limitado por la falta de dinero y otros recursos. La inseguridad es una condición económica y social a nivel del hogar en acceso limitado o incierto a una alimentación adecuada.

El hambre es una condición fisiológica a nivel individual que puede resultar de la inseguridad alimentaria.

Tener seguridad alimentaria y tener acceso confiable a suficientes alimentos saludables influye positivamente en la salud y el bienestar general de nuestros vecinos en cada etapa de la vida.



1. Para Empezar

Quiere luchar contra el hambre en su comunidad. ¿Por dónde empezar?

Un enfoque común es evaluar las principales prioridades en su sistema alimentario local y luego abogar por los cambios necesarios. Este conjunto de herramientas lo guiará a través de este proceso. Para empezar, querrá crear un comité directivo y un plan para guiar el trabajo.

Formar un comité de dirección.

Mientras muchas personas, en última instancia serán parte del proceso de evaluación y promoción, es importante contar con un equipo central, un comité directivo, que se dedique a guiar el trabajo y hacerlo avanzar.

El comité directivo será responsable de reunirse regularmente para liderar la evaluación del sistema alimentario y el trabajo de promoción. Esto lo hará decisiones tales como cómo realizar la evolución, cómo reclutar participantes, cómo sintetizar los hallazgos y que priorizar para los próximos pasos.

El comité directivo debe ser diverso y representativo, lo que significa que debe reflejar la comunidad a la que pretende servir. Por ejemplo, su comité directivo debe incluir personas de diversas identidades y experiencias, incluidos diferentes antecedentes raciales/étnicos, edades, antecedentes socioeconómicos y vecindarios dentro de su comunidad. Su comité directivo también debe aspirar a tener representación de diferentes tipos de partes interesadas, incluyendo a personas con experiencia vivida con inseguridad alimentaria; grupos comunitarios; organizaciones de ayuda alimentaria como bancos de alimentos o despensas de alimentos; grupos sin fines de lucro; grupos basados en la fe; escuelas; Gobierno local; y otros que estén estrechamente involucrados o afectados por el sistema alimentario de su comunidad.

Tener un comité directivo diverso y representativo fomentará conversaciones y tomas de decisiones más matizadas y equitativas; para ampliar más las relaciones y el alcance de su grupo; cultivar la confianza con una franja más amplia de miembros de la comunidad; y conducir cambios más afectivos.

En algunas comunidades, un grupo existente, como un consejo o coalición de políticas alimentarias ya establecido, puede estar bien posicionado para servir

CENTRANDO LA EQUIDAD

IDEA: Compensar a los miembros del comité directivo por su tiempo. Se les pide a los miembros del comité directivo que dediquen una cantidad considerable de tiempo a este trabajo.

Para muchos, esto significa renunciar al tiempo libre o tiempo que de otro modo habrían dedicado a trabajar por un sueldo. Muchos también pueden incurrir gastos adicionales con el cuidado de niños y transportación

Como lo puedes hacerlo fácil?

Y mínimamente oneroso Para que todos los miembros del comité participen plenamente

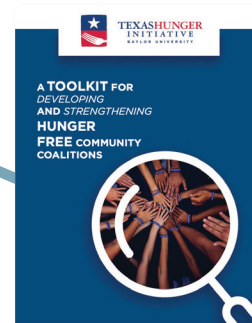
CONSIDERACION: Personas quien han vivido la experiencia Inseguridad alimentaria Y como mayor sevir a tu comunidad. Perosonas que han vivido la experiencia aon a menudo tratadas como “p articipant es,” recibiendo modestas compensaciones por su tiempo (si esque son compensadas del todo) y se les pide Que informen acerca del trabajo, en vez de dirigirlo. Mientras tanto, personas con profesiones sinl la experiencia son los que más seguro tienen los puestos de liderazgo posiciones que son compensadas como “expertos” o “consultantes.” Como valorara la experiencia de las personas con experiencia vivida”,Y como manifestara eso de una manera

como el comité de dirección. En esos casos, puede que sea necesario comenzar un nuevo grupo desde cero. Construir de un grupo que ya esté en existencia puede ayudar a aprovechar las iniciativas, relaciones, impulso y fondos. Aun así, es importante considerar las oportunidades para involucrar a personas y grupos que no han estado adecuadamente involucrados antes.



RECURSOS DESTACADOS

¿Quiere saber más sobre cómo reclutar personas para su comité directivo y construir coaliciones contra el hambre fuertes? Consulte [“Al Conjunto de Herramientas para Desarrollar y Fortalecer a Coaliciones de Comunidades libres del hambre,”](#) un recurso de Texas Hunger Initiative at Baylor University and the Alliance to End Hunger.



Defina su sistema alimentario comunitario

Una vez que haya formado un comité directivo, deberá definir su sistema alimentario comunitario.

¿Cuál es el área geográfica en la que se enfocarán? ¿Su vecindario? ¿Tú ciudad o pueblo? ¿Tu condado o área metropolitana? Tener límites claramente definidos ayudara a mantener su trabajo enfocado.

¿A quién y que incluye su sistema alimentario comunitario? Por ejemplo, es probable que su sistema alimentario incluya personas, lugares y cosas como:

- Recursos naturales – como la tierra, agua, aire, y el clima que necesitamos para producir alimentos.
- Agricultores y ganaderos, procesadores, distribuidores, restaurantes, minoristas e instituciones que sirven alimentos- estas son las personas y organizaciones que cultivan, crían, procesan, empaacan, transportan, preparan, venden y distribuyen nuestros alimentos.
- Programas e iniciativas de alimentos – piense en las despensas de alimentos, los mercados de agricultores, los programas gubernamentales, los programas de comidas escolares y las muchas otras formas en que las personas trabajan para mejorar el acceso a los alimentos en su comunidad.
- Relaciones, sociedades y coaliciones: las formas en que los individuos y los grupos trabajan juntos, formal e informalmente.
- Los líderes comunitarios- personas comunes que marcan la diferencia en su sistema alimentario, desde vecinos que se aseguran de todos reciban alimentos, hasta jardineros que cultivan suficientes productos para compartir, hasta organizadores comunitarios que movilizan a las personas para que tomen medidas.
- Personas que comen alimentos – eso somos todos nosotros.

Hacer un plan.

Antes de lanzarse a la evolución, su comité directivo querrá tener un plan, que incluya objetivos, roles y expectativas claras y establecidas.

En grupo, consideren preguntas como:

- ¿Cuáles son nuestras metas para este trabajo?
- ¿Cuáles serán los rectores claves y principales que informarán este trabajo?
- ¿Cuál es el papel del comité directivo? ¿Cuáles son las expectativas del comité directivo?
- ¿Qué queremos lograr? ¿Para cuándo?
- ¿Con que frecuencia nos reuniremos? ¿cuándo? ¿Serán en personal o remotas o híbridas?
- ¿Cómo sabremos si hemos tenido éxito?
- ¿Cómo seremos responsables ante la comunidad a la que pretendemos servir?

2. Aprendiendo de la Comunidad

¿Quiere desarrollar estrategias afectivas y equitativas para ayudar a su comunidad? Habla con tu comunidad.

¿Que ven los miembros de la comunidad como las mayores fortalezas y debilidades en su sistema alimentario? ¿Qué cambios quieren ver los miembros de la comunidad? ¿Y cómo recomiendan llegar?

Conéctese con las partes interesadas.

“La “participación de las partes interesadas” se refiere al proceso de hablar y aprender de las personas que están involucradas y afectadas por su sistema de alimentario comunitario.

Es importante involucrarse con las partes interesadas que representan una diversidad de perspectivas, incluyendo diferentes identidades y antecedentes (como raza/etnicidad, edad, vecindario e ingresos) y posiciones en el sistema alimentario (como personas que usan programas de asistencia alimentaria, personas que dirigen programas de asistencia alimentaria, personas que venden alimentos, y las personas que cultivan alimentos). Preste especial atención a las partes interesadas que se ven más afectadas por la inseguridad alimentaria, que tienen menos poder en la comunidad y/o que históricamente han sido excluidas o poco involucradas en el trabajo contra el hambre. Considere asociarse con individuos, grupos u organizaciones que tienen relaciones existentes y generan confianza con las comunidades a las que desea llegar. Estas relaciones pueden ser formales (por ejemplo, listas de especialistas de participación comunitaria, o enlaces o representantes tribales) o informales (grupos de iglesias o grupos de padres).

Hay muchas formas de recopilar ideas de los miembros de la comunidad, incluyendo entrevistas grupales (también conocidas como “grupos focales”), encuestas (tanto en línea como en papel) y participación grupal en lugares de reunión existentes (como reuniones periódicas o eventos comunitarios). Independientemente del método o métodos que utilice asegúrese de capturar cuidadosamente lo que las partes interesadas comparten con usted: tome notas detalladas en entrevistas y grupos focales, o recopile los resultados de la encuesta en una sola hoja de cálculo fácil de leer. En algunos casos, puede ser apropiado eliminar cualquier información de identificación de los datos que recopile para proteger la privacidad de las partes interesadas.

EQUIDAD CENTRADA

CONSEJO: Compensar a los participantes de la comunidad por su tiempo. Como vas a reconocer

¿El tiempo y los conocimientos que los miembros de la comunidad están aportando? Las consideraciones para compensar a los miembros del comité (vea la página 5) y puede aplicar aquí, también.

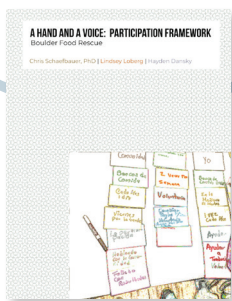
CONSEJO: Elimine las barreras para participar. ¿Cómo puede hacer que la participación de las partes interesadas sea accesibles, seguras y acogedoras para todos los miembros de la comunidad, incluyendo traductores en otros idiomas aparte de inglés, padres y cuidadores, personas con opciones limitadas de transportación, y personas con discapacidades? Cosas como servicios de interpretación, cuidado de niños, transportación apoyo y las opciones remotas pueden marcar la diferencia entre que un miembro pueda participar plenamente y no poder participar del todo.

CONSEJO: Cuando involucre a las partes interesadas, sea claro al por que está solicitando hablar con ellos, como se utilizara la información que recopile, y que pueden esperar de este trabajo y cuando esperar los próximos pasos. La transparencia es la clave para crear y mantener una relación respetuosa, y de confianza en la comunidad. Si no puede responder a estas preguntas para las partes interesadas, usted aún no está listo para empezar a involucrar a las personas interesadas.

CONSIDERE: ¿Que trabajo ya se a hecho en su comunidad? Antes de pedirle a la gente su tiempo, averigüe que otras evaluaciones o iniciativas de participación comunitaria se han realizado antes que la suya. Si alguien ya ha recopilado información y puntos de vista sobre su comunidad, usted querrá construir a partir ese trabajo. Comprender que les ha pedido ya a los miembros de la comunidad. members – (que preguntas ya se han planteado, que solicitudes y promesas ya se han hecho) lo ayudará a interactuar de manera más reflexiva y respetuosa con las personas que están donando su tiempo y sus conocimientos a su evolución.

RECURSOS DESTACADOS

Para obtener más información sobre como interactuar de manera equitativa y significativa con diversos participantes en la investigación, consulte el recurso de Boulder Food Rescue, **A Hand and a Voice: Marco de participación**



Ejemplo Preguntas Orientadoras

Fortalezas.

¿Cuáles cree que son las mayores fortalezas de nuestro sistema alimentario comunitario? ¿De qué aspectos de nuestro sistema alimentario comunitario se siente más orgulloso?

Brechas.

¿Cuáles cree que son las mayores brechas o debilidades en la alimentación de nuestra comunidad? ¿Dónde está la necesidad más grande o más urgente?

Desigualdades.

¿Quién no está siendo atendido por nuestro sistema alimentario actual? ¿A que barreras se enfrentan y que debe abordarse?

Recomendaciones.

¿Cuáles considera que son las principales prioridades para mejorar nuestro sistema alimentario comunitario? ¿Qué esfuerzos, políticas o programas deberíamos implementar? ¿Lugar? Si pudiera agitar una varita mágica y hacer algún cambio en el sistema alimentario de nuestra comunidad, ¿Qué le gustaría ver?

Analizar resultados.

Una vez que haya completado su compromiso con las partes interesadas, debe extraer aprendizajes claves.

¿Qué temas comunes surgieron? Por ejemplo:

- ¿Que identificaron las personas como las partes más fuertes de su sistema alimentario comunitario?
- ¿Cuáles identificaron las personas como las mayores brechas o debilidades en su sistema alimentario comunitario?
- ¿Qué desigualdades y barreras identificaron las personas?
- ¿Qué recomendaciones tenían las personas para mejorar el sistema alimentario de su comunidad?

Puede ser útil documentar sus hallazgos en una nota o informe. El proceso de redacción lo alentara a exponer los hallazgos claves de una manera clara y sucinta, y el informe puede servir como una estrella polar, y una fuente concreta que puede citar, a medida que pone en práctica su evaluación.

EQUIDAD CENTRADA

CONSIDERE: Cuando y como debe funcionar la dirección can serve many proposito y tomar muchas formas, incluyendo proporcionar una actualización del estado, obtener comentarios o una revisión de los hallazgos o propuestas, identificando oportunidades para colaborar, y/o buscar el liderazgo de miembros fuera del comité directivo. Considere construir estos puntos de contacto con la comunidad en cada etapa de este proceso.

Identificar objetivos.

Una vez que haya recopilado sus hallazgos, debe identificar las metas para su sistema alimentario comunitario.

Una meta es una descripción de lo que quieres lograr. Debe responder a lo que aprendió en su evolución. Por ejemplo, si los miembros de la comunidad destacaron el hambre infantil como un problema apremiante, un objetivo para el sistema alimentario de su comunidad podría ser, reducir las tasas de inseguridad alimentaria entre las familias con niños.

Trate de identificar de 1 a 5 objetivos que se sientan como de mayor prioridad para su comunidad. Sus metas deben ser ambiciosas, pero específicas, alcanzables y limitadas en el tiempo.

3. Tomar Acción

Ahora es el momento de tomar su evolución y ponerla en acción.

Desarrollar estrategias.

Una vez que haya identificado sus objetivos, deberá desarrollar estrategias para lograr cada uno de esos objetivos.

Si un objetivo es una descripción de lo que quiere lograr, una estrategia es como lograra ese objetivo. Al desarrollar sus estrategias, incluya quien debe participar, que debe suceder y cuando.

Algunas metas pueden tener solo una estrategia, mientras que otras tendrán varias estrategias.

EQUIDAD CENTRADA

CONSIDERE: ¿Cómo se asegura de que sus metas y estrategias promuevan la equidad? Algunas metas y estrategias parecen grandiosas a simple vista pero en última instancia permiten que las desigualdades persistan o hacen que empeoren las desigualdades existentes. ¿Cómo tu plan promoverá tus acciones equitativas como resultados?

CONSIDERE: Como pueden sus metas y estrategias promover cambios estructurales y Necesidades inmediatas y urgentes. Este trabajo es esencial para garantizar que los miembros de nuestra comunidad estén alimentados pero también necesitamos personas para cambiar las causas profundas del hambre y las desigualdades sistémicas, además de los síntomas. Políticas pueden ser una forma poderosa de atacar las fuerzas que impulsan el hambre, incluyendo las leyes, y los reglamentos y

Los programas públicos que permiten la persistencia de las desigualdades.

EJEMPLO DE ACCION:

Meta 1: Reducir los índices de inseguridad alimentaria entre las familias con niños.

Estrategia 1:

ABC Nonprofit ampliara los servicios de extensión e inscripción del Programa de Asistencia Nutricional Suplementaria (SNAP) y del Programa de Mujeres, Bebés y Niños (WIC) al colocar un coordinador de inscripción en el sitio con el apoyo de los servicios humanos locales o las agencias de salud pública.



Identificar la inscripción en el sitio Coordinador para marzo del 2022.

Estrategia 2:

Los miembros del comité directivo llevaran a cabo un alcance coordinado con los administradores escolares, la junta escolar y los grupos de padres para alentar el apoyo y la participación en el Programa de Servicio de Alimentos de Verano.



Llevar a cabo divulgación entre enero y junio del 2022.

Estrategia 3:

El Grupo de Trabajo de Defensa de Políticas presionara a los legisladores estatales para que creen un programa de subvenciones para financiar programas de comidas después de la escuela, dando prioridad a las escuelas con altas tasas de elegibilidad para almuerzos gratuitos o a precio reducido.



Comenzará el compromiso con los legisladores a más tardar el julio del 2022.

Herramientas locales para el cambio locales

Hay muchas rutas que puede tomar para hacer cambios en sus sistemas alimentarios locales, incluyendo programas, socios, y política. Esta table muestra algunos ejemplos por inspiración.

Las iniciativas locales que aprovechan los programas federales pueden ampliar los recursos existentes.

🍏 **DESTACADOS:** Double Up Food Bucks es un programa de incentivos de SNAP que hace que los productos frescos sean más asequibles y accesibles para las personas con bajos ingresos. En los mercados de agricultores y minoristas participantes, Double Up Food Bucks ofrece una igualación de \$1 por \$1 en cualquier Uno compra con SNAP de \$20, lo que significa que su dólar de SNAP vale doble. [Nourish Colorado](#) ofrece recursos para que se corra la voz acerca de Double Up Food Bucks y atraer a más proveedores.

- [Colorado Food Cluster](#) es una red de organizaciones que trabajan juntas para entregar cenas y refrigerios para niños a través del Programa de Alimentos para el Cuidado de Niños y Adultos.
- Denver Health utilizó fondos de subvenciones para contratar un [Coordinador de Inscripciones](#) para ayudar a aumentar la cantidad de pacientes de Medicaid inscritos en los programas de WIC y SNAP.

Despensas de alimentos y los bancos de alimentos distribuyen alimentos a las personas que experimentan inseguridad alimentaria. Muchas despensas y bancos de alimentos tienen iniciativas de alimentos saludables además de sus servicios regulares de distribución de alimentos, que incluyen kits de comidas saludables, clases de cocina y esfuerzos para aumentar la disponibilidad de productos frescos.

🍏 **DESTACADOS:** Colorado alberga docenas de despensas de alimento. Ubique las despensas en su área utilizando [el Mapa de Recursos Alimentarios de Hunger Free Colorado](#).

- También hay varios bancos de alimentos importantes en Colorado, incluyendo [el Food Bank of the Rockies](#) (Metro Denver, Western Slope y partes del Norte de Colorado), [Care and Share](#) (Sur de Colorado), [Community Food Share](#) (Condados de Boulder y Broomfield), [Weld Food Bank](#) (Weld County), y [Food Bank for Larimer County](#).

Jardines Comunitarios son terrenos que son cultivados por grupos de personas, generalmente para cultivar alimentos para comer en casa. Los jardines comunitarios suelen estar a cargo de gobiernos locales, organizaciones sin fines de lucro u organizaciones sin fines de lucro u organizaciones religiosas. A veces, los alimentos de los jardines comunitarios se donan a despensas de alimentos, escuelas u otros destinatarios.

🍏 **DESTACADOS:** [Spirit of the Sun](#) es una organización sin fines de lucro dirigida por mujeres indígenas en Colorado que trabaja para empoderar a las comunidades

nativas. A través de un programa de AmeriCorps, los voluntarios han ayudado a mantiene y cultivar jardines comunitarios tribales que producen tanto fresco, alimentos saludables y oportunidades para el desarrollo profesional y económico de los miembros tribales.

- Las Escuelas Públicas de Denver ofrecen el programa Garden to Cafeteria donde los estudiantes cultivan frutas y verduras frescas en sus jardines escolares y suministran parte de cosecha a las cafeterías escolares. Consulte su guía para [comenzar un jardín escolar](#).

Agricultura Apoyada por la Comunidad (CSA) es una asociación entre agricultores y personas de la comunidad, donde los hogares compran una parte de los productos agrícolas por adelantado y, a cambio reciben entregas de productos frescos y productos como huevos, carne y productos lácteos.

Mercados de Agricultores son eventos en los que agricultores y otros productos directamente a los miembros de la comunidad. Muchos mercados de agricultores están organizados y operados por organizaciones comunitarias, agencias públicas o colaboraciones publicas/privadas con apoyo voluntaria.

🍏 **DESTACADOS:** [El Colorado Farm Fresh Directory](#) brinda información sobre donde los habitantes de Colorado pueden encontrar mercados de agricultores, CSA y más.

Programas de la granja a la escuela conectan las escuelas con las granjas cercanas para incorporar alimentos cultivados localmente en los desayunos, almuerzos y meriendas escolares. Pueden ser una forma poderosa de apoyar la agricultura local mientras promueven la nutrición infantil.

PROGRAMS

Los programas de comestibles sin costo ofrecen alimentos a los miembros de la comunidad sin costo alguno. La mayoría de los programas de comestibles sin costo están abiertos a todos los miembros de la comunidad y no requieren identificación ni prueba de ingresos.

Muchas iniciativas de abarrotes sin costo recolectan donaciones de los minoristas locales de alimentos y las redistribuyen a los vecindarios que enfrentan barreras para acceder a alimentos saludables. De esta manera, reducen el desperdicio de alimentos y al mismo tiempo aumentan el acceso equitativo a alimentos frescos.

- 🍏 DESTAQUES: [Denver Food Rescue](#) recibe donaciones de frutas y verduras frescas de más de 50 minoristas de alimentos, que los voluntarios recogen (¡casi siempre en bicicleta!) y las llevan a los programas de comestibles sin costo en Denver.
- [Food to Power](#) organiza tiendas de comestibles sin costo alrededor de Colorado Springs en colaboración con líderes comunitarios. Los sitios también ofrecen recetas para compartir, clases de cocina y otros eventos divertidos, según lo decida y organice cada comunidad.

PARTNERSHIPS

Asociaciones con agricultores y jardineros locales pueden ser una forma de alimentos locales frescos a los vecinos que experimentan inseguridad alimentaria. Por ejemplo, los programas de recolección. Ellos recolectan el exceso de alimentos frescos de granjas, jardines, mercados de agricultores, tiendas de comestibles y restaurantes y llevan esos alimentos a quienes los necesitan. Y los esfuerzos de “Grow a Row” alientan a los agricultores y jardineros a plantar una hilera adicional de productos cada año para donar a los hogares con inseguridad alimentaria.

- 🍏 DESTAQUES: [East Denver Food Hub](#) es un mayorista que agregan alimentos de granjas locales y los distribuye a las personas necesitadas.
- [The Good Food Collective's Fruit Gleaning Program](#) en el sureste de Colorado envía personas a los patios locales para recoger frutas que de otro modo se habrían desperdiciado.

Coaliciones son grupos organizados de partes interesadas que trabajan hacia un objetivo común. Pueden ser una forma poderosa de colaborar entre organizaciones y sectores.

- 🍏 DESTAQUES: [Western Slope Food System](#) reúne a diversas partes interesadas para aumentar la producción y el consumo de alimentos locales en la región. Los socios incluyen a las agencias gubernamentales estatales y del condado, fundaciones privadas, minoristas de comestibles, universidades, granjas y organizaciones sin fines de lucro.

Las Iniciativas Preventivas de Despensa de Alimentos examinan a las personas para detectar inseguridad alimentaria durante las visitas periódicas a los proveedores de servicios sociales o de atención primaria. Después, los proveedores escriben “recetas” para alimentos nutritivos complementarios, que los miembros de la comunidad pueden canjear por alimentos saludables sin costo alguno para ellos. Son un ejemplo de cómo los proveedores médicos y los trabajadores de servicios directos pueden conectar a las personas con los apoyos alimentarios necesarios.

- 🍏 DESTAQUES: [Valley Food Partnership's Local Pharmacy Rx](#) fomenta la colaboración entre educadores, productores, agencias de servicios sociales y proveedores de atención médica en Delta, Montrose, y Olathe.

Códigos de Zonificación. Cambiar los códigos de zonificación locales puede permitir que los miembros de la comunidad vendan productos frescos y alimentos caseros fuera de sus hogares.

Considere hablar con el consejo de su ciudad local o la junta municipal durante las reuniones del comité o las audiencias públicas para analizar el impacto de los cambios en el código de zonificación en los sistemas alimentarios locales.

POLICIES

Reglamento de Seguridad Alimentaria. Ajustar las normas locales de seguridad alimentaria puede facilitar que los minoristas móviles de comestibles brinden opciones de alimentos frescos y saludables en vecindarios que no tienen acceso a una tienda de comestibles.

- 🍏 DESTAQUE: [El Denver Sustainable Food Policy Council](#) se fundó para asesorar a la ciudad en cuestiones de política alimentaria, incluidos [los mercados móviles](#).

Programas Municipales de Compostaje Domiciliario. La introducción de un programa municipal de compostaje doméstico puede marcar una gran diferencia en la gestión local de residuos de alimentos.

- 🍏 DESTAQUE: [Table to Farm Compost](#) ofrece un servicio de recolección en la acera para restos de comida y otros materiales orgánicos a través de un permiso de la ciudad de Durango.



Identificar y cultivar campeones locales.

Muchas estrategias requerirán la colaboración con socios locales para desarrollar un plan de juego y hacer el trabajo. Y algunas estrategias, particularmente aquellas que implican cambios de política o grandes inversiones financieras, probablemente requerirán la participación de líderes locales, como funcionarios electos y designados o administradores escolares.

Revise sus estrategias y determine: ¿Que jugadores clave deben participar para realizar este trabajo y hacerlo bien? ¿Dónde están las oportunidades para generar más voluntad política para transformar los sistemas alimentarios actuales?

Mientras usted trabaja para identificar a aliados claves en este trabajo considere lo siguiente:

- **¿Quiénes son los campeones locales del trabajo contra el hambre en su comunidad?** Estos podrían ser elegidos o funcionarios designados, aliados claves en el sistema escolar en el sistema escolar u otras instituciones locales, líderes de organizaciones comunitarias o grupos religiosos, u otros miembros de la comunidad que ya están avanzando en el trabajo contra el hambre en su comunidad.
- **¿Quién son los jugadores clave que podrían convertirse en poderosos campeones contra el hambre?** Estos son líderes o miembros de la comunidad que actualmente no son campeones contra el hambre pero que está bien posicionados para marcar la diferencia y que podrían ser persuadidos o empoderados para unirse a la causa.

Su sistema alimentario es expansivo y complejo, y si desea realizar cambios ambiciosos, será de gran ayuda contar con agentes de cambio locales de su lado.

Estos son algunos ejemplos de personas influyentes clave en los sistemas alimentarios comunitarios locales, y los tipos de decisiones sobre las que tienen control:

Funcionarios públicos

- **Ayuntamientos y juntas de municipios.**

En Colorado, las ciudades suelen tener un consejo y los pueblos suelen tener un “consejo de administración” compuesto por entre cinco y ocho miembros. Los ayuntamientos y las juntas municipales son responsables de aprobar el presupuesto de la ciudad/pueblo, establecer las tasas impositivas, elaborar leyes locales (como aumentar el salario mínimo local) y la zonificación.



Conéctese: *Pueda dar su opinión al público registrándose para hablar en una reunión del comité o en una audiencia pública. Podrán también enviar comentarios por correo electrónico antes de las reuniones del consejo de la ciudad. La mayoría de los pueblos y ciudades de Colorado tienen un sitio web. Navegue fácilmente el suyo a través de este [sitio web](#).*

- **Alcalde.** Los alcaldes son funcionarios de la ciudad elegidos por los votantes. Por lo general, es un miembro destacado del consejo de la ciudad. Los alcaldes tienen el poder de aprobar o vetar las ordenanzas y resoluciones aprobadas por el consejo de la ciudad. También hacen las ordenanzas y reglamentos de la ciudad y supervisan el presupuesto anual.
- **Administrador de la ciudad.** El administrador de la ciudad es designado por el ayuntamiento por un periodo indefinido. Hacen recomendaciones y asesoran al consejo de la ciudad sobre los asuntos de la ciudad, las finanzas y las necesidades futuras de la ciudad.
- **Comisionado del condado.** Los comisionados del condado son funcionarios electos que cumplen mandatos de cuatro años. Los condados de Colorado tienen entre tres y cinco comisionados por condado, según el tamaño de la población. Los comisionados del condado son responsables de los presupuestos de los programas del condado, los impuestos y la infraestructura pública, como carreteras y puentes.



Conéctese: *La junta de comisionados del condado se reúne al menos una vez al mes y las sesiones están abiertas al público. Encuentre el sitio web de su condado [aquí](#).*



- **Legisladores estatales.** La legislatura del estado de Colorado, también conocida como la Asamblea General de Colorado, incluye la Cámara de Representantes de Colorado y el Senado del Estado de Colorado y el Senado del estado de Colorado. Los miembros de la Cámara son elegidos por periodos de dos años; los miembros del Senado sirven términos de cuatro años. Los legisladores



estatales aprueban proyectos de ley sobre una amplia gama de cuestiones de política pública que afectan a los habitantes de Colorado en todo el estado.

Conéctese: puede comunicarse con sus legisladores por teléfono, correo electrónico. Encuentre a los legisladores de su estado [Aquí](#).

- **Junta estatal de servicios humanos.** La Junta estatal servicios humanos consta de nueve miembros que cumplen mandatos de cuatro años designados por el gobernador y confirmados por el Senado de Colorado. La Junta Estatal de Servicios Humanos es un organismo normativo



responsable de adoptar normas para los programas administrados y los servicios proporcionados por el Departamento de Servicios Humanos de Colorado.

Conéctese: Aprenda como ponerse en contacto con sus Senadores de los Estados Unidos [aquí](#). Y encuentre a su Representante de los Estados Unidos [aquí](#).

Funcionarios escolares

- **Consejo Escolar.** Las juntas escolares son grupos de funcionarios electos que supervisan los distritos escolares. Sus miembros son elegidos para servir en equipos de cuatro años. Las juntas escolares emplean al superintendente, supervisa el presupuesto del distrito escolar adoptan las políticas del distrito y establecen metas para el distrito escolar. Muchas reuniones de la junta escolar están abiertas al público y la mayoría de las juntas permiten comentarios públicos durante esas reuniones.
- **Superintendentes y directores (as).** El superintendente es contratado por la junta escolar para supervisar el distrito escolar; los directores son contratados para supervisar escuelas individuales. Los superintendentes y directores deben equilibrar las necesidades de los estudiantes y las familias, el personal, la junta escolar y los contribuyentes. Regularmente escuchan a los padres como parte de su trabajo diario.
- **Directores de nutrición escolar.** Los directores de nutrición escolar supervisan el servicio de alimentos en las escuelas, incluidos los programas de comidas escolares. Informan al superintendente. Muchos de los profesionales en la nutrición escolar son miembros de [la Asociación de Nutrición Escolar de Colorado](#).
- **Grupos de padres.** Las Organizaciones de Padres y Maestros (PTO) se reúnen regularmente para mejorar y apoyar la participación de los padres y las relaciones entre padres y maestros en la comunidad local. La Asociación de Padres y Maestros (PTA) aboga en nombre de los niños y educadores a nivel local, estatal y nacional.

Otros líderes y tomadores de decisiones

- **Involucrar a campeones contra el hambre que no necesariamente tengan roles formales en la lucha contra el hambre.** Para aprender y asociarse con personas con experiencia vivida y sus conocimientos.
- **Líderes locales de salud pública.** Los locales de salud pública de Colorado descentralizado, lo que significa que cada condado debe operar una agencia de salud pública local o participar en una agencia de salud pública promueven la salud ambiental y la población a través de diversos programas y servicios.
- **Líderes locales de servicios humanos.** Los departamentos de servicios humanos del condado administran varios programas, servicios y beneficios (como SNAP y programas de distribución de alimentos).
- **Coaliciones y consejos de política alimentaria.** Algunas regiones de Colorado tienen consejos o coaliciones de políticas alimentarias, que asesoran a los funcionarios electos locales sobre políticas alimentaria y promueven iniciativas alimentarias locales.



Conéctese: Colorado es el hogar de los siguientes grupos; vea quien está trabajando en su área:

- [Consejo asesor de políticas Alimentarias de los condados de Colorado Springs y El Paso](#)
- [Consejo de Política Alimentaria Sostenible de Denver](#)
- [Consejo de Política Alimentaria del Condado de Jefferson](#)
- [Coalición de Acceso a Alimentos del Condado de Lake](#)
- [Coalición de Alimentos del Noreste de Colorado](#)
- [Proyecto de Pueblo Food](#)
- [Alianza Alimentaria de Roaring Fork](#)
- [Coalición de Alimentos Locales del San Luis Valley](#)
- [Asociación con Valley Food](#)
- [Consejo Asesor de Sistemas Alimentarios de Colorado](#)

- **Organizaciones de base comunitaria.** Muchas organizaciones comunitarias tienen poder, recursos y relaciones en el sistema alimentario en su comunidad convirtiéndolos en socios confiables. Estos grupos incluyen organizaciones sin fines de lucro, comunidades religiosas y grupos basados en la fe, sitios de distribución de alimentos y otras iniciativas comunitarias de alimentos, como jardines comunitarios.
- **Financiadores privados.** Los financiadores son individuos, familias y organizaciones que contribuyen con dinero a las causas que les interesan. Por ejemplo, las fundaciones que apoyan las iniciativas, programas y organizaciones en forma de subvenciones. A veces, empresas como los hospitales también aportan recursos para el trabajo contra el hambre como parte de su trabajo de beneficio comunitario.
- **Agricultura.** Los agricultores, ganaderos y otros trabajadores agrícolas se encuentran en el centro de nuestro sistema alimentario. Algunos están involucrados con asociaciones o sindicatos, como el [Rocky Mountain Farmers Union](#).
- **Vendedores de ventas al por menor y restaurantes.** Los lugares donde se venden y compran alimentos son un componente fundamental del sistema alimentario, incluidos los supermercados, las tiendas del área, los puestos agrícolas y los restaurantes. Informan cosas como donde se venden los alimentos, que tipos de alimentos están disponibles y cuánto cuestan.
- **Otras instituciones.** Considere participar: Hospitales. Los profesionales de la salud se preocupan por los factores sociales que contribuyen al estado de salud de sus pacientes, incluyendo el acceso a los alimentos saludables.
 - **Centros de atención a largo plazo y hogares de ancianos.** Los adultos mayores son más susceptibles al hambre y a las enfermedades relacionadas con el hambre.
 - **Prisiones y establecimientos correccionales.** Las personas anteriormente encarceladas y los hijos de las personas actualmente encarceladas corren un alto riesgo de sufrir inseguridad alimentaria.
 - **Universidades.** Las universidades y los colegios pueden aprovechar su investigación y recursos (incluidas las subvenciones, el personal y los estudiantes) para apoyar las iniciativas locales y regionales para mejorar los sistemas alimentarios.