

BC:T

Building
Communities Trust
Ymddiriedolaeth
Adeiladu Cymunedau

Cymunedau cydnerth: wynebu'r her o fod ar yr ymylon



Medi 2023

Asedau



Cydnerthedd



Cyflwyniad

Amdanom ni a'n gwaith

Sefydlwyd yr Ymddiriedolaeth Adeiladu Cymunedau (BCT) yn 2015 gyda'r bwriad o gefnogi datblygu cymunedol sy'n seiliedig ar asedau, er mwyn galluogi pobl i wneud eu cymdogaethau eu hunain yn llefydd cryfach a gwell i fyw ynddynt. Gyda chefnogaeth gwaddol o £16.5m gan Gronfa Gymunedol y Loteri Genedlaethol, fe wnaethom sefydlu'r rhaglen Buddsoddi'n Lleol i ddarparu £1m dros 10-12 mlynedd ar gyfer 13 cymuned ledled Cymru, i drigolion fuddsoddi yn ôl eu blaenoriaethau eu hunain. Cafodd y cymunedau hyn eu nodi oherwydd eu safle ar Fyngai Amddifadedd Lluosog Cymru (WIMD) a'u mynediad cyfyngedig blaenorol at gyllid y loteri.

Mae ein profiad wedi dangos bod y rhan fwyaf o ardaloedd Buddsoddi'n Lleol yn dioddef o'r problemau a amlinellir yn yr adroddiad hwn, ac wedi dewis blaenoriaethu mynd i'r afael â heriau sy'n deillio o lefelau isel o asedau cymunedol, ymgysylltiad dinesig cyfyngedig a chysylltedd gwael. Fel y dengys manylion ein gwaith ymchwil, mae llawer o faterion yn gysylltiedig â pherfformoldeb economaidd-gymdeithasol yr ardaloedd hyn, er nad ydynt, i raddau helaeth, yn gymunedau mwyaf anghysbell Cymru. Mae gwaith ehangach yr Ymddiriedolaeth Adeiladu Cymunedau wedi golygu ein bod wedi datblygu rhwydweithiau ehangach gyda sefydliadau cymunedol ledled Cymru, ac i lawer ohonynt – yn enwedig y tu allan i ddinasoedd mwy – mae materion tebyg yn codi.

I'r rhan fwyaf o gymunedau, mae sicrhau eu bod yn datblygu neu'n cynnal asedau sydd o dan reolaeth leol ac yn ymateb i anghenion lleol yn brif flaenoriaeth. Mae manau cyhoeddus lle gall pobl gael gafael ar wasanaethau (o ofal plant, i gyngor, i gymorth cyflogaeth), cymryd rhan mewn gweithgareddau gymdeithasol a, phan fydd angen, cael cymorth brys drwy fentrau fel prosiectau bwyd neu ganolfannau cynnes, yn hanfodol i bron pob cymuned ac, o gael y dewis, mae trigolion mewn ardaloedd Buddsoddi'n Lleol wedi buddsoddi yn y cyfleusterau hyn ac yn y sefydliadau sy'n eu rhedeg.

Mewn llawer o achosion, dechreuodd y rhaglen Buddsoddi'n Lleol mewn manau heb unrhyw weithgarwch cymunedol a gwirfoddol sylweddol, ac yn aml iawn nid oedd llawer o unigolion hyderus a phrofiadol i arwain mentrau lleol.

Mae buddsoddi mewn ymdrechion i ehangu'r grŵp hwnnw o bobl wedi bod yn rhagofyniad hanfodol, ond yn aml yn un araf, i gefnogi gweithredu ehangach a datblygu mwy o grwpiau cymunedol i feithrin a gweithredu gweithgareddau ac asedau lleol hanfodol.

Yn yr un modd, mae cysylltedd y rhan fwyaf o'r ardaloedd hyn yn wael. Mae cysylltiadau trafndiaeth yn annigonol, mae isadeiledd band eang yn aml yn is na'r safonau a welir yn ein dinasoedd, ac mae cymryd rhan mewn marchnadoedd swyddi mawr fel arfer yn gofyn am gymudo sylweddol. Er bod modd gwneud llai ar lefel gymunedol i fynd i'r afael â'r heriau hyn (ar wahân i drafndiaeth), dylai lliniaru ar eu cyfer fod yn flaenoriaeth.

Ar ôl gweithio'n agos gyda'n 13 ardal Buddsoddi'n Lleol a sefydliadau cysylltiedig dros yr wyth mlynedd diwethaf, rydym yn cydnabod yn glir y rôl hollbwysig y mae asedau cymunedol yn ei chwarae o ran gwella bywydau pobl leol. I'r perwyl hwn, rydym wedi lansio'r Rhaglen Buddsoddi mewn Mudiadau Angori Cymunedol i ddarparu cyllid tymor canolig i sefydliadau allweddol ar draws tua 10 cymuned arall o ddechrau 2024. Byddwn yn gweithio gyda sefydliadau sy'n ganolog i'w cymunedau, mewn ardaloedd sydd â lefelau isel o asedau cymunedol, er mwyn eu helpu i fod yn gryfach ac mewn sefyllfa well i wynebu heriau yn y dyfodol.

Gwybodaeth am ein gwaith ymchwil

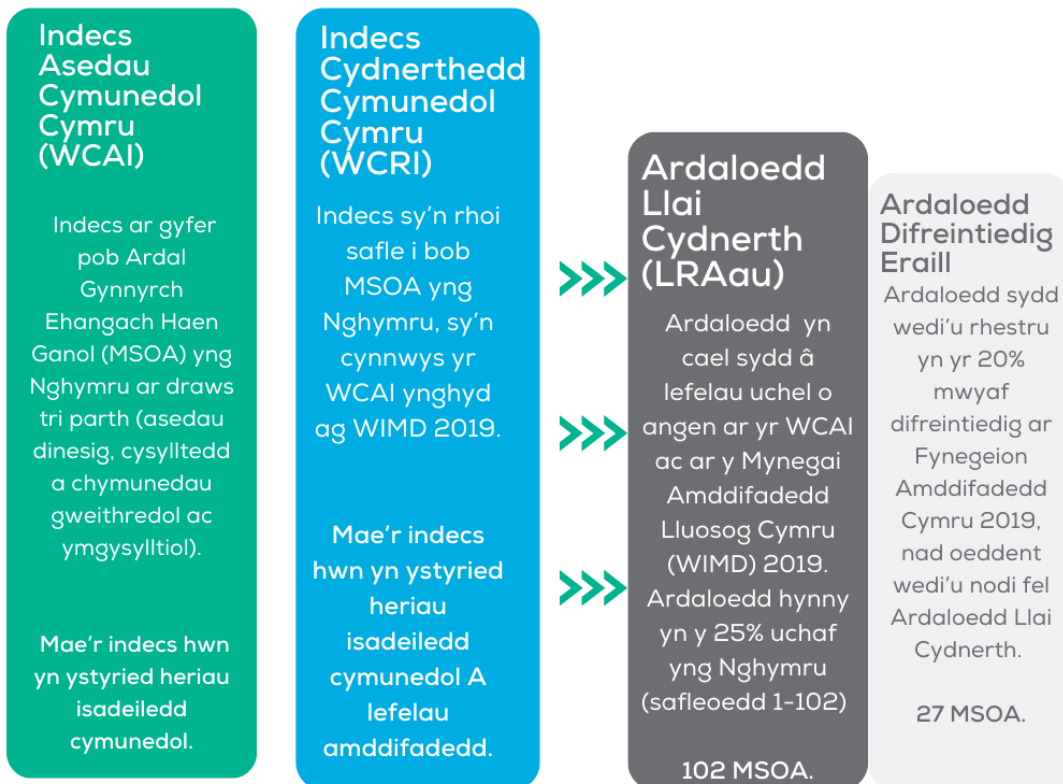
Fe wnaethom ddechrau ein gwaith ymchwil yn ystod pandemig COVID-19, pan oedd yn ymddangos bod pwysigrwydd rôl asedau cymunedol lleol yn cael mwy o gydnabyddiaeth. Roeddem am weld a oedd y materion a nodwyd yn ein gwaith yn gyffredin ac a oedd canfyddiadau'r adroddiad *Left Behind*, dan arweiniad yr Local Trust sy'n gwneud gwaith tebyg i ni yn Lloegr, yn berthnasol i Gymru.¹

Gwnaethom gomisiynu Oxford Consultants for Social Inclusion (OCSI), ymgynghoriaeth ymchwil a data sy'n gweithio gyda sefydliadau cyhoeddus a chymunedol i wella gwasanaethau a chyfuno arbenigedd mewn ymchwil a thechnoleg i gefnogi grwpiau sy'n gweithio er lles cymdeithasol, i wneud penderfyniadau sy'n seiliedig ar dystiolaeth. Yn y gorffennol, mae OCSI wedi helpu Llywodraeth y DU i ddatblygu a chynnal Indecs Amddifadedd Lluosog Lloegr (IMD) ac wedi cefnogi gwaith ymchwil yr Local Trust er mwyn sefydlu indecau tebyg ar gyfer Cymru.

Nodir canlyniadau gwaith OCSI yn yr adroddiad hwn. Er nad oeddem yn disgwyl gweld yr un canfyddiadau â Lloegr, o ystyried bod gwahaniaethau sylweddol mewn daearyddiaeth ffisegol a gwleidyddol o'i gymharu â Chymru, roedd rhai o'r allbynnau'n ein synnu'n fawr. Yn benodol, mae'r gwaith ymchwil yn dangos bod y mwyafrif helaeth o gymunedau sy'n cael eu nodi fel cymunedau difreintiedig yng Nghymru hefyd yn rhai sydd â'r diffyg mwyaf o ran asedau cymunedol, gyda lefelau isel o ymgysylltu dinesig a chysylltedd gwael, ac maent ymhlith y rhai gwaethaf o ran effeithiau perifferoldeb ac anfantais economaidd-gymdeithasol.

Drwy ein gwaith ymchwil, rydym wedi datblygu dau indecs ar wahân ond ategol – Indecs Asedau Cymunedol Cymru (WCAI) ac Indecs Cydnerthedd Cymunedol Cymru (WCRI). Mae'r WCAI ac WCRI yn rhoi sgôr a safle i bob ardal fach yng Nghymru. Mae safle o 1 yn golygu bod gan ardal ddarpariaeth is o isadeiledd cymunedol (WCAI) ac ystyrir ei bod yn llai cydnerth (WCRI), tra bo safle o 410 yn golygu bod gan ardal fwy o isadeiledd cymunedol a'i bod yn cael ei hystyried yn fwy cydnerth. Drwy ein Indecau, rydym wedi gallu cynhyrchu data meintiol newydd sbon, a fanylir i lefel leol, ar gyfer y genedl gyfan.

¹ Local Trust, *Left Behind? Understanding Communities on the Edge*, 2019.



Rydym hefyd wedi defnyddio'r WIMD hirsefydlog ar y cyd â'n data WCAI newydd i roi trefn gynhwysfawr ar gydnerthedd cymunedol ledled Cymru, ac wrth wneud hynny, rydym wedi nodi 102 o Ardaloedd Llai Cydnerth ledled y wlad – ardaloedd sy'n wynebu heriau sylweddol o ran seilwaith cymunedol, yn ogystal ag amddifadedd. Mae'r gwaith ymchwil hefyd yn cymharu'r ffigur cyfartalog ar gyfer Ardaloedd Llai Cydnerth â chyfartaledd Cymru a'r cyfartaledd ar gyfer Ardaloedd Difreintiedig Eraill ar draws ystod o ffactorau economaidd-gymdeithasol.²

Mae Ardaloedd Llai Cydnerth (LRA) ardaloedd yn cael sydd â lefelau uchel o angen ar yr WCAI ac ar y Mynegai Amddifadedd Lluosog Cymru (WIMD) 2019. Ardaloedd hynny yn y 25% uchaf yng Nghymru (safleoedd 1-102)

Mae 102 o ardaloedd 'llai cydnerth' ledled Cymru.

Mae 'ardaloedd difreintiedig eraill' yn ardaloedd sydd wedi'u rhestru yn yr 20% mwyaf difreintiedig ar Fynegeion Amddifadedd Cymru 2019, nad oeddent wedi'u nodi fel Ardaloedd Llai Cydnerth. Mae 27 o 'ardaloedd difreintiedig eraill' ledled Cymru.

² Gellir dod o hyd i restr lawn o Ardaloedd Llai Cydnerth ac Ardaloedd Difreintiedig Eraill yn yr atodiad ar y dudalen 26.

Gan gydnabod y cyfyngiadau o'r WCAI a WCRI meintiol, gwnaethom hefyd gomisiynu astudiaeth ansoddol gyfyngedig i werthuso'r canfyddiadau yn ôl profiadau byw mewn sampl fach o gymunedau ac i ddarparu data cyd-destunol ar gyfer beirniadu a gwella'r mesurau meintiol a ddefnyddir.

Cynhaliwyd astudiaethau achos ym Mhenrhiwceibr yn Rhondda Cynon Taf, de Glan-yr-Afon yng Nghaerdydd, Duffryn a Maesglas yng Nghasnewydd, ac Aberteifi ac Aberporth yng Ngheredigion. Mae hefyd yn bwysig gwneud pwynt am y derminoleg rydym wedi'i defnyddio yn yr adroddiad hwn.

Rydym yn deall ac yn cydnabod bod y term 'llai cydnerth' yn gallu bod yn ddadleuol ac nid ydym yn ei ddefnyddio i awgrymu bod ardaloedd sy'n cael eu categorio fel rhai 'llai cydnerth' yn brin o bobl sydd â sgiliau neu ymrwymiad i gydnerthedd cyffredinol ardal. Fe'i defnyddir i ddynodi ardaloedd daearyddol sy'n profi'r anfantais ddeuol o lefelau uchel o amddifadedd a heriau isadeiledd cymunedol. Mae'r defnydd o'r label hwn yn adlewyrchu'r system raddio sy'n gynhenid mewn unrhyw indecs. Dyna pam, er gwaethaf ei anawsterau ac yn absenoldeb term gwell, y penderfynasom ei ddefnyddio.

Rydym yn gobeithio y bydd y canfyddiadau hyn yn annog persbectif newydd o ran meddwl am le yng Nghymru, gan gydnabod bod cael gafael ar wasanaethau a chyfleoedd yn hanfodol i gyfleoedd bywyd pobl. Mae ein gwaith ymchwil yn dangos yn glir bod byw mewn cymuned dlawd yng Nghymru (bron bob amser) yn golygu byw mewn cymuned sydd â lefelau isel o gydnerthedd. Ni ellir anwybyddu'r pwynt hollbwysig hwn wrth gynllunio polisiau yn y dyfodol sy'n ceisio mynd i'r afael â thlodi ac anfantais ar draws y genedl. Wrth i lymder barhau i frathu, rydym yn gobeithio y bydd ein gwaith ymchwil yn cefnogi llunwyr polisi a chyllidwyr – yn ogystal â phobl sy'n gweithio mewn cymunedau – i wneud penderfyniadau cryf sy'n seiliedig ar dystiolaeth a fydd yn gwneud gwahaniaeth go iawn i bobl Cymru.



Tabl cynnwys

Cyflwyniad.....	2
Amdanom ni a'n gwaith.....	Error! Bookmark not defined.
Gwybodaeth am ein gwaith ymchwil.....	Error! Bookmark not defined.
Crynodeb gweithredol	7
Rhestr o fyfoddau	8
Gwybodaeth am y data	9
Indecs Asedau Cymunedol Cymru (WCAI)	9
Indecs Cydnerthedd Cymunedol Cymru (WCRI)	10
Daeryddiaeth ystadegol ac Ardaloedd Cynnyrch Ehangach Haen Ganol (MSOA)	11
Gyrrwr o angen	12
Lleoliad Ardaloedd Llai Cydnerth	14
Perthynas ag amddifadedd ac Ardaloedd Difreintiedig Eraill	15
Allanolynnau/Eithriadau i'r rheolau.....	16
Y berthynas rhwng cydnerthedd cymunedol ac isadeiledd cymunedol	16
Cyfyngiadau'r indecsau	17
Mesur dwysedd.....	18
Mesur gwirfoddoli.....	18
Mae'r ddau indecs yn statig, yn seiliedig ar setiau data sefydlog.....	19
Dallineb cyd-destunol	19
Sut i ddefnyddio'r indecsau a'r canfyddiadau hyn.....	19
Prif ganfyddiadau	20
Y Boblogaeth	20
Tai	21
Yr Economi	22
Cyflogaeth a diweithdra	22
Iechyd.....	23
Addysg a sgiliau	24
Mynediad a gwasanaethau	24
Anghenion cymunedol ac isadeiledd cymdeithasol.....	25
Argymhellion: yr hyn sydd angen digwydd nesaf.....	25
Atodiadau.....	Error! Bookmark not defined.

Crynodeb gweithredol

Cafodd y gwaith ymchwil hwn gan Oxford Consultants for Social Inclusion a ddisgrifir yn yr adroddiad hwn ei gomisiynu gan yr Ymddiriedolaeth Adeiladu Cymunedau. Mae'n mapio ac yn graddio ardaloedd o Gymru o ran presenoldeb asedau dinesig, lefelau ymgysylltu o fewn cymunedau a'u cysylltedd o ran mynediad at swyddi, trafnidiaeth a seilwaith TG.

Drwy gynnal yr ymchwil, rydym wedi creu dau indecs newydd. Mae Indecs Asedau Cymunedol Cymru (WCAI) wedi rhestru pob un o'r 410 o Ardaloedd Cynnyrch Ehangach Haen Ganol (MSOA) yng Nghymru o ran parthau cysylltedd, asedau cymunedol a chymunedau sy'n ymgysylltu, i ddangos y lefelau cyfunol o seilwaith cymunedol.

Mae Indecs Cydnerthedd Cymunedol Cymru (WCRI) yn uno'r Indecs asedau gyda Mynegai Amddifadedd Lluosog Cymru (WIMD) i ddangos i ba raddau mae cymunedau'n profi heriau o ran amddifadedd a diffyg seilwaith. Mae cydgyfeirio trawiadol rhwng yr WCAI a'r WIMD, i raddau mwy nag y byddid yn ei ddisgwyl mewn gwlad fel Cymru, lle mae cymaint o bobl yn byw mewn ardaloedd gwledig. I'r rhan fwyaf o bobl yng Nghymru sy'n byw mewn ardaloedd difreintiedig, mae hefyd yn golygu byw mewn ardaloedd lle mae seilwaith cymunedol allweddol yn brin.

Mae'r ymchwil hefyd yn nodi categori o Ardaloedd Llai Cydnerth (LRAau) yn cael eu cysyniadu fel MSOAs yng Nghymru, sydd â lefelau uchel o angen ar yr WCAI ac ar y Mynegai Amddifadedd Lluosog Cymru (WIMD) 2019. Ardaloedd hynny yn y 25% uchaf yng Nghymru (safleoedd 1-102) yn cael eu nodi fel ardaloedd 'llai cydnerth' dim ond 27 o ardaloedd sydd yn yr 20% o'r rhai mwyaf difreintiedig ar yr WIMD, ond nad ydynt yn cael eu cyfrif fel LRA. Yn drawiadol, mae llawer o'r cymunedau LRA sy'n profi heriau seilwaith ac amddifadedd i'w cael ar gyrion canolfannau trefol mawr, ar stadau tai a godwyd ar ôl yr Ail Ryfel Byd ac mewn hen gymunedau glofaol.

Mae'r data'n awgrymu bod y rhan fwyaf o ardaloedd gwledig, ar y cyfan, wedi gallu cadw eu hasedau dinesig, er nad ydynt ar y cyfan yn cael eu disgrifio fel bod yn gyfoethog a'u bod yn aml yn profi cysylltedd gwael iawn. Mae dadansoddiad mwy manwl o'r data'n awgrymu bod llawer o ardaloedd gwledig ledled Cymru'n profi lefelau uchel o gymunedau byw ac ymgysylltiol.

Mae ein hymchwil yn dangos bod cymunedau â llai o fannau cyfarfod, sy'n llai weithgar ac ymgysylltiol ac sydd â chysylltedd gwael â'r economi ehangach, yn profi canlyniadau cymdeithasol ac economaidd sy'n sylweddol wahanol o'u cymharu â chymunedau sydd â mwy o'r asedau hyn. Mae gan gymunedau sydd â llai o'r asedau hyn gyfraddau diweithdra uwch, yn aml nid oes gan y preswylwyr gymwysterau ac maent yn profi mwy o salwch tymor hir sy'n cyfyngu ar eu bywydau nag ardaloedd sy'n cael eu cyfrif fel rhai sy'n profi amddifadedd sy'n meddu ar yr asedau hynny ac yng Nghymru'n gyffredinol. Mae ganddynt

hefyd lefelau is o weithgarwch cymunedol ac maent yn derbyn lefelau is o gyllid gan y wladwriaeth a chyllidwyr elusennol er gwaethaf eu heriau cymdeithasol. Ac, er gwaethaf y problemau â chysylltedd, nid yw bron i draean yr aelwydydd mewn LRA yn berchen ar gar, sy'n golygu bod y preswylwyr yn fwy tebygol o gael problemau wrth gael gwaith a manteisio ar wasanaethau cyhoeddus allweddol.

Nid yw rhai o'r canfyddiadau hyn yn syndod, mae perifferoldeb cymharol llawer o'r LRA bron yn sicr o fod wedi cyfrannu at allfudo o blith y bobl iau, fwy medrus; ond nid yw'r canfyddiadau'n ymwneud ag iechyd, gweithredu cymunedol a mynediad at gyllid mor amlwg. Mae'r mapio a graddio penodol hwn o seilwaith cymunedol, wedi'i gyfuno â WIMD, yn dangos yn glir yr anghydraddoldeb parhaus yn seiliedig ar le sy'n bodoli ar hyd y lled y genedl. Mae'r anghydraddoldebau hyn wedi arwain at ganlyniadau cymdeithasol ac economaidd gwahanol iawn i bobl sy'n byw mewn LRA.

I leihau'r gwahaniaethau hyn sy'n seiliedig ar le, rydym yn argymhell:

- 01** Y dylai Llywodraeth Cymru ddsbarthu adnoddau'n seiliedig ar gydnherthedd yn ogystal ag amddifadedd, gan gydnabod yr heriau ychwanegol mae pobl agored i niwed sy'n byw ar gyrion trefi a dinasoedd Cymru'n eu hwynebu.
- 02** Bod angen i gynllunwyr trafndiaeth roi blaenoriaeth i LRA yn achos gwasanaethau cludiant cyhoeddus, gan gynnwys cyllido cludiant cymunedol lle bo angen.
- 03** Dylai Llywodraeth Cymru ddatblygu canllawiau gorfodol i sicrhau bod pob datblygiad tai yn y dyfodol yn cael eu "diogelu at y dyfodol" gyda mynediad da at drafndiaeth a darpariaeth sylfaenol o ran asedau cymunedol, fel canolfannau cymunedol.
- 04** Rhaid i Lywodraeth Cymru sicrhau, drwy ganllawiau cryfach neu ddeddfwriaeth, bod gan gymunedau broses symlach i gael meddiant o gyfleusterau cymunedol allweddol.
- 05** I adeiladu cydnherthedd cymunedol ledled Cymru, rhaid i Lywodraeth Cymru greu 'Cronfa Cyfoeth Cymunedol' gan ddefnyddio'r don newydd o arian a gaiff ei ryddhau o dan Ddeddf Asedau Segur 2022.
- 06** Bod yn rhaid i gyllidwyr gydnabod anghenion Ardaloedd Llai Cydnerth a sicrhau eu bod yn cael eu cyfran deg o adnoddau.

Rhestr o yrfodau

BCT – Ymddiriedolaeth Adeiladu Cymunedau

IMD – Indecs Amddifadedd Lluosog

LRA – Ardal / Ardaloedd Llai Cydnerth

LSOA – Ardal / Ardaloedd Cynnyrch Ehangach Haen Is

MSOA – Ardal / Ardaloedd Cynnyrch Ehangach Haen Ganol

OCSI – Oxford Consultants for Social Inclusion

ODA – Ardal Ddifreintiedig Arall / Ardaloedd Difreintiedig Eraill

WCAI – Indecs Asedau Cymunedol Cymru

WCRI – Indecs Cydnerthedd Cymunedol Cymru

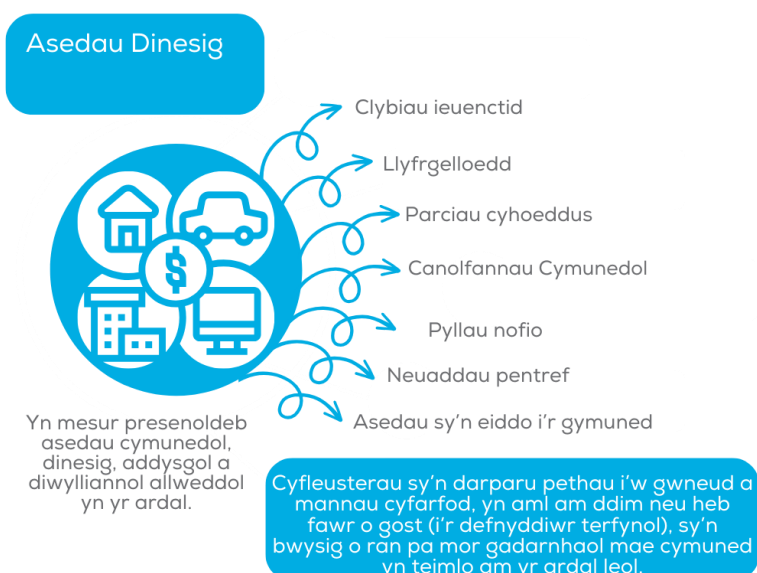
WIMD – Mynegai Amddifadedd Lluosog Cymru

Gwybodaeth am y data

Indecs Asedau Cymunedol Cymru (WCAI)

Datblygwyd WCAI i gymharu i ba raddau mae ardaloedd daearyddol penodol yn wynebu heriau sy'n gysylltiedig ag isadeiledd cymunedol gwael, arwahanrwydd cymharol a lefelau isel o gyfranogiad. Mae'n cyfuno cyfres o ddangosyddion o dan dri parth: **asedau dinesig, cysylltioldeb a chymuned weithgar ac ymgysylltiol**.

Adeiladwyd WCAI gan ddefnyddio'r un fethodoleg, strwythur parth ac uned ddaearyddol o ddadansoddi ag a fabwysiadwyd yn niweddariad 2021 Indecs Anghenion Cymunedol Lloegr³; ac mae'n defnyddio'r un dangosyddion cydrannol lle bo hynny'n bosibl.

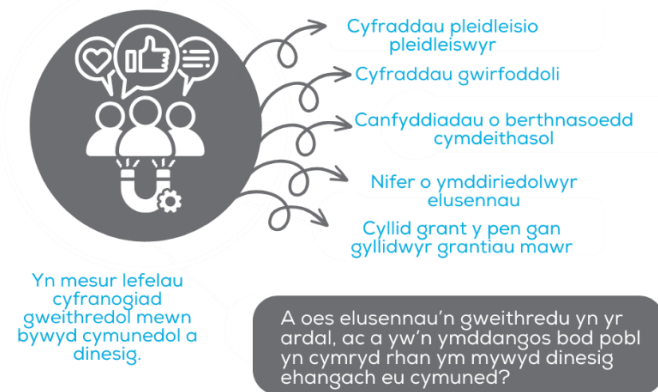


³ Local Trust, *Left Behind? Understanding Communities on the Edge*, 2019.

Cysylltioldeb



Cymuned weithgar ac ymgysylltiol



Nid yw'r gwaith o gasglu ac archwilio'r mesurau hyn erioed wedi cael ei wneud o'r blaen yng Nghymru, sy'n golygu bod ein gwaith ymchwil newydd wedi cynhyrchu map fforensig o isadeiledd cymunedol ledled y wlad. Drwy ddylunio, man cychwyn WCAI oedd mesur cryfderau a'r hyn sy'n bresennol mewn ardal ddaearyddol fach, yn hytrach na mesur yr hyn sy'n absennol. Mae'r tri parth yn cynnwys mesurau sy'n gysylltiedig ag asedau dynol a chymdeithasol, adeiledig ac amgylcheddol, ac economaidd, er mwyn darparu asesiad manwl ac eang o isadeiledd cymunedol a lefelau cyfranogiad mewn ardal.

Rydym yn cydnabod bod tebygrwydd rhwng rhai o'r dangosyddion a ddefnyddir yma ac yn WIMD. Fodd bynnag, nid yw'r mynediad at wasanaethau na'r meysydd amgylchedd ffisegol yn WIMD yn mesur isadeiledd yn ddigonol ar ffurf asedau sy'n eiddo i'r gymuned. Nid yw'r rhain, nac unrhyw un o'r meysydd WIMD eraill, ychwaith yn ystyried asedau llai diriaethol fel cyfraddau cyfranogiad mewn cymunedau.

Indecs Cydnerthedd Cymunedol Cymru (WCRI)

Ar ôl creu'r WCAI, roeddem yn awyddus i archwilio ei gysylltiadau ag amddifadedd a dewis ei gyfuno â'r WIMD hirsefydlog i ddatblygu'r WCRI. Yn yr un modd â'r WCAI, mae'r WCRI yn rhoi sgôr a safle i bob ardal fach yng Nghymru. Fodd bynnag, mae'r WCRI yn ystyried heriau isadeiledd cymunedol a lefelau amddifadedd, er mwyn darparu mesur o gydnerthedd.

Rydym yn diffinio cymunedau cydnerth fel:

Cymunedau sy'n meddu ar, neu sydd â mynediad at, amrywiaeth o asedau diriaethol ac anniriaethol sy'n cael eu defnyddio gan bobl yn y gymuned i wella llesiant unigol a chymunedol.

Gall pobl gyrchu'r asedau hyn i sicrhau cyfleoedd ar gyfer gweithgareddau cymdeithasol a hamdden, yn ogystal â darparu cymorth hanfodol mewn sefyllfaoedd andwyol – boed yn sydyn, yn annisgwyl neu'n hirdymor ac yn gronig eu natur.

Daearyddiaeth ystadegol ac Ardaloedd Cynnyrch Ehangach Haen Ganol (MSOA)

Mae'r ddau indecs newydd yn defnyddio Ardaloedd Cynnyrch Ehangach Haen Ganol fel yr uned fesur daearyddol; nid ydynt yr un fath â wardiau neu blwyfi. Mae Ardaloedd Cynnyrch Ehangach Haen Ganol yn cael eu defnyddio'n eang i adrodd ar ystadegau ardaloedd bach, sy'n cynnwys rhwng 2,000 a 6,000 o aelwydydd, gyda phoblogaeth breswyl fel arfer rhwng 5,000 a 15,000 o bobl.⁴

Roedd y penderfyniad i ddefnyddio Ardaloedd Cynnyrch Ehangach Haen Ganol yn ganlyniad, i raddau helaeth, i'r data a oedd ar gael ar hyn o bryd. Fodd bynnag, Ardaloedd Cynnyrch Ehangach Haen Ganol yw'r uned fesur sy'n cael ei ffafrio oherwydd:

- Dim ond ar ôl pob cyfrifiad y byddant yn newid, sy'n golygu bod mwy o gysondeb dros amser – hyd yn oed gyda newidiadau sydd wedi'u gwneud oherwydd y cyfrifiad, bydd tua 95% yn aros yr un fath ac felly'n cynrychioli daearyddiaeth fwy sefydlog na wardiau
- Yn gyffredinol, maent i gyd yr un maint (llai na 5,000 o bobl) ond maent yn ddigon mawr fel eu bod yn debyg i faint cyfartalog y wardiau
- Maent yn llai cysylltiedig yn wleidyddol na wardiau, a oedd yn bryder a godwyd gan rai rhanddeiliaid wrth ddylunio Indecs Anghenion Cymunedol Lloegr – sef y gellir cyffindwylo ffiniau wardiau ond nad yw Ardaloedd Cynnyrch Ehangach Haen Ganol yn gysylltiedig yn wleidyddol
- Mae gan Ardaloedd Cynnyrch Ehangach Haen Ganol enwau erbyn hyn (nid codau yn unig) felly maent yn haws eu hadnabod ac maent hefyd yn cael eu defnyddio fwyfwy i ddsbarthu datganiadau ystadegau, fel llwyth achosion COVID-19⁵
- Mae'r rhestr o Ardaloedd Cynnyrch Ehangach Haen Ganol 'llai cydnerth' yn dal yn gallu cael ei chysylltu â wardiau ac awdurdodau lleol.

⁴<https://www.ons.gov.uk/methodology/geography/ukgeographies/censusgeographies/census2021geographies>
[cyrchwyd 25/7/23]

⁵ <https://coronavirus.data.gov.uk/>

Er mai dyma'r mesur o ddewis, rydym hefyd yn cydnabod y gallai unigolion fod yn fwy cyfarwydd ag Ardaloedd Cynnyrch Ehangach Haen Is (LSOA) sy'n cael eu defnyddio yn y WIMD. Mae Ardaloedd Cynnyrch Ehangach Haen Ganol yn grwpiau o Ardaloedd Cynnyrch Ehangach Haen Is, 4 neu 5 fel arfer. Rydym hefyd yn ymwybodol efallai na fydd defnyddio Ardaloedd Cynnyrch Ehangach Haen Ganol i gynrychioli cymunedau daearyddol bach yn cyfateb i brofiadau, dealltwriaeth a chanfyddiad pobl.

Mae'r defnydd a'r diffiniad o'r term 'cymuned' hefyd yn ddiamau yn cael ei herio mewn sawl ffordd, gan gynnwys wrth geisio alinio'r cysyniad â mesur daearyddol gwrthrychol.

Datguddiodd ein gwaith ymchwil ansoddol deimladau cymysg am werth yr Ardaloedd Cynnyrch Ehangach Haen Ganol i ganfyddiad pobl leol o'u cymuned. Efallai na fydd Ardaloedd Cynnyrch Ehangach Haen Ganol bob amser yn cynrychioli cymunedau cydlynol yn gywir, gan eu bod yn gallu cynnwys nifer o ardaloedd sydd â nodweddion ac asedau amrywiol. Mae barn yn amrywio o ran a yw'r mesur yn rhy fawr, yn rhy fach neu'n dderbyniol.

Er bod rhywfaint o amwysedd yn parhau ynghylch defnyddio Ardaloedd Cynnyrch Ehangach Haen Ganol fel uned ddelfrydol o fesur yn seiliedig ar le ac, er gwaethaf yr heriau a gyflwynir gan amrywiadau o fewn ffin Ardal Gynnyrch Ehangach Haen Ganol, ystyrir yn gyffredinol bod yr uned yn fesur priodol ar gyfer y dangosyddion a ddefnyddir, oherwydd ei maint cymharol unffurf ac argaeledd ffynonellau data.

Gyrrwr o angen

Mae'n bosibl nodi 'gyrrwr o angen' ar gyfer pob ardal fach sydd wedi'i rhestru yn y indecsau. Mae hwn yn disgrifio'r parth yn y indecs y sgoriodd pob Ardal Gynnyrch Ehangach Haen Ganol waethaf yn ei erbyn, gan dynnu sylw at flaenoriaeth bosibl ar gyfer ymyrryd a chefnogi.

Wrth ystyried pob un o'r 410 Ardal Gynnyrch Ehangach Haen Ganol ledled Cymru, **cysylltioldeb** yw'r gyrrwr o angen sy'n ymddangos amlaf, gyda 37.32% o'r holl ardaloedd yn sgorio'n wael iawn yn y parth hwn. Mae hyn yn hynod o debyg wrth gymharu 'Ardaloedd Llai Cydnerth', gyda 37.25% o'r Ardaloedd Llai Cydnerth yn sgorio'n wael iawn yn y parth **cysylltioldeb**.

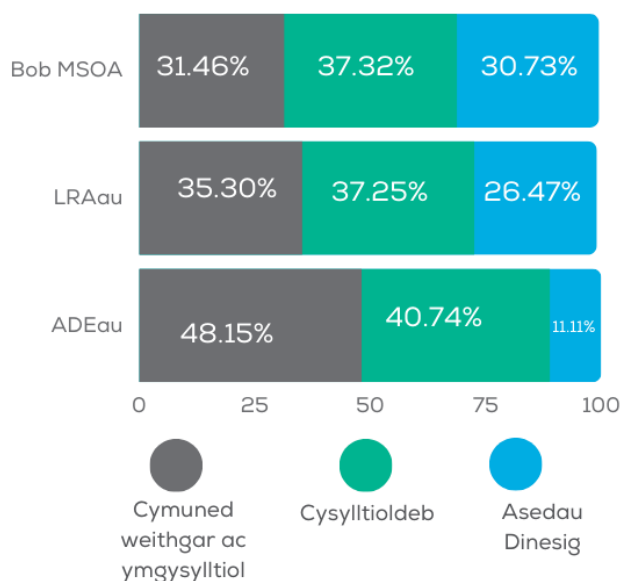
Fodd bynnag, nid yw'r patrwm yn wir wrth ystyried Ardaloedd Difreintiedig Eraill yn unig. Mewn gwahaniaeth amlwg, y gyrrwr o angen ar gyfer y rhan fwyaf o Ardaloedd Difreintiedig Eraill yw'r parth **cymuned weithgar ac ymgysylltiol**, gyda 48.15% ohonynt yn sgorio'n wael iawn yn y parth hwn.

Graff Cymharu Gyrrwr o Angenion

Canfyddiadau

Mae'r graff hwn yn dangos bod y parth *cysylltioldeb* yn cael ei nodi amlaf fel y gyrrwr o angen ar draws yr holl Ardaloedd Cynnyrch Ehangach Haen Ganol ac Ardaloedd Cynnyrch Ehangach Haen Is, gyda'r unig eithriad o fewn 'Ardaloedd Difreintiedig Eraill' lle nodir y parth 'Gweithgar ac Ymgysylltiol' fel y gyrrwr o angen.

Mae hefyd yn dangos bod *asedau dinesig* yn yrrwr o angen yn llai aml ar draws pob un o'r grwpiau cymharol, gyda ffigur trawiadol o isel o fewn 'Ardaloedd Difreintiedig Eraill'.



Yn drawiadol, fel y gwelir uchod, y parth **asedau dinesig** yw lle mae Ardaloedd Llai Cydnerth, Ardaloedd Difreintiedig Eraill a phob Ardal Gynnyrch Ehangach Haen Ganol yn y indecs, gyda'i gilydd, yn sgorio waethaf. Mae hyn yn tanlinellu'r rôl hanfodol y mae'r asedau hyn yn ei chwarae o ran meithrin cydnerthedd cymunedol. Fel y gwelir yn ein gwaith ein hunain, mae trigolion lleol yn aml yn rhoi blaenoriaeth i gynnal asedau cymunedol, tra bod gwasanaethau a chyfleusterau eraill yn lleihau o ran cwrpas neu'n cau.⁶

Mewn llawer o leoedd, mae colli amwynderau yn golygu bod gwarchod neu ddatblygu asedau cymunedol lleol yn bwysig iawn gan fod eu presenoldeb yn gwneud iawn am gael gwared ar wasanaethau eraill neu fynediad gwael at y rheini sydd wedi'u lleoli'n fwy canolog. Mae ein profiad hefyd yn atgyfnerthu'r croesodiad ymddangosiadol o lefelau uwch o asedau cymunedol gyda lefelau isel o wirfoddoli, a fesurir yn y parth **cymunedau gweithgar ac ymgysylltiol**, gan fod asedau critigol yn aml yn cael eu rhedeg gan grwpiau cymharol fach o bobl.

Mae'r gymhariaeth gyrrwr o angen hefyd yn dangos bod y parth **asedau dinesig** yn llai o broblem mewn Ardaloedd Llai Cydnerth nag yng Nghymru yn gyffredinol. Yn drawiadol, nid yw'n her o gwbl mewn Ardaloedd Difreintiedig Eraill, lle mai'r parth **cymunedau gweithgar ac ymgysylltiol** yw'r gyrrwr o angen mewn bron i 50% o achosion.

⁶ BCT, [Mapping Community Assets in Wales](#), 2020.

Yr hyn y mae hyn hefyd yn ei ddangos yw y dylai polisiâu a rhaglenni sydd wedi'u cynllunio i gryfhau cydnerthedd cymunedol ymgorffori cryfderau ac asedau unigryw'r gymuned ei hun, yn hytrach na cheisio darparu dull gweithredu cyffredinol, waeth beth yw'r amgylchiadau penodol.

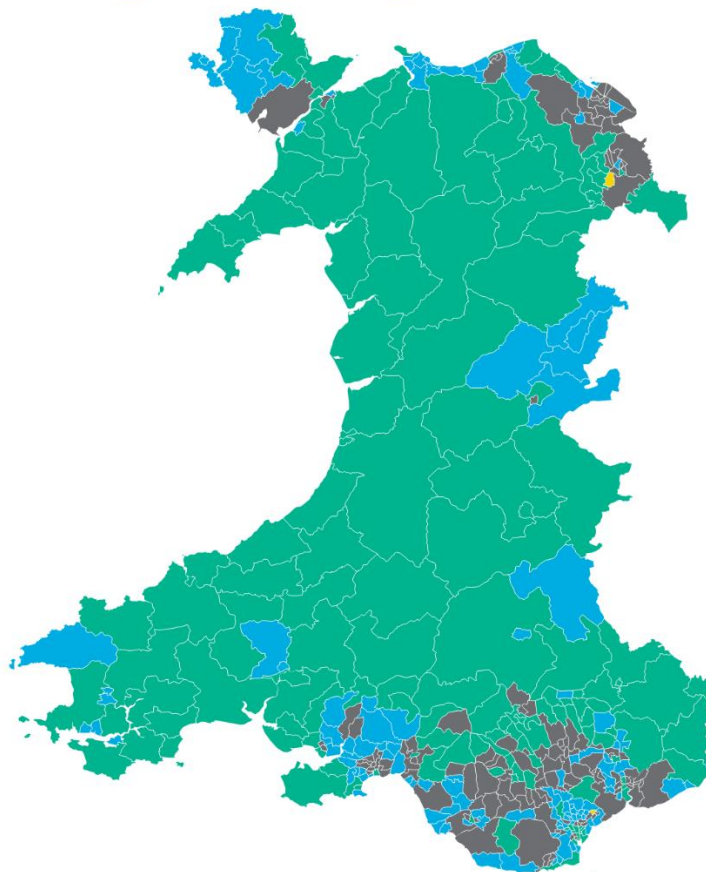
Ceir trosolwg daearyddol o'r gyrrwr o angen isod. Mae'r map yn dangos mai **cysylltioldeb** yw'r parth gyda'r gyfran uchaf o Ardaloedd Cynnyrch Ehangach Haen Ganol sy'n sgorio waethaf. Mae hefyd yn tynnu sylw at grynodiadau o Ardaloedd Cynnyrch Ehangach Haen Ganol sy'n sgorio'n wael iawn yn y parth **asedau dinesig** (yn Ynys Môn a gogledd-ddwyrain Powys), yn ogystal ag yn y parth **cymunedau gweithgar ac ymgysylltiol** (yng ngogledd Cymru a de-ddwyrain Cymru).

Yn ddiddorol, mae dwy Ardal Gynnyrch Ehangach Haen Ganol (gogledd Johnstown a Rhostyllen yn Wrecsam, a gogledd Llanrhymni yng Nghaerdydd) sydd â gyrrwr o angen ar y cyd sy'n ymgorffori'r parthau **asedau dinesig** a **chymunedau gweithgar ac ymgysylltiol**.

Map gyrrwr o angen

Mae'r map hwn yn dangos y 'gyrrwr o angen' ar gyfer pob MSOA. Y gyrrwr o angen yw'r parth yn y indecs y mae'r MSOA wedi sgorio waethaf yn ei erbyn.

■ Cymuned weithgar ac ymgysylltiol ■ Asedau Dinesig ■ Cysylltioldeb ■ Asedau Dinesig a Cymuned weithgar ac ymgysylltiol



Mae'r map yn dangos mai Cysylltioldeb yw'r parth gyda'r gyfran uchaf o Ardaloedd Cynnyrch Ehangach Haen Ganol sy'n sgorio waethaf. Ceir hefyd grynodiadau o Ardaloedd Cynnyrch Ehangach Haen Ganol sy'n sgorio'n wael iawn yn y parth Asedau Dinesig (yn Ynys Môn a gogledd-ddwyrain Powys), yn ogystal ag yn y parth Cymunedau Gweithgar ac Ymgysylltiol (yng ngogledd Cymru a de-ddwyrain Cymru).

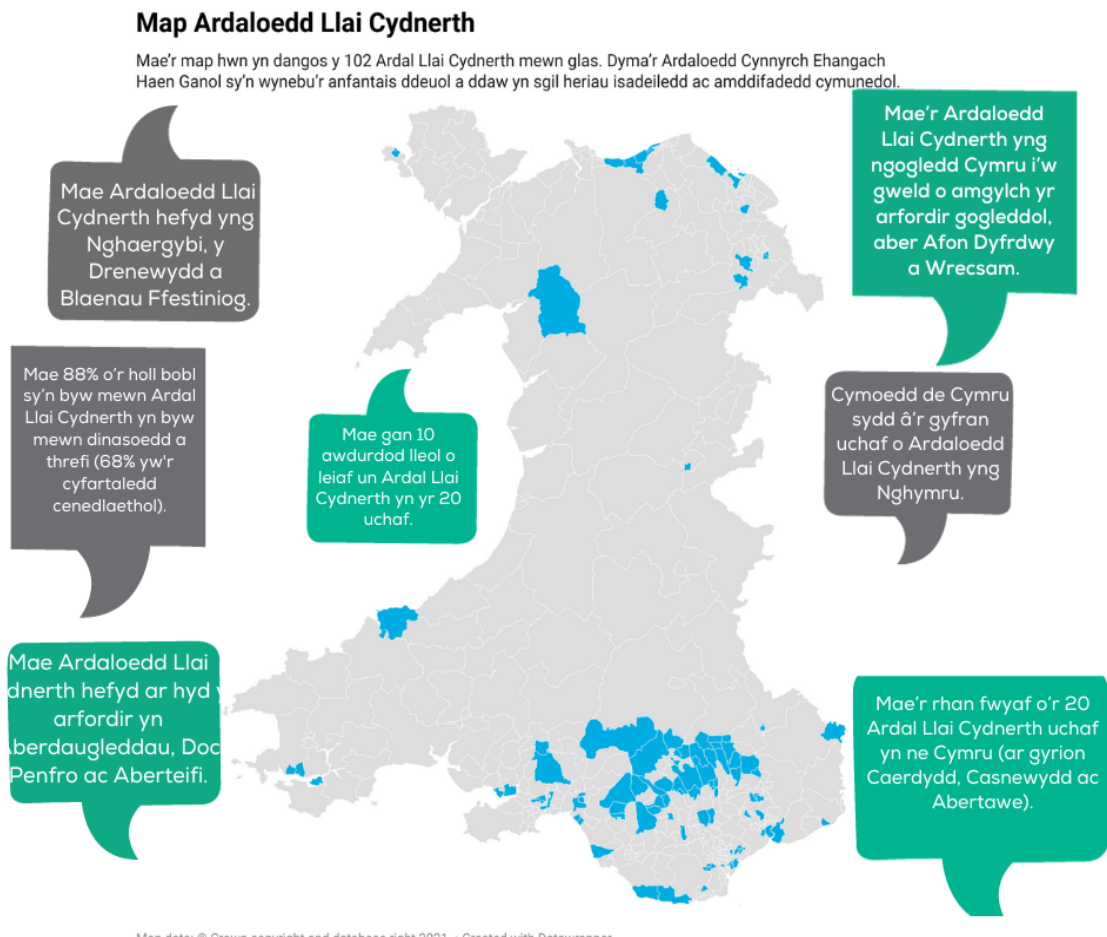
Map data: © Crown copyright and database right 2021 • Created with Datawrapper

Lleoliad Ardaloedd Llai Cydnerth

Mae'r ymchwiliad hefyd yn nodi categori o Ardaloedd Llai Cydnerth (LRAau) yn cael eu cysyniadu fel MSOAs yng Nghymru, sydd â lefelau uchel o angen ar yr WCAI ac ar y Mynegai Amddifadedd Lluosog Cymru (WIMD) 2019. Ardaloedd hynny yn y 25% uchaf yng Nghymru (safleoedd 1-102) yn cael eu nodi fel ardaloedd 'llai cydnerth'.

Mae'r Ardaloedd Llai Cydnerth yn cael eu categorio fel ardaloedd sy'n wynebu'r anfantais ddeuol o:

- Lefelau uchel o amddifadedd; a
Heriau isadeiledd cymunedol – sef ardaloedd gyda llai o asedau cymunedol a dinesig sy'n profi ynysu cymharol a lefelau isel o gyfranogiad.



Perthynas ag amddifadedd ac Ardaloedd Difreintiedig Eraill

Mae perthynas gref rhwng amddifadedd a chydnerthedd cymunedol, gyda 10% o'r ardaloedd â'r lefelau uchaf o amddifadedd (o'r WIMD) â'r sgôr WCAI uchaf ar gyfartaledd

(96.9). Mae'r berthynas hon yn gyffredinol gyson ar draws y grwpiau deigradd, hynny yw, po uchaf yw lefel yr amddifadedd, y lleiaf yw lefel y cydnerthedd cymunedol cyffredinol.

Mae canfyddiadau'r gwaith ymchwil hwn yn seiliedig ar gymharu'r ffigur cyfartalog ar gyfer Ardaloedd Llai Cydnerth â chyfartaledd Cymru a'r cyfartaledd ar gyfer Ardaloedd Difreintiedig Eraill ar draws ystod o ffactorau economaidd-gymdeithasol. Y grŵp a gategoreiddiwyd fel 'Ardaloedd Difreintiedig Eraill' yw'r rhai a restrwyd yn yr 20% mwyaf difreintiedig ym Mynegai Amddifadedd Lluosog Cymru, na chawsant eu nodi fel Ardaloedd Llai Cydnerth. Mae 27 o 'ardaloedd difreintiedig eraill' ledled Cymru, gyda'r mwyafrif ohonynt yn drefol eu natur.

Allanolynnau/Eithriadau i'r rheolau

Fodd bynnag, mae yna rai eithriadau nodedig i'r tueddiad hwn. Yn ogystal, mae 7 ardal (1.7%) ymysg yr 20% mwyaf difreintiedig ar yr WIMD sy'n cael eu rhestru ymysg yr 20% uchaf o ran isadeiledd cymunedol:

- Caerdydd - Sblot
- Caerdydd - Plasnewydd
- Caerdydd - De Grangetown
- Casnewydd - Stow Hill
- Caerdydd - Gogledd Grangetown
- Caerdydd - Adamsdown
- Caerdydd - De Glan-yr-Afon

Fodd bynnag, mae 5 o'r 7 ardal yn sgorio'n gwael yn y parth **cysylltioldeb**.

Mewn gwrthgyferbyniad, mae 5 ardal (1.2%) ymysg yr 20% lleiaf difreintiedig ar yr WIMD sy'n cael eu rhestru ymysg yr 20% mwyaf difreintiedig o ran **isadeiledd cymunedol**:

- Rhondda Cynon Taf - Gorllewin Pentre'r Eglwys
- Caerdydd - Pontprennau
- Bro Morgannwg - Llanilltud Fawr
- Bro Morgannwg - y Rhws a'r Maes Awyr
- Sir Gaerfyrddin - Swiss Valley a Llangennech

Mae 4 o'r 5 ardal yn sgorio'n wael iawn yn y parth **asedau dinesig**.

Y berthynas rhwng cydnerthedd cymunedol ac isadeiledd cymunedol

Mae'r mapiau ar dudalen 17 yn cymharu pob Ardal Gynnyrch Ehangach Haen Ganol yn ôl eu safle yn WCAI a'u safle yn WCRI. Mae safleoedd y ddau indecs wedi cael eu rhannu'n chwarteri ac wedi cael cod rhwng 1 a 4.

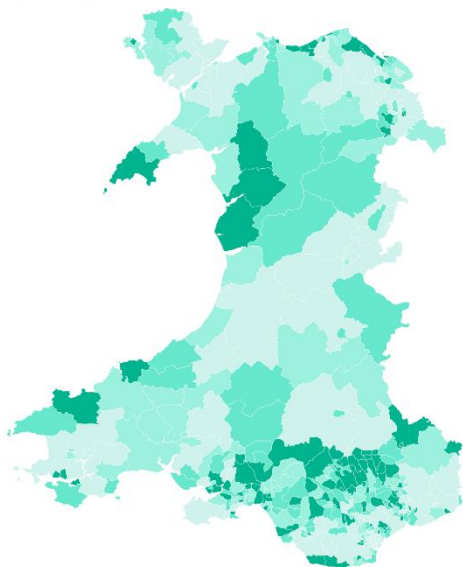
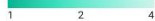
Mae 1 wedi cael ei ddyrannu i Ardaloedd Cynnyrch Ehangach Haen Ganol yn y 25% uchaf (graddau 1-102) o'r indecsau (sy'n golygu'r lleiaf cydnerth neu wedi'u graddio'n wael ar WCAI), gyda 4 wedi'u dyrannu i'r 25% isaf (graddau 309-410) o'r indecsau (sy'n golygu'r mwyaf cydnerth neu'n sgorio'n dda ar WCAI).

Mae'r map seilwaith cymunedol yn seiliedig ar y safle WCAI ac mae'n ymgorffori mesurau o'r tri pharth, tra bod y map cydnerthedd yn seiliedig ar y safle yn WCRI ac yn ymgorffori isadeiledd cymunedol, yn ogystal ag amddifadedd.

Yn y map seilwaith cymunedol, po dywyllaf y gwyrdd, po uchaf yw'r Ardal Gynnyrch Ehangach Haen Ganol ar yr WCAI – sy'n golygu darpariaeth seilwaith gymunedol wannach; y mwyaf golau yw'r gwyrdd, yr isaf yw'r safleoedd MSOA – sy'n golygu gwell darpariaeth isadeiledd cymunedol. Yn yr un modd, ar y map cydnerthedd, po dywyllaf y gwyrdd, y lleiaf cydnerth yw'r ardal, a'r mwyaf golau yw'r gwyrdd, y mwyaf cydnerth yw'r ardal.

Map Isadeiledd Cymunedol

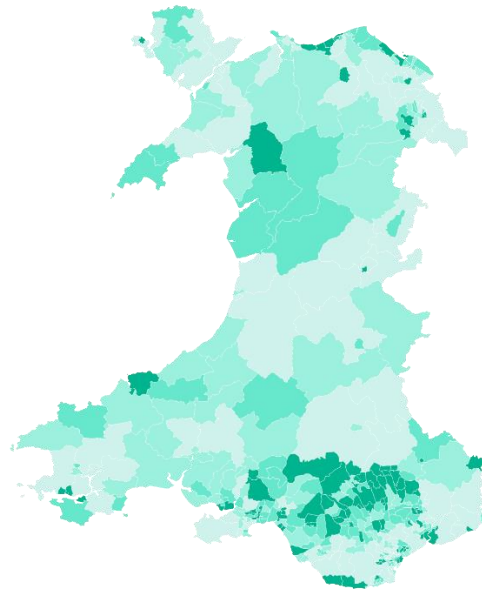
Mae'r map hwn yn dangos pa Ardaloedd Cynnyrch Ehangach Haen Ganol sydd yn y safle uchaf ar Indecs Asedau Cymunedol Cymru (WCAI). Mae Ardaloedd Cynnyrch Ehangach Haen Ganol wedi cael eu rhannu'n chwarteri ar sail eu safle ar Indecs Asedau Cymunedol Cymru (WCAI). Mae Ardal Cynnyrch Ehangach Haen Ganol sy'n brin o isadeiledd cymunedol yn cael ei nodi gan raddliw tywyll a safle uwch ar yr WCAI. Mae graddliwio goleuach yn dangos bod isadeiledd cymunedol yn cael ei ddarparu'n helaeth.



Map data: © Crown copyright and database right 2021 • Created with Datawrapper

Map Cydnerthedd Cymunedol

Mae'r map hwn yn dangos pa mor gydnerth yw pob MSOA. Mae Ardaloedd Cynnyrch Ehangach Haen Ganol wedi cael eu rhannu'n chwarteri ar sail eu safle ar Indecs Asedau Cymunedol Cymru (WCRI). Mae Ardaloedd Cynnyrch Ehangach Haen Ganol sy'n llai cydnerth yn gymunedol yn cael eu nodi gan raddliw tywyll a safle uwch ar yr WCRI. Mae graddliwio goleuach yn dangos mwy o wtnwch cymunedol.



Map data: © Crown copyright and database right 2021 • Created with Datawrapper

Mae'r mapiau hyn yn dangos y tebygrwydd rhwng Ardaloedd Cynnyrch Ehangach Haen Ganol sy'n sgorio'n uchel ar y ddau indecs, gan ddangos yn glir bod ardaloedd fel Blaenau Ffestiniog, Aberteifi ac Aberporth, Cefn Mawr, Rhosllannerchrugog a de Johnstown, a Mynwy a Wyesham, ymysg eraill, i gyd yn rhestru isel am gydnerthedd cymunedol, yn ogystal â darpariaeth isadeiledd cymunedol.

Os nad oes gan MSOA isadeiledd cymunedol (fel y dangosir gan safle uwch ar WCAI a'r graddliwio tywyllach ar y map ar y chwith), mae'n debygol o brofi heriau mewn perthynas â chydnerthedd cymunedol. Fodd bynnag, nid yw hwn yn duedd gyffredinol, gyda nifer o eithriadau clir, gan gynnwys de'r Drenewydd, de'r Fenni a Crucornau, a gorllewin Dinbych, sydd i gyd yn profi llai o gydnerthedd cymunedol, o gymharu â'u safleoedd WCAI.

Yn fwy annisgwyl efallai, yw'r canfyddiad bod cyfran fawr o rannau mwy gwledig Powys a Cheredigion o fewn chwarter isaf WCAI, ac felly sydd â lefel uwch o isadeiledd cymunedol. Mae hyn yn debygol o fod oherwydd bod ardaloedd prin eu poblogaeth yn effeithio ar ôl

troed y MSOA, yn ogystal â'r ddibyniaeth ar fesurau dwysedd sy'n rhan annatod o ddyluniad yr indecs. Er enghraifft, yn Llanidloes, Blaen Hafren a Llandinam mae nifer o **asedau dinesig**, ac mae pob un hefyd yn sgorio'n uchel yn y parth **cymunedau gweithgar ac ymgysylltiol**.

Cyfyngiadau'r indecsau

Fel gydag unrhyw indecs, mae cyfyngiadau ac rydym eisoes wedi amlinellu'r heriau posibl sy'n gysylltiedig â defnyddio Ardaloedd Cynnyrch Ehangach Haen Ganol fel yr uned fesur daearyddol ar dudalen 11 y ddogfen hon. Mae'r adran isod yn ymhelaethu'n gyntaf ar y cyfyngiadau sy'n benodol i'r Indecs Asedau Cymunedol Cymru ac Indecs Cydnerthedd Cymunedol Cymru, yn ogystal â chyfyngiadau mwy cyffredinol sy'n debygol o fod yn berthnasol i unrhyw indecs meintiol. Cyflwynir y cyfyngiadau am resymau tryloywder ond, yn ein barn ni, nid ydynt yn tanseilio defnyddioldeb a 'gwerth ychwanegol' y ddau indecs.

Mesur dwysedd

Mae WCAI ac WCRI yn dibynnu ar fesurau dwysedd. Er bod cael data cynhwysfawr am bresenoldeb a dwysedd asedau dinesig yn fuddiol ac yn llenwi bwch sylweddol yn y dystiolaeth, nid yw'r mynegeion yn darparu gwybodaeth am sut mae'r asedau hyn yn cael eu defnyddio, pa mor aml y cânt eu defnyddio, a chan bwy.⁷

Mae ffocws ar ddwysedd asedau dinesig yn galluogi ardal sydd â nifer o asedau dinesig a chymunedol i sgorio'n uwch nag ardal sydd ag un ased cymunedol yn unig; nid yw hefyd yn ystyried cyfraddau defnyddio nac amrywiaeth y cyfleoedd sy'n deillio o fodolaeth yr ased dinesig.

O ganlyniad, mewn rhai cymunedau, er bod y indecsau yn dangos dwysedd uchel o asedau ar bapur, gall lleoedd barhau i gael eu tanddefnyddio oherwydd ffactorau nad ydynt yn cael eu hystyried yn ddigonol gan y dangosyddion. Enghraifft wych o'r mater hwn yw'r defnydd o fannau gwyrdd yn ne Glan-yr-Afon yng Nghaerdydd. Er bod nifer o fannau gwyrdd cyfagos, mae defnydd aelodau'r gymuned o'r mannau hyn yn gyfyngedig oherwydd problemau parhaus gyda sbwriel, ymddygiad gwrthgymdeithasol a rhwystrau seicolegol.⁸

Yn yr un modd, mae rhai dangosyddion yn canolbwyntio ar nifer y gweithgareddau lleol yn unig, megis drwy gyfrif sefydliadau trydydd sector, heb ystyried maint, lefel nac ansawdd y sefydliadau hyn. Mae hyn i'w weld ym Mhenrhiwceibr yn Rhondda Cynon Taf, lle mae llawer o fentrau ar gyfer preswylwyr yn cael eu rhedeg drwy Lee Gardens Pool Group, yn ogystal ag ar y cyd â'r eglwys leol. Nid yw'r ystod eang o weithgareddau sy'n cael eu cynnal gan y ddau sefydliad hyn yn cael eu cofnodi'n ddigonol gan y dangosyddion **cymunedau gweithgar ac ymgysylltiol** presennol.⁹

⁷Bu her barhaus wrth fapio asedau cymunedol ledled Cymru, gweler [Mapping Community Assets in Wales a Community Assets](#).

⁸ Miller Research, adroddiad ymchwil mewnol, 2023.

⁹ Miller Research, internal research report, 2023.

Mesur gwirfoddoli

Mae mesur nifer y gwirfoddolwyr yn gywir a'r effaith y mae gweithgarwch gwirfoddol yn ei chael ar gydnerthedd cymunedol ehangach yn hynod o heriol.¹⁰ Nid yw llawer o bobl a fyddai'n cael eu hystyried yn wirfoddolwyr gweithredol gan ffynonellau data yn y parth **cymunedau gweithgar ac ymgysylltiol** yn ystyried eu hunain felly. Mae'r WCAI a'r WCRI yn defnyddio canfyddiadau Arolwg Cenedlaethol Cymru i gasglu gwybodaeth o arolygon hunan-gofnodedig am bobl sy'n gwirfoddoli.

Fodd bynnag, mae'r arolwg hwn yn rhoi darlun cyfyngedig yn unig o wirfoddoli cymunedol ac efallai na fydd yn cynrychioli gwir raddfa a dwyster gwirfoddoli yn gywir. Mae hon yn her benodol mewn perthynas â gwirfoddoli 'anffurfiol', gweithgareddau fel siopa i gymydog neu gasglu presgripsiwn ar gyfer unigolyn arall, sy'n aml yn digwydd mewn lleoliadau cymunedol ac sydd eto'n mynd heb eu cofnodi fel arfer.

Mae'r ddau indecs yn statig, yn seiliedig ar setiau data sefydlog

Mae WCAI ac WCRI yn fynegeion statig a ddatblygwyd o ffynonellau data sefydlog. Maen nhw'n mesur, yn sgorio ac yn rhestru ardaloedd daearyddol bach ar adeg benodol, gan ddarparu ciplun yn hytrach na darlun symudol. Wrth gwrs, mae'n bosibl adolygu'r mynegeion gyda ffynonellau data wedi'u diweddarau, os bydd adnoddau'n caniatáu hynny.¹¹ Mae'n werth nodi bod y rhan fwyaf o'r ffynonellau data a ddefnyddiwyd i ddatblygu WCAI ac WCRI yn rhagflaenu pandemig COVID-19 a'r argyfwng costau byw parhaus. O ganlyniad, efallai na fydd y mynegeion yn darparu darlun cywir am y newidiadau cymdeithasol sylweddol sydd wedi digwydd o fewn y cyfnod amser hwn.

Rydym hefyd yn cydnabod nad yw'r indecsau yn ymgorffori data diweddaraf cyfrifiad 2021, gan nad oedd data'r cyfrifiad ar gael yn y parth cyhoeddus adeg eu datblygu.

Dallineb cyd-destunol

Fel y nodwyd uchod, mae'r indecsau yn rhestru ardaloedd daearyddol bach yn ôl presenoldeb asedau (ac, yn achos WCRI, mesurau amddifadedd). Nid oedd y indecsau wedi'u dylunio i archwilio ffactorau cyd-destunol fel grwpiau demograffig penodol, gan gynnwys y rheini â nodweddion gwarchoddedig, problemau o ran cyrchu'r asedau neu rwystrau ychwanegol y gallai grwpiau demograffig penodol eu hwynebu. Fodd bynnag, mae'r dadansoddiad i gyd-fynd â'r mynegeion yn ystyried cyfansoddiad demograffig Ardaloedd Llai Cydnerth yn ôl sawl nodwedd warchoddedig (rhyw, ethnigrwydd ac anabledd). Dyluniwyd ein gwaith ymchwil ansoddol hefyd i sicrhau ei fod yn archwilio ffactorau cyd-destunol fel y rhain yn fanylach.

¹⁰ Cefnogi Trydydd Sector Cymru, [The Economic Value of Volunteers](#).

¹¹ Mae Mynegai Anghenion Cymunedol Lloegr wrthi'n cael ei ddiwygio am y trydydd tro ar hyn o bryd, gyda dangosyddion ychwanegol yn cael eu hychwanegu.

Sut i ddefnyddio'r indecsau a'r canfyddiadau hyn

Beth bynnag fo'r cyfyngiadau a amlinellwyd yn flaenorol, mae'r indecsau yn parhau i fod yn ychwanegiad gwerthfawr at sylfaen dystiolaeth asedau cymunedol a chydnerthedd yng Nghymru.

Mae Indecs Asedau Cymunedol Cymru yn mapio a sgorio isadeiledd cymunedol na welwyd ei debyg o'r blaen, gan gynnwys neuaddau pentref, elusennau lleol, a thrafnidiaeth gyhoeddus ledled Cymru. Mae Indecs Cydnerthedd Cymunedol Cymru yn cyfuno'r WIMD â'r data WCAI newydd i roi trefn gynhwysfawr ar gydnerthedd cymunedol ledled Cymru, ac wrth wneud hynny mae wedi datgelu'r 102 o Ardaloedd Llai Cydnerth a oedd yn anhysbys hyd yma.

Mae'r ddau yn seiliedig ar fesurau meintiol, gwrthrychol. Mae WCAI ac WCRI, ac adnoddau cysylltiedig, yn arbennig o berthnasol i bobl sy'n gweithio yn y gymuned ac yn y sector cyhoeddus, i gyllidwyr, llunwyr polisi a'r rheini sy'n gwneud penderfyniadau.

Er mwyn manteisio i'r eithaf ar y indecsau, rydym yn awgrymu eu bod yn cael eu defnyddio ochr yn ochr â gwybodaeth a phrofiad lleol, yn ogystal â ffynonellau ategol fel cynlluniau datblygu lleol ac asesiadau llesiant. Mae defnyddio unrhyw ddata ar ei ben ei hun yn gallu cyflwyno darlun anghywir ac anghyflawn a allai arwain at ddylunio rhaglenni neu bolisiau aneffeithiol ac aneffeithlon.

Rydym hefyd yn awgrymu bod canfyddiadau'r gwaith ymchwil hwn yn cael eu defnyddio i siapiao dulliau cynnil o fynd i'r afael ag anghydraddoldebau sy'n seiliedig ar leoedd drwy gyfeirio cyllid, cymorth a thargedu gwaith polisi a rhaglenni tuag at Ardaloedd Llai Cydnerth, i gryfhau cydnerthedd cymunedol.

Prif ganfyddiadau

Mae ein gwaith ymchwil yn dangos cysylltiad cryf rhwng perifferoldeb ac amddifadedd ledled Cymru ac mae'n arbennig o amlwg yn ardaloedd mwyaf difreintiedig y wlad. Un o ganfyddiadau mwyaf annisgwyl y gwaith ymchwil oedd mai cymharol fach oedd nifer yr ardaloedd canol dinas traddodiadol a oedd yng Nghymru a oedd yn cyfateb i amddifadedd ac a oedd yn dangos presenoldeb isadeiledd cymunedol sylweddol – mae hyn, yn ei hanfod, yn nodwedd o rannau canolog o Gaerdydd.

Roedd hefyd yn rhyfeddol canfod faint yn fwy o ardaloedd gwledig yng Nghymru oedd yn dioddef llai o ran rhai o effeithiau perifferoldeb, o gymharu ag ystadau tai anghysbell a chyn ardaloedd glofaol.

Mae sawl rheswm pam y gallai'r olaf fod yn wir, ac mae rhywfaint o'n gwaith ymchwil blaenorol wedi dangos bod llawer o ardaloedd gwledig yng Nghymru wedi bod yn eithriadol o lwyddiannus o ran cynnal eu hasedau cymunedol oherwydd y galw a'r nawddogaeth leol,

yn enwedig mewn ardaloedd lle mae gan drigolion rywfaint o incwm i'w wario, hyd yn oed os na fyddent fel arfer yn cael eu disgrifio'n gyfoethog.¹²

Fodd bynnag, yr hyn y mae hyn yn ei olygu yw bod y rhan fwyaf o bobl sy'n byw mewn ardal ddifreintiedig (33.2% o boblogaeth Cymru) hefyd yn wynebu canlyniadau perifferoldeb, ac mewn rhai mannau mae'r gwahaniaethau rhwng ardaloedd perifferol difreintiedig (y lleiaf cydnerth) ac ardaloedd eraill yn blaen ac, o ganlyniad, bydd yn sicr o gael effaith sylweddol ar lesiant a chyfleoedd bywyd pobl.

Y Boblogaeth

- Mae 818,494 o bobl yn byw mewn Ardaloedd Llai Cydnerth; 26.3 % o'r boblogaeth gyfan.
- Yn gyffredinol, mae'r boblogaeth breswyl yn yr Ardaloedd Llai Cydnerth yn gymharol ifanc; mae ychydig o dan un o bob pump o bobl sy'n byw mewn Ardal Llai Cydnerth (19.9%) yn iau nag 16 oed, sy'n uwch na'r cyfartaledd mewn Ardaloedd Difreintiedig Eraill (17.7%) a Chymru gyfan (17.8%).
- I'r gwrthwyneb, mae gan Ardaloedd Llai Cydnerth gyfran is o bobl oed gweithio (61.6%) nag ardaloedd difreintiedig eraill (68.5%), a chyfran is o bobl 65 oed a hŷn (18.4%) nag ar draws Cymru gyfan (21.1%). Mae hyn yn awgrymu'n gryf bod plant sy'n byw mewn tloedi yn fwy tebygol o fod yn byw mewn Ardaloedd Llai Cydnerth gyda mynediad gwaeth at asedau lleol nag mewn mannau eraill yng Nghymru. Yn ansoddol, mae hyn yn cael ei atgyfnerthu gan brofiad o'r rhaglen Buddsoddi'n Lleol, lle mae 10 o'r 13 ardal a ariennir yn cael eu hystyried yn Ardaloedd Llai Cydnerth, ac mae'r cyfleusterau sydd ar gael i bobl ifanc yn gyfyngedig iawn yn gyffredinol.
- Cynyddodd poblogaethau Ardaloedd Llai Cydnerth yn llai nag ardaloedd eraill: cynyddodd eu poblogaethau 6.6% rhwng 2001 a 2020, o gymharu â dros 17.1% mewn ardaloedd difreintiedig eraill ac 8.9% ledled Cymru dros yr un cyfnod.
- Mae Ardaloedd Llai Cydnerth yn llai amrywiol o ran ethnigrwydd nag ardaloedd difreintiedig eraill yng Nghymru, gyda chyfran is o bobl yn nodi eu bod yn Wyn heb fod yn Brydeinig (2.2%) neu ddim yn Wyn (4.5%) na'r cyfartaledd ar draws ardaloedd difreintiedig eraill (4.6% ac 15.3% yn y drefn honno). Fodd bynnag, mae'r proffil ethnig yn debyg i'r cyfartaledd ar draws Cymru gyfan (2.4% a 4.4%).
- Mae pobl sy'n byw mewn Ardaloedd Llai Cydnerth yn fwy tebygol o gael eu geni yng Nghymru (80.1%), na'r cyfartaledd ar draws ardaloedd difreintiedig eraill (71.2%) a Chymru drwyddi draw (72.7%).

Tai

Mae pobl mewn Ardaloedd Llai Cydnerth yn fwy tebygol o fyw mewn tai rhent cymdeithasol nag mewn rhannau eraill o Gymru ond maent hefyd yn fwy tebygol o fod yn berchen ar eu cartrefi eu hunain nag mewn Ardaloedd Difreintiedig Eraill; mae'r sector rhentu preifat yn amlwg yn llai cyffredin nag mewn ardaloedd difreintiedig eraill.

¹² BCT, [Mapping Community Assets in Wales](#), 2020

Mae cyfran uwch o bobl mewn Ardaloedd Llai Cydnerth yn byw mewn tai a adeiladwyd ar ôl y rhyfel, gyda dros 30% o anheddau yn yr ardaloedd hyn wedi eu hadeiladu rhwng 1945 ac 1972, o gymharu ag 15% mewn ardaloedd difreintiedig eraill a 25% ar draws Cymru gyfan. Mae hyn yn adlewyrchu dosbarthiad daearyddol Ardaloedd Llai Cydnerth, gyda chrynodiad uchel mewn stadau tai cymdeithasol anghysbell. Mae'r datblygiadau hyn yn tueddu i fod yn fwy unffurf na datblygiadau hyn, lle'r oedd cyfleusterau tai, masnachol a hamdden yn cael eu cymysgu'n agos gyda'i gilydd. Fel arfer, ychydig iawn o asedau cymunedol sydd gan ddatblygiadau ar ôl yr Ail Ryfel Byd, nodwedd sy'n parhau hyd heddiw. Mae ein profiad yn y rhaglen Buddsoddi'n Lleol wedi dangos bod datblygiadau defnydd cymysg yn llawer mwy ffafriol i gefnogi cymunedau gweithredol gan eu bod fel arfer yn cynnwys mwy o fannau cyhoeddus i aelodau'r gymuned gwrdd at amrywiaeth o ddibenion ac fel arfer ychydig yn fwy o fynediad at fannau gwyrdd.

I'r gwrthwyneb, cyfran gymharol fach o'r tai a adeiladwyd y mileniwm hwn sydd mewn Ardaloedd Llai Cydnerth. Adeiladwyd 9.9% o'r holl stoc dai mewn Ardaloedd Llai Cydnerth ar ôl y flwyddyn 2000, o gymharu ag 14.4% ar draws ardaloedd difreintiedig eraill a 12.9% ar draws Cymru gyfan. Mae hyn yn adlewyrchu canfyddiadau datblygwyr a chynllunwyr bod llai o bobl eisiau byw mewn Ardaloedd Llai Cydnerth, ac wrth gwrs y tir cyfyngedig sydd ar gael mewn rhai ardaloedd.

Yr Economi

Mae llawer llai o swyddi lleol ar gael mewn Ardaloedd Llai Cydnerth o gymharu ag ardaloedd difreintiedig eraill. Mae hyn bron yn sicr yn swyddogaeth o'u perifferoldeb, ond mae hefyd yn pwysleisio'r angen am drafnidiaeth dda i ardaloedd canolog, yn enwedig o ystyried y cyfraddau cymharol isel o berchnogaeth ceir.

Mewn llawer o'r ardaloedd Buddsoddi'n Lleol mwyaf ynysig, ac fel y dangoswyd yn y gwaith ymchwil diweddar ym Mhenrhiwceibr, mae cyfyngiadau sylweddol ar opsiynau trafnidiaeth gyhoeddus unigolion, yn eu tro, yn rhwystr i'r rheini sy'n ceisio cael gafael ar swyddi a gwasanaethau.

Mae mentrau lleol, fel gwasanaethau trafnidiaeth a ddarperir gan Strategaeth Bryncynon ar gyfer Penrhiwceibr, yn ceisio lliniaru'r heriau hyn drwy gynnig opsiynau trafnidiaeth i aelodau o'r gymuned. Yn yr un modd, mewn nifer o ardaloedd Buddsoddi'n Lleol fel Plas Madoc a Chaerau, mae diffyg trafnidiaeth fforddiadwy wedi creu galw sylweddol am asedau sydd ar gael yn lleol iawn, a'r defnydd ohonynt.

Mae 47 o swyddi i bob 100 oedolyn oed gweithio yn yr Ardaloedd Llai Cydnerth. Mae hyn ychydig dros hanner y cyfartaledd ar draws ardaloedd difreintiedig eraill (90 i bob 100 oedolyn oed gweithio) ac yn sylweddol is na'r cyfartaledd ar draws Cymru gyfan (69 am bob 100). Mae hyn yn golygu petai oedolion oed gweithio yn chwilio am waith, y byddai llai na hanner yn gallu dod o hyd i waith yn lleol. Mae'r swyddi sydd ar gael hefyd yn llai tebygol o fod yn rhai medrus, gyda dim ond 27% o'r bobl sy'n byw mewn Ardaloedd Llai Cydnerth yn cael eu cyflogi mewn galwedigaethau medrus iawn (27%), o gymharu â 3.5% mewn Ardaloedd Difreintiedig Eraill a 35.8% ledled Cymru.

O ganlyniad, mae incwm blynyddol cyfartalog aelwydydd mewn Ardaloedd Llai Cydnerth dros £3,800 yn is na chyfartaledd cenedlaethol Cymru (ar ôl ystyried costau tai) er ei fod ychydig yn uwch nag mewn Ardaloedd Difreintiedig Eraill.

Cyflogaeth a diweithdra

Mae diweithdra wedi bod yn amrywio rhwng 2004 a 2022, gyda chynnydd sydyn yn ystod yr argyfwng ariannol ar ddiwedd y 2000au a'r pandemig Covid-19 diweddar. Rhwng 2004 a 2008, parhaodd y gyfradd ddiweithdra i fod yn gymharol sefydlog, cyn codi'n sydyn yn ystod yr argyfwng ariannol byd-eang; yn ystod y cyfnod hwn, cynyddodd diweithdra'n gyflymach mewn Ardaloedd Llai Cydnerth o gymharu ag Ardaloedd Difreintiedig Eraill.

Ym mis Chwefror 2007, roedd y gyfradd hawlwy'r diweithdra mewn Ardaloedd Llai Cydnerth yn debyg i gyfradd yr ardaloedd difreintiedig eraill (gyda'r ddau ar gyfartaledd o 3.6%). Fodd bynnag, erbyn mis Ebrill 2009, roedd y sefyllfa wedi newid, gyda chyfraddau diweithdra mewn Ardaloedd Llai Cydnerth yn uwch o lawer na'r cyfartaledd mewn ardaloedd nad ydynt yn LRA (6.3%, o gymharu â 5.7% mewn ardaloedd difreintiedig eraill).

O 2012 ymlaen, dechreuodd y gyfradd ddiweithdra ostwng ar draws Ardaloedd Llai Cydnerth ac ardaloedd difreintiedig eraill, cyn codi'n araf o 2016 ymlaen. Gwelwyd ail gynnydd mwy sydyn mewn diweithdra yn dilyn cyfyngiadau symud Covid-19 ym mis Mawrth 2020, gyda diweithdra'n codi'n sylweddol ar draws pob ardal – 2.7% mewn Ardaloedd Llai Cydnerth, 2.5% mewn ardaloedd difreintiedig eraill a 2.3% yng Nghymru yn gyffredinol.

Yn dilyn y cynnydd cychwynnol, gwelodd Ardaloedd Llai Cydnerth gynnydd mwy na'r cyfartaledd cenedlaethol, ond yn llai nag ar draws ardaloedd difreintiedig eraill; o ganlyniad, mae'r gyfradd diweithdra mewn Ardaloedd Llai Cydnerth wedi gostwng yn is na'r gyfradd mewn ardaloedd difreintiedig eraill. Yn fwy diweddar, mae cyfraddau diweithdra wedi gostwng ar draws pob rhan o Gymru yn dilyn yr uchelfannau hanesyddol yn 2021. Ym mis Mehefin 2022, roedd diweithdra yn 4.8% mewn Ardaloedd Llai Cydnerth, 5.6% mewn ardaloedd difreintiedig eraill a 3.3% yng Nghymru gyfan.

Mae pobl mewn Ardaloedd Llai Cydnerth yn fwy tebygol o brofi diweithdra ehangach nag ardaloedd difreintiedig eraill ac yng Nghymru yn gyffredinol. Nid yw llawer o bobl sy'n ddi-waith yn derbyn budd-daliadau diweithdra ac, yn ogystal, mae llawer o bobl ar fudd-daliadau heb unrhyw ofyniad i geisio gwaith oherwydd materion iechyd, anabledd neu rolau gofalu. Mae preswylwyr Ardaloedd Llai Cydnerth yn llawer mwy tebygol o fod yn yr ail grŵp (7.1%) nag ar draws ardaloedd difreintiedig eraill (5.9%) a Chymru gyfan (4.6%), sy'n dangos bod heriau iechyd ac anabledd tymor hir yn yr ardaloedd hyn.

Iechyd

Mae Ardaloedd Llai Cydnerth yn profi disgwyliad oes is a chyffredinrwydd uwch o ran salwch tymor hir cyfyngol nag ar draws Cymru gyfan. Gall trigolion y cymunedau hyn ddisgwyl byw bywydau byrrach, llai iach, na'r cyfartaledd ledled Cymru. Mae disgwyliad oes mewn Ardaloedd Llai Cydnerth yn 76 mlynedd, gyda disgwyliad oes iach o 64 mlynedd, o'i gymharu â 78 a 68 mlynedd ar draws Cymru. Fodd bynnag, mae'r ffigurau ar gyfer Ardaloedd Llai Cydnerth yn weddol debyg i'r cyfartaledd ar gyfer ardaloedd difreintiedig eraill.

Mae gan fwy nag un o bob pedwar (25.9%) o bobl mewn Ardaloedd Llai Cydnerth salwch tymor hir, sy'n uwch nag ar draws ardaloedd difreintiedig eraill (22%) a Chymru gyfan (22.7%). Gwelir yr anghyfartaledd hwn ar draws pob grŵp oedran ac adlewyrchir hyn yn y

gyfran gymharol uchel o oedolion o oedran gweithio sy'n derbyn budd-daliadau oherwydd iechyd gwael ac anabledd.

Mae cyfran uwch o bobl sy'n byw mewn Ardaloedd Llai Cydnerth yn ofalwyr anffurfiol – mae hyn yn debygol o fod yn gysylltiedig â'r lefelau cymharol uchel o salwch ac anabledd yn yr ardaloedd hyn, yn ogystal â diffyg mynediad at ofal ffurfiol.

Mae cyfraddau marwolaethau hefyd yn uwch nag ar draws ardaloedd difreintiedig eraill. Mae'r gyfradd marwolaethau gyffredinol ychydig yn uwch mewn Ardaloedd Llai Cydnerth (1,188 am bob 100,000 o bobl) nag ar draws ardaloedd difreintiedig eraill (1,141 am bob 100,000 o bobl) a Chymru gyfan (1,039 am bob 100,000 o bobl). Mae hyn hefyd yn cael ei adlewyrchu mewn lefelau uwch na'r disgwyl o farwolaethau ar gyfer pob cyflwr allweddol mewn Ardaloedd Llai Cydnerth o ystyried proffil oedran yr ardal.

Mae gan Ardaloedd Llai Cydnerth gyfradd hawlwy'r Taliad Annibyniaeth Personol (PIP) llawer uwch nag ar draws yr ardaloedd meincnod, gydag 14.8% o oedolion o oedran gweithio mewn Ardaloedd Llai Cydnerth yn derbyn PIP, o'i gymharu ag 11.4% mewn ardaloedd difreintiedig eraill a 10.7% ledled Cymru gyfan. O'r rhain, mae tua un rhan o dair yn cael y budd-daliadau hyn oherwydd cyflyrau iechyd meddwl.

Addysg a sgiliau

Mae pobl mewn Ardaloedd Llai Cydnerth yn fwy tebygol o fod heb gymwysterau ac yn llai tebygol o fod â chymwysterau lefel gradd nag mewn ardaloedd difreintiedig eraill ac yng Nghymru yn gyffredinol. Nid oes gan fwy nag un o bob tri oedolyn mewn Ardaloedd Llai Cydnerth unrhyw gymwysterau (34.2%), sy'n sylweddol uwch na'r cyfartaledd mewn ardaloedd difreintiedig eraill (27.7%) a Chymru gyfan (25.9%). I'r gwrthwyneb, dim ond 16% o oedolion mewn Ardaloedd Llai Cydnerth sydd â gradd neu gymwysterau uwch, ac mae hyn yn is o lawer na'r cyfartaledd mewn ardaloedd difreintiedig eraill (21.7%) a Chymru (24.5%).

Mae'r canfyddiadau hyn yn cael eu hadlewyrchu'n rhannol yn y canlyniadau addysgol i blant. Mae lefelau cyrhaeddiad ymysg plant ysgolion cynradd ac uwchradd yn is mewn Ardaloedd Llai Cydnerth na'r cyfartaledd ledled Cymru, gyda bwlch cyrhaeddiad mwy ymhlith plant hŷn, er bod hyn yn debyg iawn i blant mewn Ardaloedd Difreintiedig Eraill.

Yn yr un modd, mae canran y bobl ifanc sy'n cyrchu addysg uwch yn sylweddol is mewn Ardaloedd Llai Cydnerth na chyfartaledd Cymru (23.2% o'i gymharu â 29.9%) er bod hyn hefyd yn debyg i Ardaloedd Difreintiedig Eraill. Mae'r anghysondeb yn nifer y graddedigion mewn Ardaloedd Llai Cydnerth, o'i gymharu ag Ardaloedd Difreintiedig Eraill pan mae cyrhaeddiad ar lefel ysgol yn debyg, bron yn sicr yn cael ei egluro gan fudo mewnol gan nad yw graddedigion naill ai'n dychwelyd adref ar ôl y brifysgol neu'n mudo i ardaloedd sydd â mwy o gyfleoedd gwaith medrus (a allai gynnwys Ardaloedd Difreintiedig Eraill sy'n fwy canolog yn economaidd).

Mynediad a gwasanaethau

Er gwaethaf y problemau sy'n wynebu llawer o'r Ardaloedd Llai Cydnerth gyda chysylltioldeb gwael, mae aelwydydd yn llai tebygol o fod yn berchen ar gar na'r cyfartaledd ledled Cymru;

nid oes gan 31.7% o aelwydydd mewn Ardaloedd Llai Cydnerth gar na fan o'i gymharu â 22.9% ledled Cymru, er bod y rhan fwyaf ohonynt yn fwy tebygol o fod mewn ardaloedd anghysbell nag ar draws Ardaloedd Difreintiedig Eraill.

Yn ein profiadau o'r rhaglen Buddsoddi'n Lleol, mae diffyg mynediad at drafnidiaeth ddibynadwy a fforddiadwy wedi codi mewn ymgynghoriadau cymunedol fel mater ym mhob un o'r 9 ardal Buddsoddi'n Lleol sy'n cael eu hystyried yn Ardaloedd Llai Cydnerth, mater sydd wedi dod yn fwy arwyddocaol ers dechrau'r argyfwng costau byw.

Er enghraifft, tynnodd trigolion Aberteifi sylw at y diffyg opsiynau i deithio o gwmpas heb gar, yn enwedig ymhlith pobl hŷn, gyda llawer ohonynt â phroblemau symudedd ac efallai bod angen cludiant arnynt a all ddarparu ar gyfer cadair olwyn. Canfuwyd bod hyd yn oed opsiynau ar gyfer llogi cerbydau preifat sy'n hygyrch i gadeiriau olwyn wedi gostwng yn ystod y blynyddoedd diwethaf, gydag un cwmni bysiau wedi cau a'r llall yn rhy ddrud.

Anghenion cymunedol ac isadeiledd cymdeithasol

Mesurir isadeiledd cymunedol yng nghyd-destun argaeledd asedau dinesig a diwylliannol; cryfder y trydydd sector drwy waith mudiadau elusennol a rhoi grantiau mewn ardaloedd lleol; a throsolwg o gyfranogiad yn y gymuned, ac archwilio cyfraddau pleidleisio. Mae gan Ardaloedd Llai Cydnerth lefelau sylweddol is o ran y bobl sy'n pleidleisio na Chymru gyfan, er eu bod yn debyg iawn i Ardaloedd Difreintiedig Eraill.

Nid yw'n syndod bod Ardaloedd Llai Cydnerth yn sgorio'n wael ym mhob un o'r tri parth newydd. Mae'r safle cyfartalog ar gyfer Ardaloedd Llai Cydnerth yn arbennig o wael ar gyfer y parth **cymunedau gweithgar ac ymgysylltiol** (117) o'i gymharu ag Ardaloedd Difreintiedig Eraill (213) a Chymru gyfan (205). Mae Ardaloedd Difreintiedig Eraill yn perfformio'n uwch na'r cyfartaledd ym mharth **asedau dinesig** (279) o'i gymharu â Chymru gyfan (201), sy'n awgrymu bod perfformiad uwch Ardaloedd Difreintiedig Eraill o'i gymharu â chyfartaledd Cymru yn adlewyrchu eu hagosrwydd i ganolfannau trefol.

Yn ogystal, mae prinder amlwg o ran gweithgarwch y trydydd sector mewn Ardaloedd Llai Cydnerth, sy'n arwain at lefelau is o gyllid o'i gymharu ag ardaloedd difreintiedig eraill. Yn ddiddorol, Ardaloedd Difreintiedig Eraill sy'n sgorio'n uwch o lawer nag Ardaloedd Llai Cydnerth neu gyfartaledd Cymru o ran eu gallu i ddenu grantiau a chynnal mudiadau'r trydydd sector a chynnal busnesau llwyddiannus: mae'r olaf yn debygol o fod yn gysylltiedig â'u lleoliad, ond mae'n anoddach esbonio'r gwahaniaeth amlwg mewn dyraniadau cyllid elusennol.

Argymhellion: yr hyn sydd angen digwydd nesaf

1. Y dylai Llywodraeth Cymru ddsbarthu adnoddau'n seiliedig ar gydnherthedd yn ogystal ag amddifadedd, gan gydnabod yr heriau ychwanegol mae pobl agored i niwed sy'n byw ar gyrion trefi a dinasoedd Cymru'n eu hwynebu.
2. Bod angen i gynllunwyr trafndiaeth roi blaenoriaeth i LRA yn achos gwasanaethau cludiant cyhoeddus, gan gynnwys cyllido cludiant cymunedol lle bo angen.
3. Dylai Llywodraeth Cymru ddatblygu canllawiau gorfodol i sicrhau bod pob datblygiad tai yn y dyfodol yn cael eu "diogelu at y dyfodol" gyda mynediad da at drafndiaeth a darpariaeth sylfaenol o ran asedau cymunedol, fel canolfannau cymunedol.
4. Rhaid i Lywodraeth Cymru sicrhau, drwy ganllawiau cryfach neu ddeddfwriaeth, bod gan gymunedau broses symlach i gael meddiant o gyfleusterau cymunedol allweddol.
5. I adeiladu cydnherthedd cymunedol ledled Cymru, rhaid i Lywodraeth Cymru greu 'Cronfa Cyfoeth Cymunedol' gan ddefnyddio'r don newydd o arian a gaiff ei ryddhau o dan Ddeddf Asedau Segur 2022.
6. Bod yn rhaid i gyllidwyr gydnabod anghenion Ardaloedd Llai Cydnherth a sicrhau eu bod yn cael eu cyfran deg o adnoddau.

Atodiadau

1. Indecs Asedau Cymunedol Cymru ac Indecs Cydnerthedd Cymunedol Cymru

Enw MSOA	Enw'r Awdurdod Lleol	Safle WCAI	Safle WCRI	LRA?	Ardal Ddifreintiedig Arall?
Gurnos, Trefechan & Pontsticill	Merthyr Tudful	1	1	✓	
Treherbert	Rhondda Cynon Taf	2	4	✓	
Abersychan	Torfaen	3	13	✓	
Cefn Mawr	Wrecsam	4	18	✓	
Gorllewin Llaneirwg	Caerdydd	5	2	✓	
Dyffryn a Maesglas	Casnewydd	6	11	✓	
Penrhiwceibr	Rhondda Cynon Taf	7	9	✓	
Betws	Casnewydd	8	7	✓	
Rasa a Chendl	Blaenau Gwent	9	25	✓	
Corneli	Pen-y-bont ar Ogwr	10	27	✓	
Llanedern	Caerdydd	11	22	✓	
Gogledd Abertyleri a Chwmtyleri	Blaenau Gwent	12	16	✓	
Trefynwy a Wyesham	Sir Fynwy	13	53	✓	
Y Rhws a'r Maes Awyr	Bro Morgannwg	14	66	✓	
Gorllewin Caerau	Caerdydd	15	10	✓	
Dwyrain Rhisga	Caerffili	16	43	✓	
De Bwcle	Sir y Fflint	17	62	✓	
Sirhywi	Blaenau Gwent	18	24	✓	
Penderi	Abertawe	19	5	✓	
Hen Golwyn a Llanddulas	Conwy	20	54	✓	
Llanilltud Fawr	Bro Morgannwg	21	88	✓	
Y Tyllgoed a Greenmeadow	Torfaen	22	71	✓	
Townhill	Abertawe	23	3	✓	
Bynea a Llwynhendy	Sir Gaerfyrddin	24	38	✓	
Abergele	Conwy	25	67	✓	
De Abertyleri a Llanhilledd	Blaenau Gwent	26	19	✓	
Clydach a Mawr	Abertawe	27	55	✓	
Gorllewin Pontnewydd a'r Ddraenen	Torfaen	28	15	✓	
Ringland	Casnewydd	29	8	✓	
Sandfields	Castell-nedd Port			✓	
Aberaman	Talbot	30	20	✓	
Treffynnon a Bagillt	Rhondda Cynon Taf	31	30	✓	
Caergybi	Sir y Fflint	32	50	✓	
Tredeggar a Georgetown	Ynys Môn	33	29	✓	
	Blaenau Gwent	34	49	✓	

Llanbradach a Phenyrrheol	Caerffili	35	61	✓
Rhosllannerchrugog a De Johnstown	Wrecsam	36	46	✓
Gogledd y Fenni	Sir Fynwy	37	58	✓
Bae Cinmel a Thywyn	Conwy	38	40	✓
Treharris a Threlewis	Merthyr Tudful	39	76	✓
Gorllewin Pentre'r Eglwys	Rhondda Cynon Taf	40	129	
De Cil-y-coed	Sir Fynwy	41	90	✓
Beddau a Thyn-y-nant	Rhondda Cynon Taf	42	102	✓
Trowbridge	Caerdydd	43	12	✓
Abermaw a Dolgellau	Gwynedd	44	104	
De Llanelli	Sir Gaerfyrddin	45	14	✓
Aberteifi ac Aberporth	Ceredigion	46	83	✓
Dwyrain Trelái	Caerdydd	47	6	✓
Rhymni, Pontlotyn ac Abertyswg	Caerffili	48	21	✓
Gorllewin Bracla	Pen-y-bont ar Ogwr	49	114	
Blaenau Ffestiniog a Thrawsfynydd	Gwynedd	50	84	✓
Y Blaenau a Nant-y-glo	Blaenau Gwent	51	32	✓
Swiss Valley a Llangennech	Sir Gaerfyrddin	52	133	
Ynysowen, Troedyrhiw a Bedlinog	Merthyr Tudful	53	47	✓
Gorseinon	Abertawe	54	105	
Gelli-deg a'r Dref	Merthyr Tudful	55	28	✓
Gogledd Ddwyrain y Fflint	Sir y Fflint	56	37	✓
Aberpennar	Rhondda Cynon Taf Castell-nedd Port	57	45	✓
Pontardawe	Talbot	58	117	
Nant-y-moel, Bro Ogwr a Melin Ifan				
Ddu	Pen-y-bont ar Ogwr	59	56	✓
Dowlais	Merthyr Tudful	60	69	✓
Gogledd Glynebwy a Glyncoed	Blaenau Gwent	61	74	✓
Abergwaun	Sir Benfro	62	124	
	Castell-nedd Port			
De Castell-nedd	Talbot	63	70	✓
	Castell-nedd Port			
Sgiwen a Jersey Marine	Talbot	64	109	
Ystradgynlais a Tawe Uchaf	Powys	65	98	✓
West Cross	Abertawe	66	142	
Rhydaman a Betws	Sir Gaerfyrddin	67	97	✓
Llwynfedw	Abertawe	68	151	
Ystrad a Llwynypia	Rhondda Cynon Taf	69	36	✓
Doc Penfro	Sir Benfro	70	51	✓
Gorllewin Aberdaugleddau	Sir Benfro	71	64	✓
Tredegar Newydd a Chwm Darren	Caerffili	72	35	✓

De Pontycymer ac Ynysddu	Caerffili	73	120	
Gogledd Llanrhymni	Caerdydd	74	59	✓
De'r Fenni a Crucornau	Sir Fynwy	75	156	
Gorllewin Trelái	Caerdydd	76	99	✓
Gogledd Treforys	Abertawe	77	160	
Gogledd Prestatyn	Sir Ddinbych	78	106	
Bryn-mawr	Blaenau Gwent	79	79	✓
Dwyrain Aberdaugleddau	Sir Benfro	80	87	✓
Pontprennau	Caerdydd	81	195	
Hollybush a Henllys	Torfaen	82	181	
Gibbonsdown	Bro Morgannwg	83	52	✓
Llandrillo yn Rhos	Conwy	84	179	
Llansawel	Castell-nedd Port Talbot	85	34	✓
Bargoed	Caerffili	86	57	✓
Dwyrain y Rhyl	Sir Ddinbych	87	130	
Beechwood	Casnewydd	88	107	
Y Pîl, Mynydd Cynffig a Chefncribwr	Pen-y-bont ar Ogwr	89	113	
Caerau	Pen-y-bont ar Ogwr	90	26	✓
De Glynebwy a Chwm	Blaenau Gwent	91	86	✓
Parc Caia	Wrecsam	92	17	✓
Abersoch ac Aberdaron	Gwynedd	93	169	
Mostyn a Holway	Sir y Fflint	94	141	
Tywyn a Llangelynnin	Gwynedd	95	162	
Tre Griffith a Sebastopol	Torfaen	96	192	
Thornhill	Caerdydd	97	222	
Dwyrain Porth ac Ynys-hir	Rhondda Cynon Taf	98	111	
Hirwaun a Rhigos	Rhondda Cynon Taf	99	68	✓
Hermitage a Whitegate	Wrecsam	100	80	✓
Pengam a Chefn Fforest	Caerffili	101	73	✓
Tre-gŵyr	Abertawe	102	214	
Pentwyn	Caerdydd	103	110	
Tylorstown	Rhondda Cynon Taf	104	33	✓
Pen-dre, Llidiart a Choety	Pen-y-bont ar Ogwr	105	209	
Pen-y-cae a Mwynglawdd	Wrecsam	106	136	
Sarn, Bryn-coch a Bryncethin	Pen-y-bont ar Ogwr	107	121	
Y Mwmbwls a Newton	Abertawe	108	231	
Mynydd-bach	Abertawe	109	135	
Llanymddyfri, Cil-y-cwm a Cynwyl				
Gaeo	Sir Gaerfyrddin	110	145	
Pwllheli a Morfa Nefyn	Gwynedd	111	200	
Gaer	Casnewydd	112	149	
Pont-y-clun a Llanhari	Rhondda Cynon Taf Castell-nedd Port	113	224	
Glyncorrgw a Blaengwynfi	Talbot	114	31	✓
Amlwch a Llannerch-y-medd	Ynys Môn	115	140	

Gogledd Pont-y-cymer ac Abercarn	Caerffili	116	157		
Machynlleth a Banwy	Powys	117	189		
Cei Connah Wepre	Sir y Fflint	118	228		
Gogledd Cei Connah	Sir y Fflint	119	111		✓
Dinbych-y-pysgod a Bŷr	Sir Benfro	120	201		
De Llanrhymini	Caerdydd	121	91	✓	
St Thomas	Abertawe	122	103		✓
De Cas-gwent	Sir Fynwy	123	183		
Broadlands	Pen-y-bont ar Ogwr	124	232		
Palmerstown	Bro Morgannwg	125	165		
Aberhonddu	Powys	126	216		
Gorllewin Tonypanyd a Chwm Clydach	Rhondda Cynon Taf	127	85	✓	
De Treforys	Abertawe	128	101		
Gorllewin Dinbych	Sir Ddinbych	129	81	✓	
Trecelyn	Caerffili	130	155		
Trefddyn a Phen-y-garn	Torfaen	131	42	✓	
Blaenafon	Torfaen	132	108		✓
Dwyrain Maesteg	Pen-y-bont ar Ogwr	133	94	✓	
Cilâ Uchaf a Dyfnant	Abertawe	134	247		
Glyn-coch ac Ynysybwl	Rhondda Cynon Taf	135	118		✓
Cydweli a Trimsaran	Sir Gaerfyrddin	136	119		✓
Gogledd Cyffordd Llandudno a Deganwy	Conwy	137	249		
Gorllewin y Barri	Bro Morgannwg	138	148		
Y Bala a Mawddwy	Gwynedd	139	197		
Llan-non, Cross Hands a Phen-y-groes	Sir Gaerfyrddin	140	215		
Gogledd y Rhyl	Sir Ddinbych	141	39	✓	
Tyddewi a Threletert	Sir Benfro	142	225		
Llwchwr	Abertawe	143	239		
Pentre-bach a Mountain Hare	Merthyr Tudful	144	184		
Lawrence Hill	Casnewydd	145	186		
Cwm Aber	Caerffili	146	92	✓	
Llanfairfechan a Phenmaenmawr	Conwy	147	208		
Aberafan	Castell-nedd Port	148	65	✓	
Cefn-glas a Bryntirion	Talbot	148	65		
Ystalyfera a Gwauncaegurwen	Pen-y-bont ar Ogwr	149	180		
Gorllewin Maesteg, Garth a Llangynwyd	Castell-nedd Port	149	180		
Gorllewin Caerffili	Talbot	150	126		✓
Penarth	Pen-y-bont ar Ogwr	151	174		
Llanfyllin a Llanwddyn	Caerffili	152	194		
Cwmafan a Bryn	Bro Morgannwg	153	262		
	Powys	154	219		
	Castell-nedd Port	155	161		
	Talbot	155	161		

Dwyrain Aberdâr a Chwm-bach	Rhondda Cynon Taf	156	159	
Llangollen a Llandrillo	Sir Ddinbych	157	212	
Glynrhedynog a Maerdy	Rhondda Cynon Taf	158	63	✓
De Cyffordd Llandudno a				
Llansanffraid Glan Conwy	Conwy	159	211	
Y Trallwng	Powys	160	172	
Brychdyn Newydd a Bryn Cefn	Wrecsam	161	173	
Llyswry ac Aber-wysg	Casnewydd	162	78	✓
Llanrwst a Betws-y-coed	Conwy	163	230	
Llandrindod	Powys	164	139	
Gorllewin Porthcawl	Pen-y-bont ar Ogwr	165	257	
Hengoed a Maesycwmer	Caerffili	166	137	
Gogledd y Tyllgoed	Caerdydd	167	153	
Dwyrain Caernarfon	Gwynedd	168	166	
Trefyclo a Llanandras	Powys	169	244	
Ravenhill	Abertawe	170	75	✓
Dwyrain Tonyrefail	Rhondda Cynon Taf	171	171	
Pen-bre a Phorth Tywyn	Sir Gaerfyrddin	172	205	
Pontllanfraith	Caerffili	173	191	
Pye Corner a Graig	Casnewydd	174	264	
Acton a Maes-y-dre	Wrecsam	175	188	
Beulah, Troedyraur a Llandysul	Ceredigion	176	202	
Gorllewin Rhisga	Caerffili	177	177	
Gorllewin Gwersyllt a Summerhill	Wrecsam	178	185	
Cei Newydd a Phenbryn	Ceredigion	179	223	
Aberbargoed a Gilfach	Caerffili	180	72	✓
De Orllewin y Rhyl	Sir Ddinbych	181	44	✓
Malpas	Casnewydd	182	256	
New Brighton a Mynydd Isa	Sir y Fflint	183	295	
Trefforest	Rhondda Cynon Taf	184	123	✓
Pwll-mawr a Dwyrain Llanelwyr	Caerdydd	185	218	
Oakdale a Phen-twyn	Caerffili	186	242	
Llanelli Bigyn	Sir Gaerfyrddin	187	143	✓
Gorllewin Tonyrefail	Rhondda Cynon Taf	188	175	
Rhiwbeina a Phantmawr	Caerdydd	189	302	
Llandeilo, Llangadog a Maenordeilo	Sir Gaerfyrddin	190	227	
	Castell-nedd Port			
Dwyrain Port Talbot	Talbot	191	138	✓
Dwyrain Porthcawl	Pen-y-bont ar Ogwr	192	237	
Brynaman, Y Garnant a Glanamau	Sir Gaerfyrddin	193	152	
Cefncoedcymer, Heolgerrig a Parc	Merthyr Tudful	194	248	
Bae Penrhyn	Conwy	195	307	
Canol a Dwyrain Prestatyn	Sir Ddinbych	196	193	
Gorllewin Penfro a Castell Martin	Sir Benfro	197	128	✓
Gilwern a Llan-ffwyst	Sir Fynwy	198	275	
Dwyrain Caerffili	Caerffili	199	163	
Cwmbwrla	Abertawe	200	176	

Croesyceiliog	Torfaen	201	265	
Gorllewin Porth	Rhondda Cynon Taf	202	93	✓
Llanisien	Caerdydd	203	252	
Penarth Isaf a Sili	Bro Morgannwg	204	308	
Rhuthun	Sir Ddinbych	205	294	
Tredelerch	Caerdydd	206	235	
Canol Pen-y-bont ar Ogwr	Pen-y-bont ar Ogwr	207	125	✓
Gogledd Johnstown a Rhostyllen	Wrecsam	208	281	
De Orllewin y Fflint	Sir y Fflint	209	300	
Tref Llandudno a'r Gogarth	Conwy	210	158	
Pillgwenlli a'r Dociau	Casnewydd	211	23	✓
St Cattwg	Caerffili	212	190	
Gogledd Aberystwyth	Ceredigion	213	279	
Dwyrain Pentre'r Eglwys a Thon-teg	Rhondda Cynon Taf	214	259	
Harlech a Llanbedr	Gwynedd	215	278	
Cwmbrân	Torfaen	216	89	✓
De'r Drenwydd	Powys	217	96	✓
Cockett	Abertawe	218	196	
Yr Wyddgrug	Sir y Fflint	219	272	
Bodedern a Rhosneigr	Ynys Môn	220	236	
Shotton a Garden City	Sir y Fflint	221	144	✓
Tŷ-du	Casnewydd	222	317	
Baglan	Castell-nedd Port Talbot	223	289	
Tref Castell-nedd	Castell-nedd Port Talbot	224	95	✓
Llantrisant a Tonysguboriau	Rhondda Cynon Taf	225	298	
Hendy-gwyn ar Daf, Talacharn a Llansteffan	Sir Gaerfyrddin	226	260	
Ffynnon Taf	Caerdydd	227	168	
Pont-y-pŵl	Torfaen Castell-nedd Port	228	146	✓
Glyn-nedd	Talbot	229	167	
Dafen a Felin-foel	Sir Gaerfyrddin	230	178	
Bangor Is-coed, Owrtyn a Llannerch Banna	Wrecsam	231	311	
Pontnewydd a Chwmbrân Uchaf	Torfaen	232	204	
Dinas Bangor	Gwynedd	233	271	
Dyserth a Thremeirchion	Sir Ddinbych	234	255	
Canol Abertawe	Abertawe	235	131	✓
Llandochau a Cogan	Bro Morgannwg	236	310	
Dwyrain Caerau	Caerdydd	237	41	✓
Tre-lech, Cenarth a Llangeler	Sir Gaerfyrddin	238	217	
De Prestatyn	Sir Ddinbych	239	277	
Abercynon	Rhondda Cynon Taf Castell-nedd Port	240	170	
Dyffryn Dulais	Talbot	241	207	

Ynys y Barri	Bro Morgannwg	242	241	
Betws-yn-Rhos, Llangernyw a Llansannan	Conwy	243	266	
Gogledd Hwlffordd	Sir Benfro	244	198	
Saundersfoot	Sir Benfro	245	280	
Y Waun a Dyffryn Ceiriog	Wrecsam	246	245	
Ty-coch	Abertawe	247	305	
Gronant, Ffynnongroyw a Threlawnyd	Sir y Fflint	248	187	
Llanfair-ym-Muallt a Llanwrtyd	Powys	249	291	
Bôn-y-maen	Abertawe	250	134	✓
Llangefni	Ynys Môn	251	258	
Dwyrain Tonypanyd	Rhondda Cynon Taf	252	127	✓
Rhaglan a Llandeilo Gresynni	Sir Fynwy	253	288	
Llandybie a Saron	Sir Gaerfyrddin	254	234	
Radur, Treforgan a Gwaelod-y-garth	Caerdydd	255	342	
	Castell-nedd Port			
De Port Talbot a Margam	Talbot	256	221	
Cilâ	Abertawe	257	347	
De Caerfyrddin a Llangynnwr	Sir Gaerfyrddin	258	254	
New Inn	Torfaen	259	330	
	Castell-nedd Port			
Tregatwg a Bryn-coch	Talbot	260	332	
Llanfihangel-ar-arth a Llanybydder	Sir Gaerfyrddin	261	238	
Pen-y-groes, Tal-y-sarn a Dyffryn Nantlle	Gwynedd	262	246	
Gogledd Coed-duon, Argoed a Markham	Caerffili	263	242	
Y Coed Duon	Caerffili	264	290	
	Castell-nedd Port			
Cimla	Talbot	265	331	
Dwyrain y Barri	Bro Morgannwg	266	132	✓
Porthmadog	Gwynedd	267	313	
Llangyfelach a Thircoed	Abertawe	268	335	
Victoria a Somerton	Casnewydd	269	115	✓
Pentre	Rhondda Cynon Taf	270	199	
Gogledd Aberdâr a Llwydcoed	Rhondda Cynon Taf	271	206	
Bae Colwyn Uchaf	Conwy	272	319	
Ewlo a Phenarlâg	Sir y Fflint	273	349	
De Hwlffordd	Sir Benfro	274	263	
Gorllewin Aberdâr	Rhondda Cynon Taf	275	253	
Glandŵr	Abertawe	276	82	✓
Brychdyn a Saltney	Sir y Fflint	277	322	
Aberaeron a Llanrhystud	Ceredigion	278	273	
Blaengarw, Pontycymer a Betws Pen-yffordd a Kinnerton Uchaf	Pen-y-bont ar Ogwr	279	122	✓
Gogledd Caerfyrddin	Sir y Fflint	280	359	
Llansamlet	Sir Gaerfyrddin	281	240	
	Abertawe	282	261	

Y Barri Dyfan ac Illtyd	Bro Morgannwg	283	362	
Treorci	Rhondda Cynon Taf	284	210	
Cilgerran a Chrymych	Sir Benfro	285	284	
Ynysawdre ac Abercynffig	Pen-y-bont ar Ogwr	286	283	
Glyn a Phontyberem	Sir Gaerfyrddin	287	292	
Shaftesbury a Chrindai	Casnewydd	288	154	✓
	Castell-nedd Port			
Aberdulais a Resolfen	Talbot	289	220	
Ystrad Mynach a Nelson	Caerffili	290	301	
Borras a Rhosnesni	Wrecsam	291	367	
Gogledd Cyncoed	Caerdydd	292	361	
Tongwynlais a Coryton	Caerdydd	293	323	
Corwen, Llanelidan ac Efenechdyd	Sir Ddinbych	294	299	
Borth a Bont-goch	Ceredigion	295	334	
Pentref Rhiwbeina	Caerdydd	296	370	
Bedwas a Threthomas	Caerffili	297	270	
De Cei Connah a Neuadd Llaneurgain	Sir y Fflint	298	368	
Gorllewin Caerfyrddin a Chynwyl				
Elfed	Sir Gaerfyrddin	299	325	
	Castell-nedd Port			
Abaty Castell-nedd	Talbot	300	233	
De Cyncoed a Pharc y Rhath	Caerdydd	301	381	
Gogledd Bae Colwyn	Conwy	302	182	✓
Llanmorlais a'r Crwys	Abertawe	303	350	
Coedpoeth a Brymbo	Wrecsam	304	304	
Llain-goch a'r Fali	Ynys Môn	305	326	
Y Gelli Gandryll a Thalgarth	Powys	306	344	
Magwyr a Rhosied	Sir Fynwy	307	366	
De'r Tyllgoed	Caerdydd	308	229	
Queensferry a Sandycroft	Sir y Fflint	309	251	
Llysfaen	Caerdydd	310	383	
Gogledd Llanelli	Sir Gaerfyrddin	311	226	
Cricieth a Llanaelhaearn	Gwynedd	312	324	
Rhaeadr Gwy, Pontnewydd-ar-wy a				
Chwm Elan	Powys	313	309	
Pontarddulais	Abertawe	314	296	
Rhiwabon a Marchwiel	Wrecsam	315	329	
Bryn-cae a Llanharan	Rhondda Cynon Taf	316	339	
Llanddarog, Llangyndeyrn a				
Glanyfferi	Sir Gaerfyrddin	317	282	
Llandysilio a Chegidfa	Powys	318	354	
Yr Eglwys Newydd	Caerdydd	319	375	
De Llai a Dwyrain Gwersyllt	Wrecsam	320	316	
De Llandudno	Conwy	321	286	
Tremorfa a Phengam	Caerdydd	322	100	
Llanfair Caereinion a Chaersŵs	Powys	323	328	
Llanbedr Pont Steffan a Llanfihangel				
Ystrad	Ceredigion	324	269	
Yr Hôb	Sir y Fflint	325	357	

De Caerffili	Caerffili	326	369	
Dwyrain Bracla a Llangrallo Isaf	Pen-y-bont ar Ogwr	327	374	
De Aberystwyth	Ceredigion	328	320	
St Julians a Barnardtown	Casnewydd	329	276	
Ffynnon Taf a Nantgarw	Rhondda Cynon Taf	330	287	
Biwmares a Benllech	Ynys Môn	331	337	
Conwy ac Afon Roe	Conwy	332	351	
Sir Gaerfyrddin - Yr Hendy a Thŷ-croes	Sir Gaerfyrddin	333	353	
Bethel a Llanrug	Gwynedd	334	380	
Rhosybol, Marian-glas a Moelfre	Ynys Môn	335	343	
Gorllewin Llanelli	Sir Gaerfyrddin	336	268	
Coed-llai, Treuddyn a'r Waun	Sir y Fflint	337	358	
Pen-prysg, Hendre a Felindre	Pen-y-bont ar Ogwr	338	346	
De Glan-yr-Afon	Caerdydd	339	48	✓
Bethesda	Gwynedd	340	293	
Neyland	Sir Benfro	341	340	
Llanidloes, Blaen Hafren a Llandinam	Powys	342	364	
Adamsdown	Caerdydd	343	60	✓
Rheidol, Ystwyth a Charon	Ceredigion	344	314	
Brynmill	Abertawe	345	312	
Llantarnam ac Oakfield	Torfaen	346	363	
Llanelwy a Threfnant	Sir Ddinbych	347	338	
Gorllewin Caernarfon a Waunfawr	Gwynedd	348	303	
Gogledd y Drenewydd	Powys	349	321	
Dinas Powys	Bro Morgannwg	350	384	
Trefaldwyn, Trewern ac Aberriw	Powys	351	372	
Gogledd Grangetown	Caerdydd	352	116	✓
De Bangor	Gwynedd	353	318	
Gogledd Cil-y-coed a Chaerwent	Sir Fynwy	354	387	
Dwyrain Pontypridd a Chilfynydd	Rhondda Cynon Taf	355	267	
Dwyrain Penfro a Maenorbŷr	Sir Benfro	356	360	
Tre-biwt	Caerdydd	357	213	✓
Gogledd Cas-gwent a Threllech	Sir Fynwy	358	391	
Caerwys, Helygain a Nannerch	Sir y Fflint	359	376	
Dwyrain Dinbych a Phentre				
Llanrhaeadr	Sir Ddinbych	360	388	
Mayals a Llandeilo Ferwallt	Abertawe	361	401	
Brynbuga, Goetre a Llanguybi Fawr	Sir Fynwy	362	385	
Gorllewin Pontypridd	Rhondda Cynon Taf	363	274	
Y Bont-faen	Bro Morgannwg	364	395	
Maendy	Casnewydd	365	203	✓
Aber-miwl, Yr Ystog a Cheri	Powys	366	355	
Gabalfa	Caerdydd	367	345	
Niwbwrch	Ynys Môn	368	315	
Stow Hill	Casnewydd	369	147	✓
Machen	Caerffili	370	327	

Llwynfedw	Caerdydd	371	393	
Gorllewin Gŵyr	Abertawe	372	394	
Gogledd Bwcle, Llaneurgain a Sychdyn	Sir y Fflint	373	396	
Abergwili, Llanegwad a Charmel	Sir Gaerfyrddin	374	341	
Pontsenni a Thal-y-bont ar Wysg	Powys	375	377	
Crucywel, Llangynidr a Llangors	Powys	376	389	
De Grangetown	Caerdydd	377	150	✓
Parc Biwt a De Cathays	Caerdydd	378	285	
Arberth	Sir Benfro	379	371	
Llanberis a Deiniolen	Gwynedd	380	333	
Johnston, Aberllydan a Llanismel	Sir Benfro	381	348	
Uplands	Abertawe	382	379	
Gorllewin Wrecsam	Wrecsam	383	297	
Langstone a Llanwern	Casnewydd	384	378	
Sgeti	Abertawe	385	405	
Plasnewydd	Caerdydd	386	164	✓
Gogledd Pen-y-lan	Caerdydd	387	403	
Cryndal, Clynderwen a Maenclochog	Sir Benfro	388	365	
Caerllion	Casnewydd	389	390	
Llandyrnog a Llanarmon-yn-iâl	Sir Ddinbych	390	392	
Llandaf a Danescourt	Caerdydd	391	406	
Llanfairpwllgwyngyll a Phorthaethwy	Ynys Môn	392	397	
Gresffordd, Morffordd a'r Orsedd	Wrecsam	393	402	
Bae Caerdydd	Caerdydd	394	399	
Rhuddlan a Bodelwyddan	Sir Ddinbych	395	356	
Pen-y-fai, Trelales a Merthyr Mawr	Pen-y-bont ar Ogwr	396	404	
Y Rhath	Caerdydd	397	306	
Sblot	Caerdydd	398	77	✓
Parc Victoria	Caerdydd	399	382	
De Pen-y-lan	Caerdydd	400	352	
Gogledd Cathays	Caerdydd	401	336	
Gogledd y Dref, Prifysgol a Rhos-ddu	Wrecsam	402	386	
Y Mynydd Bychan	Caerdydd	403	409	
Treganna	Caerdydd	404	250	
Maerun	Casnewydd	405	398	
Creigiau, Pentyrch a Sain Ffagan	Caerdydd	406	410	
Pontcanna	Caerdydd	407	373	
Aberogwr a Llandŵ	Bro Morgannwg	408	408	
Ridgeway a Glasllwch	Casnewydd	409	400	
Llanbedr-y-fro a Gwenfô	Bro Morgannwg	410	407	