

TOURISME

CHARLEVOIX

PLAN MONTAGNES RAPPORT FINAL

ZONE D'INTERVENTION DU MONT GRAND-FONDS

TABLE DES MATIÈRES



<i>Mise en contexte</i>	3
<i>Cadre de réalisation</i>	4
PORTRAIT DE LA ZONE	5
PANORAMA DES CHANGEMENTS CLIMATIQUES	11
SYNTHÈSE STRATÉGIQUE	17
CADRE D'INTERVENTION	21
<i>Annexes et sources</i>	36

MISE EN CONTEXTE

- Le Plan montagnes, désigné par le ministère du Tourisme, répond à deux axes du plan d'action du tourisme responsable et durable du ministère du Tourisme, qui sont :
 - « Soutenir la transition vers une économie circulaire » ;
 - « Promouvoir un tourisme bénéfique pour les individus et respectueux des collectivités ».
- De ce fait, de manière à répondre au projet du Plan montagnes et d'avoir une vision adaptée aux atouts et défis du territoire et aux impacts des changements climatiques que les entreprises peuvent faire face, Tourisme Charlevoix a divisé le territoire montagnard en quatre zones d'interventions :



Zone
des montagnes



Zone
du Massif



Zone
de Saint-Siméon



Zone
du Mont Grand-Fonds

- De manière générale, le Plan montagnes permettra de mettre en place une stratégie de développement touristique adaptée au contexte et aux enjeux de chaque zone montagnarde en prenant en considération les deux thématiques prioritaires suivantes :
 - Le développement ou la consolidation d'une offre touristique quatre-saisons, accessible, diversifiée et durable
 - Le renforcement des chaînes d'approvisionnement local et la mise en valeur des produits du Québec.
- La transition durable et l'adaptation aux changements climatiques seront abordées de manière transversale.

CADRE DE RÉALISATION

Afin de mener à bien la démarche, nous avons entrepris les actions de consultations suivantes pour la **zone d'intervention du Mont Grand-Fonds** :



- 2 rencontres avec le **comité de gestion** ;



- 1 rencontre de sensibilisation avec **l'ensemble des comités de pilotages et intervenants identifiés dans l'ensemble des zones d'interventions** ;



- 3 rencontres avec le **comité de pilotage** composé d'un représentant de la MRC de Charlevoix-Est et un représentant de la municipalité de la Malbaie et de la station du Mont Grand-Fonds (annexe 1) ;



- 3 ateliers avec les intervenants identifiés pour la zone d'intervention du Mont Grand-Fonds (annexe 1) ;



- 1 rencontre avec la MRC de Charlevoix-Est ;

- Et plusieurs rencontres avec le comité de gestion, au sein de l'équipe de Vignola stratégies et avec notre partenaire, Par Conseils, Jean-Michel Perron.

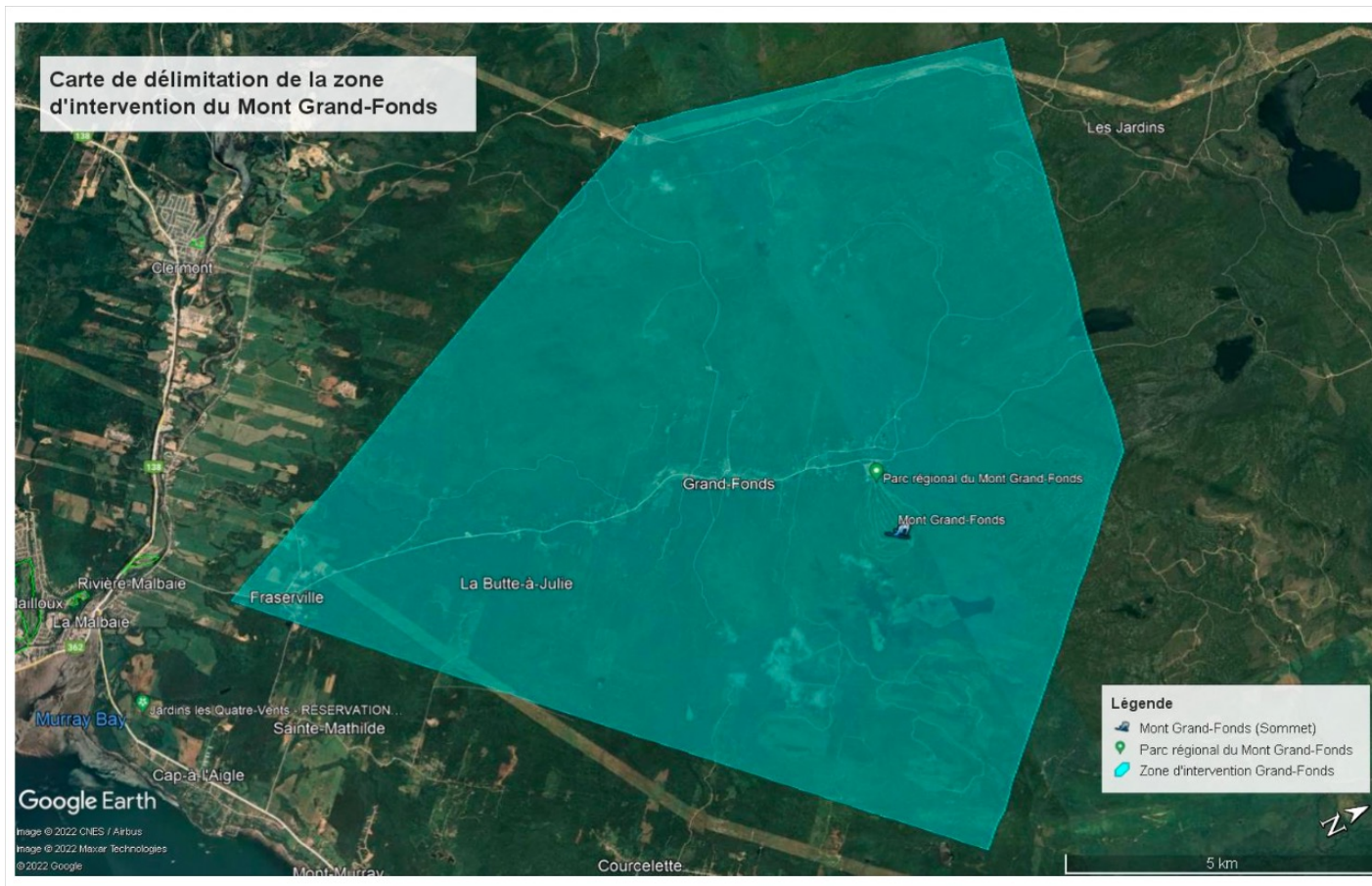


PORTRAIT DE LA ZONE

- 🏔️ Cartographie de la zone
- 🏔️ Portrait des acteurs
- 🏔️ Tour d'horizon de l'offre touristique
- 🏔️ Atouts de la destination
- 🏔️ Défis rencontrés

CARTOGRAPHIE DE LA ZONE

- Tourisme Charlevoix accompagné du comité de pilotage de la zone concernée ont délimité ainsi **la zone d'intervention du Mont Grand-Fonds**. Cette zone a ensuite été validée par le comité de pilotage de la zone.

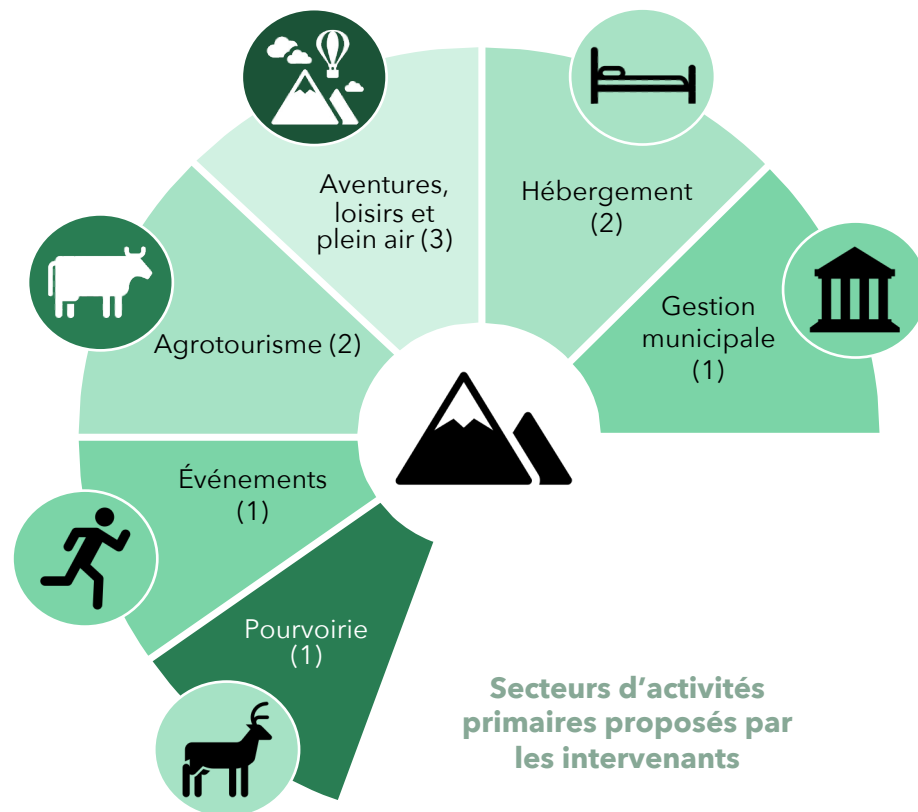


PORTRAIT DES ACTEURS TOURISTIQUES

- Cette zone montagnarde se focalise principalement sur le parc régional du Mont Grand-Fonds. L'authenticité de la zone et la beauté du territoire naturel ont forgé sa réputation en tant que pôle touristique d'importance dans la région à l'échelle provinciale.

UN MANQUE IMPORTANT D'ACTEURS TOURISTIQUES

- L'attractivité et le développement économique et touristique de la zone sont impactés par la faible proportion d'acteurs. À noter qu'aucun acteur du milieu de la restauration n'est présent dans la zone.
- La municipalité de La Malbaie, identifiée sous la catégorie de gestion municipale, est propriétaire du Mont Grand-Fonds.
- Sur les dix intervenants identifiés, cinq acteurs opèrent une activité primaire sur **quatre-saisons**. Deux sont des hébergements, deux entreprises pratiquent une activité d'aventures, loisirs et plein air et la municipalité de La Malbaie.
- Parmi les dix intervenants identifiés, deux d'entre eux entreprennent une **activité secondaire en période estivale uniquement**.
- Enfin, quatre acteurs opèrent uniquement en **période estivale**. On recense les deux acteurs agrotouristiques, la pourvoirie et l'événement sportif.



TOUR D'HORIZON DE L'OFFRE TOURISTIQUE



UNE VISION QUATRE-SAISONS EN PROGRESSION

- △ **La station de ski familiale du Mont Grand-Fonds** vise à développer une offre touristique de quatre-saisons de manière durable et responsable. Cette vision de développement doit répondre à la volonté du milieu, qui recherche à conserver et préserver le milieu naturel et de rester une destination accessible et authentique.
- △ Pour autant, actuellement le Mont Grand-Fonds est **une destination hivernale** où il est possible de pratiquer du ski alpin, de la randonnée alpine, du ski de fond, de la randonnée hivernale et de la raquette.
- △ **Depuis 2021, l'offre touristique estivale est amorcée.** Des sentiers de randonnées pédestres, sentiers familiaux, une programmation d'animation en montagne ont été instaurés. Le développement de l'offre de vélo de montagne de type cross-country est en cours d'évaluation afin de déterminer si cela pourrait être un produit intéressant et viable à mettre en place pour la zone du Mont Grand-Fonds.
- △ Par ailleurs, pour diversifier et optimiser sa clientèle, le Mont Grand-Fonds aménage des espaces dédiés aux véhicules récréatifs pour la période estivale.



LA PRÉSENCE D'UNE OFFRE D'HÉBERGEMENT EXPÉRIENTIELLE

- △ L'offre d'hébergement actuelle se développe en accueillant de nouvelles entreprises centrées sur un tourisme expérientiel. La qualité et l'expérience sont deux éléments clés recherchés par les visiteurs. Pour autant, le **nombre d'hébergements** semble toutefois être **limité** pour un développement quatre-saisons.



UN MANQUE CRIANT DE SERVICES DE PROXIMITÉ

- △ On constate un réel manque de services de proximité agissant en support aux activités touristiques et permettant une meilleure rétention de la clientèle dans la zone.

ATOUTS DE LA DESTINATION VUS PAR LES INTERVENANTS

- À travers les ateliers avec les intervenants de la zone d'intervention du Mont Grand-Fonds, ceux-ci ont permis d'identifier, selon eux, les atouts et spécificités de la destination ainsi que les enjeux et défis.



ATOUTS

- L'implication de la MRC de Charlevoix-Est dans la consolidation de l'offre touristique hivernale du Mont Grand-Fonds ;
- La réalisation d'un projet-pilote d'une navette entre La Malbaie et la station de ski du Mont Grand-Fonds ;
- La qualité de la station de ski et de la réputation familiale, authentique et chaleureuse ;
- La qualité de la neige.

- Intérêt pour la Ville de La Malbaie de développer durablement la zone ;
- L'existence de maillages entre acteurs ;
- La mise en valeur des produits locaux ;
- La présence de la montagne noire : une montagne sauvage qui doit être préservée.

DÉFIS RENCONTRÉS VUS PAR LES INTERVENANTS



PROTECTION DU TERRITOIRE

- La protection du territoire et ses espaces naturels
- Le milieu naturel est fragilisé par les activités de déforestation et les activités humaines
- Un manque de sensibilisation et d'éducation des utilisateurs
- L'implantation de projets pouvant menacer le paysage
- La gestion des véhicules récréatifs générant des débordements, stationnements illégaux, pollution, etc.
- Augmentation importante de la pollution par les visiteurs.

MOBILITÉ ET SÉCURITÉ

- L'entretien des routes
- La sécurité des usagers
- Le manque de signalisation.



ATTRACTIVITÉ DE LA DESTINATION

- L'attractivité de la main-d'œuvre
- Pression actuelle sur certains acteurs touristiques n'étant pas équipés pour recevoir un fort achalandage.

STRUCTURATION DE L'OFFRE

- La diversification de l'offre touristique, avec notamment des activités familiales.

PROMOTION DE LA DESTINATION

- Établir une meilleure structure de marketing et de rayonnement de la zone.

DÉVELOPPEMENT ÉCONOMIQUE DE LA ZONE

- Faibles retombées économiques
- Manque de services de proximité, d'hébergement et d'offres de restauration ne permettant pas de développer un cœur villageois au cœur de la station de ski
- Peu d'incitatifs pour prolonger la durée de passage dans la zone.



PANORAMA DES CHANGEMENTS CLIMATIQUES

- ⚠️ Projections climatiques 2021-2050
- ⚠️ État des impacts sur l'environnement
- ⚠️ État des impacts sur l'industrie touristique

PROJECTIONS CLIMATIQUES 2021-2050

SELON L'ÉTUDE D'OURANOS, 2017



- Sur un horizon 2021-2050, les changements climatiques indiqués ci-après se concentrent sur **la zone géographique du Mont Grand-Fonds, à hauteur de mi-montagne**. Ils ne reflètent pas les éventuelles modifications climatiques sur l'ensemble de la zone, en particulier les secteurs avec des microclimats .

PROJECTIONS CLIMATIQUES 2021-2050

- **Augmentation** du nombre de jours (m. +11 jours) avec des températures au-dessus de 0° C en automne
- **Diminution** du nombre de jours (m. -9 jours) avec des températures extrêmes (-25° C)
- Précipitations **neigeuses** en **augmentation** en hiver (m. +17 mm)
- Précipitations **pluvieuses** en **augmentation** en hiver (m. +16 mm)
- **Forte augmentation des précipitations pluvieuses** au printemps (m. +27 mm)
- **Augmentation** des précipitations pluvieuses en été (m. +13 mm)

En complément d'information, annexe 2.

PROJECTIONS CLIMATIQUES 2021-2050

SELON L'ÉTUDE D'OURANOS, 2017



- Les changements climatiques et phénomènes météorologiques divers provoqueront une modification de l'industrie touristique et impacteront le territoire de différentes manières :

CONSTATS FACE AUX CHANGEMENTS CLIMATIQUES

À L'ÉCHELLE DE LA ZONE DU MONT GRAND-FONDS

- La situation géographique de la zone et plus particulièrement le sommet du Mont Grand-Fonds est située approximativement à 10 kilomètres du fleuve Saint-Laurent. L'offre touristique est centrée principalement sur la pratique d'activités hivernales telles que la motoneige ou la pratique du ski. La vulnérabilité du territoire montagnard littoral face à la diversité des conditions climatiques entrainera une modification des comportements des clientèles et impactera l'expérience client ;
- En comparaison avec la zone des montagnes, les précipitations pluvieuses seront en forte augmentation au printemps. Avec l'augmentation du nombre de redoux hivernaux, les activités de plein air risquent d'être fortement impactées tout comme l'aménagement du territoire ;

À L'ÉCHELLE DU TERRITOIRE

- Les impacts des changements climatiques se répercuteront à différentes échelles :
 - La capacité d'achalandage des sites sera progressivement influencée ;
 - Des problématiques d'aménagements seront observées, soulevant des défis de sécurité de la clientèle, de maintien des installations et de coordination de la gestion stratégique des opérations ;

PROJECTIONS CLIMATIQUES 2021-2050

SELON L'ÉTUDE D'OURANOS, 2017

Hiver	<ul style="list-style-type: none"> • Augmentation de la température moyenne; • Précipitation neigeuse stable; • Augmentation des précipitations liquides; • Arrivée plus tardive de la neige et de la saison froide; • Épisodes de redoux/dégel plus fréquent; • Réduction de la fréquence, de la durée et de l'intensité des épisodes de froid extrême
Printemps	<ul style="list-style-type: none"> • Épisodes de crue printanière hâtive et plus importante; • Augmentation des précipitations liquides; • Précipitation neigeuse stable, mais moins tardive; • Augmentation des températures moyennes et diminution du nombre de journées froides; • Fonte plus hâtive et rapide du manteau neigeux.
Été	<ul style="list-style-type: none"> • Augmentation de la température moyenne; • Épisodes de pluie intense, plus fréquente; • Légère diminution des précipitations estivales; • Période d'étiage prolongée; • Stabilité dans le nombre et l'intensité des épisodes caniculaires d'ici 2060.
Automne	<ul style="list-style-type: none"> • Augmentation des températures et diminution du nombre de journées sous 0°C; • Diminution importante des précipitations neigeuses; • Arrivée tardive de la saison froide et des précipitations neigeuses.

Tableau sur le portrait des changements climatiques (Annexe 2) : Paque G., Bleau S., Lebon C., Germain K., Vachon M.-A. (2018). « Diagnostic des risques et des opportunités liés aux changements climatiques pour le secteur touristique des régions de Québec et Charlevoix ». Rapport présenté à Ouranos. 125 pages + annexes

ÉTAT DES IMPACTS SUR L'ENVIRONNEMENT

- À travers les échanges avec les acteurs touristiques, nous avons pu ensemble identifier les répercussions des changements climatiques sur les écosystèmes ainsi que sur l'industrie touristique.

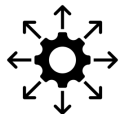


LES IMPACTS SUR LES ÉCOSYSTÈMES



- Ces dernières années, la zone du Mont Grand-Fonds a observé l'intensification d'un certain nombre de phénomènes météorologiques cumulatifs tels que : la diminution des précipitations neigeuses en début de saison, l'augmentation des températures lors des saisons froides, sécheresse, canicules.
- Les périodes de sécheresse prolongées et l'augmentation des températures chaudes se répercutent sur le développement de l'agrotourisme (ex. : champignon).
- L'arrivée d'espèces envahissantes telles que la tique d'hiver ajoute une pression sur les originaux.
- Les changements climatiques peuvent mener à une multiplication des espèces nuisibles dans les écosystèmes agricoles ce qui peut affecter le rendement de certaines récoltes.
- L'implantation progressive de la tordeuse des bourgeons de l'épinette menace la viabilité des paysages forestiers à long terme.
- On observe un déclin de certaines espèces sur le territoire.

ÉTAT DES IMPACTS SUR L'INDUSTRIE TOURISTIQUE



LES OPPORTUNITÉS

- La saison estivale se prolonge jusqu'en automne.
- Les secteurs montagnards d'altitudes deviennent des refuges fraîcheur en période estivale et notamment lors d'épisodes de canicules.

LES IMPACTS

- Les phénomènes météorologiques accroissent le nombre d'interventions sur les sentiers. De ce fait, les entretiens réalisés sont plus fréquents, plus coûteux et prennent plus de temps. De plus, cela implique un renouvellement du matériel d'entretien plus fréquemment et parfois plus coûteux.
- L'arrivée plus tardive des températures froides à l'automne retarde et réduit la fenêtre de production neigeuse. De plus, par manque de précipitations neigeuses, des investissements financiers sont nécessaires pour produire de la neige.
- Certains alinéas météorologiques extrêmes peuvent venir restreindre la période d'ouverture des sentiers et engendrer par le fait même des pertes financières importantes.
- Les comportements des clientèles sont modifiés avec, entre autres, une baisse d'achalandage ou une sur-fréquentation sur une période courte et précise et un manque de sensibilisation et d'éducation sur la protection de l'environnement.
- La période de gel et de dégel modifie la pratique d'activités hivernales (ex. : prévoir les crampons et les raquettes selon le manteau neigeux).
- L'arrivée tardive de la neige combinée à l'amincissement du manteau neigeux retarde et complique la pratique de la motoneige.



SYNTHÈSE STRATÉGIQUE



FFOM



Ce qui retient notre attention

FORCES . FAIBLESSES . OPPORTUNITÉS . MENACES

F
O

- Proximité avec le centre-ville de La Malbaie
- Conservation du territoire naturel
- Un modèle d'affaires authentique et familial
- Une station de ski reconnue pour la qualité globale de l'expérience
- Diversité de l'offre hivernale de la station de ski
- Développement de l'offre estivale amorcé
- Fort sentiment d'appartenance de la population face au Mont Grand-Fonds

F
A

- Vulnérabilité des écosystèmes montagnards due aux changements climatiques
- Manque de vitalité économique au sein de la zone : manque de services de proximité, offre de restauration inexistante
- Faible rétention des visiteurs
- Retombées économiques de la zone centralisées sur le Mont Grand-Fonds
- Retombées économiques faibles et non distribuées au sein de la zone
- Attractions et activités peu diversifiées
- Communication interacteurs non optimale
- Manque d'actions de sensibilisation aux bonnes pratiques

FORCES . FAIBLESSES . OPPORTUNITÉS . MENACES

O

- Fort potentiel de développement autour du Mont Grand-Fonds dont le créneau récréotouristique familial
- Potentiel d'un parc régional linéaire de la Traversée de Charlevoix - étude de faisabilité en cours
- Projets structurants, hors zone Grand-Fonds, en développement : Pavillon Hubert Reeves, Cité mémoire
- Développement économique et touristique quatre-saisons par la MRC de Charlevoix-Est (ex. : mobilité durable et active, investissements sur hébergement, projet Signature Innovation, etc.)
- Positionnement de la MRC de Charlevoix-Est sur le développement durable et sur une destination écoresponsable
- Potentiel de développement d'une offre quatre-saisons entre le Mont Grand-Fonds et la Pourvoirie de Comporté
- Intérêt pour le développement durable de la part des acteurs

M

- Intensification des phénomènes météorologiques extrêmes
- Multiplication de comportements humains non adéquats (ex. : sécurité, pollution environnementale, etc.)
- Multiplication d'actions de déforestation entraînant une modification des paysages et des impacts sur la faune
- Acceptabilité sociale vis-à-vis du développement touristique ne respectant pas le maintien de la quiétude des lieux et la conservation du patrimoine naturel et culturel de la zone

CE QUI RETIENT NOTRE ATTENTION

- Selon le comité de pilotage et les intervenants consultés, la zone du Mont Grand-Fonds s'identifie sous plusieurs caractéristiques. De manière à visualiser la structure future de cette zone, nous souhaitons mettre en évidence plusieurs éléments :

UNE DESTINATION FAMILIALE AVANT TOUT

- La zone du Mont Grand-Fonds est une destination familiale et authentique qui doit rester accessible à tous ;
- Une réelle volonté à développer des activités récréotouristiques adaptées à la clientèle.

UN PATRIMOINE NATUREL À PROTÉGER

- L'intensification du nombre d'événements climatiques extrêmes implique davantage de répercussions financières et environnementales ;
- La protection, la préservation et la conservation des écosystèmes sont des éléments incontournables.

UN VIRAGE QUATRE-SAISONS ENCLENCHÉ

- Le virage quatre-saisons est une réelle volonté ;
- Des projets d'attrait touristiques estivaux sont en cours d'évaluation ;
- Un réel besoin de développer les infrastructures d'hébergements et de restauration ;
- La MRC est fortement impliquée dans la croissance et l'accessibilité de la station de ski ;
- La prolongation de la saison estivale favoriserait le développement économique et touristique (ex. : prolongation des séjours, diversifications de l'offre existante, etc.).

DES DÉFIS

- De nombreux défis face à la protection du territoire et à l'attractivité de la région.



CADRE D'INTERVENTION

- 🏔️ Avant-propos
- 🏔️ Vision
- 🏔️ Constats identifiés par les intervenants
- 🏔️ Priorités de structuration
- 🏔️ Projets potentiels
- 🏔️ Culture montagnarde
- 🏔️ Inspirations montagnardes

AVANT-PROPOS

- Avant d'entrer dans le vif du sujet concernant le cadre d'intervention à mettre de l'avant, nous tenons à préciser certains éléments expliquant la direction que nous avons choisi de prendre pour donner vie à la stratégie de déploiement du Plan montagnes pour la région de Charlevoix.
- Bien entendu, l'ensemble de ce cadre d'intervention s'inspire des informations, suggestions et commentaires obtenus lors des activités de consultation, mais également de nombreuses activités de recherche effectuée par notre équipe projet et de différents échanges effectués avec les comités de pilotage.

Tourisme durable et responsable

- Tout d'abord, il nous apparaît essentiel de rappeler que l'un des principaux objectifs de la démarche provinciale **Plan Montagnes** est d'accélérer la diversification et le développement durable de l'offre touristique. Sans contredit, viser **l'adaptation aux changements climatiques** des organisations ainsi que de développer **leur résilience face aux changements** futurs constitue les priorités.
- La durabilité commande une approche holistique – environnementale, sociale, économique – par individus (visiteurs, employés, citoyens), par entreprises, par zones, par régions, par pays et planétaire. Les deux enjeux principaux au succès de notre transition durable, le transport générant plus de 75 % des GES en tourisme et la rareté des ressources humaines qui ralentit la transition durable des entreprises, **sont traités par l'entremise de la planification stratégique 2023-2027** de Tourisme Charlevoix.
- Dans le Plan montagnes de Tourisme Charlevoix, l'accent est mis sur l'urgence climatique, la protection des milieux naturels – la matière première de notre tourisme montagnard – l'aménagement durable des secteurs montagnards accueillant des activités récréotouristiques ainsi que sur la valorisation des produits locaux.
- Pour chacune des zones et pour chacune des organisations, le défi est de poursuivre ou de s'engager dans la transition durable en réalisant un diagnostic crédible, en produisant une politique ou une stratégie institutionnelle de développement durable et en communiquant avec ses parties prenantes.

AVANT-PROPOS

Une vision d'avenir pour une culture montagnarde

- Nous sommes également plus que convaincus que cette vision de développement, qui prend forme autour du Plan Montagnes initié par le ministère du Tourisme, ne représente qu'un premier jalon vers le sain développement d'une offre montagnarde structurée, adaptée et résiliente dans Charlevoix.
- Tout au long de notre démarche de consultation, nous avons ressenti du côté de chaque partie prenante cette volonté de voir beaucoup plus loin, de collaborer maintenant et de façon soutenue pour les années à venir afin de mettre en place les différents éléments qui contribueront à instaurer une culture montagnarde propre à la région. Une culture qui s'enracinera dans chaque zone, avec ses propres spécificités, mais qui également se décroisonnera pour être ressentie d'un bout à l'autre de Charlevoix.
- C'est en fonction de ces prémisses que nous avons élaboré le cadre d'intervention qui suit.

Cadre d'intervention

- À la lumière des résultats des activités de concertation et les recommandations du MTO, ce dernier s'articule autour des priorités de structuration qui ont été identifiées par les diverses parties prenantes et qui nous semblaient obtenir un fort consensus.
- À partir de ces priorités et des changements récents en termes de structure de financement, nous avons formulé plusieurs suggestions de projets potentiels structurants se matérialisant par un ou plusieurs porteurs de projet. Certains de ces projets potentiels pourraient même avoir une portée régionale.

VISION DE LA ZONE DE MONT GRAND-FONDS

Les échanges avec les acteurs identifiés dans la zone et le comité de pilotage ont permis de faire ressortir certaines spécificités concernant la vision :



ÉLÉMENTS CLÉS PARTAGÉS PAR LES ACTEURS

- Créer et consolider un positionnement basé sur l'authenticité d'une destination humaine et familiale, accessible, portée sur la nature et le ressourcement
- Protéger et préserver la nature
- Structurer l'économie touristique sur un modèle quatre-saisons
- Appuyer le développement de la station de ski du Mont Grand-Fonds
- Attirer un profil de visiteurs de type familial, amateur de plein air et soucieux de l'environnement
- Faciliter l'aménagement durable du territoire tout en étant en harmonie avec le milieu naturel de la zone

- Développer l'intelligence d'affaires et la connaissance stratégique afin d'identifier le profil et les comportements des visiteurs
- Créer et renforcer les maillages entre acteurs
- Structurer et consolider l'offre touristique, estivale notamment, en diversifiant les attraits familiaux, d'extérieurs et d'intérieurs
- Attirer davantage de projets structurants répondant à l'identité de la zone
- Valoriser les acteurs agrotouristiques et leurs produits
- Sensibiliser et éduquer les visiteurs sur les bonnes pratiques

VISION DE LA ZONE DE MONT GRAND-FONDS

Ainsi, aux yeux des parties prenantes concernées, la zone se positionne comme :

Une destination familiale, authentique et accessible, souhaitant accueillir des visiteurs soucieux de la nature et de sa préservation, et ayant comme objectif de diversifier son offre touristique afin de se positionner sur les quatre-saisons.



CONSTATS IDENTIFIÉS PAR LES INTERVENANTS

Les ateliers avec les intervenants de la zone du Mont Grand-Fonds nous ont permis **de faire ressortir certains constats**. Ceux-ci ne peuvent pas être financés comme des projets potentiels du Plan montagnes, pour autant ces éléments sont essentiels au développement touristique de la zone et/ou de la réussite des projets potentiels qui sont proposés par la suite :



- ▶ L'intégration ou la création d'un espace de concertation multisectorielle et/ou saisonnière réunissant l'ensemble des acteurs de la zone de manière à favoriser le développement d'activités de réseautage, à créer une connexion entre acteurs touristiques, à encourager la co-construction dans la réalisation de projets et d'expérimenter les différents attraits existants.



- ▶ Dans un travail de collaboration entre acteurs, le sujet suivant devra être abordé :
 - La communication réalisée concernant l'existence de la station Mont Grand-Fonds ;
 - Les servitudes de passages pour faciliter la connexion des sentiers ;



- ▶ Dans le développement de la zone, les activités récréotouristiques doivent prendre en compte le potentiel et l'intérêt pour l'agrotourisme. Le potentiel du patrimoine naturel peut aussi être utilisé comme un moteur économique. Associé aux activités récréotouristiques, le développement d'infrastructures d'hébergements responsables, expérientielles, diversifiées, devra être adapté à la demande et proposer une offre quatre-saisons.



- ▶ Bien entendu, le développement touristique doit être arrimé au maintien de l'ouverture de l'ensemble des services, et ce, en dehors des périodes de forte affluence.



- ▶ Dans un souci environnemental, il a été amené que les impacts sur les paysages et les écosystèmes devront être à leurs minimums dans la réalisation et l'installation de nouvelles structures (ex. : plan de développement durable, limitation de la prolifération des espèces envahissantes, transition énergétique et gestion des eaux, etc.)

PRIORITÉS DE STRUCTURATION

Quatre priorités de structuration sont ressorties des ateliers réalisés. Ces **priorités de structuration** nous semblent essentielles à prendre en considération dans l'adaptation du développement touristique de la zone de Mont Grand-Fonds.



Développement économique et social

- Aménagement, équipement, besoins de la clientèle



Consolidation, diversification et structuration de l'offre

- Sentiers, activités de plein air, forfaitisation, positionnement familial



Transition durable

- Changements climatiques, protection des écosystèmes et des paysages et pollution



Adaptation aux changements climatiques

- Sensibiliser, reconnaître, renouveler et insérer

PROJETS POTENTIELS

Les projets potentiels d'interventions proposés ont été réfléchis pour une construction adaptée du Plan montagnes sur le long terme. Issues des ateliers réalisés et des inspirations de lectures et d'experts, les 10 projets potentiels d'intervention ciblent et répondent à des défis et enjeux amenés par les intervenants.

Développement ou consolidation d'une offre touristique quatre-saisons, accessible, diversifiée et durable	D	Renforcement des chaînes d'approvisionnement local et mise en valeur des produits du Québec	R	Présent sur les 4 zones	4
---	---	---	---	-------------------------	---

DÉVELOPPEMENT ÉCONOMIQUE ET SOCIAL

D

R

4

P.1 Projets permettant le développement de la zone :

Identification des besoins d'aménagements et d'équipements favorisant la multimodalité durable (ex. : aires de services à vélo, création d'aires de covoiturages, bornes électriques de recharges, etc.)

•

•

Installation d'équipements adaptables (aux changements climatiques), réversibles (saisons et usages), mutualisés (partage d'équipements entre acteurs touristiques) et évolutifs (attentes et besoins des clientèles)

•

Analyse, entre acteurs, des besoins de la clientèle afin d'identifier les types de services de proximité à implanter

•

PROJETS POTENTIELS

CONSOLIDATION, DIVERSIFICATION ET STRUCTURATION DE L'OFFRE

D

R

4

P.2 Projets permettant la consolidation de l'offre touristique :

Consolidation structurante de l'offre d'activités de plein air existante

•

Développement, pérennisation et connexion des sentiers existants à la station de ski, aux attraits et hébergements (ex. : connexion de la randonnée avec d'autres activités connexes)

•

•

Amélioration et uniformisation, entre acteurs, de la qualité de l'information transmise aux utilisateurs de plein air (ex. : panneaux de signalisation bilingue, cartographie des sentiers, balisages de l'ensemble des sentiers, zones sensibles potentielles et existantes, etc.)

•

•

P.3 Projets permettant la diversification de l'offre touristique :

Analyse d'implantation potentielle et création d'activités familiales encadrées et structurées permettant de renforcer le positionnement familial de la destination (ex. : éveil à la nature et à l'environnement, activités extérieures, panneaux d'interprétations sur la biodiversité, activités éducatives, etc.)

•

Valorisation de la biodiversité terrestre par l'intermédiaire de supports et d'activités diverses mutualisés

•

Création de sentiers multi-usages compatibles entre activités, si nécessaire

•

•

P.4 Projets permettant la structuration de l'offre touristique :

Création d'offres de forfaitisation entre acteurs et zones du Plan montagnes

•

•

Développement et mise à disposition de services adaptés et mutualisés à la clientèle familiale (ex. : espace change bébé, location d'équipements pour bébé et enfants auprès de certains commerçants, tarif adapté, guide famille, etc.)

•

PROJETS POTENTIELS

TRANSITION DURABLE

D R 4

P.5 Projets stimulant la transition durable au sein des entreprises :

Bilan carbone : portée I (*énergies fossiles*), II (*Hydro Québec*), III (*autres*) par secteur de l'industrie et/ou par zone

• •

Tableau de bord avec des indicateurs et cibles sous les volets économique, social et environnemental incluant la gestion des émissions de serres (GES) et la gestion des matières résiduelles (GMR) par secteur de l'industrie et/ou par zone

• •

P.6 Projets permettant d'implanter une économie circulaire au sein des entreprises :

Maillage entre les producteurs régionaux et les entreprises touristiques dans le but d'optimiser la chaîne d'approvisionnement local

• •

Mutualisation de ressources humaines et/ou matérielles entre organisations

• •

Réutilisation et revalorisation de matières résiduelles par secteur de l'industrie et/ou par zone

• •

Valorisation des produits culinaires et agroalimentaires locaux (ex. arrimage entre les acteurs touristiques et producteurs agrotouristiques)

• •

PROJETS POTENTIELS

TRANSITION DURABLE (SUITE)

D R 4

P.7 Projets centrés sur l'environnement

Création, en collaboration avec les citoyens et les parties prenantes, et en partenariat avec des experts, universités, associations ou autres, d'un observatoire participatif en lien avec les thématiques de la biodiversité, de la protection et de la transition vers le développement durable

• •

Acquisition de connaissances et de caractérisation de milieux naturels accueillants des activités touristiques par secteur de l'industrie et/ou par zone

• •

Évaluation de la capacité de support des écosystèmes accueillant des activités touristiques par secteur de l'industrie et/ou par zone

• •

Gestion et aménagement des sentiers et activités de plein air selon les impacts évalués

• •

P.8 Projets portant sur la sensibilisation :

Formation du personnel de première ligne de l'industrie touristique aux comportements à adopter en montagne et aux nouvelles pratiques responsables et durables des activités de plein air

• •

Implantation d'outils cohérents et uniformes afin de sensibiliser et former les visiteurs, acteurs et citoyens aux écocodes et aux écosystèmes impactés par l'industrie touristique (ex. : charte d'engagement, support vidéo, etc.)

• •

PROJETS POTENTIELS

ADAPTATION AUX CHANGEMENTS CLIMATIQUES

D

R

4

P.9 Projets centrés sur les milieux naturels :

Intégration et mise en place d'un observatoire sur les changements climatiques, pour l'industrie touristique, afin de mesurer les impacts sur les milieux naturels et amener des actions concrètes à mettre en place face à l'adaptation des changements climatiques

•

•

P.10 Projet centré sur la sécurité des utilisateurs :

Transformation mutualisée des infrastructures et des équipements de manière à assurer la sécurité de la clientèle (ex. : aménagement de sentiers sécuritaires, abri en cas de mauvais temps, fontaine d'eau en cas de canicule, etc.)

•

•

LA CULTURE MONTAGNARDE

UNE COMPOSANTE ESSENTIELLE



- La culture montagnarde est un concept à construire sur l'ensemble du territoire charlevoisien. La culture montagnarde est avant tout un état d'esprit. L'essence de la culture montagnarde se construit sur l'importance du territoire naturel dans les yeux des citoyens et acteurs, sur la fierté d'être un citoyen de la région de Charlevoix et sur son patrimoine matériel et immatériel.
- Présentement, la culture montagnarde n'est pas un concept ou un savoir présent au Québec. Pourtant, nous voyons pour la région de Charlevoix une opportunité à saisir. Celle-ci est à bâtir et à définir ensemble pour le territoire de Charlevoix. Pour vous, nous avons sélectionné des composantes nous semblant essentielles à l'imagination et la construction de la culture montagnarde.
 - △ Instaurer une structure de concertation dite montagnarde rassemblant acteurs et citoyens des zones concernées par le Plan montagnes
 - △ Mener une réflexion régionale sur la culture de montagne et en concertation avec les parties prenantes des quatre zones montagnardes
 - △ Fonder la communication et la promotion des cœurs villageois sur un patrimoine fondateur
 - △ Sensibiliser et uniformiser le discours auprès des visiteurs, des visités et des entreprises locales sur l'importance de la montagne (ex. : communication sur les bénéfices des actions entreprises sur l'environnement, réintroduction d'espèces, qualité des paysages nocturnes, etc.)
 - △ Créer une culture montagnarde par l'entremise d'activités et d'événements associés à la randonnée, aux activités d'aventures et à l'agrotourisme et mettre en valeur cette signature culturelle (ex. : événements, exposition itinérante, projection de films sur la montagne, partage d'expériences, mise en valeur du patrimoine historique et montagnard de la zone, etc.)
 - △ Créer un sentiment d'appartenance à la montagne dès le plus jeune âge à travers la mise en place d'outils pédagogiques :
 - Projet scolaire afin d'éduquer à la préservation de l'environnement et aux bonnes pratiques
 - Mise en place de classe de découverte
 - △ Réaliser un état des lieux des métiers de la montagne de manière à connaître les attentes et besoins du milieu afin de développer, en concertation avec des parties prenantes, l'offre de formation et d'expertise des métiers de la montagne

LA CULTURE MONTAGNARDE

UNE COMPOSANTE ESSENTIELLE

Afin de bien illustrer le concept de culture montagnarde, voici quelques inspirations d'ici et d'ailleurs associées à ce concept :

- ▶ **Projet Cap 2038, les élèves du parc en action** : Ce projet scolaire d'une durée d'un an, réalisé en collaboration avec le Parc naturel régional du Vercors a pour objectif, à travers une aire terrestre éducative, de jouer le rôle d'écogarde et de réaliser des inventaires entre autres.
- ▶ **Exposition itinérante sur le Parc du Vercors au sein du Parc naturel régional du Vercors**
- ▶ **Montagnes en scène** : projection de court-métrage et films documentaires sur la montagne et les activités de plein air
- ▶ **Organiser des moments de rencontres et d'échanges sur des sujets à enjeux** (ex. : mobilité, énergies, biodiversité, protection des écosystèmes, etc.)
- ▶ **Être un relais local des manifestations nationales** telles que La nuit de la chouette, La fête de la nature, La semaine pour les alternatives aux pesticides, etc. (Parc naturel régional du Vercors)
- ▶ **Création d'un Atlas de la biodiversité communale avec 38 communes via des observatoires participatifs (2021-2023)**
- ▶ **Montagne zéro déchet, Mountain Riders**
- ▶ **Valorisation des patrimoines forestiers de la forêt domaniale de Grande Chartreuse / Charmant Som - Col de Porte, Parc naturel régional de la Chartreuse**
- ▶ **Confortement de la base de loisirs Rivier'Alp par la conception d'une aire de jeux, Parc naturel régional de la Chartreuse**
- ▶ **Maison de la montagne du Col de Porte, Parc naturel régional de la Chartreuse**



INSPIRATIONS MONTAGNARDES

En lien avec les projets potentiels proposés, voici en complément quelques autres sources d'inspiration d'ici et d'ailleurs mises en place en zone montagnarde :



- ▶ Trouver un équilibre entre l'expérience touristique et l'amélioration ou bonification du capital santé, la région Rhône-Alpes
- ▶ « Chemin(s) faisant », projet culturel annuel alliant dix Parcs naturels régionaux de la région Auvergne-Rhône-Alpes, France. Un chercheur et un artiste s'associent et travaillent en collaboration sur le thème de l'itinérance
- ▶ Émission à la radio « Le goût du Vercors », mise en place par le Parc naturel régional du Vercors et une radio locale pour promouvoir les produits locaux via des podcasts



- ▶ Outdoor Vision est une application de gestion des flux destinés aux activités de plein air (randonnée, trail, course d'orientation, vélo de montagne, vélo de route et ski de randonnée). En partageant les données GPS, le visiteur permet au gestionnaire du site naturel de visualiser les flux de pratiquants, le comptage des pratiquants, la mesure de fréquentation, les zones de départs, pauses et arrivées, etc.



- ▶ Conserver la biodiversité par l'implantation d'un corridor écologique de Yellowstone au Yukon
- ▶ Réintroduction du Gypaètes barbus dans le Parc naturel régional du Vercors
- ▶ Mise en place d'une formation sur le design de sentiers et d'outils spécialisés pour les gestionnaires de sentiers, Living Lab Laurentides
- ▶ Tableau de bord durable de la coopérative de plein air Contact Nature (Saguenay) avec ses 16 indicateurs de performance activés depuis 2020, une première en tourisme au Québec



- ▶ Conversation Carbone : guider les participants vers des changements plus sobres en carbone
- ▶ Observatoire éco-climatique : installation de stations météorologiques, enregistreurs de températures, humidité et pluviomètres en collaboration avec des chercheurs, universités, etc. Parc naturel régional du Vercors



ANNEXES ET SOURCES

ANNEXE 1. MEMBRES DU COMITÉ ET INTERVENANTS



MEMBRES DU COMITÉ DE PILOTAGE





- Laurence Bessonne, MRC de Charlevoix
- Sébastien Tremblay, Directeur général de la station du Mont Grands-Fonds et Directeur des loisirs et de la culture au sein de la municipalité de La Malbaie



INTERVENANTS IDENTIFIÉS

- La Traversée de Charlevoix (Sentiers Québec-Charlevoix) (Présent)
- Les belles récoltes de Charlevoix (Présent)
- Champignon Charlevoix (Présent)
- Yourtes expérience Charlevoix (Présent)
- Chalets Spa Canada (Présent)
- Mont Grand-Fonds (Présent)
- Top location (Présent)
- Domaine comporté (Présent)
- Ville de La Malbaie (Présent)
- Ultra-trail Harricana de Charlevoix (non présent à l'atelier)

ANNEXE 2. TABLEAU DES INDICES CLIMATIQUES

Types d'indices climatiques	Variables et indices climatiques	Tendance	Moyenne 1981-2010	Projections 2021-2050	% de Variation
Indices de températures 	Moyenne annuelle des températures (°C)	↑	1,63	3,45	52,75 %
	Moyenne des températures hivernales (°C)	↑	-12,91	-10,68	20,88 %
	Moyenne des températures printanière (°C)	↑	0,72	2,31	68,83 %
	Moyenne des températures automnale (°C)	↑	3,48	5,52	36,96 %
	Moyenne des températures maximales quotidiennes en hiver (°C)	↑	-7,84	-6,14	27,69 %
Indices de chaleur extrême 	Nombre annuel de vagues de chaleur	Négligeable	0,00	0,30	N/A
	Nombre annuel de journées à + de 30°C	↑	0,67	3,00	347,76 %
	Nombre de nuits à + de 20°C	Négligeable	0,00	0,60	N/A
Indices de froid, gel et dégel 	Nombre annuel d'évènements de gel-dégel (jours)	↓	83,60	72,87	-14,72 %
	Nombre de jour au-dessus 0°C en hiver	Négligeable	0,43	0,90	52,22 %
	Nombre de jour au-dessus 0°C au printemps	↑	28,27	37,13	23,86 %
	Nombre de jour au-dessus 0°C à l'automne	↑	40,47	51,50	21,41 %
	Nombre de jour où la température minimale est sous -25°C	↓	17,87	9,13	-95,72 %
Indices de précipitation 	Précipitation annuelle totale (mm)	↑	1075,76	1162,00	7,42 %
	Précipitations totales de neige au printemps (mm)	=	82,48	80,46	-2,51 %
	Précipitations totales de neige à l'automne (mm)	↓	51,55	36,25	-42,21 %
	Précipitations totales de neige en Hiver (mm)	↑	211,60	228,56	7,42 %
	Précipitations liquides totales en Hiver (mm)	↑	18,28	34,34	46,78 %
	Maximum des précipitations cumulées sur cinq jours (mm)	↑	68,23	73,86	7,62 %
	Précipitations liquides totales au printemps (mm)	↑	167,22	194,47	14,01 %
	Précipitations liquides totales en été (mm)	↑	317,51	330,58	3,95 %
Données tirées de l'outil portrait climatique de Ouranos : https://www.ouranos.ca/fr/portraits-climatiques Scénario utilisé : Émissions élevées, 50 percentiles, Horizon 2021-2050			Localisation approximative utilisée pour l'analyse : Mont Grand-Fonds		
Événements de gel-dégel: Un événement quotidien de gel-dégel survient quand, pendant une journée complète, la température minimale est sous la barre 0°C et la température maximale est supérieure à 0°C (Ouranos, 2022). Nombre de vagues de chaleur: Nombre annuel d'évènements où la température minimale demeure au-dessus de 18°C et la température maximale atteint au moins 31°C et ce durant trois jours consécutifs (Ouranos, 2022) Nombre de jours de vague de chaleur (jours): Nombre annuel de jours où la température minimale demeure au-dessus de 18°C et la température maximale atteint au moins 31°C (Ouranos, 2022)					

SOURCES

- Chapitre 3, Mise en valeur intégrée du potentiel récréatif, MRC de Charlevoix
- Avenir montagnes : transitions engagées, 2022
- Avenir montagnes ingénierie, 2021
- Vivre en montagne : un défi ?, 2022
- Développement durable dans les régions montagneuses, Assemblée générale des Nations Unies, 2022
- Changer son regard sur la montagne, 2022
- 22 mesures pour accueillir plus de touristes internationaux l'été dans les destinations de montagne, Pôles d'excellence touristique, France
- Le snowfarming pour sauver le ski des changements climatiques, Le Devoir, 2022
- ClimSnow, un outil au service de la transition touristique à Métabief, 2022
- Conserver la biodiversité de Yellowstone à Yukon, Radio-Canada, 2022
- La transition au cœur des territoires de montagne, 2022
- L'avenir de la montagne et la transition du tourisme d'altitude, 2021
- Parc naturel régional du Vercors, France
- Éco-engagements collectifs des domaines skiables de France
- Bilan du plan Avenir Montagnes qui a permis aux territoires de montagnes d'engager leurs transitions, Avenir montagnes, 2023
- Montagne Zéro déchet, bilan 2022
- Charte nationale en faveur du développement durable dans les stations de montagne, Association Nationale des Maires des Stations de Montagne
- Biodiv' 2050 d'un tourisme de masse vers un tourisme durable : la biodiversité, opportunité de restructurations des filières
- Le tourisme de plein air et d'aventure à l'heure des changements climatiques, Ouranos
- Cahier des charges Label Flocon Vert, 2022-2027
- Livret de bonnes pratiques pour le développement durable des zones de montagne, Euromontana, 2023
- Outdooractive
- OutdoorVision
- Mountain Riders
- Découvrez les 23 cibles de l'accord de Kunming-Montréal sur la biodiversité, Le Devoir, 2022
- Plan montagne Occitanie 2021-2025
- Connectivités écologiques
- Bilan de la programmation Espace Valléen 2015-2020

vignola

*Stratégies d'affaires
Mise en marché*



CONSEILS & STRATÉGIES
POUR L'AVENIR DES RÉGIONS