

TOURISME
CHARLEVOIX

**PLAN MONTAGNES
RAPPORT FINAL**

ZONE D'INTERVENTION DES MONTAGNES

Mai 2023

vignola

Stratégies d'affaires
Mise en marché



TABLE DES MATIÈRES



<i>Mise en contexte</i>	3
<i>Cadre de réalisation</i>	4
PORTRAIT DE LA ZONE	5
PANORAMA DES CHANGEMENTS CLIMATIQUES	11
SYNTHÈSE STRATÉGIQUE	17
CADRE D'INTERVENTION	21
<i>Annexes et sources</i>	36

MISE EN CONTEXTE

- Le Plan montagnes, désigné par le ministère du Tourisme, répond à deux axes du plan d'action du tourisme responsable et durable du ministère du Tourisme, qui sont :
 - « Soutenir la transition vers une économie circulaire » ;
 - « Promouvoir un tourisme bénéfique pour les individus et respectueux des collectivités ».
- De ce fait, de manière à répondre au projet du Plan montagnes et d'avoir une vision adaptée aux atouts et défis du territoire et aux impacts des changements climatiques que les entreprises peuvent faire face, Tourisme Charlevoix a divisé le territoire montagnard en quatre zones d'interventions :



Zone
des montagnes



Zone
du Massif



Zone
de Saint-Siméon



Zone
du Mont Grand-Fonds

- De manière générale, le Plan montagnes permettra de mettre en place une stratégie de développement touristique adaptée au contexte et aux enjeux de chaque zone montagnarde en prenant en considération les deux thématiques prioritaires suivantes :
 - Le développement ou la consolidation d'une offre touristique quatre-saisons, accessible, diversifiée et durable
 - Le renforcement des chaînes d'approvisionnement local et la mise en valeur des produits du Québec.
- La transition durable et l'adaptation aux changements climatiques seront abordées de manière transversale.

CADRE DE RÉALISATION

Afin de mener à bien la démarche, nous avons entrepris les actions de consultations suivantes pour la **zone d'intervention des montagnes** :



- 2 rencontres avec le **comité de gestion** ;



- 1 rencontre de sensibilisation avec **l'ensemble des comités de pilotages et intervenants identifiés dans l'ensemble des zones d'interventions** ;



- 3 rencontres avec le **comité de pilotage** composé d'un représentant de la MRC de Charlevoix-Est et de la MRC de Charlevoix, d'un représentant de la municipalité de Saint-Urbain, de Saint-Hilarion et de Saint-Aimé-des-Lacs et de Notre-Dame-des-Monts (annexe 1) ;



- 3 ateliers avec les intervenants identifiés pour la zone d'intervention des Montagnes (annexe 1) ;



- 1 rencontre individuelle avec la MRC de Charlevoix-Est et la MRC de Charlevoix ;

- Et plusieurs rencontres avec le comité de gestion, au sein de l'équipe de Vignola stratégies et avec notre partenaire, Par Conseils, Jean-Michel Perron.

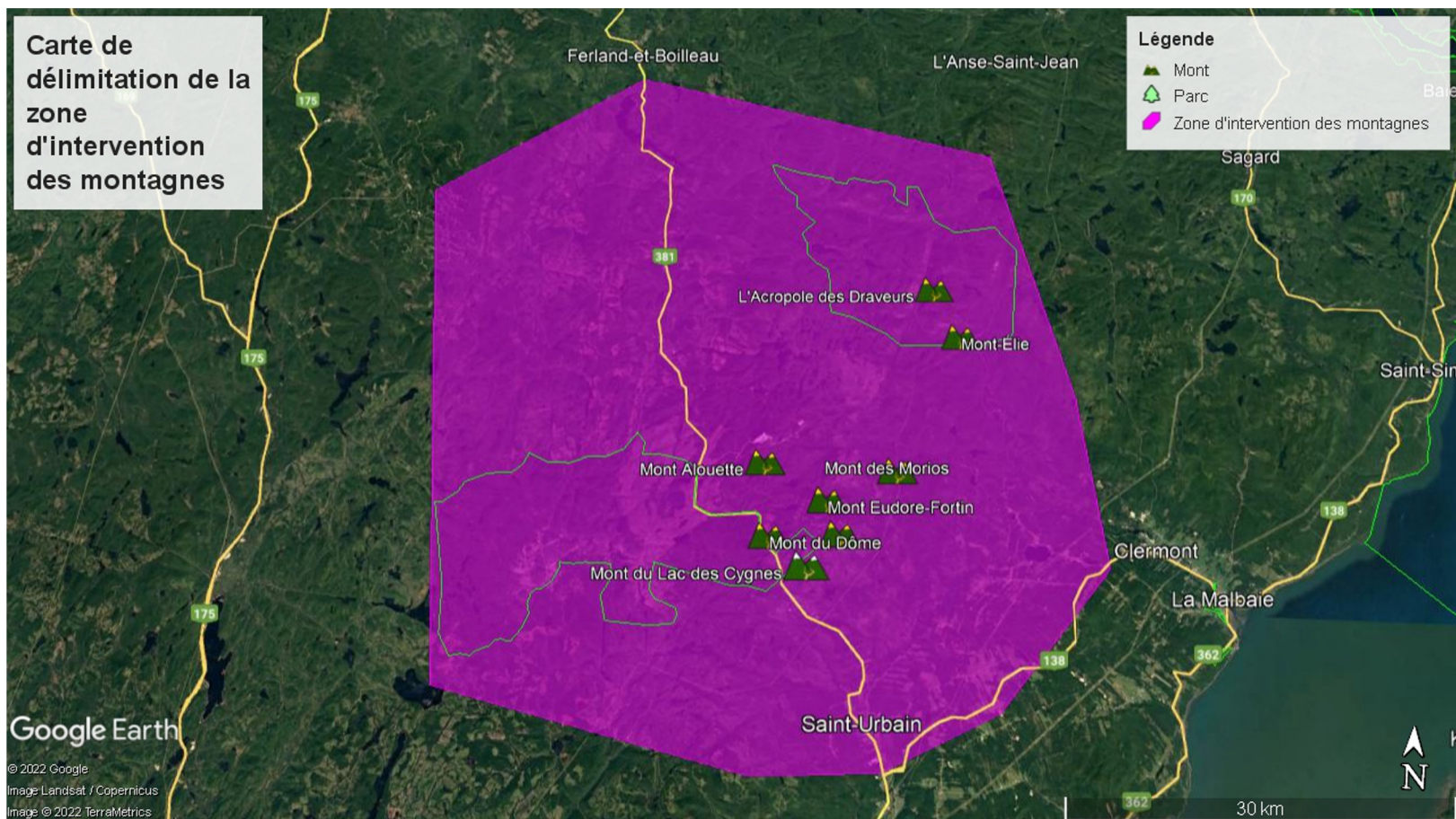


PORTRAIT DE LA ZONE

- 🏔️ Cartographie de la zone
- 🏔️ Portrait des acteurs
- 🏔️ Tour d'horizon de l'offre touristique
- 🏔️ Atouts de la destination
- 🏔️ Défis rencontrés

CARTOGRAPHIE DE LA ZONE

- Tourisme Charlevoix accompagné du comité de pilotage de la zone concernée ont délimité ainsi la zone d'intervention des montagnes. Celle-ci prend en compte les deux parcs nationaux de la SEPAQ : Les Grands-jardins et les Hautes-Gorges-de-la-Rivière-Malbaie et les cœurs villageois. Cette zone a ensuite été validée par le comité de pilotage de la zone.



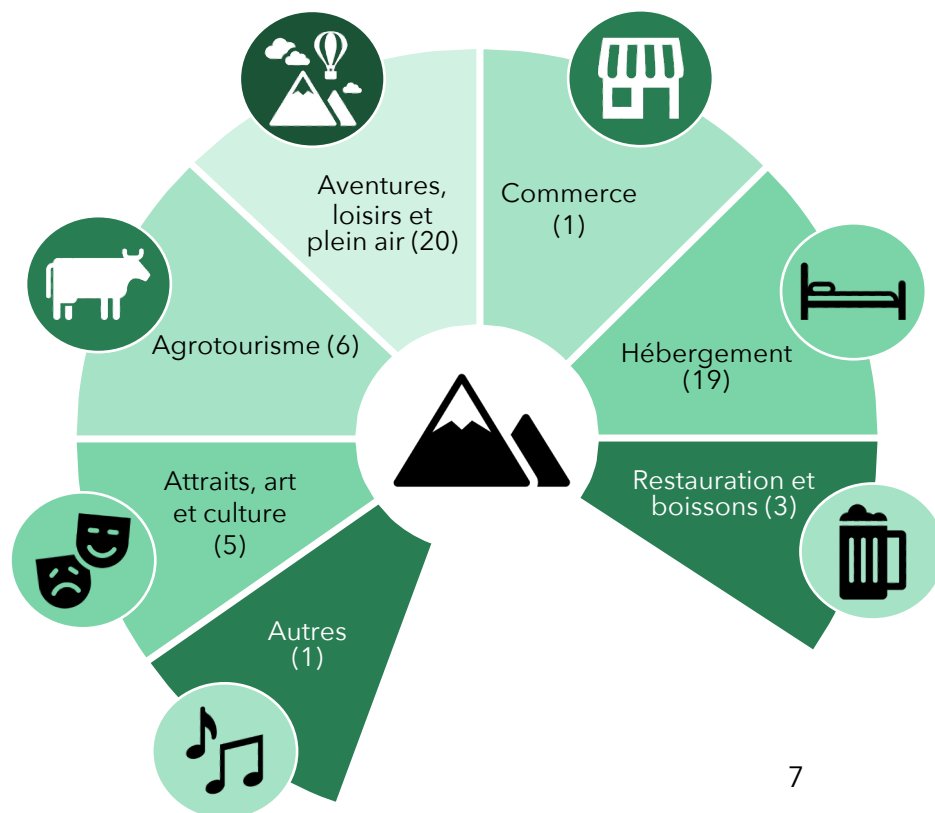
PORTRAIT DES ACTEURS

- Cette zone montagnarde apparait comme particulière par l'importante présence de milieux naturels exceptionnels. On comptabilise deux parcs nationaux, deux rivières à saumons, deux Zones d'Exploitations Contrôlées, une Réserve écologique des Grands-Ormes et certains plus hauts sommets du Bouclier Laurentien.

UN DÉVELOPPEMENT TOURISTIQUE ENGAGÉ SUR QUATRE-SAISONS

- L'illustration ci-contre démontre une diversité des acteurs identifiés dans la zone. Pour autant, on constate un manque important d'acteurs de services de restauration.
- Dans l'ensemble, on observe une forte concentration d'hébergements et d'acteurs touristiques liés au domaine de l'aventures, loisirs et plein air.
- Sur les 54 intervenants identifiés, 28 acteurs ont une activité primaire sur **quatre-saisons** dont **13 sont des hébergements**. 21 % des acteurs pratiquent une activité d'aventures, loisirs et plein air et 17 % une activité dans l'agrotourisme.
- Sur les 54 intervenants identifiés, 22 acteurs opèrent en **période estivale**. Contrairement à l'opération sur quatre-saisons, 50 % des acteurs estivaux proposent des activités d'aventures, loisirs et plein air.
- Parmi les 54 intervenants identifiés, 16 d'entre eux entreprennent une **activité secondaire**. Dix acteurs opèrent sur quatre-saisons dont cinq sont des hébergements. Les six autres acteurs opèrent en période estivale dont trois d'entre eux sont des hébergements.

Secteurs d'activités primaires proposés par les intervenants



TOUR D'HORIZON DE L'OFFRE TOURISTIQUE



DES PARTICULARITÉS FORTES

- △ De par sa structure géographique naturelle, les activités phares de cette zone se concentrent sur la pêche, la randonnée et la motoneige. On dénombre l'existence d'une centaine de kilomètres de sentiers aménagés de type pédestre, raquette et motoneige. Enfin, les deux parcs nationaux centralisent une majorité des sentiers pédestres.
- △ Concernant les entreprises agrotouristiques, elles sont principalement concentrées dans la municipalité de Saint-Urbain.
- △ La Route des saveurs est présente dans la zone d'intervention, tout comme la Route des montagnes.



UNE SAISONNALITÉ HIVERNALE EN DÉVELOPPEMENT

- △ Depuis 2018, le parc national des Hautes-Gorges-de-la-Rivière-Malbaie est ouvert en période hivernale. L'offre hivernale existante est bien présente et relativement bien structurée cependant elle ne génère pas un achalandage équivalent à la période estivale.



UNE OFFRE DE RESTAURATION LIMITÉE

- △ L'offre de restauration est actuellement peu diversifiée et développée.

ATOUTS DE LA DESTINATION

VUS PAR LES INTERVENANTS

- À travers les ateliers avec les intervenants de la zone d'intervention des Montagnes, ceux-ci ont permis d'identifier, selon eux, les atouts et spécificités de la destination ainsi que les enjeux et défis.



ATOUTS

- La proximité avec la ville de Québec ;
- Une destination 4 saisons déjà identifiée comme montagnarde ;
- La zone est considérée comme un havre de paix ;
- Le patrimoine naturel est distinctif de par ses paysages (ex. : points de vue panoramiques, coucher du soleil, La Route des montagnes) et ses écosystèmes uniques ainsi que par la présence de milieux naturels d'exception, de rivières et chutes, d'aires protégées et de parcs nationaux ;
- Une clientèle montagnarde expérimentée pour certains attraits ;
- La beauté des cœurs villageois.

- La zone des Montagnes est une zone très attractive pour la diversité des activités de plein air (ex. : vélo, équitation, etc.) et est considérée comme une destination incontournable pour la pratique de la randonnée pédestre ;
- Le développement et la présence du tourisme gourmand sur la zone : multiples acteurs agrotouristiques, Route des Saveurs, produits alimentaires locaux ;
- La qualité de l'enneigement ;
- L'existence de maillages entre acteurs est toutefois à approfondir
- La présence de bornes électriques.

DÉFIS RENCONTRÉS

VUS PAR LES INTERVENANTS



PROTECTION DU TERRITOIRE

- La dégradation des milieux naturels par les utilisateurs ne respectant pas les bonnes pratiques lors d'activités de plein air
- La gestion des véhicules récréatifs générant des débordements, stationnements illégaux, pollution, etc.
- La protection du territoire et de ses espaces naturels
- La gestion des matières résiduelles.

MOBILITÉ

- La mobilité, l'accessibilité au territoire et l'entretien des routes.

SÉCURITÉ

- Une mauvaise connexion téléphonique, la limitation à répondre aux urgences et la capacité à évacuer en montagne
- La cohabitation entre randonneurs et chasseurs en automne
- La cohabitation entre la faune et les activités récréotouristiques
- Des visiteurs et touristes de moins en moins expérimentés.



ATTRACTIVITÉ DE LA DESTINATION

- Aucun positionnement marketing spécifique de la zone
- Enjeu d'efficacité de communication avec la clientèle, et ce particulièrement
- Le manque d'attractivité au sein des cœurs villageois
- La structuration de l'offre d'intérieur, une offre d'aventure à approfondir et la promotion d'attraits moins achalandés
- L'attraction et la mobilisation de la main-d'œuvre associée à la capacité d'hébergement pour les employés.

STRUCTURATION DE L'OFFRE

- La gestion des sentiers existants vs la création de nouveaux sentiers
- La gestion des flux touristiques sur certains attraits (ex. : sur-fréquentation de certains sommets montagnards)
- Développement des connaissances en lien avec la capacité du support des milieux naturels supportant des activités récréotouristiques
- La gestion des équipements
- La baisse des services de proximité et le manque d'infrastructures sanitaires.



PANORAMA DES CHANGEMENTS CLIMATIQUES

- 🏔️ Projections climatiques 2021-2050
- 🏔️ État des impacts sur l'environnement
- 🏔️ État des impacts sur l'industrie touristique

PROJECTIONS CLIMATIQUES 2021-2050

SELON L'ÉTUDE D'OURANOS, 2017



- Sur un horizon 2021-2050, les changements climatiques indiqués ci-après se concentrent sur **la zone géographique proche de l'entrée du Parc national des Grands-jardins**. Ils ne reflètent pas les éventuelles modifications climatiques sur l'ensemble de la zone, en particulier les secteurs avec des microclimats.

PROJECTIONS CLIMATIQUES 2021-2050

- **Augmentation** du nombre de jours, avec une moyenne de +11 jours, avec des températures au-dessus de 0° C en automne ;
- **Diminution** du nombre de jours, avec une moyenne de -11 jours, avec des températures extrêmes de -25° C ;
- Précipitations neigeuses **en forte augmentation** en hiver avec une moyenne de +23 mm ;
- Précipitations pluvieuses **en augmentation** en hiver avec une moyenne de +14 mm ;
- **Forte augmentation** des précipitations pluvieuses au printemps avec une moyenne de +33 mm ;
- **Augmentation** des précipitations pluvieuses en été avec une moyenne de +15 mm.

En complément d'information, annexe 2.

PROJECTIONS CLIMATIQUES 2021-2050

SELON L'ÉTUDE D'OURANOS, 2017



- Les changements climatiques et phénomènes météorologiques divers provoqueront une modification de l'industrie touristique et impacteront le territoire de différentes manières.

CONSTATS FACE AUX CHANGEMENTS CLIMATIQUES

À L'ÉCHELLE DE LA ZONE DES MONTAGNES

- La vulnérabilité du territoire montagnard face à la diversité des conditions climatiques entrainera une modification des comportements des clientèles et impactera l'expérience client.
- Pour autant, grâce au contexte géographique de la zone des Montagnes, les changements climatiques apporteront de nouvelles opportunités en termes de développement touristique.
- La forte augmentation des précipitations neigeuses, face aux autres zones montagnardes identifiées par Tourisme Charlevoix, offrira à la zone des Montagnes une opportunité de développement et de structuration d'activités hivernales.
- Tandis qu'en période estivale, il pourra être intéressant pour la zone de capitaliser sur le créneau refuge fraîcheur.

À L'ÉCHELLE DU TERRITOIRE

- Les impacts des changements climatiques se répercuteront à différentes échelles :
 - La capacité d'achalandage des sites sera progressivement influencée ;
 - Des problématiques d'aménagements seront observées, soulevant des défis de sécurité de la clientèle, de maintien des installations et de coordination de la gestion stratégique des opérations.

PROJECTIONS CLIMATIQUES 2021-2050

SELON L'ÉTUDE D'OURANOS, 2017

Hiver	<ul style="list-style-type: none"> • Augmentation des précipitations neigeuses; • Légère augmentation des précipitations liquides; • Réduction de la fréquence, de la durée et de l'intensité des épisodes de froid extrême; • Très peu de changements au niveau des redoux hivernaux; • Arrivée plus tardive des températures froides.
Printemps	<ul style="list-style-type: none"> • Augmentation des températures moyennes; • Printemps plus tardif (haute altitude); • Saison chaude plus longue; • Augmentation des précipitations totales intra-saisons; • Augmentation des précipitations liquides; • Augmentation possible des épisodes de crues printanières importantes.
Été	<ul style="list-style-type: none"> • Augmentation du nombre de jours d'été idéaux (jours avec Tmax entre 20 et 25 °C); • Peu de changement dans le nombre et la durée des canicules; • Étiage plus prononcé et long.
Automne	<ul style="list-style-type: none"> • Augmentation de la température et du nombre de journées clémentes particulièrement au mois de septembre; • Arrivée plus tardive des températures froides; • Diminution des précipitations sous forme neigeuse; • Augmentation des épisodes de pluie extrêmes.

Tableau sur le portrait des changements climatiques (Annexe 2) : Paque G., Bleau S., Lebon C., Germain K., Vachon M.-A. (2018). « Diagnostic des risques et des opportunités liés aux changements climatiques pour le secteur touristique des régions de Québec et Charlevoix ». Rapport présenté à Ouranos. 125 pages + annexes

ÉTAT DES IMPACTS SUR L'ENVIRONNEMENT

- À travers les échanges avec les acteurs touristiques, nous avons pu ensemble identifier les répercussions des changements climatiques sur les écosystèmes ainsi que sur l'industrie touristique.

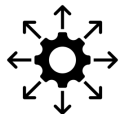


LES IMPACTS SUR LES ÉCOSYSTÈMES

- On observe une variation des changements climatiques selon les secteurs au sein de la zone des Montagnes.
- Ces dernières années, la zone des Montagnes a observé l'intensification d'un certain nombre de phénomènes météorologiques cumulatifs tels que : diminution des précipitations neigeuses en automne et en début de saison, vent violent plus fréquent en automne, sécheresse des sentiers, canicules, précipitations pluvieuses intenses, modification des périodes de gel et dégel, multiplication d'orages estivaux, nuits plus chaudes.
- Les périodes de sécheresse prolongées impliquent l'augmentation potentielle d'incendie forestier. De ce fait, l'indice de feu est souvent élevé et plus régulier.
- Dégradation de certains sommets et écosystèmes alpins. Il est important de mentionner que cette dégradation est causée par une sur-fréquentation des milieux naturels et par le manque de respect des bonnes pratiques de conservation des écosystèmes fragiles.
- L'arrivée d'espèces envahissantes telles que la tique d'hiver ajoute une pression sur les originaux, tandis que pour la tordeuse des bourgeons de l'épinette, celle-ci menace la viabilité des paysages forestiers à long terme.
- On observe un déclin de certaines espèces sur le territoire : oiseaux, mammifères (ex.: coyote et orignal) et poissons dont notamment l'omble de fontaine et le saumon. Un début de diminution des insectes a été observé comparativement aux années précédentes.
- Observation d'espèces non comptabilisées et aperçues auparavant dans la région.
- Modification des habitats aquatiques et prolongement des étiages.
- Dû aux phénomènes météorologiques, aux modifications des saisons et par manque de nourriture, l'ours se rapproche de l'Homme.



ÉTAT DES IMPACTS SUR L'INDUSTRIE TOURISTIQUE



LES OPPORTUNITÉS

- La saison estivale se prolonge jusqu'en automne. Le camping et la pratique d'activités de plein air sont encore possibles.
- La saison hivernale devient plus longue que dans certaines autres régions offrant ainsi une possibilité de pratiquer des activités hivernales.
- Les secteurs montagnards d'altitudes deviennent des refuges fraîcheur en période estivale et notamment lors d'épisodes de canicules.
- Le décalage des saisons hivernales et printanières.

LES IMPACTS

- La perception de la zone a changé.
- Un manque de communication sur les conditions d'enneigement, l'accessibilité aux activités et infrastructures touristiques en fin de saison hivernale impacte les retombées économiques.
- Les phénomènes météorologiques accroissent le nombre d'interventions sur les sentiers (ex. : arbres cassés, érosion, inondation, etc.). De ce fait, les entretiens réalisés sont plus fréquents, plus coûteux et prennent plus de temps. De plus, cela implique un renouvellement du matériel d'entretien plus fréquemment et parfois plus coûteux.
- La stabilité de la capacité d'ouverture des sentiers est impactée.
- La gestion des flux touristiques générant une sur-fréquentation sur la période estivale.
- Un manque de sensibilisation et d'éducation sur la protection des écosystèmes.
- Les périodes de gel et de dégel, plus fréquentes, modifient la pratique d'activités hivernales (ex. : prévoir les crampons et les raquettes selon le manteau neigeux).
- Une diminution des retombées économiques est observée sur les activités d'exploitation des ressources fauniques (chasse, pêche et observation de la faune).
- Raccourcissement des périodes de pêche et réduction de la qualité de pêche pour certains lacs.



SYNTHÈSE STRATÉGIQUE



FFOM



Ce qui retient notre attention

FORCES . FAIBLESSES . OPPORTUNITÉS . MENACES

F
O

- La beauté des paysages et l'immensité du territoire
- Diversification et concentration d'activités de plein air
- Destination incontournable pour la randonnée pédestre
- Fort développement des sentiers de randonnée
- Présence de milieux naturels de grandes importances : rivières à saumon, parcs nationaux, ZEC, plans d'eau, réserve écologique, etc.
- Certains milieux naturels détenant un statut de protection
- Multiplicité de producteurs agroalimentaires concentrés sur certaines municipalités
- Développement touristique quatre-saisons amorcé

F
A

- Vulnérabilité des écosystèmes montagnards, subalpins et alpins due aux changements climatiques
- Offre d'hébergement déficiente et peu diversifiée
- Offre de services de proximité peu diversifiée
- Offre de restauration limitée
- Peu d'infrastructures sanitaires
- Sur fréquentation de certains attraits impliquant la dégradation des écosystèmes
- Diversité des réalités économiques entre secteurs de la zone
- Promotion des attraits en période hivernale
- Retombées économiques en déclin sur les activités d'exploitations des ressources fauniques
- Communication interacteurs
- Accueil et gestion des véhicules récréatifs
- Attractivité et mobilité de la main-d'œuvre et capacité d'hébergement
- Manque de sensibilisation aux bonnes pratiques

FORCES . FAIBLESSES . OPPORTUNITÉS . MENACES

O

- Changements climatiques favorables à la création d'opportunités de développement touristique : Prolongation de la période estivale et décalage des périodes hivernales et printanières
- Qualité des précipitations neigeuses
- Présence de refuges fraîcheur
- Développer le volet aventure de la destination et se positionner sur ce créneau
- Développement économique et touristique de quatre-saisons par la MRC de Charlevoix et la MRC de Charlevoix-Est (ex. : projet Signature Innovation, vélo de montagne, mobilité durable et active, investissements sur hébergement, économie circulaire, etc.)
- Synergie existante entre les projets / actions de la MRC et le Plan montagnes
- Positionnement des MRC face au développement durable et sur la création d'une destination écoresponsable
- Potentiel d'un parc régional linéaire de la Traversée de Charlevoix - étude de faisabilité en cours

M

- Intensification des phénomènes météorologiques extrêmes
- Multiplication de comportements humains non adéquats (ex. : sécurité, pollution environnementale, etc.)
- Maintien de la qualité des routes
- Faible connexion téléphonique
- Développement immobilier dans les zones montagnes
- Accès Internet haute vitesse inadéquat

CE QUI RETIENT NOTRE ATTENTION

- La zone des Montagnes s'identifie sous plusieurs caractéristiques selon le comité de pilotage et les intervenants consultés. De manière à visualiser la structure future de cette zone, nous souhaitons mettre en évidence plusieurs éléments :

UN ADN EN CONSTRUCTION

- La zone des Montagnes est perçue comme une destination d'aventure, une destination 4 saisons et ayant un potentiel agrotouristique ;
- L'esprit montagnard est bien présent ;
- Un positionnement devra être développé tout en tenant compte des personnalités de chaque municipalité.

UN PATRIMOINE NATUREL À PROTÉGER

- L'intensification du nombre d'événements climatiques extrêmes implique davantage de répercussions financières et environnementales ;
- La protection et la préservation des milieux naturels, des sommets, de la biodiversité sont des éléments incontournables.

STRUCTURATION ET DÉVELOPPEMENT D'UNE OFFRE DISTINCTIVE

- La prolongation de la saison estivale favoriserait le développement économique et touristique (ex. : prolongation des séjours, diversifications de l'offre existante, etc.) ;
- La capacité de capitaliser sur les refuges fraîcheur en période estivale ;
- Des efforts de communication sur l'ouverture de la saison hivernale devront être réalisés afin d'accroître la portée marketing de l'offre ;
- Un réel besoin de développer les infrastructures d'hébergements et de restauration ;
- La structuration de l'offre doit tenir compte de la capacité d'accueil et de la préservation des milieux.



CADRE D'INTERVENTION

- ⚠️ Avant-propos
- ⚠️ Vision
- ⚠️ Constats identifiés par les intervenants
- ⚠️ Priorités de structuration
- ⚠️ Projets potentiels
- ⚠️ Culture montagnarde
- ⚠️ Inspirations montagnardes

AVANT-PROPOS

- Avant d'entrer dans le vif du sujet concernant le cadre d'intervention à mettre de l'avant, nous tenons à préciser certains éléments expliquant la direction que nous avons choisi de prendre pour donner vie à la stratégie de déploiement du Plan montagnes pour la région de Charlevoix.
- Bien entendu, l'ensemble de ce cadre d'intervention s'inspire des informations, suggestions et commentaires obtenus lors des activités de consultation, mais également de nombreuses activités de recherche effectuée par notre équipe projet et de différents échanges effectués avec les comités de pilotage.

Tourisme durable et responsable

- Tout d'abord, il nous apparaît essentiel de rappeler que l'un des principaux objectifs de la démarche provinciale **Plan Montagnes** est d'accélérer la diversification et le développement durable de l'offre touristique. Sans contredit, viser **l'adaptation aux changements climatiques** des organisations ainsi que de développer **leur résilience face aux changements** futurs constitue les priorités.
- La durabilité commande une approche holistique – environnementale, sociale, économique – par individus (visiteurs, employés, citoyens), par entreprises, par zones, par régions, par pays et planétaire. Les deux enjeux principaux au succès de notre transition durable, le transport générant plus de 75 % des GES en tourisme et la rareté des ressources humaines qui ralentit la transition durable des entreprises, **sont traités par l'entremise de la planification stratégique 2023-2027** de Tourisme Charlevoix.
- Dans le Plan montagnes de Tourisme Charlevoix, l'accent est mis sur l'urgence climatique, la protection des milieux naturels – la matière première de notre tourisme montagnard – l'aménagement durable des secteurs montagnards accueillant des activités récréotouristiques ainsi que sur la valorisation des produits locaux.
- Pour chacune des zones et pour chacune des organisations, le défi est de poursuivre ou de s'engager dans la transition durable en réalisant un diagnostic crédible, en produisant une politique ou une stratégie institutionnelle de développement durable et en communiquant avec ses parties prenantes.

AVANT-PROPOS

Une vision d'avenir pour une culture montagnarde

- Nous sommes également plus que convaincus que cette vision de développement, qui prend forme autour du Plan Montagnes initié par le ministère du Tourisme, ne représente qu'un premier jalon vers le sain développement d'une offre montagnarde structurée, adaptée et résiliente dans Charlevoix.
- Tout au long de notre démarche de consultation, nous avons ressenti du côté de chaque partie prenante cette volonté de voir beaucoup plus loin, de collaborer maintenant et de façon soutenue pour les années à venir afin de mettre en place les différents éléments qui contribueront à instaurer une culture montagnarde propre à la région. Une culture qui s'enracinera dans chaque zone, avec ses propres spécificités, mais qui également se décroisonnera pour être ressentie d'un bout à l'autre de Charlevoix.
- C'est en fonction de ces prémisses que nous avons élaboré le cadre d'intervention qui suit.

Cadre d'intervention

- À la lumière des résultats des activités de concertation et les recommandations du MTO, ce dernier s'articule autour des priorités de structuration qui ont été identifiées par les diverses parties prenantes et qui nous semblaient obtenir un fort consensus.
- À partir de ces priorités et des changements récents en termes de structure de financement, nous avons formulé plusieurs suggestions de projets potentiels structurants se matérialisant par un ou plusieurs porteurs de projet. Certains de ces projets potentiels pourraient même avoir une portée régionale.

VISION DE LA ZONE DES MONTAGNES

Les échanges avec les acteurs identifiés dans la zone et le comité de pilotage ont permis de faire ressortir certaines spécificités concernant la vision :



ÉLÉMENTS CLÉS PARTAGÉS PAR LES ACTEURS

- Renforcer un positionnement centré sur l'authenticité, les grands sommets, les panoramas, que cette destination soit perçue comme un lieu d'aventures offrant une culture montagnarde
- Protéger et préserver la nature : des projets de protection des sommets sont en cours
- Sensibiliser et éduquer
- Attirer un profil de visiteurs d'aventure, soucieux de l'environnement et consciencieux
- Favoriser les connexions entre les sentiers pédestres
- Demeurer une destination attractive et accessible
- Structurer l'offre hivernale durablement de manière à gérer les écosystèmes très fréquentés

- Consolider les maillages entre acteurs, et accompagner les entreprises dans leur développement afin de valoriser les atouts et attraits de la zone
- Structurer et consolider l'offre touristique quatre-saisons
- Développement d'activités de plein air d'aventure (ex. : ski hors piste, ski de randonnée, vélo, ski de montagne, etc.)
- Diversification des attraits en implantant la culture et les événements de manière permanente afin de revitaliser les cœurs villageois
- Développer la culture montagnarde au sein du milieu scolaire afin de créer une appropriation montagnarde dès le plus jeune âge

VISION DE LA ZONE DES MONTAGNES

Ainsi, aux yeux des parties prenantes concernées, la zone se positionne comme :

Une destination d'aventures attirant les visiteurs expérimentés et respectueux de l'environnement, avec pour objectifs de consolider et de diversifier son offre, et de développer une culture montagnarde qui s'arrime avec son potentiel agrotouristique.



CONSTATS IDENTIFIÉS PAR LES INTERVENANTS

Les ateliers avec les intervenants de la zone des Montagnes nous ont permis **de faire ressortir certains constats**. Ceux-ci ne peuvent pas être financés comme des projets potentiels du Plan montagnes, pour autant ces éléments sont essentiels au développement touristique de la zone et/ou de la réussite des projets potentiels qui sont proposés par la suite :



- ▶ L'intégration ou la création d'un espace de concertation multisectorielle et/ou saisonnière réunissant l'ensemble des acteurs de la zone de manière à favoriser le développement d'activités de réseautage, à créer une connexion entre acteurs touristiques, à encourager la co-construction dans la réalisation de projets et d'expérimenter les différents attraits existants.



- ▶ Dans un travail de collaboration entre acteurs, le sujet suivant devra être abordé :

- Les servitudes de passages pour faciliter la connexion des sentiers ;



- ▶ Les acteurs de la zone des Montagnes nous ont fait part du réel désir d'implantation de projets structurants ayant des retombées sur plusieurs acteurs.



- ▶ Dans le développement de la zone, les activités récréotouristiques doivent prendre en compte l'effervescence et l'intérêt porté pour l'agrotourisme. Par ailleurs, le potentiel de la biodiversité peut être utilisé comme un moteur économique. Associé aux activités récréotouristiques, le développement d'infrastructures d'hébergements responsables, expérientielles, diversifiées, devra être adapté à la demande et proposer une offre quatre-saisons.



- ▶ Bien entendu, le développement touristique doit être arrimé au maintien de l'ouverture de l'ensemble des services, et ce, en dehors des périodes de forte affluence. Par ailleurs, de manière à revitaliser les espaces montagnards excentrés des zones plus touristiques, il pourrait être intéressant d'encourager le développement de partenariat entre les événements culturels et les villages de montagnes.

- ▶ Dans un souci environnemental, il a été amené que les impacts sur les paysages et les écosystèmes devront être à leurs minimums dans la réalisation et l'installation de nouvelles structures (ex. : plan de développement durable, limitation de la prolifération des espèces envahissantes, transition énergétique et gestion des eaux, etc.)

PRIORITÉS DE STRUCTURATION

Cinq priorités de structuration sont ressorties des ateliers réalisés. Ces priorités de structuration nous semblent essentielles à prendre en considération dans l'adaptation du développement touristique de la zone des montagnes.



Développement économique et social

- Mise en valeur des cœurs villageois, développement de la zone



Connectivité et diversification de l'offre

- Concertation, connexion, diversification de l'offre touristique



Gestion des flux sur les sentiers

- Flux, capacité d'accueil, aménagement



Transition durable

- Changements climatiques, protection des écosystèmes et des paysages et pollution



Adaptation aux changements climatiques

- Sensibiliser, reconnaître, renouveler et insérer

PROJETS POTENTIELS

Les projets potentiels d'interventions proposés ont été réfléchis pour une construction adaptée du Plan montagnes sur le long terme. Issues des ateliers réalisés et des inspirations de lectures et d'experts, les 11 projets potentiels d'intervention ciblent et répondent à des défis et enjeux amenés par les intervenants.

Développement ou consolidation d'une offre touristique quatre-saisons, accessible, diversifiée et durable	D	Renforcement des chaînes d'approvisionnement local et mise en valeur des produits du Québec	R	Présent sur les 4 zones	4
---	---	---	---	-------------------------	---

DÉVELOPPEMENT ÉCONOMIQUE ET SOCIAL

D R 4

P.1 Projets portant sur le développement de la zone

Identification des besoins d'aménagements et d'équipements favorisant la multimodalité durable (ex. : aires de services à vélo, création d'aires de covoiturages, bornes électriques de recharges, etc.)

• •

Installation d'équipements adaptables (aux changements climatiques), réversibles (saisons et usages), mutualisés (partage d'équipements entre acteurs touristiques) et évolutifs (attentes et besoins des clientèles)

•

Analyse, entre acteurs, des besoins de la clientèle afin d'identifier les types de services de proximité à implanter

•

Réalisation d'un plan de développement structurant destiné à la mise en valeur et la protection de l'ensemble des noyaux villageois

•

PROJETS POTENTIELS

CONNECTIVITÉ ET DIVERSIFICATION DE L'OFFRE

D

R

4

P.2 Projets permettant la consolidation de l'offre touristique :

Développement, pérennisation et connexion des sentiers existants aux villages, attraits et hébergements (ex. : connexion de la randonnée avec d'autres activités connexes)

• •

Amélioration et uniformisation, entre acteurs, de la qualité de l'information transmise aux utilisateurs de plein air (ex. : panneaux de signalisation bilingue, cartographie des sentiers, balisages de l'ensemble des sentiers, zones sensibles potentielles et existantes, etc.)

• •

Optimisation de la qualité et de la fluidité de l'expérience de la grande randonnée (ex. : créneau de randonnée expert et de loisirs, services au départ, durant et à l'arrivée de la randonnée, transport de bagage, etc.)

•

Développement d'un service de navette entre les points de départs et d'arrivées des grandes randonnées

•

Consolidation et implantation d'hébergements adaptés et durables situés sur des sites écoresponsables et positionnés sur les parcours de grande randonnée (ex. : bivouac, refuge autonome, refuge organisé, etc.)

•

Création d'un service de réservation centralisé pour les grandes randonnées

•

P.3 Projets permettant la diversification de l'offre touristique :

Création de sentiers multi-usages compatibles entre activités, si nécessaire

• •

Valorisation de la biodiversité locale par l'intermédiaire de supports et d'activités diverses mutualisés

•

Analyse d'implantation potentielle de nouvelles activités d'aventures (ex. : escalade de glace, parapente, canot-camping, vélo de montagne, etc.)

•

P.4 Projets permettant la structuration de l'offre touristique :

Création d'offres de forfaitisation entre acteurs et zones du Plan Montagnes

• •

PROJETS POTENTIELS

GESTION DES FLUX SUR LES SENTIERS

D

R

4

P.5 Projets stimulant la fluidité sur les sentiers :

Caractérisation et évaluation de la capacité de support des sentiers de la zone

•

Réalisation d'une étude sur les flux touristiques générés sur les sentiers et voir à la mise en place d'outils de gestion de ceux-ci (ex. : Outdoor Vision, Outdoor Active, compteurs de randonneurs, etc.)

•

TRANSITION DURABLE

D

R

4

P.6 Projets stimulant la transition durable au sein des entreprises :

Bilan carbone : portée I (*énergies fossiles*), II (*Hydro Québec*), III (*autres*) par secteur de l'industrie et/ou par zone

•

•

Tableau de bord avec des indicateurs et cibles sous les volets économique, social et environnemental incluant la gestion des émissions de serres (GES) et la gestion des matières résiduelles (GMR) par secteur de l'industrie et/ou par zone

•

•

P.7 Projets permettant d'implanter une économie circulaire au sein des entreprises :

Maillage entre les producteurs régionaux et les entreprises touristiques dans le but d'optimiser la chaîne d'approvisionnement local

•

•

Mutualisation de ressources humaines et/ou matérielles entre organisations

•

•

Réutilisation et revalorisation de matières résiduelles par secteur de l'industrie et/ou par zone

•

•

Valorisation des produits culinaires et agroalimentaires locaux (ex. arrimage entre les acteurs touristiques et producteurs agrotouristiques)

•

•

PROJETS POTENTIELS

TRANSITION DURABLE (SUITE)

D R 4

P.8 Projets centrés sur l'environnement :

Création, en collaboration avec les citoyens et les parties prenantes, et en partenariat avec des experts, universités, associations ou autres, d'un observatoire participatif en lien avec les thématiques de la biodiversité, de la protection et de la transition vers le développement durable

• •

Acquisition de connaissances et de caractérisation de milieux naturels accueillants des activités touristiques par secteur de l'industrie et/ou par zone

• •

Évaluation de la capacité de support des écosystèmes accueillant des activités touristiques par secteur de l'industrie et/ou par zone

• •

Gestion et aménagement des sentiers et activités de plein air selon les impacts évalués

• •

P.9 Projets portant sur la sensibilisation :

Formation du personnel de première ligne de l'industrie touristique aux comportements à adopter en montagne et aux nouvelles pratiques responsables et durables des activités de plein air

• •

Implantation d'outils cohérents et uniformes afin de sensibiliser et former les visiteurs, acteurs et citoyens aux écocodes et aux écosystèmes impactés par l'industrie touristique (ex. : charte d'engagement, support vidéo, etc.)

• •

PROJETS POTENTIELS

ADAPTATION AUX CHANGEMENTS CLIMATIQUES

D

R

4

P.10 Projets centrés sur les milieux naturels :

Intégration et mise en place d'un observatoire sur les changements climatiques, pour l'industrie touristique, afin de mesurer les impacts sur les milieux naturels et amener des actions concrètes à mettre en place face à l'adaptation des changements climatiques

•

•

P.11 Projets centrés sur la sécurité des utilisateurs :

Transformation mutualisée des infrastructures et des équipements de manière à assurer la sécurité de la clientèle (ex. : aménagement de sentiers sécuritaires, abri en cas de mauvais temps, fontaine d'eau en cas de canicule, etc.)

•

•

LA CULTURE MONTAGNARDE

UNE COMPOSANTE ESSENTIELLE



- La culture montagnarde est un concept à construire sur l'ensemble du territoire charlevoisien. La culture montagnarde est avant tout un état d'esprit. L'essence de la culture montagnarde se construit sur l'importance du territoire naturel dans les yeux des citoyens et acteurs, sur la fierté d'être un citoyen de la région de Charlevoix et sur son patrimoine matériel et immatériel.
- Présentement, la culture montagnarde n'est pas un concept ou un savoir présent au Québec. Pourtant, nous voyons pour la région de Charlevoix une opportunité à saisir. Celle-ci est à bâtir et à définir ensemble pour le territoire de Charlevoix. Pour vous, nous avons sélectionné des composantes nous semblant essentiels à l'imagination et la construction de la culture montagnarde.
 - △ Instaurer une structure de concertation dite montagnarde rassemblant acteurs et citoyens des zones concernées par le Plan montagnes
 - △ Mener une réflexion régionale sur la culture de montagne et en concertation avec les parties prenantes des quatre zones montagnardes
 - △ Fonder la communication et la promotion des cœurs villageois sur un patrimoine fondateur
 - △ Sensibiliser et uniformiser le discours auprès des visiteurs, des visités et des entreprises locales sur l'importance de la montagne (ex. : communication sur les bénéfices des actions entreprises sur l'environnement, réintroduction d'espèces, qualité des paysages nocturnes, etc.)
 - △ Créer une culture montagnarde par l'entremise d'activités et d'événements associés à la randonnée, aux activités d'aventures et à l'agrotourisme et mettre en valeur cette signature culturelle (ex. : événements, exposition itinérante, projection de films sur la montagne, partage d'expériences, mise en valeur du patrimoine historique et montagnard de la zone, etc.)
 - △ Créer un sentiment d'appartenance à la montagne dès le plus jeune âge à travers la mise en place d'outils pédagogiques :
 - Projet scolaire afin d'éduquer à la préservation de l'environnement et aux bonnes pratiques
 - Mise en place de classe de découverte
 - △ Réaliser un état des lieux des métiers de la montagne de manière à connaître les attentes et besoins du milieu afin de développer, en concertation avec des parties prenantes, l'offre de formation et d'expertise des métiers de la montagne

LA CULTURE MONTAGNARDE

UNE COMPOSANTE ESSENTIELLE

Afin de bien illustrer le concept de culture montagnarde, voici quelques inspirations d'ici et d'ailleurs associées à ce concept :

- ▶ **Projet Cap 2038, les élèves du parc en action** : Ce projet scolaire d'une durée d'un an, réalisé en collaboration avec le Parc naturel régional du Vercors a pour objectif, à travers une aire terrestre éducative, de jouer le rôle d'écogarde et de réaliser des inventaires entre autres.
- ▶ **Exposition itinérante sur le Parc du Vercors au sein du Parc naturel régional du Vercors**
- ▶ **Montagnes en scène** : projection de court-métrage et films documentaires sur la montagne et les activités de plein air
- ▶ **Organiser des moments de rencontres et d'échanges sur des sujets à enjeux** (ex. : mobilité, énergies, biodiversité, protection des écosystèmes, etc.)
- ▶ **Être un relais local des manifestations nationales** telles que La nuit de la chouette, La fête de la nature, La semaine pour les alternatives aux pesticides, etc. (Parc naturel régional du Vercors)
- ▶ **Création d'un Atlas de la biodiversité communale avec 38 communes via des observatoires participatifs (2021-2023)**
- ▶ **Montagne zéro déchet, Mountain Riders**
- ▶ **Valorisation des patrimoines forestiers de la forêt domaniale de Grande Chartreuse / Charmant Som - Col de Porte, Parc naturel régional de la Chartreuse**
- ▶ **Confortement de la base de loisirs Rivier'Alp par la conception d'une aire de jeux, Parc naturel régional de la Chartreuse**
- ▶ **Maison de la montagne du Col de Porte, Parc naturel régional de la Chartreuse**



INSPIRATIONS MONTAGNARDES

En lien avec les projets potentiels proposés, voici en complément quelques autres sources d'inspiration d'ici et d'ailleurs mises en place en zone montagnarde :



- ▶ Trouver un équilibre entre l'expérience touristique et l'amélioration ou bonification du capital santé, la région Rhône-Alpes
- ▶ « Chemin(s) faisant », projet culturel annuel alliant dix Parcs naturels régionaux de la région Auvergne-Rhône-Alpes, France. Un chercheur et un artiste s'associent et travaillent en collaboration sur le thème de l'itinérance
- ▶ Émission à la radio « Le goût du Vercors », mise en place par le Parc naturel régional du Vercors et une radio locale pour promouvoir les produits locaux via des podcasts



- ▶ Outdoor Vision est une application de gestion des flux destinés aux activités de plein air (randonnée, trail, course d'orientation, vélo de montagne, vélo de route et ski de randonnée). En partageant les données GPS, le visiteur permet au gestionnaire du site naturel de visualiser les flux de pratiquants, le comptage des pratiquants, la mesure de fréquentation, les zones de départs, pauses et arrivées, etc.



- ▶ Conserver la biodiversité par l'implantation d'un corridor écologique de Yellowstone au Yukon
- ▶ Réintroduction du Gypaètes barbus dans le Parc naturel régional du Vercors
- ▶ Mise en place d'une formation sur le design de sentiers et d'outils spécialisés pour les gestionnaires de sentiers, Living Lab Laurentides
- ▶ Tableau de bord durable de la coopérative de plein air Contact Nature (Saguenay) avec ses 16 indicateurs de performance activés depuis 2020, une première en tourisme au Québec



- ▶ Conversation Carbone : guider les participants vers des changements plus sobres en carbone
- ▶ Observatoire éco-climatique : installation de stations météorologiques, enregistreurs de températures, humidité et pluviomètres en collaboration avec des chercheurs, universités, etc. Parc naturel régional du Vercors



ANNEXES ET SOURCES

ANNEXE 1. MEMBRES DU COMITÉ ET INTERVENANTS



MEMBRES DU COMITÉ DE PILOTAGE

- Annabelle Tremblay, MRC de Charlevoix-Est
- Laurence Bessonne, MRC de Charlevoix
- Martin Guérin, Directeur général de la municipalité de Saint-Urbain
- Nathalie Lavoie, Directrice générale de la municipalité de Saint-Hilarion
- Lise Lapointe, Directrice générale de la municipalité de Saint-Aimé-des-Lacs
- Danye Simard, Conseillère de Notre-Dame-des-Monts



INTERVENANTS IDENTIFIÉS

- Antiquités Brocante Charlevoix
- Association Conservation Vallée du Gouffre
- Association plein air Secteur pied des Monts
- Au fil des temps
- Auberge le Relais des Hautes-Gorges
- Aux Trois petits Cochons
- Bar laitier / Resto route 138
- Base de plein air du Lac Nairne
- Camping Dallaire
- Camping du lac Ha! Ha!
- Casse-croute la Rencontre
- Centre de l'émeu, économusée la Huilière
- Chalet du plateau des HGO
- Charcuterie Charlevoisienne

ANNEXE 1. MEMBRES DU COMITÉ ET INTERVENANTS



INTERVENANTS IDENTIFIÉS

- Chez Gertrude
- Chez Les Bergeron
- Club des Aventuriers de Charlevoix
- Club des hauteurs de Charlevoix
- Club des trois castors
- Club du Sapin d'or
- Descente Malbaie
- Domaine des Cyprès
- Domaine le Pic Bois
- Espace Air pur
- Fourchette et vinaigrette
- Gîte au P'tit paradis
- Gîte Pousse-Pioche
- Grand-prix cycliste de Charlevoix



INTERVENANTS IDENTIFIÉS

- Héritage Charlevoix (Ferme de Rosanna)
- Hippodrome de la Vallée
- La Ferme Basque de Charlevoix
- La Terrière - Atelier d'art céramique et poterie
- La Traversée de Charlevoix (Sentiers-Québec-Charlevoix)
- Le Grenier
- Le Paradis du Lac Nairne
- Le Pigeonnier du Lac
- Le Triathlon de Charlevoix
- Le V véritable Agneau!
- Les Jardins Écho logiques
- Les Viandes biologiques de Charlevoix
- Maison Backcountry Charlevoix / Auberge montagne Charlevoix





ANNEXE 1. MEMBRES DU COMITÉ ET INTERVENANTS



INTERVENANTS IDENTIFIÉS

- Monastère de la croix glorieuse
- Musée de la Drave
- Parc national des Grands-Jardins
- Parc national des Hautes-Gorges-de-la-Rivière-Malbaie
- Pourvoirie du Lac Moreau et Auberge du Ravage
- Radio MF Charlevoix CIHO 96.3
- Rodéo de Charlevoix
- Saumon Rivière Malbaie
- Territoire Charlevoix
- TransCharlevoix
- Ultra-trail Harricana de Charlevoix
- Virée nordique
- ZEC des Martres
- ZEC Lac au Sable

ANNEXE 2. TABLEAU DES INDICES CLIMATIQUES

Types d'indices climatiques	Variables et indices climatiques	Tendance	Moyenne 1981-2010	Projections 2021-2050	% de variation
Indices généraux de températures 	Moyenne annuelle des températures (°C)	↑	0,51	2,33	356,86 %
	Moyenne des températures hivernales (°C)	↑	-14,22	-11,97	15,82 %
	Moyenne des températures printanière (°C)	↑	-0,39	1,18	402,56 %
	Moyenne des températures automnale (°C)	↑	2,28	4,34	90,35 %
	Moyenne des températures maximales quotidiennes en hiver (°C)	↑	-8,71	-5,92	32,03 %
Indices de chaleur extrême 	Nombre annuel de vagues de chaleur	=	0,00	0,00	N/A
	Nombre de jours de vague de chaleur	=	0,00	0,00	N/A
	Nombre annuel de journées à + de 30°C	Négligeable	0,33	2,20	566,66 %
	Nombre de nuits à + de 20°C	Négligeable	0,03	0,33	1000 %
Indices de froid, gel et dégel 	Nombre annuel d'évènements de gel-dégel (jours)	↓	89,00	76,93	-13,56 %
	Nombre de jour au-dessus 0°C en hiver	Négligeable	0,43	0,77	79,07 %
	Nombre de jour au-dessus 0°C au printemps	↑	22,97	30,90	34,52 %
	Nombre de jour au-dessus 0°C à l'automne	↑	34,47	45,07	30,75 %
	Nombre de jour où la température minimale est sous -25°C	↓	26,23	15,43	-41,17 %
Indices de précipitation 	Précipitation annuelle totale (mm)	↑	1239,34	1333,84	7,63 %
	Précipitations solides totales à l'automne (mm)	↓	103,64	89,51	-13,63 %
	Précipitations solides totales au printemps (mm)	↓	114,44	99,13	-15,40 %
	Précipitations solides totales en Hiver (mm)	↑	250,71	273,43	9,06 %
	Précipitations liquides totales en Hiver (mm)	↑	16,51	30,13	82,50 %
	Maximum des précipitations cumulées sur cinq jours (mm)	↑	70,26	77,15	9,81 %
	Précipitations liquides totales au printemps (mm)	↑	164,35	197,38	20,10 %
Précipitations liquides totales en été (mm)	↑	369,09	383,93	4,02 %	

Données tirées de l'outil portrait climatique de Ouranos : <https://www.ouranos.ca/fr/portraits-climatiques>
 Scénario utilisé : Émissions élevées, 50 percentiles, Horizon 2021-2050

Localisation approximative utilisée pour l'analyse : Entrée Parc des Grands-Jardins

Évènements de gel-dégel: Un événement quotidien de gel-dégel survient quand, pendant une journée complète, la température minimale est sous la barre 0°C et la température maximale est supérieure à 0°C (Ouranos, 2022).

Nombre de vagues de chaleur: Nombre annuel d'évènements où la température minimale demeure au-dessus de 18°C et la température maximale atteint au moins 31°C et ce durant trois jours consécutifs (Ouranos, 2022)

Nombre de jours de vague de chaleur (jours): Nombre annuel de jours où la température minimale demeure au-dessus de 18°C et la température maximale atteint au moins 31°C (Ouranos, 2022)

SOURCES

- Chapitre 3, Mise en valeur intégrée du potentiel récréatif, MRC de Charlevoix
- Avenir montagnes : transitions engagées, 2022
- Avenir montagnes ingénierie, 2021
- Vivre en montagne : un défi ?, 2022
- Développement durable dans les régions montagneuses, Assemblée générale des Nations Unies, 2022
- Changer son regard sur la montagne, 2022
- 22 mesures pour accueillir plus de touristes internationaux l'été dans les destinations de montagne, Pôles d'excellence touristique, France
- Le snowfarming pour sauver le ski des changements climatiques, Le Devoir, 2022
- ClimSnow, un outil au service de la transition touristique à Métabief, 2022
- Conserver la biodiversité de Yellowstone à Yukon, Radio-Canada, 2022
- La transition au cœur des territoires de montagne, 2022
- L'avenir de la montagne et la transition du tourisme d'altitude, 2021
- Parc naturel régional du Vercors, France
- Éco-engagements collectifs des domaines skiables de France
- Bilan du plan Avenir Montagnes qui a permis aux territoires de montagnes d'engager leurs transitions, Avenir montagnes, 2023
- Montagne Zéro déchet, bilan 2022
- Charte nationale en faveur du développement durable dans les stations de montagne, Association Nationale des Maires des Stations de Montagne
- Biodiv' 2050 d'un tourisme de masse vers un tourisme durable : la biodiversité, opportunité de restructurations des filières
- Le tourisme de plein air et d'aventure à l'heure des changements climatiques, Ouranos
- Cahier des charges Label Flocon Vert, 2022-2027
- Livret de bonnes pratiques pour le développement durable des zones de montagne, Euromontana, 2023
- Outdooractive
- OutdoorVision
- Mountain Riders
- Découvrez les 23 cibles de l'accord de Kunming-Montréal sur la biodiversité, Le Devoir, 2022
- Plan montagne Occitanie 2021-2025
- Connectivités écologiques

vignola

*Stratégies d'affaires
Mise en marché*



CONSEILS & STRATÉGIES
POUR L'AVENIR DES RÉGIONS