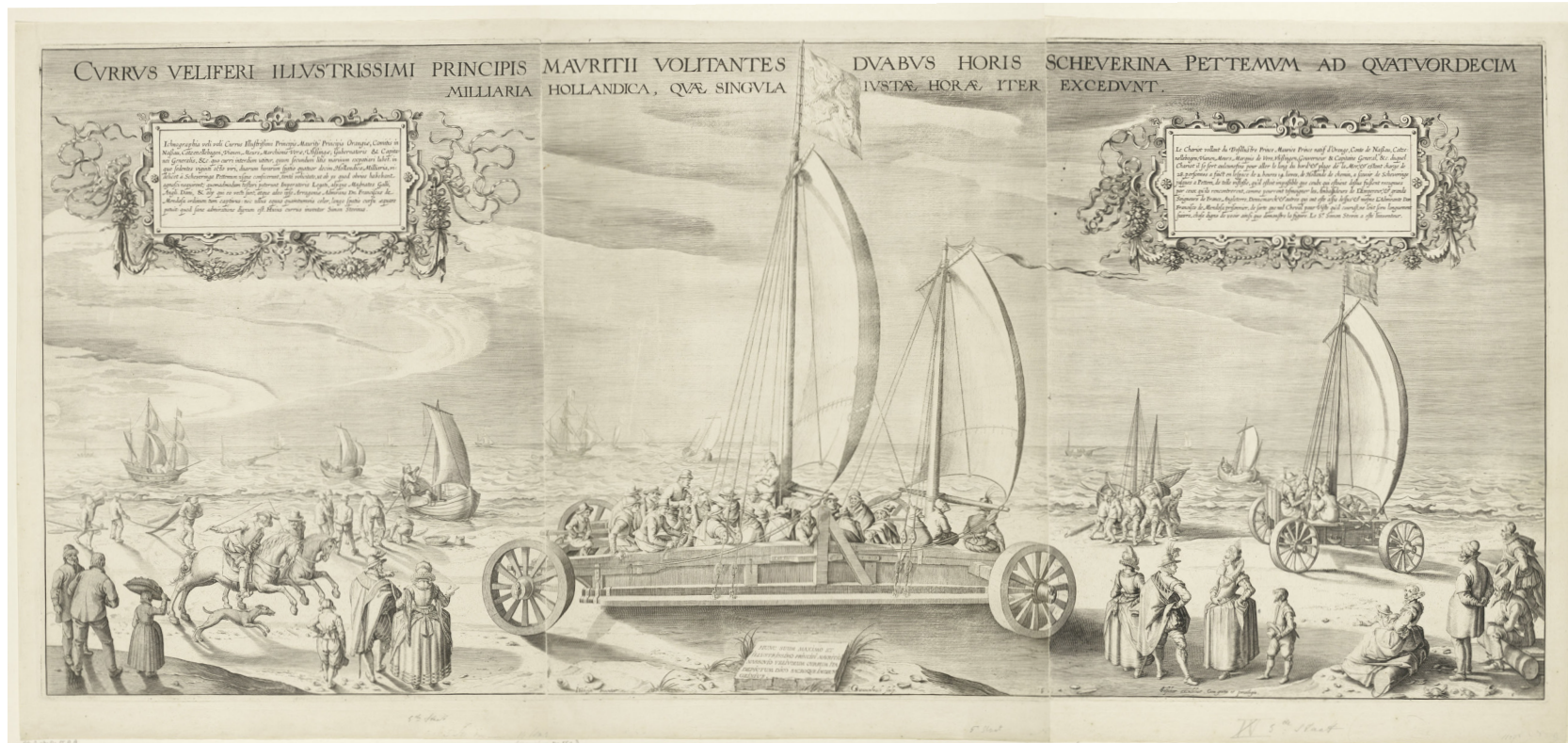


# DE KENNISBOOM



**KENNISREGIO  
AAN  
ZEE**





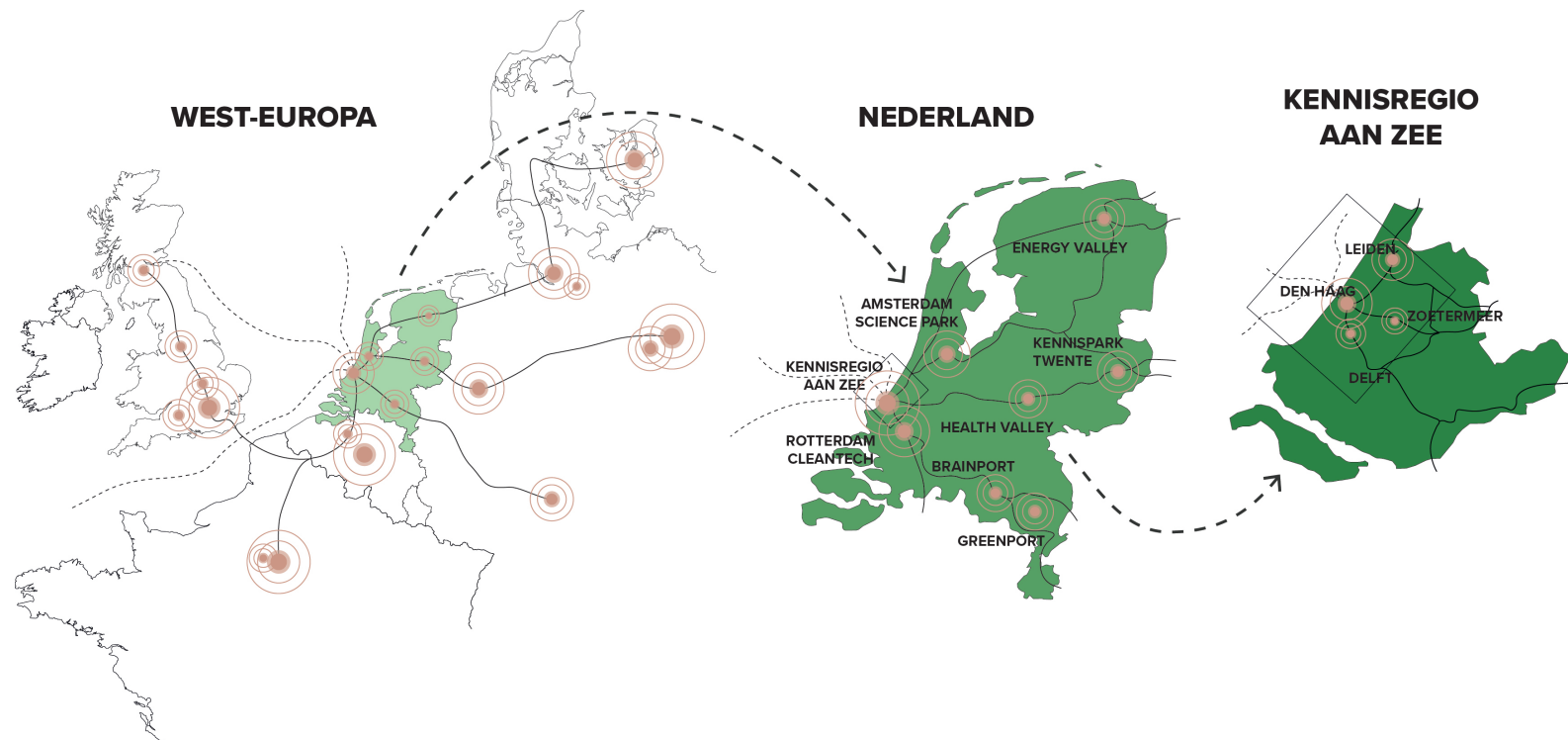
*De zeilwagen van Simon Stevin, Willem Isaacsz. van Swanenburg 1602.  
Prins Maurits maakt samen met een groep vrienden een tocht over het strand van Scheveningen naar Petten.*

## Fascinatie

Innovatie is van alle tijden. We laten ons graag inspireren door de lokale geschiedenis van het vooruitstrevende denken: de pionierstraditie van de instituten met de daaruit voortvloeiende innovaties. We zijn gefascineerd door dit beeld van de zeilwagen op het strand van Scheveningen. Een vrolijk tafereel dat laat zien hoe menselijke innovaties op een zichtbare wijze in het landschap tot

uiting komen. Een situatie waarbij weliswaar een select gezelschap een voortrekkersrol vervult, en tegelijkertijd een brede bevolking van profiteert. Het landschap is de proeftuin van de regio.

Hoe zouden de landschappen nu weer een proeftuin kunnen zijn, voor innovatie rondom watermanagement, energietransitie of voedselteelt? Wat wordt de zeilwagen van de huidige tijd?



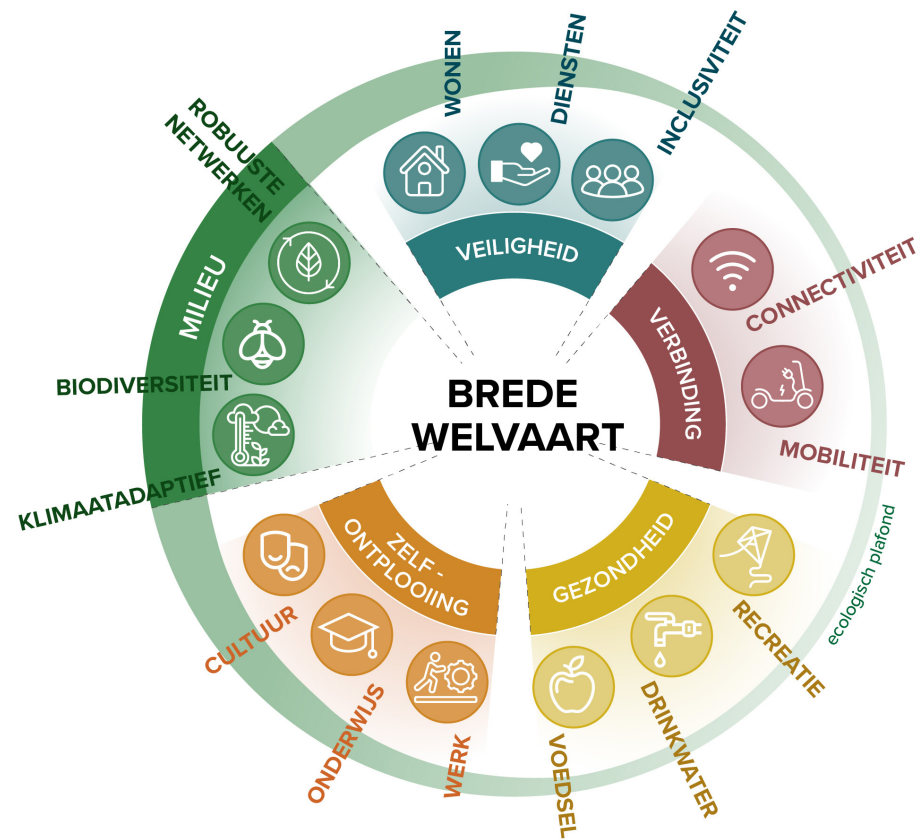
### Positionering

Zoals kennis zich ontwikkelt, zo groeit ook een regionale samenwerking. Alle seinen staan op groen om het netwerk Leiden – Den Haag – Zoetermeer – Delft als een volwaardige Kennisregio stevig neer te zetten, met internationale allure. Met nog meer onderlinge interactie, samenwerking, uitwisseling en een betere doorworteling van de regio.

Het netwerk binnen de Kennisregio staat niet los van de nationale context. Net als bijvoorbeeld de regio's Foodvalley, Greenport, Brainport Eindhoven en Kennispark Twente is een goede verbinding naar de omgeving cruciaal. Daarnaast is de eigen relatie met stedelijke kernen bepalend voor de identiteit van de regio. Hier is nog ruimte voor verbetering door de aanwezige kennisinstellingen in de regio meer te **vertakken** en verder **tot bloei te laten komen**.

Een economisch ecosysteem bestaat uit meer dan de aanwezige kennisinstellingen en onderzoekscentra. Voor elk van de kenniswerkers zijn er tal van anderen nodig die het kenniswerk mogelijk maken, zoals voedselproducenten, onderwijskrachten, schoonmakers en gezondheidswerkers. **De Kennisboom** wortelt zich in een krachtig stelsel van maatschappelijke en gezondheidsdiensten, facilitaire en kleinschalige bouw- en productiebedrijven, lokale voedsel- en energieproductie. Naast goede instellingen is het noodzakelijk om de gezondheid, veiligheid, connectiviteit en persoonlijke ontwikkeling van iedereen in de regio op orde te hebben.

De Kennisboom heeft als fundament de stedelijke stuwende economie rondom hoogopgeleiden, maar is ook een drager voor de stedelijk verzorgende economie rondom meer praktisch geschoolden. Alleen door de kennisregio zo inclusief en breed in te richten ontstaat een **gezonde voedingsbodem** voor brede welvaart.

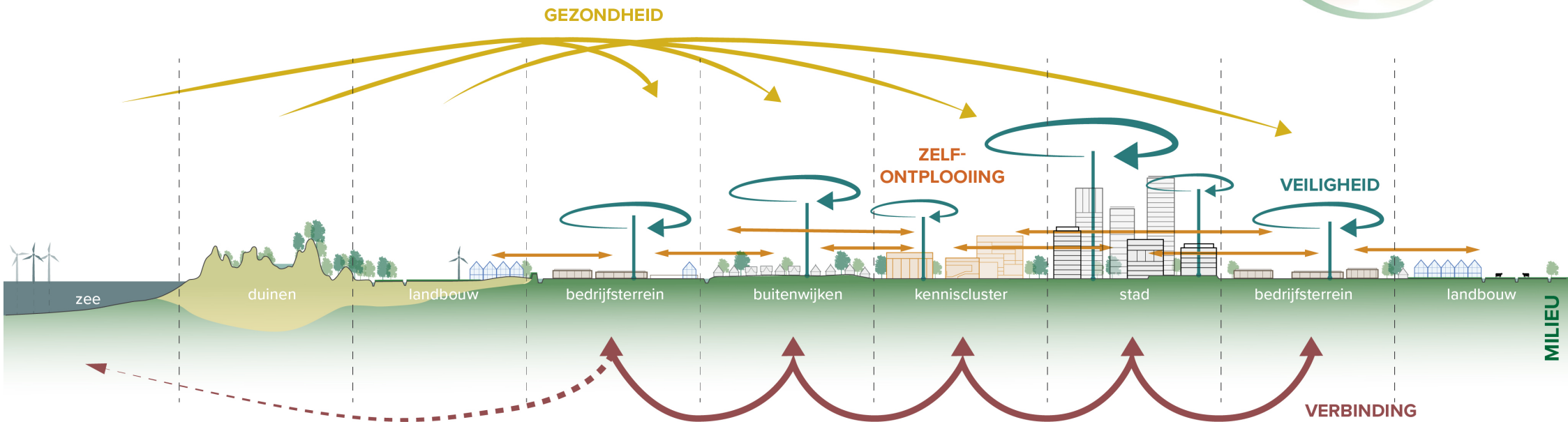
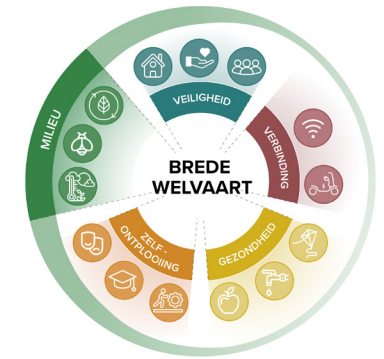


### Theoretisch kader

We zien de Kennisboom zich ontwikkelen binnen de grenzen van het stedelijke landschap waarin het opereert. Het ontwikkelen van de economie op een inclusieve niveau vraagt om een specifieke positionering, in verhouding tot lokale opgaven zoals de drinkwatervoorziening, energieopwekking en voedselzekerheid. Juist in Zuid-Holland, de dichtstbevolkte provincie van Nederland, is integraliteit en innovatie essentieel. Het economische ecosysteem van de Kennisboom is in balans met het natuurlijke ecosysteem; alleen dan is een duurzame, veerkrachtige toekomst mogelijk.

We vinden handvatten in het concept van brede welvaart. Een dergelijke kijk helpt ons bij het definiëren van de belangrijkste principes in de economische versterking van de regio, zonder daarbij de landschappelijke grenzen te overschrijden. Ruimtelijk wordt de brede welvaart versterkt als wonen, werken en recreatie nabij zijn en met elkaar verbonden zijn door sterke onderlinge schakels.

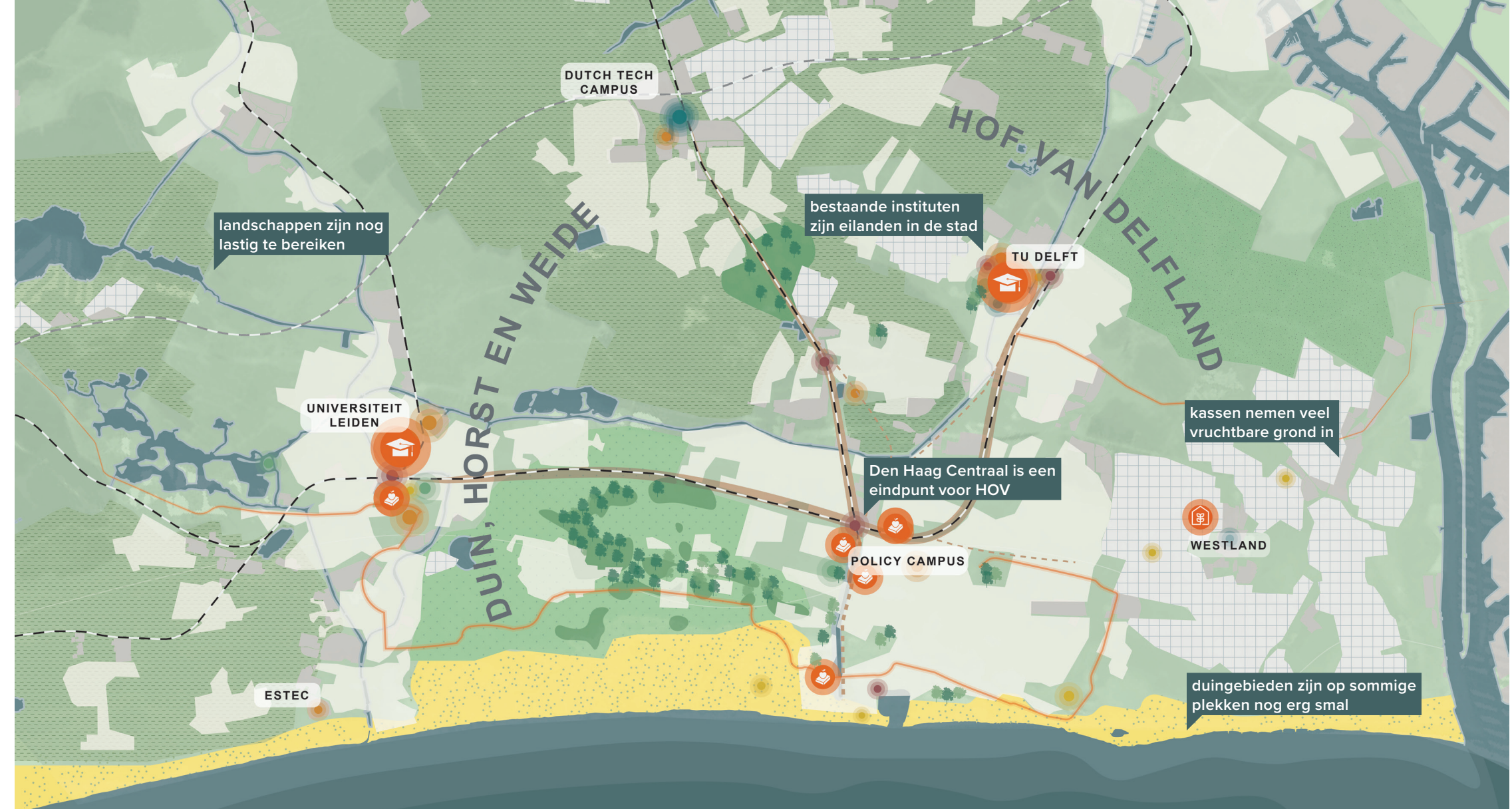




### Onderlinge samenhang

Een levendig, compact en slim stedelijk gebied met goede voorzieningen en aantrekkelijke landschappen in de nabijheid zijn een sterk merk van Nederland. Door het denken in dagelijkse en wekelijkse stedelijke systemen kunnen we de verbinding definiëren

tussen de kennisclusters en de rest van de regio, waardoor een netwerk verbonden economie ontstaat. Het dagelijkse systeem manifesteert zich in de stedelijke biotopen in van vorm van werken en ontwikkelen. Het wekelijkse systeem manifesteert zich in de landschappelijke biotopen in de vorm van recreëren en ontmoeten.

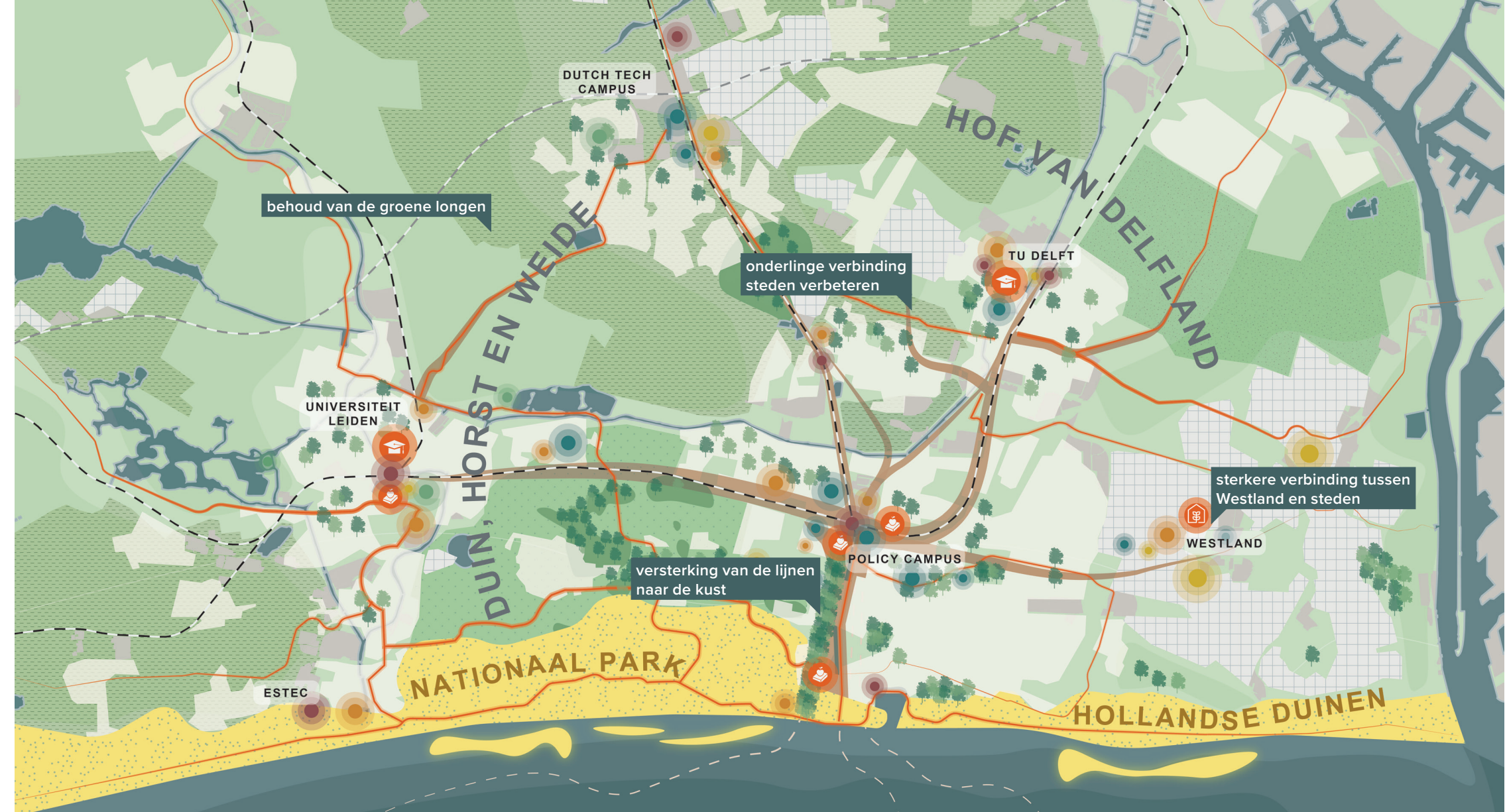


### De regio nu

In de huidige situatie is de regio nog vooral geënt op de kernen en instituten. Aan de bestaande HOV-verbindingen liggen universiteiten, hogescholen en onderzoeksinstituten. Onderling zijn deze weliswaar goed verbonden in een dagelijks systeem. Deze kennisinstituten

kennen nog te weinig relatie met de omliggende landschappen en liggen op afstand van de zee. Den Haag vormt nu nog een eindpunt van het netwerk, dus er liggen kansen om de centrale positie in te nemen.



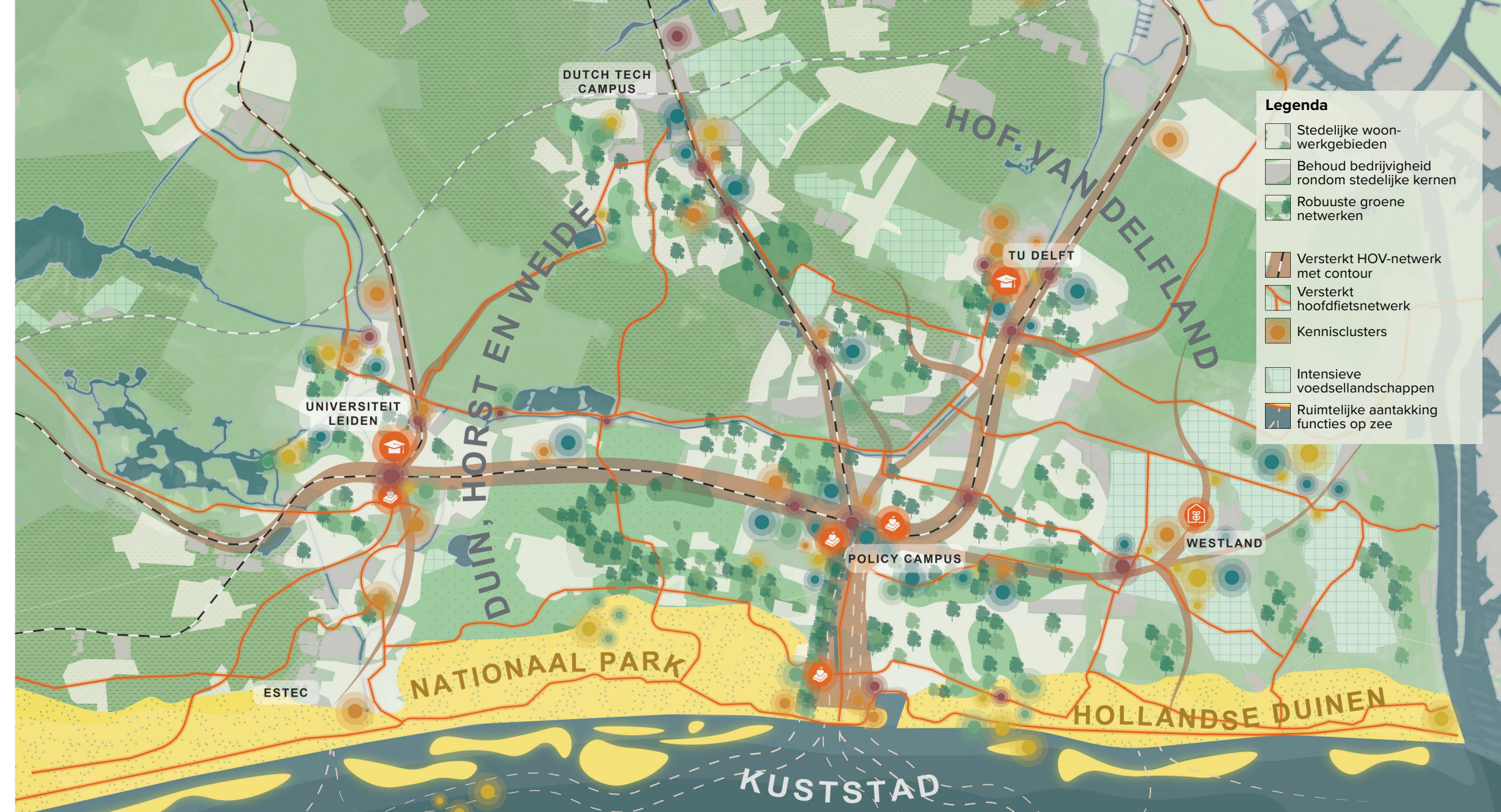


### De regio in 2040

In de nabije toekomst zal de Zuidwestland-Corridor een volwaardige nieuwe tak vormen aan de Kennisboom. Diverse innovaties rondom voedselteelt in het Westland worden hierop aangehaakt. De

verbinding naar zee wordt ook nu al versterkt gemaakt. Deze stam loopt dwars door Den Haag, via Willemskanaal en Verversingskanaal, nieuwe HOV, snelfietspaden, en diverse woon-werkmilieus, tot aan de Kuststad: de haven van Scheveningen.



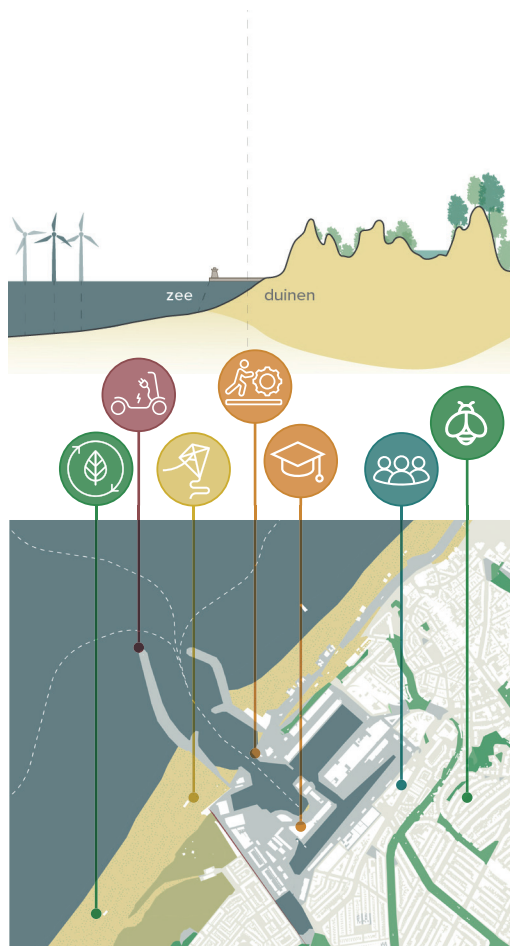


### De regio in 2070

Over 50 jaar is de Kennisboom een volgroeid stedelijk netwerk waarbij Den Haag een centrale positie inneemt. Aftakkingen lopen alle richtingen op met diverse bedrijven en instituten in symbiose met elkaar verbonden. De stam van de Kennisboom staat stevig verankerd

in het duinlandschap en de versterkte zeereep. De wortels lopen ver de zee op en ontsluiten zeewierboerderijen, windmolenparken en onderzoekslocaties. De zee wordt optimaal benut om de Kennisboom een duurzame, energieke en innovatieve impuls te geven.





Voorbeeld deelopbouw kustzone



Voorbeeld deelopbouw hoogdynamische zone met gemixt programma



Voorbeeld deelopbouw monofunctioneel bedrijventerrein

## Ruimtelijke uitwerking

Het stedelijk gebied is de motor van de economie, de plek waar mensen en ideeën samenkomen. Steden versterken de aantrekkingskracht van de regio en dragen bij aan de continue vernieuwing van de economie. Bedrijven en overheden investeren samen miljarden in een schone, slimme en sterke regio die voldoet aan de behoeften van deze tijd.

De ruimtelijke uitwerking doen we vanuit enkele deelgebieden waarbij we de strategie testen in verschillende lokale contexten. De positie in de regionale structuur en de diversiteit aan de fysieke omgeving legt diverse opgaven bloot. De keuze van de deelgebieden zoeken we op belangrijke overgangszones: van land naar water, van hoogdynamische cluster naar vooroorlogse schil, van bedrijventerrein naar woongebied. Elke plek zal vanuit de indicatoren eigen ruimtelijke opgaven kennen. Hier laten we ook de strategische en organisatorische kwesties naar voren komen.



Stedenbouwkundige met een stevige grond in **onderzoek naar de inclusieve stad** en de rol die integraal ontwerp daarin speelt.



Strategisch econoom een integrale denker die vanuit **brede welvaart** een bijdrage levert aan een wenkend **economisch ecosysteem**.



Onderzoeker en stedenbouwkundige gefascineerd door **nieuwe combinaties van wonen en werken**; van gebouw tot stad.



Specialist mobiliteit met kennis van transities naar **duurzame vormen van mobiliteit** binnen stedelijke agglomeraties.



**Jonge ruimtelijk ontwerper** met een onderzoekende houding en een basis in water management.



Landschapsarchitect met als focus het onderzoeken van de **omgevingsaspecten** en deze vertalen naar een nieuwe leefomgeving.



Onderzoeker met een interesse voor inclusieve planologie en geïntegreerde **stedelijke en regionale ontwikkelingsstrategieën**.



Stedenbouwkundig ontwerper gespecialiseerd in het **integreren van ruimtelijke concepten** en duurzame mobiliteit.



Strategisch econoom die de vertaling maakt naar **praktisch uitvoerbare plannen** en regionale samenwerking.



Stedenbouwkundig ontwerper gericht op **verduurzaming van de bebouwde omgeving**.

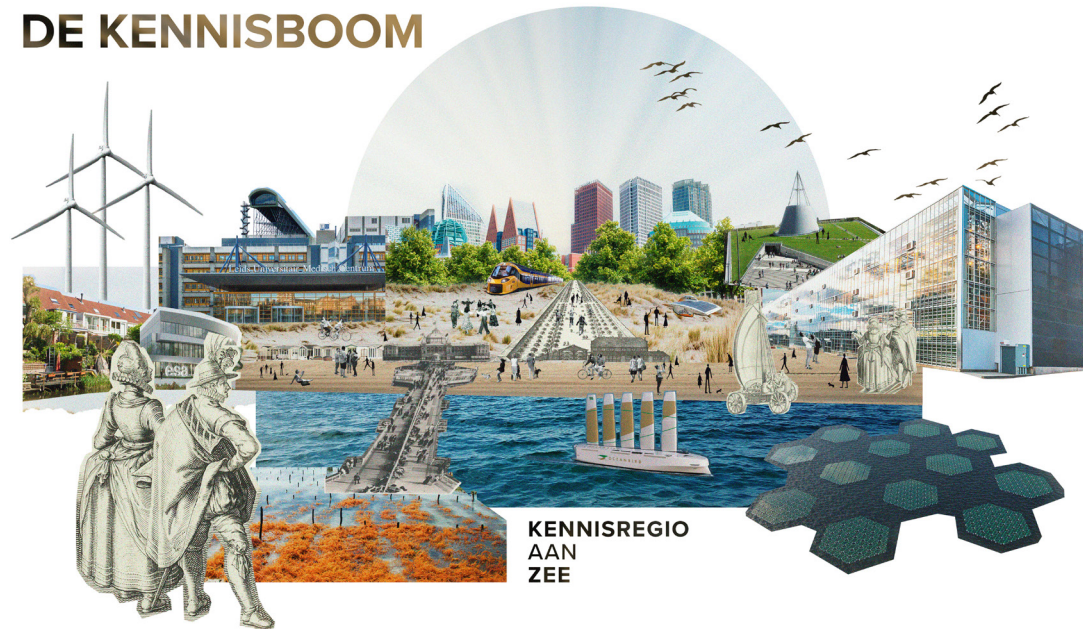
## Teamsamenstelling voor de tweede ronde

In de tweede ronde van de prijsvraag werken we in een multidisciplinair vanuit ruimtelijk ontwerp, strategische economie en mobiliteit.

Aan dit team is ook een groep van kennisexperts uit de regio gekoppeld dat ons op bepaalde onderwerpen zal adviseren.



## DE KENNISBOOM



### Samenvatting

Innovatie is van alle tijden. In de 17e eeuw werd geëxperimenteerd op het Scheveningse strand met een zeilwagen. Wat wordt de zeilwagen van de huidige tijd?

De Kennisregio is uniek door de hoge stedelijke dichtheid en de onderlinge verbinding tussen wonen, werken en recreatie. De diverse landschappen liggen centraal: ze zijn de proeftuin van de regio. De eigen relatie met stedelijke kernen bepalend voor de identiteit van de regio. Hier is nog ruimte voor verbetering door de aanwezige kennisinstututen in de regio meer te vertakken en verder tot bloei te laten komen.

In 2070 is de Kennisboom een volgroeid stedelijk netwerk waarbij Den Haag een centrale positie inneemt. Aftakkingen lopen alle richtingen op met diverse bedrijven en instituten in symbiose

met elkaar verbonden. De stam van de Kennisboom staat stevig verankerd in het duinlandschap en de wortels lopen ver de zee op. De Kennisboom heeft als fundament de stedelijke stuwende economie rondom hoogopgeleiden, maar is ook een drager voor de stedelijk verzorgende economie rondom meer praktisch geschoolden. Alleen door de kennisregio zo inclusief en breed in te richten ontstaat een voedingsbodem voor brede welvaart.

We zien de Kennisboom zich ontwikkelen binnen de grenzen van het stedelijke landschap waarin het opereert. Het ontwikkelen van de economie op een inclusieve niveau vraagt om een specifieke positionering, in verhouding tot lokale opgaven zoals de drinkwatervoorziening, energieopwekking en voedselzekerheid. Integraliteit en innovatie essentieel. Het economisch ecosysteem van de Kennisboom is in balans met het natuurlijke ecosysteem; alleen dan is een duurzame, veerkrachtige toekomst mogelijk.