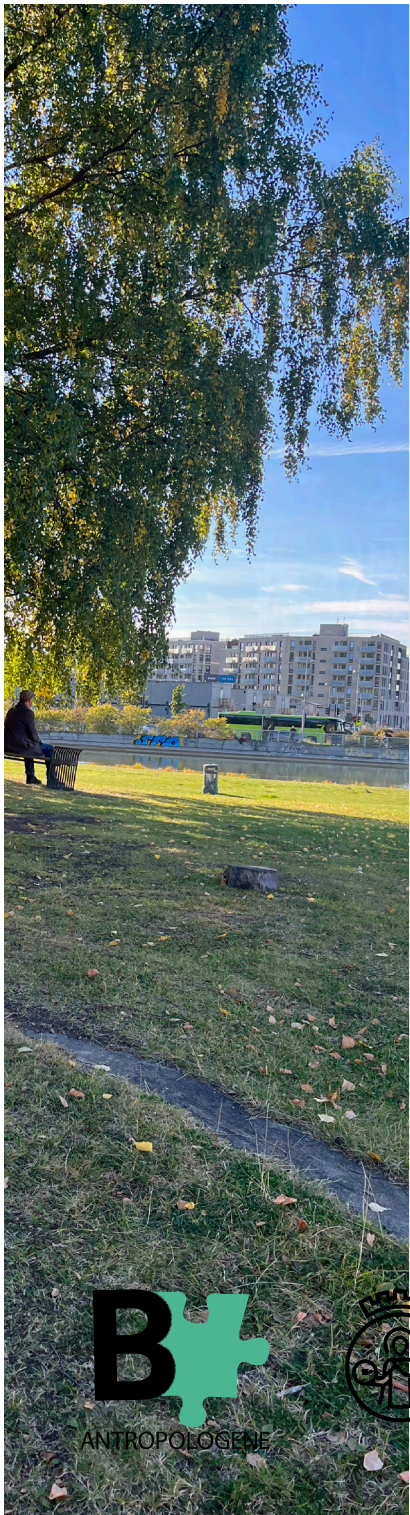


MEDVIRKNINGSPROSESS

HVORDAN KAN MIDDELALDERPARKEN BLI EN GOD BYDELSPARK?

Byantropologene
Oktober 2022



Oslo



Medvirkningsprosessen og dokumentasjon er utarbeidet av Byantropologene A/S ved Beatrice Rossebø Danielsen og Karen Haugs Langvik.

Illustrasjoner og bilder av Byantropologene A/S

Kontaktperson
Beatrice Rossebø Danielsen
93477176
beatrice@byantropologene.no

www.byantropologene.no

OM MIDDELALDERPARKEN

Middelalderparken blir ny. Den blir større, og med flere muligheter. Et stort pusterom og en tidsmaskin, som binder sammen Oslos eldste historie og den nyeste byutvikling.

Parken ble åpnet i år 2000, som en viktig del av Oslos fylkese-tusenårssted. Middelalderparken er full av kulturminner over og under bakken, og er dermed fredet av kulturminneloven. Tilsammen danner Middelalderparkområdene med Minneparken, Ruinparken og Oslo ladegård Nordens største sammenhengende område med ruiner fra middelalderen. Kulturretats oppdrag er å skape et sammenhengende kulturarvsted i restene etter Oslos middelalderby, og også å skape en park som kan benyttes av alle naboer i Bydel Gamle Oslo, og etablere kulturarenaer og møteplasser av ulikt slag. En historiepark og en bydelspark i ett.

Utviklingen av planene for Middelalderbyen og Middelalderparken har skjedd i flere faser, og har involvert ulike grupper interessenter underveis. I arbeidet med parallelloppdraget og Landskapsplanen som ble godkjent i 2016 ble flere grupper involvert i medvirkningsrunder. Kulturretaten er opptatt av å drive åpne prosesser hvor målgruppene for tiltakene faktisk får mulighet til å påvirke resultatet, slik at det som skapes blir brukt og integrert i folks liv. Vi jobber nå med rammesøknad til Plan og bygg,

med fokus på bydelselementene i parken, som infrastruktur, beplantning, møblering og aktivitetsmuligheter.

I forkant av detaljering av prosjekt og tiltak hyret vi inn Byantropologene for å gjøre medvirkningsaktiviteter. Fokuset var å få innspill på behov og ønsker til bydelsparkelementene. Vi ville høre stemmene til naboer, til de som går gjennom området til og fra jobb, til de som jogger gjennom og legger treningsøkten til Ruinodden, som nyter roen under trærne, til ungdommen som henger i området etter skolen og barna som leker. Med spørsmålet: «Hvordan kan Middelalderparken bli en god bydelspark?» har Byantropologene snakket med mange. Svarene vil viderefremidles slik at behov, ideer, drømmer og innspill vurderes i den videre utviklingen og detaljeringen av utformingen.

Middelalderparken skal åpnes innen byjubileet 2024. Frem til da vil det være videre muligheter til medvirkning. Blant annet skal det lages en helhetlig strategi for alle byggene og det skal kjøres en konseptvalgutredning av Lokomotivverkstedet. På nettsiden Slik bygger vi Middelalderbyen vil vi dele informasjon om prosessene, aktuell informasjon og invitere til aktuelle møter eller samtaler.



Utsnitt av landskapsplanen fra 2016 som danner grunnlag for den videre prosjekteringen og utviklingen av Middelalderparken.

OM MEDVIRKNINGSPROSJEKTET

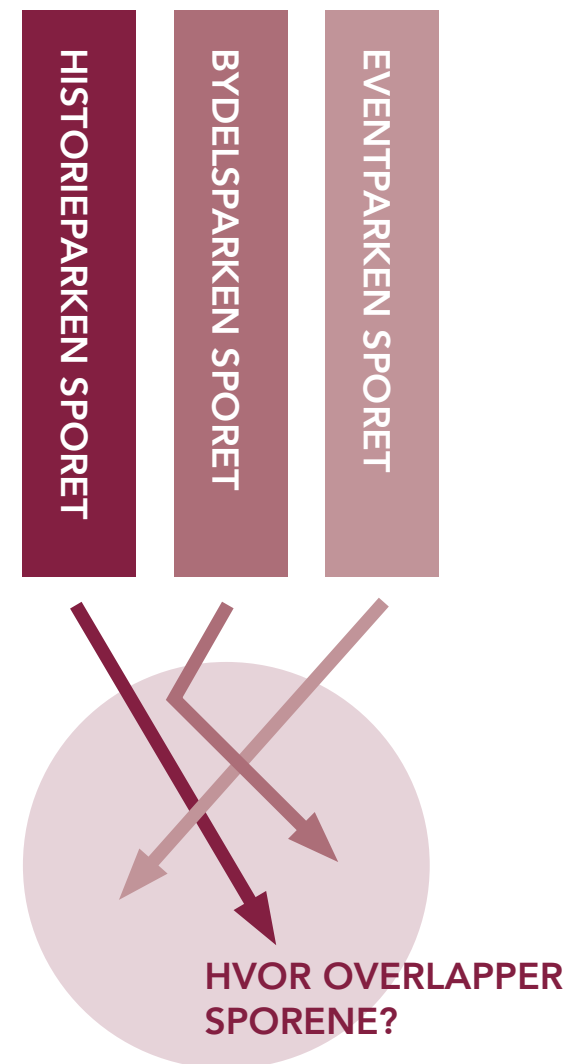
Byantropologene har på oppdrag av Kulturetaten i Oslo kommune, utført en rekke medvirkningsaktiviteter for å samle innspill til hvordan Middelalderparken kan bli en god bydelspark. Dette er et stort og komplekst prosjekt med mange interessenter, og vi er glad for at det planlegges for flere medvirkningsaktiviteter og prosesser fremover, for her er det mange engasjerte mennesker som har mye å si! Vårt oppdrag har gått ut på å snakke med naboer som bor i Gamlebyen, Sørenga og Bjørvika for å få innsikt i hvordan Middelalderparken kan bli en god bydelspark som oppfyller deres ønsker og behov og som de ønsker å bruke.

Prosessten med å utvikle Middelalderparken har foregått i lang tid og mange deler av parken er allerede besluttet, blant annet i landskapsplanen fra 2016 hvor det blant annet legges begrensninger på trær og lekeplass. Ting som man ønsker endret fra landskapsplanen må det søkes dispensasjon for. Vi har fått i oppdrag å hente innspill til aktiviteter, møblement og landskap, noen av disse vil kunne imøtekommes slik rammene for prosjektet ligger nå, mens andre må det Kulturetaten søke dispensasjon om hvis man ønsker å imøtekomme innspillene. Byantropologene har ikke tatt stilling til hva som bør søkes dispensasjon for og kommer ikke med anbefalinger. Vi har samlet alle innspill, både i og utenfor det vi definerer som mulighetsrommet i dag. Formålet er at Kulturetaten og andre interessenter skal

få innsyn i naboenes ønsker, behov og idéer, og at disse skal være med å danne kunnskapsgrunnlaget for detaljering av prosjektet med å ferdigstille parken og undersøke muligheten for andre medvirkningsprosesser.

Middelalderparken følger tre design spor, Historiesporet, som er første prioritet, Bydelssporet og Eventsporet. Byantropologenes oppgave har vært å innhente og videreformidle innsikt om hvordan parken kan bli en god bydelspark, og det er med disse brillene vi har rekruttert deltakere, valgt metoder og spørsmål. Selv om vi ikke har spurt inn til historiesporet og eventsporet, er det mange av deltakernes innspill til utviklingen av parken som også handler om stedets historie, både helt tilbake til middelalderen og når Øyafestivalen brukte parken. En gjennomgående rød tråd i våre funn er derfor at det er mye potensiale i å tenke synergier mellom de tre sporene og synliggjøre overlappene som kan være med å dekke behov og ønsker for mange interessenter.

Bydel Gamle Oslo er en bydel med stor diversitet og mangfold, men ut fra de innspillene vi har samlet i dette prosjektet, er mange av naboenes behov sammenfallende. Som en av naboene sier: "Det er engasjerte folk på alle sider. Jeg tror ikke behovene [for en bydelspark] er så forskjellige. De fleste bor i leilighet, de fleste kunne tenkt seg grønne, frodige arealer."



MÅLGRUPPER



Naboer

Målgruppen for denne medvirkningsprosessen har vært naboer i Gamlebyen, Sørenga og Bjørvika. Disse naboene har vært målgruppen i denne runden med medvirkning fordi de vil være de nærmeste naboene til parken, sammen med Grønlikaia når den står ferdig. Bydelsparken skal være med på å dekke behovet for en park for hele bydelen, men ettersom bydelen er så stor har det vært nødvendig å avgrense målgruppen og fokusere på nabolagene rundt parken.



Barn

Barn og ungdom har vært et spesielt fokus i prosjektet. For å få innblikk i barnas behov har vi blant annet snakket med interessenter i barnehagen som har kommet med innspill til hvorfor det er viktig å bevare barnehagen, hvilke barn de ivaretar og hva de trenger for å kunne bli værende. Foreningen Barn i Bjørvika og flere foreldre har også kommet med innspill rundt barnas behov til et friområde.



Ungdom

Ungdom er en gruppe som ofte blir forbigått i medvirkningsprosesser og de har derfor også vært et ekstra fokus i dette prosjektet. Vi har her vært ute å pratet med ungdommer som bruker området og foreningen Sport og Fritid i Gamlebyen. Vi har også benyttet oss av data fra en vandring vi i Byantropologene gjennomførte med en gruppe ungdommer i Bjørvika i 2020 hvor vi så på det eksisterende tilbudet, hva de syntes fungerte og hva de savnet.

MEDVIRKNINGSAKTIVITETER



På-gata-intervjuer

På-gata intervjuer er en oppsøkende aktivitet som går ut på å oppholde seg på de stedene målgruppene oppholder seg og snakke med folk der de er. Vi brukte denne metoden i skateparken, Middelalderparken og gatene ved rundt hvor det blant annet er boliger og en barnehagen.



Intervjuer

Intervjuer er gjennomført med foreninger og interessenter i område. Vi har vært i barnehagen, på tur i Middelalderparken og på Ladegården, og holdt både dybdeintervjuer og gruppeintervjuer.



Åpent hus for idéer

Onsdag 13. oktober var det åpent hus på Oslo Ladegård hvor naboene kunne komme med idéer og innspill til aktiviteter, landskap og møblement.



Informasjonsmøte

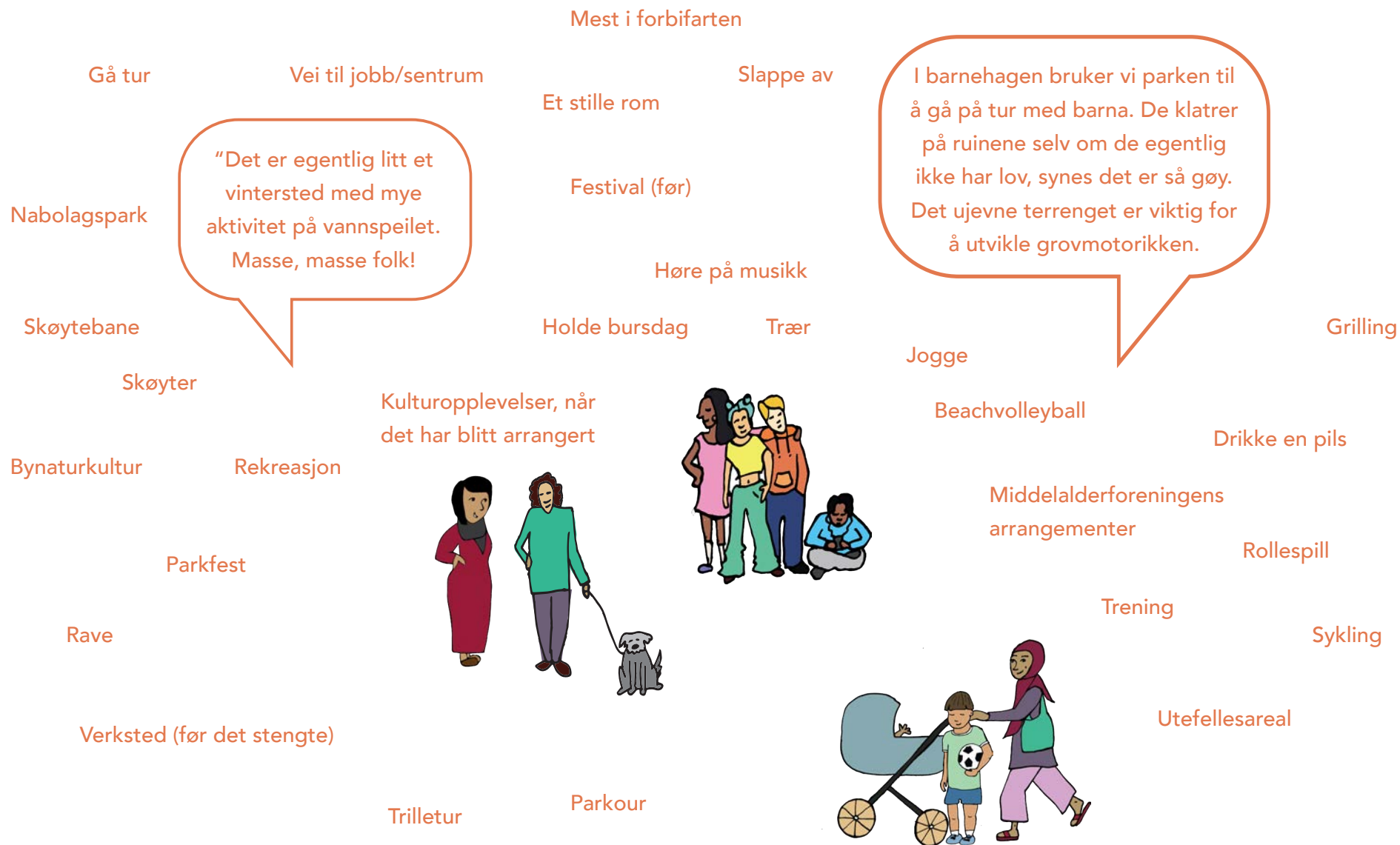
Torsdag 18. oktober holdt Kulturetaten informasjonsmøte hvor det var mulig å komme med innspill både i plenum og skriftlig til nåværende og fremtidig bruk.



Digitale kanaler

Grunnet stor interesse har det også vært mulig å komme med innspill på instagram, mail og telefon for å sikre at alle skulle ha mulighet for å komme med innspill selv om de ikke kunne delta på medvirkningsaktivitetene.

BRUK I DAG



Kvaliteter

Folk bruker i dag hovedsakelig parken til ulike rekreative aktiviteter, som å gå tur, drive med ulike aktiviteter både sommer og vinter og møte venner - noe de ønsker å fortsette med. I tillegg beskriver mange området som en gjennomfartsåre som forbinder til områdene rundt, og til sentrum. De vi prater med forteller også at det allerede er mye mobilitet i området med folk som skal opp til Ekeberg og av andre grunner farer gjennom området.

Middelalderparken har et relativt stort areal med mulighet for flere bruksområder. Variasjonen i bruk av stedet i dag viser nødvendigheten av å utvikle Middelalderparken videre som et fleksibelt og robust sted. Det skal tåle vekslende bruk fra et mangfold av interessenter som kan oppfylle potensiale for å skape en møteplass i området som synliggjør overlappende aktiviteter og interesser på tvers av blant annet nabolag og aldersgrupper.

Utover naboene og foreninger er barnehagen en av de viktigste brukerne av parken i dag, og de er avhengig av parken for å kunne fortsette driften.. De bruker clemensparken som er en offentlig lekeplass i hverdagen. I tillegg tar de med de større barna ut til clemensruinen og resten av parken og beskriver mange kvaliteter med ujevnt underlag og mulighet for aktiviteter som aking. De synes også det er positivt at barna får kontakt til ruinene og muligheten for å formidle historien gjennom lek.

Potensiale

Middelalderparken har et stort potensiale som et møtested, i et området preget av store kontraster, i følge naboene. Området rundt Middelalderparken beskrives som en smeltedigel, med store variasjoner mellom nabolagene rundt og kontraster mellom det moderne og historiske Oslo. En av naboene på Sørenga beskriver dette ved å si "Jeg tror at jernbanelinjen er en av de skarpeste sosioøkonomiske skillelinjene i Oslo, om ikke i hele landet.". Intervjudeltakeren ser derimot et stort potensiale ved at parken åpner seg i alle retninger og kan bli et godt møtested med positive treff. Våre funn viser samtidig at det er mange sammenfallende interesser blant naboene i dette prosjektet, til tross for at de kan ha ulike behov ellers i sin hverdag. Det vil si at selv om de fleste vi prater med forteller om store forskjeller, sier også flere at dette er noe de tenker lite eller ingenting over, spesielt når man har felles arenaer som for eksempel barn i samme skole.

Det at mange oppfatter at det er så store forskjeller på nabolagene understreker likevel behovet for et sted hvor man møtes på tvers av nabolagene, og skape felles arenaer. For å skape en møteplass på tvers av nabolagene blir det fremmet ønske om mindre arrangementer som kan skape felles referanser og opplevelser, både når parken er ferdig og underveis i prosessen. Dette gjelder ikke bare på tvers av nabolag, men også på aldersgrupper. Samtlige av de menneskene vi prater med ser potensialet for sambruk i en bydelspark hvor alle er velkomne.





Behov

Naboene forteller at de har behov for en brukspark, et sted som omfavner den diversiteten det er i området. De ønsker seg en levende park, ikke et museum. Samtidig som Middelalderparken skal være en nabolagspark, vil historiesporet også være av nasjonal interesse, og noen av naboene er bekymret for at Middelalderparken vil bli et populært turistmål. Dette gjelder spesielt naboene i Gamlebyen som beskriver at de føler byen og turistene er kommet veldig tett på med utbygging i Bjørvika, Sørenga og på sikt Grønlikaia. Naboene i Gamlebyen uttrykker derfor et behov for en buffersone og at det utarbeides infrastruktur for turistene som ikke går helt tett på deres eiendom. Det er generelt et behov for forbindelser når vi snakker med naboene i gamlebyen. Parken og området rundt har vært under ombygging i flere år, noe som påvirker hvordan man bruker området. Stedet ligger noe krokete å gå til, og forbindelsene både i parken og generelt i bydelen ønskes forbedret, dette gjelder spesielt skoleveier.

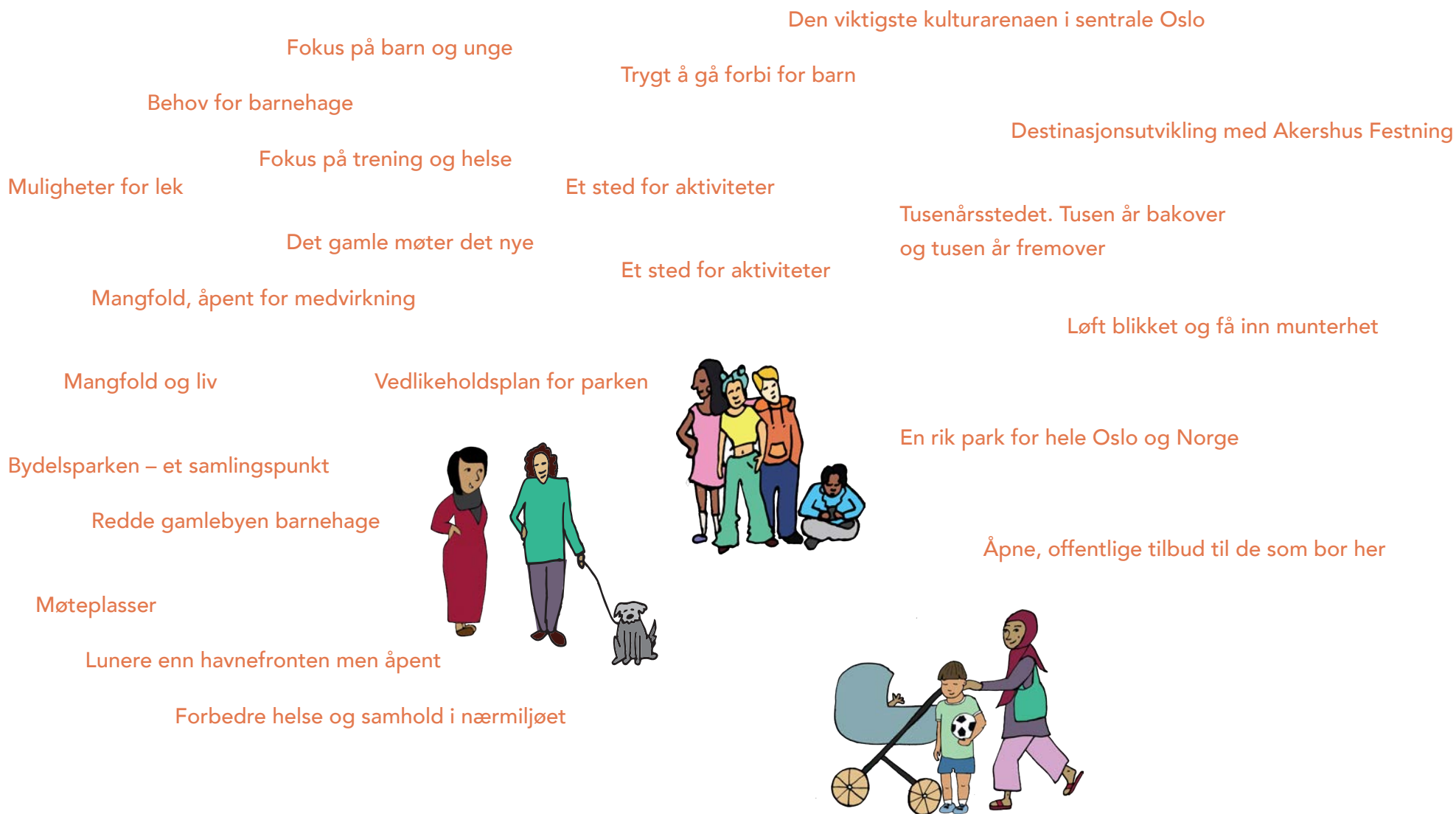
Behovet for en møteplass er også et gjennomgående tema i innspillene. En nabo vi snakket med på gata fortalte at han ikke hadde så mange mennesker rundt seg som han kunne avtale å gå i parken med, og trengte et sted han kunne treffe folk. En annen sa at bydelen trenger et sted å gå for å "se og bli sett", mens flere, både foreninger og naboer vil ha et lavterskel sted for friluftsliv og kultur. Naboene vi snakker med uttrykker med andre ord behov for offentlige, inkluderende møteplasser.

Utfordringer

Det er mange ulike interessenter som er involvert i prosjektet. Utviklingen har strukket seg over lang tid og berørt mange mennesker, og mange har hjertesaker de bekymrer seg for. Vi har blant annet fått flere henvendelser fra interesseorganisasjoner som bekymrer seg for dyrelivet, naturen og Alnaelva og hvordan man bevarer de historiske røttene. Det er mange sterke stemmer som påvirker utviklingen, og mange av naboene er bekymret for at deres behov for en brukspark blir overkjørt. Barnehagen er nok den aktøren som opplever at de har mest på spill og må lukke hvis de ikke får tilgang til et uteområde i den nye planen og mange av naboene uttrykker bekymring og forteller hvor viktig barnehagen er. Det er klart en utfordring å veie de ulike interessentenes behov og ikke glemme de stille stemmene.

Trygghet og vedlikehold fremheves også av mange av naboene for å sikre at Middelalderparken blir en god bydelspark. Mange av naboene vi snakker med synes parken i dag er uoversiktlig med dårlig belysning og mange tror at mangelen på aktivitet muliggjør salg og bruk av narkotiske stoffer. Nærheten til sentrum og at parken skal være et sted for forskjellige mennesker gjør at flere påpeker viktigheten av godt vedlikehold og opprydning, både for dyr og mennesker. Naboene vi snakker med nevner fugler og fuglelort som et av de største utfordringene med bruk av parken i dag, og gjør den lite innbydende for opphold og aktivitet langs vannkanten. Flere sier at dette er hovedgrunnen til at de ikke bruker parken i perioder i året.

ØNSKER FOR FREMTIDIG BRUK



HVORDAN KAN MIDDELALDERPARKEN BLI EN GOD BYDELSPARK?

Naboene vil at Middelalderparken skal bli en park de kan bruke, og det er mange ideer til hvilke aktiviteter de ønsker og bruke parken til. Her har vi pekt ut noen tematikker og innspill som er felles for flere av målgruppene. Dette er også ideer som kan kombineres og være med å understøtte Historieparken-sporet og Eventpark-sporet. Gjennomgående er et behov for lavterskel møtesteder og aktiviteter.

Steder å drive med fritidsaktiviteter. Det er det man mangler. Det er litt for langt å dra til Tøyen eller Ekeberg for å spille litt fotball. Det er på en måte så enkelt. Det er gjennomgående.

Ingen av oss har noe imot middelalderfolkene, men vi er opptatt av at de lever med oss i byen!

Allmennheten trenger et lekeområde. En levende park, hvor mammaene og pappaene kan ta med seg barna og hygge seg.



Aktiviteter for alle, hele året

Mange av innspillene vi har mottatt handler om å skape aktivitetsområder for alle aldre. Et av de største ønskene blant de vi har pratet med er en lekeplass. Dette er et gjennomgående ønske fra barnefamilier i alle nabolagene og barnehagen. Det er mange som peker på viktigheten av å bevare barnehagen, men dette er kun mulig hvis de får tilgang på et uteområde de kan bruke. Barnehagen er i store trekk fornøyd med det området de har i dag, og forteller at det fungerer fint å bruke en åpen lekeplass hvor også naboer og andre besøkende kan komme. De har jevnlig besøk av voksne, barn, hunder og katter, og har god erfaring med det. Barnehagebarna og personalet er vant til å dele området, de er sosiale og nysgjerrige og snakker ofte med de som er innom i løpet av dagen, og deler på lekene hvis det kommer andre barn forbi. Selv om barnehagen er fornøyd er det mange av barnefamiliene i nabolaget som synes at uteområdet er slitt og kunne trenge en oppgradering. Barnehagen vil gjerne ha en offentlig aktivitets- og lekeplass med middelaldertema. Dette kan være delt opp i ulike soner, men det er viktig at det er et område som er inngjerdet slik at barnehagepersonalet kan være med barna og ikke stå vakt.

For de mellomstore barna er det ønske om programmerte områder med husker, klatrestativer, men også områder man kan bruke til forskjellige fritidsaktiviteter som fotball og skispor om vinteren. Ungdommene ønsker seg mer skateareal, blomster og grønt, og et sted å sitte med tak og

wifi. De voksne ønsker et sted å være, både med og uten barn. Mange vil ha et treningsområde med apparater og forskjellige steiner og stokker som kan brukes til treningsøvelser.

Dyrkning er også en aktivitet barnehagen og naboene på tvers av aldersgrupper sier de kunne tenke seg. Barnehagen vil gjerne være med å bidra til å ta vare på og stelle hagen. De har flere ganger hatt med barna og plantet og snakker mye om utbyttet av å lære barna å ta vare på naturen og plantene. Dette gjelder også ungdommene, hvor en av de uttaler at så lenge det er jordbær er han med! I tillegg er det stort ønske om å videreføre parken som en helårspark hvor man kan stå på skøyter, lære barna å stå på ski og ake på vinteren

Fint med det historiske, men dette er en viktig plass for oss som naboer og barnefamilie. Daglig bruken har vi lyst å se. Helårspark. Skøytebane. Vi trenger et sted å gå. Vi bruker stedet til grill, i de fantastiske omgivelsene, summen er fantastisk.

Så lenge det er jordbær så er jeg lett med å ta vare på!



Formidling og opplevelser

I forlengelse av dyrkning og grønt er det mange som er opptatt av å bruke naturlige materialer og en utforming som er i tråd med middelalderen. Flere nevner formidlingspotensiale i å få til en levende park hvor naboene og besøkende både kan bruke parken og lære om historien. Dette gjelder både leke- og aktivitetsapparater, infografikk, bruk av de eksisterende bygningene og ruinene, arrangementer og aktiviteter.

Området har i flere år blitt brukt til musikkarrangementet, blant annet Øyafestivalen og rave. Ønsket om festival og kulturarrangementer blir fremmet av intervjudeltakere i alle aldre. En av de unge voksne vi snakker med sier kort og greit at han og hans venner har et "Behov for å slippe seg løs, møte folk og ha det gøy".

Savner de uformelle møteplassene. Et nabolagshus, et grendehus, et sted jeg ringte til, og kunne booke et møterom eller leie et atelier.

[Natur og naturlige materialer er] fint for bybarna som vokser opp med mye asfalt under beina. Passer jo fint med middelalder.

Jeg vil ha klatrestativ, treningsstativ, parkour og huske!



PROSESSEN VIDERE

Middelalderparken betyr mye for mange og vi har fått inn mange innspill på prosessen i seg selv, og i våre samtaler med naboene uttrykkes en generell frustrasjon overfor prosessen og det å bo i utviklingsområder. Flere etterspør hvordan de kan gi innspill og synes at denne medvirkningsprosessen burde ha løpt over lengre tid og hatt flere muligheter for medvirkning.

De vi har pratet med har levd med en byggeplass som nabo i mange år, og uttrykker glede for at noe endelig skjer med parken. Denne gleden og lettelsen skaper også stort engasjement. Samtidig forteller mange at flere av deres venner og naboer opplever en slags likegyldighet etter å ha bodd mange år i et utviklingsområde, og flere forteller at de ikke synes de bli hørt i utviklingen. Noen forteller at de har henvendt seg til kommunen og ikke fått svar og at de ikke vet hvordan de skal nå frem. En oppgitt nabo forteller at flere av naboene og foreningene har snakket om at de selv burde utarbeide en områdeplan eller et manifest. De opplever at ting blir bedre når de gjør det selv. En annen nabo utbryter at "ting blir vedtatt i hytt og gevær", og savner mer informasjon om hvorfor avgjørelser tas. Det gjelder ikke bare selve prosessen men også det ferdige prosjektet. Flere stiller spørsmål til selve utformingen av parken og uttaler at de synes det ser ut som en livløs stor flate når det foreløbige tegningsmaterialet blir presentert.

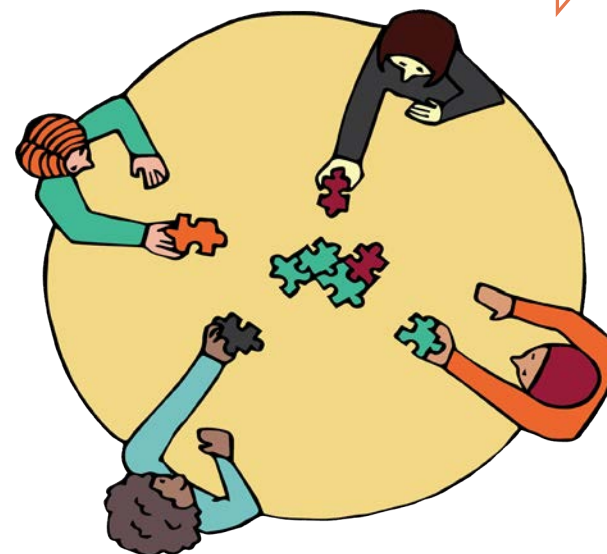
En nabo sier at hun ønsker seg plass til å drive med aktiviteter, men sier samtidig at: "Jeg må si at jeg også er veldig bekymret, selv om det nå høres ut som jeg mener vi bare trenger masse gress, så er jeg også bekymret for at det bare blir masse gress. Det gir jo ikke nødvendigvis noe mer verdi hvis ikke det kan benyttes til noe.". Det er mange beslutninger som har blitt tatt i utformingen, blant annet begrensninger på trær. Mange av de vi har snakket med synes ikke kommunikasjonen og argumentene er gode nok, og stiller fremdeles spørsmålstegn med beslutningene. Her blir det derfor viktig å imøtekomme naboene der man kan og prøve å kompensere der deres behov ikke veier tyngst, men allikevel er viktige!

Naboene har levd med et område i rask utvikling, og konsekvensene av dette. Naboene på Sørenga og i Bjørvika har flyttet inn i et utviklingsområde, mens utviklingen har kommet til naboene i Gamlebyen uten at de hadde noe valg. I arbeidet med ferdigstilling av parken er disse stemmene viktige å ta vare på og deres innspill i dette dokumentet verdifulle for å sikre den sosiale bærekraften i området, og eierskap og tilhørighet til parken fra de nærmeste naboene.

Det kommunen gjør feil, er at de skal gjøre alt rett (...) overlatt det heller til oss, det gir større odds for suksess.

Galskapen er til å ta og føle på, vi er helt numne. Vi er på et annet plan. Vi vet at vi ikke har noe å si.

Vi er en bydel med ekstremt mye trykk, lytt til oss, ta hensyn til oss, hjelp oss!



IDÉER TIL LANDSKAP

- Akebakke
- Busker
- Blomster
- Bynatur
- Busker
- Eng
- Forbindelse til Ekeberg
- Fisk
- Fremheve Alnaelvas historiske utløp
- Friskt vann for bading
- Frodig uttrykk
- Flatt over kulvert, ikke faste installasjoner men mulighet for å utnytte flere
- Gjerder rundt lekeplass
- Gress
- Jordbærplanter
- Lave trær med hengende grener og blader, som bjørk og pil
- Legge til rette for insekt og fugleliv, blant annet trekkfuglene
- Liv i vannspeilet og kanten rundt
- Mange inn / utganger
- Naturpark
- Nytteplanter
- Planter
- Plantearter fra middelalderen
- Stier
- Små blomster på stilk i mange farger
- Siv i kanten til vannspeilet
- Skjerming mot vei og parkanlegg, inkl støy
- Skjerme fra turistene ved Vestre strete
- Trær
- Trær rammer inn ulike soner
- Ujevnt underlag til barna
- Åpne Alnaelva

IDÉER TIL AKTIVITETER

- Avviklingsareal for uteaktivitet
- Ateliertilgang
- Bading
- Ballspill
- Barn og unge og naboer skal kunne bruke vannspeilet
- Bruk av bygningene og ruinene som finnes til formidling og innendørs aktiviteter
- Brukspark
- Bruktmarked
- Bondens marked
- Boksing
- Boccia
- Dyrkning
- Egen mega avdeling av lysfestivalen «Fjord Oslo»
- Festivalavvikling
- Formidling om byhistorien
- Fremheve jernbanehistorien
- Frisbee
- Foodtrucks
- Grendehus
- Gressaktiviteter
- Helårsbruk med sesongvariasjoner
- Huske
- Inndeling i soner, ikke slette
- Informasjon om ruiner arkeologi
- Involver barn fra VGS for å utvikle håndverkskultur ved bygging av sjøbodene
- Kafé
- Kubb
- Klatring
- Konserter
- Lavterskel kulturtilbud
- Lavterskel friluftsliv
- Lekeområde for barna
- Lokaler
- Markedsplass
- Middelalderfestival
- Møteplass for aktiviteter og velforeninger
- Møteplass for kortreist tur
- Møteplasser
- Nabolagsplasser
- Områder hvor det er stille og rolig hvor man bare kan være
- Plass for ungdommer
- Rusle
- Røykbadstu
- Sted å være sosial, og å møte folk
- Sted å høre musikk
- Sted som kan romme de største kulturarrangementer i Oslo
- Stillerom
- Store arrangementer av internasjonalt kaliber
- Sove i telt
- Tilgjengelig og innbydende er viktig. Egenverdi å være der.
- Utekino
- Uprogrammert område med mulighet for løkkefotball og lignende
- Vekttrening
- Venue med anlegg og aggregat
- Åpne, offentlige tilbud til de som bor her

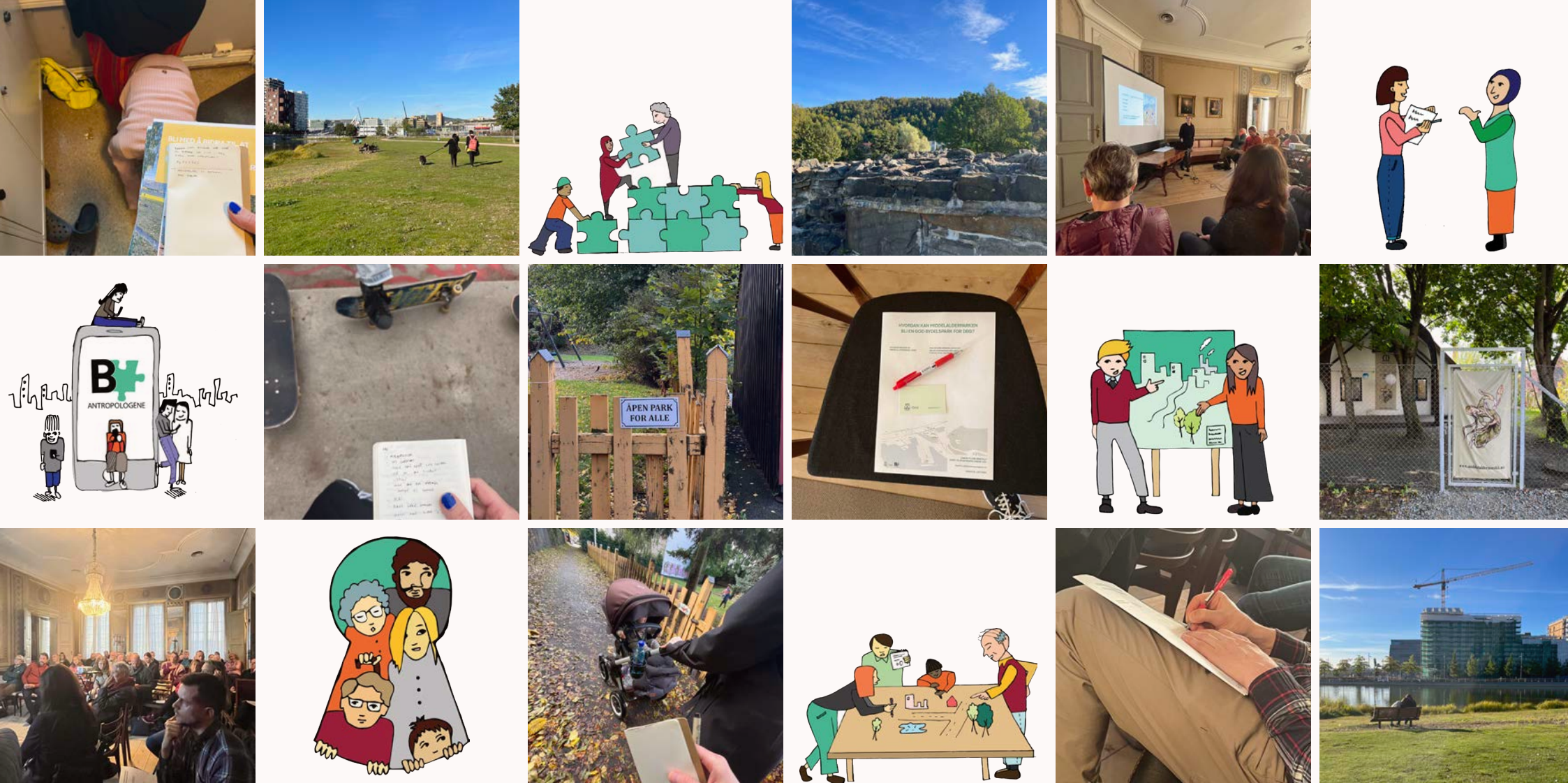
IDÉER TIL MØBLEMENT

- Aktivitetshus for alle
- Badstu
- Balløkke
- Benker
- Bra belysning
- Butikk med bøker
- Bord
- Bydelshus
- Dansepaviljong
- Drivhus
- Fjerne avfall fra fuglene
- Gapahuk
- Gjerder rundt lekeplass
- Grillplasser
- Grill
- Grillsteder
- Huske
- Klatrestativ
- Kompetansesenter
- Lekehus
- Lekeplass
- Lekeklasser for små
- Lys
- Lysforurensningsplan
- Lysthus
- Lune materialer
- Løkkefotball med små flyttbare mål
- Naturlekeplass middelalderstyle
- Naturstein
- Naturlig treningsområde med steiner, hang-ups tre, stubber til å hoppe over
- Norges Største Modelljernbane
- Modeller av Middelalderhus
- Middelalder lekeplass
- Middelaldermuseum
- Område for arrangementer langs vannspeilet
- Parkour
- Plantekasser
- Plass for kubb og boccia
- Pergola
- Rave venue
- Replika av et bygg eller to
- Skolehage
- Sanitæranlegg
- Skatepark
- Skolepark
- Skolehage
- Skirunde for barn
- Skispor
- Sport og spill
- Større og bedre pedagogiske plansjer
- Sitteplasser
- Stikkontakter
- Synlige Middelalderspor i hele parken
- Sjøppeldunk
- Sjøppeltømmingsavtale
- Tak "litt sånn som et busstur"
- Toalett
- Treningsstativ
- Utlån av croquetutstyr
- Utstilling av funn
- Volleyball med nett man kan ta opp og ned
- Verksteder for gammelt håndtverk
- Wifi

IDÉER UTENFOR PLANOMRÅDET

- Belysning nedover ekebergskrenten, ikke som hovedøya
- "Fugleøyer" i vannspeilet med trær
- Fisketrapp i Bispekilen
- Fiskekulper i Alnaelva
- Gangbro over vannspeilet snarest!
- Vannsirkulasjon mot Grønlivåg / grønnlikaia
- Restaurering/vedlikehold av lokomotivverkstedet inkludert fjerning av sjenerende tilbygg
- Stillestående vann i alnaelva hele veien fra middelalder vannspeilet opp til Geitabru





**TAKK TIL ALLE SOM HAR ENGASJERT
SEG OG KOMMET MED VIKTIGE
INNSPILL, IDEER, ØNSKER OG BEHOV!**